



2023_CBS_10529 Nieuw aanvullend reglement van de politie op het wegverkeer - gemeenteweg - Mellestraat - correcties en nieuwe parkeerplaatsen voorbehouden voor elektrische of hybride elektrische voertuigen - Vaststelling

Opheffing

Opgeheven door het college van burgemeester en schepenen 19/02/2026

2026_CBS_01276

Beslissing: Goedgekeurd in besloten vergadering van 9 november 2023

Zijn aanwezig bij de beslissing van dit punt:

Mathias De Clercq, burgemeester-voorzitter; Filip Watteeuw, schepenen; Sofie Bracke, schepenen

Tine Heyse, schepenen; Astrid De Bruycker, schepenen; Sami Souguir, schepenen; Bram Van Braeckvelt, schepenen; Isabelle Heyndrickx, schepenen; Hafsa El-Bazioui, schepenen; Rudy Coddens, schepenen

Mieke Hullebroeck, algemeen directeur; Liesbet Vertriest, waarnemend adjunct-algemeendirecteur

Bevoegd: Filip Watteeuw

Betrokken: Mathias De Clercq

Juridisch kader

De volgende bepalingen zijn van toepassing inzake de bevoegdheid:

- De Nieuwe Gemeentewet 24 juni 1988, artikel 119;
- Het Decreet van 16 mei 2008 betreffende de aanvullende reglementen op het wegverkeer en de plaatsing en bekostiging van verkeerstekens, artikel 5, § 1, 2e lid;
- Het Decreet over het lokaal bestuur van 22 december 2017, artikel 41, 2°;
- Het gemeenteraadsbesluit van 15 december 2015, houdende de delegatie van de vaststellingsbevoegdheid inzake gemeentelijke aanvullende reglementen op het wegverkeer.

De beslissing wordt genomen op grond van:

- Wet betreffende de politie over het wegverkeer, gecoördineerd bij Koninklijk Besluit van 16 maart 1968;
- Decreet van 16 mei 2008 betreffende de aanvullende reglementen op het wegverkeer en de plaatsing en bekostiging van de verkeerstekens;

- Koninklijk Besluit van 1 december 1975 houdende algemeen reglement op de politie van het wegverkeer en van het gebruik van de openbare weg;
- Ministerieel Besluit van 11 oktober 1976 waarbij de minimumafmetingen en de bijzondere plaatsingsvoorwaarden van de verkeerstekens worden bepaald;
- Uitvoeringsbesluit van 23 januari 2009 betreffende de aanvullende reglementen op het wegverkeer en de plaatsing en bekostiging van de verkeerstekens;
- Omzendbrief MOB/2009/1 van 3 april 2009;
- Het reglement houdende de voorwaarden tot het toekennen van parkeerplaatsen voor personen met een handicap, goedgekeurd in de gemeenteraad van 25 april 2016.

Motivering

- De nieuwe maatregelen die bij dit besluit getroffen worden, zijn: de inrichting van 2 voorbehouden parkeerplaatsen voor elektrische of hybride elektrische voertuigen ter hoogte van huisnummers 57-58-59 gezien hier een publieke laadpaal vergund en geplaatst werd in het kader van de uitrol van de publieke laadpunten, goedgekeurd door de gemeenteraad van 19 december 2016. Elke publieke laadpaal bedient 2 parkeerplaatsen. Door het inrichten van voorbehouden parkeerplaatsen voor elektrische of hybride elektrische voertuigen garanderen we dat de laadpaal maximaal beschikbaar is voor het opladen van deze voertuigen. Daarnaast zijn er twee artikels die niet volledig waren aangevuld. Deze worden aangepast. Ook wordt het artikel betreffende het verkeersplateau verwijderd uit het reglement, omdat dit niet langer AR-plichtig is.
- Bij collegebesluit van 7 september 2023 werden wegversmallingen ingevoerd waarbij bestuurders beurtelings doorgang moeten verlenen aan elkaar. Dit om de gereden snelheid van gemotoriseerde voertuigen te verlagen.
- Bij collegebesluit van 15 juni 2023 werd een anti-parkeermaatregel in de vorm van gele onderbroken belijning ter hoogte van de crèche gelegen op huisnummer 95 goedgekeurd. Dit om de toegankelijkheid tot het voetpad ter hoogte van de boordsteenverlaging te garanderen en een mogelijkheid te bieden om te laden en te lossen.
- Bij collegebesluit van 24 februari 2022 werd de parkeerstrook ter hoogte van huisnummer 74-75 aangepast om de inrit in de garage van huisnummer 75 mogelijk te maken. Het betreft een nieuwe garage. Bijkomend werd parkeerverbod voorzien aangeduid met gele onderbroken lijnen tussen de inrit van huisnummer 74 en inrit van huisnummer 75 omdat de ruimte tussen de 2 garages te kort is om er te kunnen parkeren zonder hinder voor de inritten te veroorzaken. Dit op vraag van de bewoners.
- Bij collegebesluit van 14 oktober 2021 werd beslist tot het invoeren van bijkomende signalisatie B15 om de voorrangsregeling op de hoofd(fiets)as Alphonse de Clercq - Mellestraat te verduidelijken.
- Bij collegebesluit van 15 juli 2021 werden volgende nieuwe maatregelen getroffen, het invoeren van fietssuggestiestroken van 1m20 breed. Deze breedte sluit aan op de

bestaande breedte van de fietssuggestiestroken, die reeds werden ingericht op het Moscouviaduct, tot Peter Benoitlaan. Gezien er geen wijziging is in het wegprofiel, en gezien de eerder beperkte rijwegbreedte, wordt ervoor geopteerd om de 1m20 breedte voor de fietssuggestiestroken ook op dit “nieuwe deel” van de Mellestraat verder door te trekken. Daarnaast komt de fietsas, Mellestraat, integraal in de voorrang (reeds afgestemd met Gemeente Merelbeke, Provincie en Team Circuleren). Op termijn komt op deze as een fietssnelweg (F2 Gent-Brussel) waarvoor de tracéstudie nog dit jaar door Provincie wordt opgestart. De voorrangregeling kadert ook in dit concept als fietssnelweg.

- Bij collegebesluit van 14 januari 2021 werd een parkeerplaats voor personen met een handicap ingericht ter hoogte van huisnummer 46 vermits de aanvrager voldoet aan de gestelde voorwaarden volgens het Reglement houdende de voorwaarden tot het toekennen van parkeerplaatsen voor personen met een handicap goedgekeurd in de gemeenteraad van 25 april 2016.
- Bij collegebesluit van 30 januari 2020 werden twee parkeerplaatsen ingevoerd ,voorbehouden voor elektrische voertuigen ter hoogte van huisnummer 111-112.
- Bij collegebesluit van 29 juni 2017 werd de bestaande toestand geregulariseerd en werden volgende nieuwe maatregelen getroffen:
 - verwijderen van lokale signalisatie met betrekking tot beperkte parkeerduurtijd wegens uitbreiding van de zone met beperkte parkeerduurtijd.
 - voorzien van borden E9a om het gratis parkeren op de haakse parkeerplaatsen gelegen parallel aan de stationsparking te signaleren.
 - voorzien van dubbelrichtingsfietspad op vraag van de burgers. Dit fietspad werd in de praktijk reeds als dubbelrichtingsfietspad gebruikt.
 - voorzien van fietsoversteekplaats. Deze wordt ingericht om de toegang naar het dubbelrichtingsfietspad te voorzien.
 - verwijderen van parkeerplaats thv kruispunt met de Florastraat. Dit om de zichtbaarheid op het kruispunt Mellestraat en de Florastraat te verhogen.

Bijgevoegde bijlage(n):

- Aanvullend reglement Mellestraat dossier P-355698 (deel van de beslissing)
- Signalisatieplan Mellestraat dossier P-355698 (deel van de beslissing)

Beslissing

Beslist het volgende:

Artikel 1:

Heft op het aanvullend reglement van de politie op het wegverkeer betreffende de gemeenteweg Mellestraat, goedgekeurd in zitting van 7 september 2023, van zodra het nieuwe reglement in werking treedt.

Artikel 2:

Stelt vast het bijgevoegd aanvullend reglement van de politie op het wegverkeer en het signalisatieplan betreffende de gemeenteweg Mellestraat.

2023_CBS_10529 - Nieuw aanvullend reglement van de politie op het wegverkeer - gemeenteweg - Mellestraat - correcties en nieuwe parkeerplaatsen voorbehouden voor elektrische of hybride elektrische voertuigen

Aanvullend reglement van de politie op het wegverkeer - gemeenteweg – Mellestraat

Vastgesteld in het College van Burgemeester en Schepenen van

Bekendgemaakt op

Geldig vanaf

Referentienummer

Reglement

Artikel 1

Op de Mellestraat ter hoogte van het kruispunt met het dubbelrichtingsfietspad ter hoogte van Merelbekestation geldt: de bestuurders moeten voorrang verlenen aan iedere bestuurder die rijdt op de openbare weg of de rijbaan die ze oprijden; fietsers en bestuurders van tweewielige bromfietsen rijden in de twee rijrichtingen op de dwarslopende openbare weg die men gaat oprijden; de plaats waar de bestuurders, zo nodig, moeten stoppen om voorrang te verlenen, wordt aangeduid.

Dit wordt aangeduid door verkeerstekens:

- B1
- M10
- WM76.2

Artikel 2

Op de Mellestraat ter hoogte van het kruispunt met de Florastraat;
op de Mellestraat ter hoogte van het kruispunt met de Teaterstraat;
op de Mellestraat ter hoogte van het kruispunt met de Peter Benoitlaan geldt:
de bestuurders hebben voorrang.

Dit wordt aangeduid door verkeerstekens:

- B15

Artikel 3

Op de Mellestraat ter hoogte van huisnummer 17 (op de Gentse openbare weg);
Op de Mellestraat ter hoogte van huisnummer 40;
Op de Mellestraat ter hoogte van huisnummer 54;
Op de Mellestraat ter hoogte van huisnummer 73 geldt: de bestuurders moeten voorrang verlenen aan de bestuurders die uit de tegenovergestelde richting komen. In de tegenovergestelde richting geldt: de bestuurders hebben voorrang ten opzichte van de bestuurders die uit de tegenovergestelde richting komen.

Dit wordt aangeduid door verkeerstekens:

- B19
- B21

Artikel 4

Op de Mellestraat ter hoogte van huisnummer 17 (op de Gentse openbare weg);
op de Mellestraat ter hoogte van huisnummer 40;
op de Mellestraat ter hoogte van huisnummer 54;

op de Mellestraat ter hoogte van huisnummer 73 geldt:
de bestuurders zijn verplicht de hindernis langs links voorbij te rijden
Dit wordt aangeduid door verkeerstekens:

- D1

Artikel 5

Op de Mellestraat van kruispunt met het Merelbkestationplein tot huisnummers 87-88 aan de noordelijke zijde van de weg geldt:

fietsers en bestuurders van tweewielige bromfietsen klasse A moeten het dubbelrichtings- fietspad volgen, voor zover het in de door hen gevolgde rijrichting is gesignaleerd.

Dit wordt aangeduid door verkeerstekens:

- D7

Artikel 6

Op de Mellestraat van huisnummers 87-88 tot het kruispunt met de Peter Benoitlaan aan de noordelijke zijde van de weg geldt: fietsers en bestuurders van tweewielige bromfietsen klasse A moeten het enkelrichtings- fietspad volgen, voor zover het in de door hen gevolgde rijrichting is gesignaleerd.

Dit wordt aangeduid door verkeerstekens:

- D7

Artikel 7

Op de Mellestraat van huisnummers 87 tot het kruispunt met de Peter Benoitlaan aan de noordelijke zijde van de weg geldt: het parkeren is verboden; het begin van de parkeerreglementering wordt aangeduid; de parkeerreglementering geldt over een afstand van meer dan 300 meter; het einde van de parkeerreglementering wordt aangeduid.

Dit wordt aangeduid door verkeerstekens:

- E1
- GXa
- GXd
- GXb

Artikel 8

Op de Mellestraat vanaf huisnummer 70 tot huisnummer 75 in de richting van Merelbeke station geldt: het parkeren is verboden; het begin van de parkeerreglementering wordt aangeduid; het einde van de parkeerreglementering wordt aangeduid.

Dit wordt aangeduid door verkeerstekens:

- E1
- GXa
- GXb

Artikel 9

Op de Mellestraat van huisnummer 112 tot huisnummer 88, op de haakse parkeerplaatsen aan de noordelijke zijde van de weg geldt: het parkeren is toegelaten; het begin van de parkeerreglementering wordt aangeduid.

Dit wordt aangeduid door verkeerstekens:

- E9a
- GXa

Artikel 10

Op de Mellestraat ter hoogte van huisnummers 111-112, voor twee afgebakende plaatsen geldt: het parkeren is toegelaten; het parkeren is voorbehouden voor elektrische of hybride elektrische voertuigen ; de parkeerreglementering geldt over een afstand van 12 m.

Dit wordt aangeduid door verkeerstekens:

- E9a
- GVIIId
- GXc

Artikel 11

Op de Mellestraat ter hoogte van huisnummers 57-58-59 geldt: het parkeren is toegelaten; het parkeren is voorbehouden voor elektrische of hybride elektrische voertuigen ; de parkeerreglementering geldt over een afstand van 12,5 m.

Dit wordt aangeduid door verkeerstekens:

- E9a
- GVIIId
- GXc

Artikel 12

Op de Mellestraat ter hoogte van huisnummer 46 geldt: het parkeren is toegelaten; het parkeren is voorbehouden voor voertuigen die gebruikt worden door personen met een handicap ; de parkeerreglementering geldt over een afstand van 6 m.

Dit wordt aangeduid door verkeerstekens:

- E9a
- GVIIId
- GXc

Artikel 13

**Op de Mellestraat ter hoogte van huisnummer 37;
op de Mellestraat ter hoogte van huisnummer 69;
op de Mellestraat ter hoogte van huisnummers 95 en 96;
op de Mellestraat ter hoogte van huisnummer 100;
op de Mellestraat ter hoogte van huisnummer 173 van de Florastraat geldt:
het parkeren op de rijbaan is verboden.**

Dit wordt aangeduid door verkeerstekens:

- WM75.1.2

Artikel 14

Op de Mellestraat ter hoogte van het kruispunt met de Peter Benoitlaan geldt: voetgangers moeten de oversteekplaats volgen om de rijbaan over te steken.

Dit wordt aangeduid door verkeerstekens:

- WM76.3

Artikel 15

Op de Mellestraat ter hoogte van huisnummers 87-88 geldt: fietsers en bestuurders van tweewielige bromfietsen moeten de oversteekplaats volgen om de rijbaan over te steken.

Dit wordt aangeduid door verkeerstekens:

- WM76.4

Artikel 16

Op de Mellestraat ter hoogte van huisnummer 173 geldt: bestuurders mogen niet rijden, stilstaan of parkeren op de markeringen van de verkeersgeleider of het verdrijvingsvlak.

Dit wordt aangeduid door verkeerstekens:

- **WM77.4**

Artikel 17

Op de Mellestraat ter hoogte van huisnummer 18;

op de Mellestraat ter hoogte van huisnummer 19;

op de Mellestraat van huisnummer 20 tot huisnummer 26;

op de Mellestraat van huisnummer 26 tot huisnummer 29;

op de Mellestraat van huisnummers 30-34 tot huisnummer 36;

op de Mellestraat van huisnummer 38 tot huisnummer 42;

op de Mellestraat van huisnummer 43 tot huisnummer 55-56;

op de Mellestraat van huisnummers 57-58 tot huisnummer 65;

op de Mellestraat ter hoogte van huisnummer 67;

op de Mellestraat ter hoogte van huisnummer 70;

op de Mellestraat van huisnummer 75 tot huisnummer 76;

op de Mellestraat ter hoogte van huisnummer 76;

op de Mellestraat van het kruispunt met de Florastraat tot huisnummer 2 van de Teaterstraat;

op de Mellestraat van huisnummer 4 van de Teaterstraat tot het kruispunt met de Teaterstraat;

op de Mellestraat van huisnummer 82 tot huisnummer 86;

op de Mellestraat ter hoogte van huisnummers 87-88;

op de Mellestraat van huisnummer 89 tot huisnummer 92;

op de Mellestraat van huisnummers 93-93A tot huisnummer 95;

op de Mellestraat ter hoogte van huisnummer 97;

op de Mellestraat ter hoogte van huisnummers 101-101T;

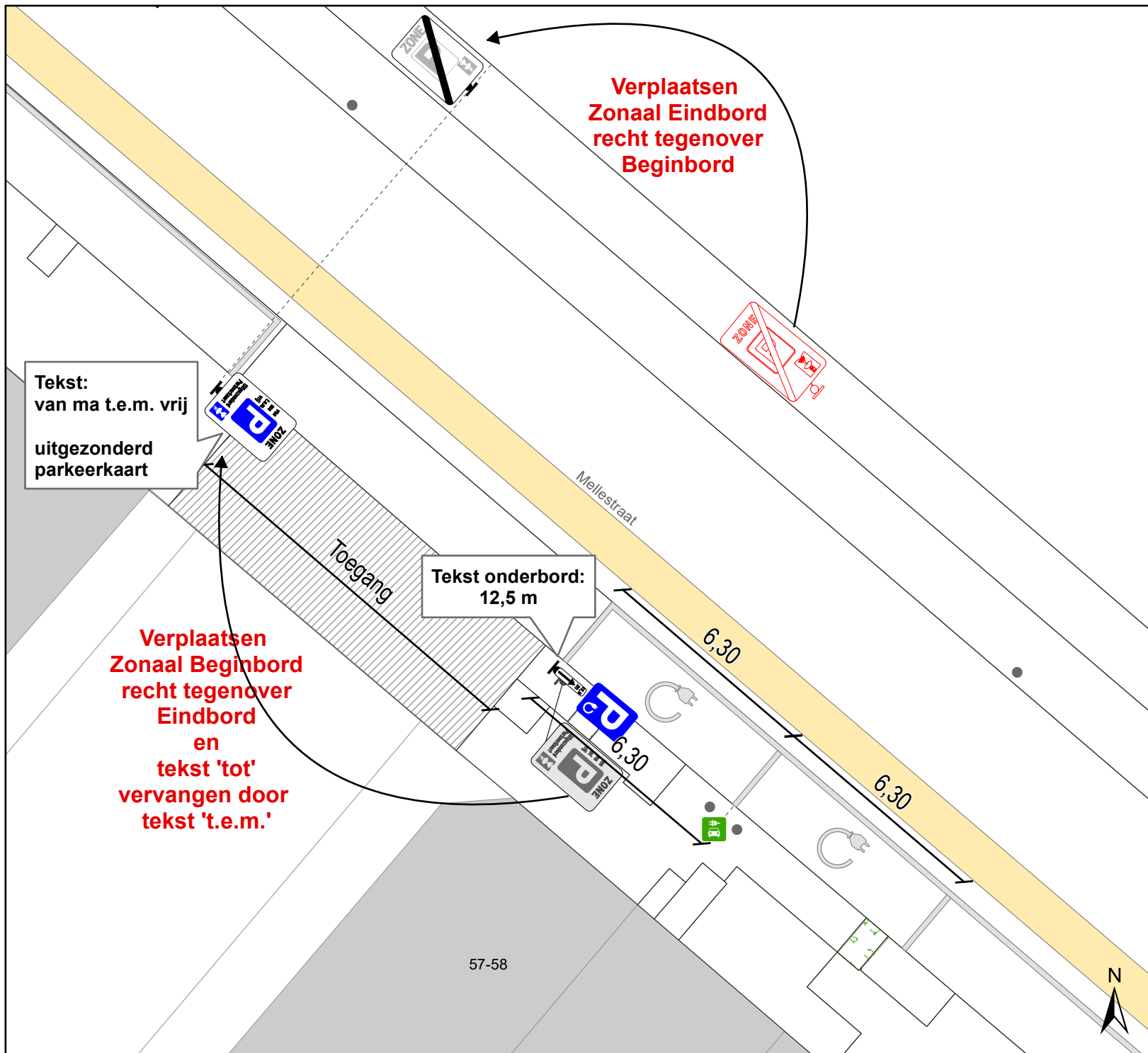
op de Mellestraat van huisnummer 106 tot het kruispunt met het Merelbekestationplein;

**op de Mellestraat ter hoogte van de parking van het station geldt:
voertuigen moeten parkeren binnen de afgebakende plaatsen.**

Dit wordt aangeduid door verkeerstekens:

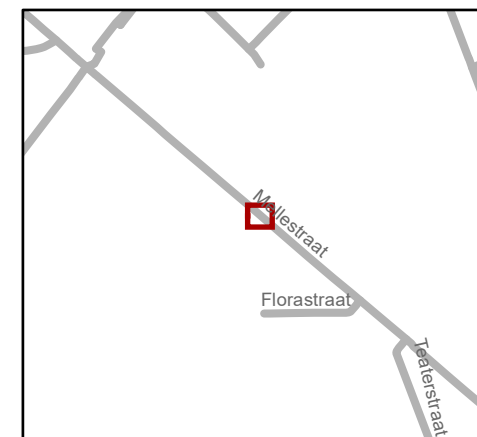
- **WM77.5**

(einde reglement)



Legende

-  Bestaande verkeersborden
-  Geplande verkeersborden
-  Te verwijderen verkeersborden
-  Bestaande wegmarkeringen
-  Bestaand paaltje
-  Groenzone en boom
-  Laadpaal In dienst



gent: Mobiliteitsbedrijf stad Gent
Verkeerstechnische taken

Mellestraat 58 EV en blauwe zone

Dossiernummer P-355698

DATUM	SCHAAL	PLAN	P. FORMAAT
14/09/2023	1/150	1/1	A4