



college van burgemeester en schepenen

Openbare dossierstukken van de vergadering van 2 december
2021

In deze bundel kan u de voor openbaarmaking vatbare dossierstukken bij de volgende
agendapunten vinden:

107 2021_CBS_05972 - Beleidskader publiek sanitair - Goedkeuring

2021_CBS_05972 - Beleidskader publiek sanitair - Goedkeuring

Openbare bijlage(n):

- Eindrapport Beleidskader voor Publiek Sanitair.pdf

The logo for MONDEA features the word 'MONDEA' in a bold, white, sans-serif font. The letter 'E' is stylized with three horizontal orange bars extending to the right. The background of the top half of the page is a dark blue overlay on a photograph of several people with their hands raised in a high-five gesture.

PARTNER VAN STERKE ORGANISATIES

BEPALEN VAN DE BELEIDSAMBITIES VOOR PUBLIEK SANITAIR IN GENT

Eindrapport 9 juli 2021

Dit document werd opgesteld door:

Mevr. Katleen Straetmans
Mevr. Inge Lambrecht

Inhoudstafel

Inhoudstafel.....	3
01 VOORWERP VAN DE OPDRACHT	5
02 AANPAK	7
2.1 Werken met een vast beleidskader	7
2.2 Aan de slag met de feedback van de stakeholders.....	7
2.3 Wensen van de gebruikers	7
2.3.1 Ervaring van de operationele diensten	7
2.3.2 Aanbevelingen van de ombudsvrouw	8
2.3.3 Feedback van stadsdiensten nav tussentijdse presentatie	9
2.3.4 Bijkomende feedback naar aanleiding van een vraag vanuit het beleid rond prioritaire behoeftes op vlak van publiek sanitair	9
03 NIEUW STRATEGISCH BELEIDSKADER (TO BE).....	12
3.1 SPREIDING	12
3.2 TOEGANKELIJKHEID (OPENINGSUREN).....	13
3.2.1 Basisaanbod aan 24/24 TOEGANKELIJK publiek sanitair	13
3.2.2 De openingsuren zijn AFHANKELIJK VAN GEBRUIK/SEIZOEN	13
3.2.3 Openingsuren zoveel mogelijk KOPPELEN AAN NABIJGELEGEN EXPLOITATIE	14
3.3 KWALITEIT.....	16
3.3.1 VANDALISME-BESTENDIG en maximaal uniform materiaal	16
3.3.2 GENDERINCLUSIEVE toiletten worden de NORM.....	16
3.3.3 UNIVERSEEL AANGEPAST TOILET (rolstoeltoegankelijk toilet) als BASIS	16
3.3.4 GETRAPT IN KWANTITEIT - GEWONE TOILETTEN als aanvulling	16
3.3.5 KWALITEITSVOL ONDERHOUD.....	17
3.3.6 Publiek sanitair is GRATIS	17
3.3.7 Het publiek sanitair wordt UNIFORM en HERKENBAAR AANGEDUID, analoog en digitaal ¹⁷	17
04 TACTISCHE INVULLING.....	18
05 OPERATIONELE DOORVERTALING	19
5.1 Optimalisatie van de KWALITEIT van het BEHEER	19
5.2 Optimalisatie van de OPENINGSUREN (TOEGANKELIJKHEID)	19
5.3 DATA-optimalisatie	20
5.4 Optimalisatie van de SPREIDING	20
06 HUIDIGE TOESTAND (AS IS).....	21
6.1 AANTAL UNITS OP VANDAAG	21

6.2	Diverse beheerders	21
6.2.1	Diverse beheertypes binnen de stadseigendommen	22
6.3	KOSTEN GEKOPPELD AAN BESTAAND PUBLIEK SANITAIR	23
6.3.1	Urinoirs	23
6.3.2	Inpandig publiek sanitair (gekoppeld aan exploitatie)	23
6.3.3	Autonoom toegankelijk publiek sanitair (toiletgebouw of aparte ingang)	23
6.3.4	Mobiele toiletcontainers	26
07	MIND THE GAP	27
7.1	BIJKOMENDE LOCATIES	27
7.1.1	In de gebieden met hoge voetgangersintensiteit in het stadscentrum	27
7.1.2	In de prioritaire zoekzones	27
7.1.3	Mobiele units voor evenementen	31
	Wat mobiele units voor tijdelijke evenementen betreft, blijkt de huidige werking (4 mobiele toiletcontainers + huren van bijkomende toiletcontainers op piekmomenten) toereikend te zijn. (Bron: Dienst Feestelijkheden)	31
7.1.4	Lokale parken	31
7.1.5	Volautomatisch publiek sanitair	31
7.2	BIJKOMENDE INSTALLATIE- EN BEHEERSKOSTEN	32
7.2.1	Urinoirs	32
7.2.2	Inpandig publiek sanitair	32
7.2.3	Autonoom toegankelijk publiek sanitair (toiletgebouw of aparte ingang)	33
7.2.4	Mobiele toiletunits	35
7.3	COMMUNICATIE & SIGNALISATIE	37
7.4	OVERZICHT PER TYPE PUBLIEK SANITAIR	39
08	BUDGETNEUTRAAL SCENARIO	41
09	BIJLAGEN	43
9.1	Kaart met wandelintensiteiten	44
9.2	Publiek sanitair per deelgemeente	45
9.3	Publiek sanitair in de nabijheid van groenpolen & parken met een bovenlokale functie..	51
9.4	Publiek sanitair tijdens de markten	54
9.5	Nota Vandalisme-bestendig publiek sanitair	57

01 VOORWERP VAN DE OPDRACHT

Deze nota heeft tot doel de ambities inzake publiek sanitair helder te stellen en te verankeren, als basis voor het toekomstig beleid rond publiek sanitair in Gent.

Onder publiek sanitair verstaan we: 'Elk vrij te betreden en door m/v/x te gebruiken openbaar toilet op publiek domein óf in een overheidsgebouw dat publiek toegankelijk is.'

Uitgangspunt was het WES-rapport 'beleidsvoorstel voor het publiek sanitair in Gent' van mei 2019.

De WES-studie omvatte volgende fasen:

- **In kaart brengen van het aanbod** aan publiek sanitair in de stad Gent
- **Benchmark** van andere steden
- **SWOT-analyse** van de huidige situatie **en een blik op de toekomst adhv gesprekken**
 - Twee **focusgroepen met** gebruikers om de wensen en mening van de gebruikers, waaronder ook personen met specifieke noden mbt publiek sanitair, in kaart te brengen.
 - Een **workshop** met de verschillende betrokken stadsdiensten en stakeholders waarin eerst de reeds verzamelde informatie werd voorgelegd, gevolgd door een inhoudelijke bespreking aan de hand van een aantal stellingen.
 - **Individuele gesprekken**, oa met schepen Storms, de leidend ambtenaar (MA Avraam), representanten van andere steden en leveranciers van toiletoplossingen
- **Definiëren van**
 - strategische krachtlijnen
 - actieplan met concrete voorstellen

Bij de eindpresentatie van de WES-studie aan de betrokken diensten, bleken volgende elementen een obstakel te zijn voor het verder concretiseren van het beleidsvoorstel:

- 1 centraal punt / **centrale dienst is cruciaal** vooraleer tot beleidslijnen te kunnen komen
- In de WES-studie werd te weinig aandacht besteed aan **de problematiek mbt het langdurig/frequent gesloten** zijn van bepaald publiek sanitair (Krijzeltand, Groene Valleipark, Bijgaardepark,...)

Deze opdracht heeft tot doel een oplossing uit te werken voor beide knelpunten om zo tot een werkbaar beleidskader voor publiek sanitair te komen. De krijtlijnen van het beleidskader werden zoveel als mogelijk geconcretiseerd onder geldende assumpties bij opmaak d.d. 09/07/2021, en dit met een tijdshorizon tot 2030.

Het voorliggend beleidskader schetst welke realisaties op vlak van publiek sanitair we op termijn beogen en geeft een indicatie van benodigd budget per type sanitair. Het is evenwel belangrijk om mee te geven dat er bij opmaak nog geen financiële vastleggingen zijn gebeurd. Van zodra men vanuit het beleid beslist om concreet gevolg te geven aan aanbevelingen in dit

document, zal een geactualiseerde budgetoefening nodig zijn in functie van het vrijmaken van de nodige middelen.

02 AANPAK

2.1 Werken met een vast beleidskader

In elk gesprek dat in kader van deze opdracht gevoerd werd, kwam de nood aan een centrale coördinatie aan bod. Vaak begon het gesprek daarmee - als noodzakelijke voorwaarde om tot een goed beleidskader te komen.

Deze **nood aan een centrale strategische coördinatie** komt voort uit het feit dat er op dit moment geen duidelijk richtinggevend beleidskader is. Publiek sanitair wordt nog altijd op eenzelfde manier benaderd als toen het in de jaren 2000 in de stedelijke werking werd ingevoerd: projectmatig, in functie van lokale behoeften, of nav 'opportunities', zoals projectontwikkelingen in de buurt (bv Griendenplein)

Door het uitwerken van een **vast beleidskader** waarin krijtlijnen worden vastgelegd, hoeft niet elke 'opportunity' telkenmale strategisch afgewogen te worden, maar kan eenvoudig aan het beleidskader getoetst worden of publiek sanitair op een bepaalde locatie wenselijk is of niet. Hierdoor **kan de nood voor strategische coördinatie herleid worden tot een operationele** (in essentie logistieke) **coördinatie**. Bij het operationeel realiseren van elke opportunity conform het beleidskader zullen evenwel de **benodigde budgetten** moeten worden vrijgemaakt als een **conditio sine qua non**.

2.2 Aan de slag met de feedback van de stakeholders

2.3 Wensen van de gebruikers

Hiervoor werd gebruik gemaakt van de resultaten van de **WES-studie**, waarin de wensen van de gebruikers aan de hand van diverse workshops in kaart werden gebracht.

2.3.1 Ervaring van de operationele diensten

2.3.1.1 Vandalisme-gevoeligheid & sociale controle

Vandalisme hangt samen met (een gebrek aan) sociale controle.

Vooraf het publiek sanitair in de lokale parken lijdt hieronder - met veelvuldige herstellingen en buitengebruiknames tot gevolg.

Heel wat publiek sanitair in de kleine stadsparken is buiten gebruik wegens vandalisme: Claragoed, Groene Vallei, Bijgaardepark (Malmarsite), Luizengevecht (Seghersplein), Voorhavenpark, Krijzeltand.

Factoren die op quasi alle locaties spelen zijn:

- Units gelegen in een sociaal kwetsbare omgeving
- Units meestal wat weggestoken om geen storend element in het landschap te zijn
- Ge(mis)bruik door verslaafden, daklozen, hangjongeren,...

Straathoekwerkers werden ingeschakeld, maar het resultaat was niet zoals gehoopt. Vaak is het dweilen met de kraan open. Wekelijks is er wel ergens een klein of groot vandalisme.

In het publiek sanitair dat nu gesloten is, was er bijna dagelijks wel iets aan de hand. Niet altijd vandalisme, ook drugsnaalden, toiletpapier weg, graffiti, de grote boodschap die naast de pot ligt of aan de muren hangt,...

Op andere locaties die niet werden gesloten, wordt het publiek sanitair geopend bij de eerste kuisronde en gesloten bij de laatste kuisronde. Hierdoor kan vandalisme enigszins beperkt worden, maar nadeel is dat medewerkers soms fysiek of verbaal aangevallen worden bij het afsluiten van het sanitair omdat de zwervers, verslaafden,... het niet zo fijn vinden dat hun onderdak gesloten werd tijdens de nacht.

2.3.1.2 Schoonmaak van publiek sanitair is duur!

Omdat er quasi 24/24 én 7 op 7 gepoetst wordt (ook op zaterdag, zon- en feestdagen)

Eén schoonmaakbeurt kost:

- 33.5 EUR (incl. BTW) op een werkdag
- 33.5 EUR × 1.25 op zaterdag
- 33.5 EUR × 2 op zondag

dat brengt de **kost van 1 schoonmaakbeurt** op 276 EUR/week of **14.371,5 EUR/jaar**.

2.3.2 Aanbevelingen van de ombudsvrouw

In het verslag van de ombudsvrouw staat volgende aanbeveling met betrekking tot publiek sanitair:

Aanbeveling 1 - Publieke toiletten: meer en proper graag

Zorg voor voldoende, voor iedereen toegankelijk en net publiek sanitair, zowel in het centrum van Gent als in de deelgemeenten.

- *Investeer nog meer in publiek sanitair op plaatsen waar de meest kwetsbare groepen (onder andere dak- en thuislozen) samenkomen. Voorzie **extra toiletten in de nabijheid van de lockers voor daklozen** (momenteel de Abeelstraat en de R. Dodoensdreef).*

In de nabijheid van de huidige locaties (Abeelstraat en R. Dodoensdreef) staat een urinoir en is er publiek sanitair in de omgeving dat 24/24 open is, zij het niet op een afstand van 250m:

- Parking Zuid op 450m van Abeelstraat
- Ottogracht en Parking Vrijdagmarkt beiden op 300m van R. Dodoensdreef

Tijdens de openingsuren van de dienst Outreachend Werken, gelegen in de Abeelstraat, zijn ook die toiletten toegankelijk.

Op het moment van opmaak van deze nota is het onduidelijkheid over het permanente karakter van de lockers in de Dodoensdreef. Verder is men ook nog zoekende voor een nieuwe locatie in de nabijheid van Sint-Pieters-Station.

De vraag naar niet-betalend publiek sanitair in de buurt van het Sint-Pieters-station (en Gent-Dampoort) kwam meermaals terug in de gesprekken. Er wordt voorgesteld om in overleg te gaan met NMBS en te bekijken of het mogelijk is om mits een tussenkomst van de Stad het toiletgebruik gratis te maken. We denken hierbij aan twee mogelijke scenario's: 1) het toiletgebruik gratis voor iedereen en 2) het toiletgebruik gratis, enkel voor de gevoelige doelgroep. Er dient verder te worden onderzocht of én welke van beide pistes best haalbaar is.

- **Zorg dat er werk wordt gemaakt van het frequent en grondig reinigen van dit sanitair en ook dat herstellingen niet op zich laten wachten.** Maak dat het onderhoud van alle publieke toiletten onder alle omstandigheden kan gebeuren. Deze publieke dienstverlening komt tegemoet aan een basisbehoefte en moet continu verzekerd blijven.

Op vlak van onderhoud en herstellingen zijn er optimalisaties mogelijk. Deze aanbeveling wordt meegenomen bij de verdere uitwerking van deze nota.

2.3.3 Feedback van stadsdiensten nav tussentijdse presentatie

Op 2/9/2020 werd het voorliggende beleidskader voorgelegd en afgetoetst bij de diverse betrokken stadsdiensten:

- Departement Samenleven, Welzijn en Gezondheid
 - Bart Guillemy, dienst Outreachend Werk straathoekwerk
 - Sandra Rottiers, Preventie voor veiligheid, preventieambtenaar
 - Chantal Smits, PVV, studentenpreventiecoach
 - Kris Duchateau, coördinator team gelijke kansen
 - Steven Pauwels, projectcoördinator team gelijke kansen
- Departement Facility Management
 - Elke De Dekker, teamcoach EPMO
 - Dirk Cuvelier, FM-themagebouwen
 - Loïc Rydant, celhoofd externe schoonmaak
- Departement Stedelijke Ontwikkeling
 - Els Mechant, Groendienst
 - Toon De Ruyver, Wegendienst
- Overige
 - Lien Braeckevelt, Kabinet Storms, kabinetssecretaris
 - Katleen Straetmans (opdrachthouder Mondea)

De opmerkingen & bedenkingen uit dit overleg werden verwerkt in het eindrapport.

2.3.4 Bijkomende feedback naar aanleiding van een vraag vanuit het beleid rond prioritair behoeftes op vlak van publiek sanitair

In mei en juni 2021 werden extra interviews afgenomen met een aantal stakeholders (zie lijst onder). De kernvraag van het gesprek was welke locaties in Groot-Gent d.d. nog werden

ervaren als blinde vlekken op vlak van publiek sanitair. De interviewronde kwam er op expliciete vraag van het beleid.

	NAAM	FUNCTIE
1	Lies Verlot & Marijn Maesen	Opvolgen meldingen burgers
2	Stefan Van Hove	Directeur ontmoeten & verbinden
3	Marijke Maes & Marian Van den Bossche	Regisseurs complexe overlast
4	Nathalie Troch	Expert preventie voor veiligheid
5	Miguel Berteloot	Groendienst
6	Liesbeth Bultinck	Diensthooft stedelijke vernieuwing
7	Bart Vermandere & Steven Pauwels	Toegankelijkheidsambtenaren
8	Helena Nachtergaele	Ombudsvrouw
9	Peter Cosyn & Jean Pierre De Maesschalck	SAPH
10	Maarten De Grauw, Laura Thys & Hans Van Kerckhove Hans	Consulent jeugddienst
11	Jelle Crement	Gemeenschapswacht
12	Kaat Hermans	Outreachend werken
13	Doris Curio, Koen Decoodt, Luc Van de Velde	Seniorenraad
14	Christine Vervaet, Nathalie Desmet et al.	Wijkregisseurs

De gesprekken resulteerden in een longlist van ruim 80 locaties. Het aantal keer dat een locatie werd vernoemd tijdens de gesprekken, vormde een belangrijke indicator van gedragenheid van behoefte. Enkel locaties die meermaals werden aangehaald, werden finaal weerhouden. In een eerste verwerking werd nagegaan welke van deze locaties in tegenstelling tot de perceptie wél reeds beschikten over publiek sanitair. Na deze oefening bleven er maar 23 verder te rangschikken locaties meer over. Hiervan kon meer dan de helft opgehangen worden aan een principe uit het beleidskader. Dit toont enerzijds aan dat er nog werk aan de winkel is op vlak van communicatie en signalisatie rond bestaand publiek sanitair. Anderzijds is het een bevestiging dat een groot deel van de bestaande behoeftes gecoverd zijn binnen de krijtlijnen van het beleidskader.

Er volgden twee workshops (11 juni 2021 en 18 juni 2021) waarin de resterende locaties eerst *geprioriteerd* en vervolgens *geconcretiseerd* werden. De volgende criteria bepaalden de PRIOR-score van alle locaties:

- *Overstijgen van COVID-behoefte*
- *Gebrek aan private voorziening in de buurt*
- *Aantrekken van hoog aantal bezoekers*
- *Aantrekken van bovenlokale bezoekers*
- *Aantrekken van jonge gezinnen en/of kwetsbare groepen*
- *Vaststellen van langere verblijfsduur van bezoekers (>1u)*
- *Ervaren van hoge mate van overlast*
- *Ervaren van continue overlast (<het hele jaar door)*

Dit traject resulteerde finaal in onderstaand gerangschikt overzicht van 23 PRIORitair aan te pakken locaties.

1	Citadelpark	GROOT GENTS PARK, met bovenlokale aantrekking
2	Gentbrugse Meersen	NATUURGEBIED/GROENPOOL
3	Overpoortstraat	OVERPOORT
4	Parkbos (Borluutpark/Maaltebrugge)	NATUURGEBIED/GROENPOOL
5	Zonder Naampark	LOKAAL PARK
6	Houtdok, Kapitein Zeppos park	GROOT GENTS PARK, met bovenlokale aantrekking
7	Sint-Pietersstation	KNOOPPUNT OPENBAAR VERVOER
8	Keizerspark	LOKAAL PARK
9	Rabotpark	LOKAAL PARK
10	Zwijnaarde-Zonnehoevepark	LOKAAL PARK
11	Vinderhoutse Bossen (De Campagne/Leeuwenhof)	NATUURGEBIED/GROENPOOL
12	Dampoort	KNOOPPUNT OPENBAAR VERVOER
13	Spellekenspark	LOKAAL PARK
14	Wonderwoud	NATUURGEBIED/GROENPOOL
15	Begraafplaats Drongen-Baarle	BEGRAAFPLAATS
16	Stopplaats voor toeristen	STOPPLAATS TOERISME
17	Banierpark	LOKAAL PARK
18	Bloemekeswijk (Het Getouw, UCO-site)	LOKAAL PARK
19	Claeys-Boûaert (toegang Vinderhoutse Bossen)	NATUURGEBIED/GROENPOOL
20	Drongengoedbos	BOVENLOKAAL NATUURGEBIED
21	Kruispunten openbaar vervoer (Zuidpark etc.)	KNOOPPUNT OPENBAAR VERVOER
22	Spanjeveerbrug	INFORMELE RECREATIEVE PLEK, met bovenlokale aantrekking
23	Begraafplaats Desteldonk	BEGRAAFPLAATS

03 NIEUW STRATEGISCH BELEIDSKADER (TO BE)

3.1 SPREIDING

Voor de spreiding van publiek sanitair worden volgende principes voorgesteld:

- In de gebieden met hoge voetgangersintensiteit* in het stadscentrum wordt de internationale optimale wandelafstand tot een toiletunit in drukke wandelgebieden, zijnde **250m** als norm gehanteerd.
- Buiten het stadscentrum wordt publiek sanitair voorzien **op max. 500m** van:
 - de belangrijkste toegangspoorten van **grote Gentse parken en groengebieden/groenpolen (met bovenlokale functie)**
 - de **centra van de deelgemeenten**
 - **lokale markten**
 - **Overpoortstraat**
 - de grote **begraafplaatsen**
 - de **lockers van daklozen**
 - de stopplaats voor **toeristenbussen**
 - **knooppunten van openbaar vervoer**
 - **informele recreatieve plekken** met veel (bovenlokale) passage of bezoekers
- Voor evenementen, waar de stad organisator is, worden **mobiele toilet-containers** voorzien**.
- Een lokaal park is een aangelegd stuk groen met een overwegend recreatieve functie primair bedoeld voor mensen die woonachtig zijn in de directe omgeving. Bij lokale parken geldt de algemene regel dat het bestaand publiek sanitair in stand gehouden wordt en geopwaarderd wordt naar hedendaagse normen, maar niet verder uitgebouwd wordt. Bij park(her)inrichting in de andere lokale parken wordt voorgesteld - daar waar noodzakelijk - om een aansluitpunt voor nutsvoorzieningen te voorzien voor tijdelijke, mobiele toiletcontainers in het kader van evenementen. De hypothese is dat de bezoekers van een lokaal park - in essentie buurtbewoners - zich op minder dan 500m van hun woonst bevinden. Uit een bijkomende interne bevragsronde naar de behoeftes op vlak van publiek sanitair (zie 2.3.4) werden er 7 lokale parken naar voor geschoven als zijnde prioritair. Voor Bloemekeswijk is er al een oplossing voorzien (<'Het Getouw', UCO-site, zie 6.2.1). In het Banierpark wordt werk gemaakt van een verbeterde signalisatie naar publiek sanitair in de buurt. De andere locaties vergen bijkomend onderzoek. Er wordt voorgesteld om een jaarbudget te voorzien voor 1 mobiele testcontainer met telsensoren. Indien de objectief verzamelde data de nood bevestigen, wordt er op zoek gegaan naar een duurzame oplossing. Mochten de cijfers het subjectieve aanvoelen evenwel niet bevestigen, kan er een overleg worden opgestart met exploitaties in de buurt met oog op betere openingsuren.
- Wat de urinoirs betreft, wordt er **geen actief beleid** gevoerd. Het is goed dat ze er zijn, daar waar noodzakelijk worden ze in standgehouden, maar ze worden niet verder uitgebouwd.

- * Roodgekleurde straten op de kaart met de wandelintensiteiten (zie bijlage 1)
- ** Dit wordt verder uitgewerkt in kader van de opmaak van de beleidsnota 'Evenementen in parken', met Groendienst als trekker.

3.2 TOEGANKELIJKHEID (OPENINGSUREN)

3.2.1 Basisaanbod aan 24/24 TOEGANKELIJK publiek sanitair

Op dit moment beperkt de communicatie van 24/24 toegankelijk publiek sanitair zich tot de 8 ondergrondse parkeergarages, meer bepaald:

- 5 Parkings in beheer van **Mobiliteitsbedrijf**:
Ramen*, Reep, St-Michiels, St-Pietersplein, Vrijdagmarkt
- 3 Parkings in beheer van **Interparking**:
Centerparking (Korte Meer), Kouter en Zuid
- (1 parking in aanbouw van Mobiliteitsbedrijf in Ledeberg (najaar 2021))

* Omwille van oneigenlijk gebruik door drugsgebruikers wordt het publiek sanitair van parking Ramen 's nachts afgesloten

In de praktijk blijkt, dat daarnaast ook een aantal locaties in beheer van de Stad 24/24 toegankelijk zijn, door slecht- of niet-werkende nachtsloten:

- Fietsstalling St-Michielshelling
- Fietsstalling Stadshal
- Scaldis (sluisgebouw)
- Zuid (ondergronds thv Lijnwinkel)

Het behoort tot de opdracht van de operationeel beheerder om te onderzoeken welke van deze locaties het meest gefrequeenteerd worden tijdens de nachtelijke uren en op basis daarvan gesprekken aan te gaan met betrokken partijen om tot een brede communicatie van bijkomende locaties met 24/24 toegankelijkheid te komen.

Indien permanent toegankelijke locaties, ondanks vandalisme-proof inrichting, toch frequent zouden lijden onder vandalisme, kan alsnog besloten worden om de openingsuren te beperken. Hier zal desgevallend over gecommuniceerd worden.

3.2.2 De openingsuren zijn AFHANKELIJK VAN GEBRUIK/SEIZOEN

Doelgroep	Locatie	Gewenste openingsuren
Toeristen, shoppers Horeca-bezoekers	Stadscentrum	24/24 Groter aanbod overdag
Toeristen Cafébezoekers	Stopplaats toeristenbussen Overpoort	woensdag- en donderdagnacht
Marktkramers & bezoekers Daklozen	- Verspreid (zie verder) Nabij lockers	Tijdens markturen 24/24

Wandelaars (bovenlokaal)	Grote parken & natuurgebieden	Zonsopgang zonsondergang	–
Bezoekers	Begraafplaatsen	Zonsopgang zonsondergang	–
Reizigers	Openbaarvervoersknooppunten Park & Ride	Tijdens diensturen openbaar vervoer	

3.2.3 Openingsuren zoveel mogelijk **KOPPELEN AAN NABIJGELEGEN EXPLOITATIE**

Inzetten op vandalismebestendig materiaal kan een oplossing bieden voor de huidige problematiek, maar alvorens ‘alles zo sterk te maken zodat niemand het kapot krijgt’ dient eerst alles in het werk gesteld te worden om ‘vandalisme te ontraden’ en ‘vandalisme te vermijden’. Uit onderzoek is immers gebleken dat ‘sterk en stevig’ maken een belangrijke impact heeft op het investeringsbudget. **Verstandig ontwerpen kan veel zaken oplossen en is meestal niet duurder.**

Sociale controle blijkt uit de ervaring van de laatste jaren de beste manier om vandalisme te vermijden. Dit kan in verschillende vormen:

- **Koppeling van de openingsuren** van het publiek sanitair **aan de exploitatie-uren van een nabijgelegen (publieke) inrichting**, incl sluiting van de toiletten door exploitant of poetsploeg.

Voorbeeld: Sint-Veerleplein, Ledebergplein

- **Inplanting** van het sanitair **op een goed zichtbare locatie** waar regelmatig passage is.

Voorbeeld: publiek sanitair aan stadshal, naast fietsenstalling

Op basis van de feedback van de facilitaire diensten, wordt volgende **prioritering** voorgesteld **ter bepaling van het meest geschikte type publiek sanitair**, met oog op het beperken van de vandalisme-gevoeligheid.

- De voorkeur gaat naar **inpandig publiek sanitair**, voor zover beschikbaar in de omgeving en voor zover de openingsuren van de locatie in overeenstemming zijn met de noden van de beoogde doelgroep.

Het beheer van het publiek sanitair (schoonmaak, openen & sluiten) valt hier onder het normale beheer van het gebouw.

Voorbeelden:

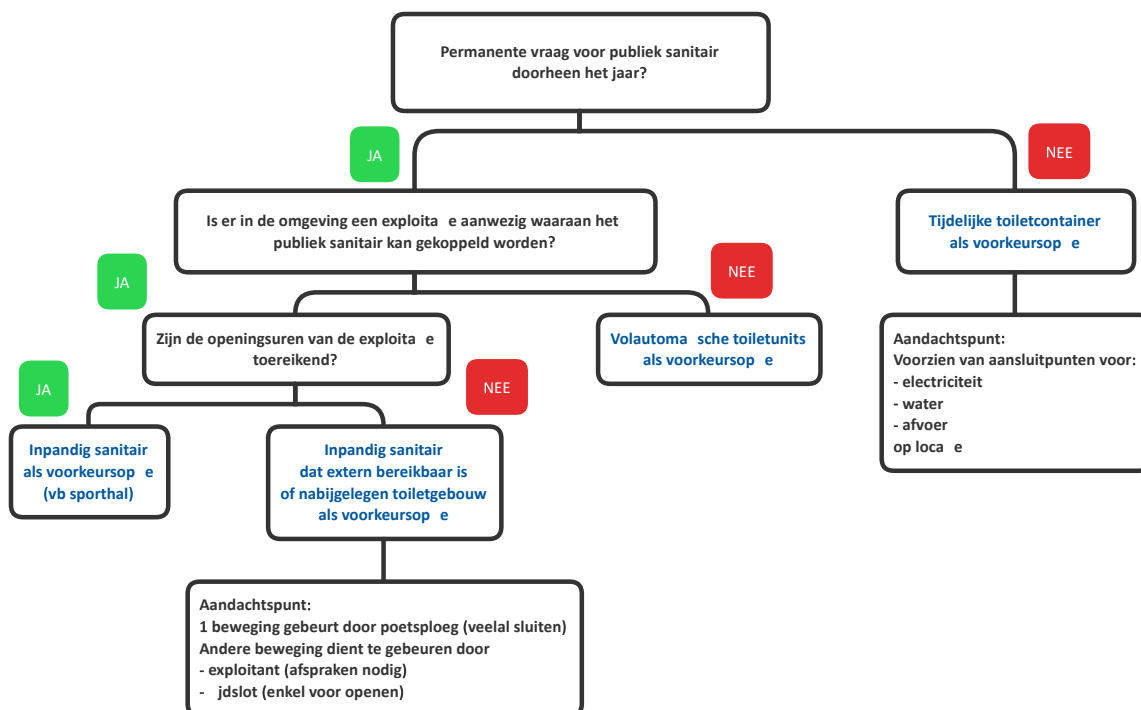
- sportcentra (veelal dagelijks geopend van 8-23u),
- dienstencentra of bibliotheken tijdens een lokale markt,...
- Indien er wel een publieke locatie beschikbaar is, maar de openingsuren niet toereikend zijn, kan er geopteerd worden om het **inpandig sanitair extern toegankelijk** te maken (vb Ottogracht, Ledebergplein) of – indien dit niet mogelijk is – om een **extern toiletgebouw** in de nabijheid van de locatie te voorzien (vb Afsneedorp naast kerkfabriek)

Beheer:

- De schoonmaak van deze locaties valt buiten de reguliere schoonmaak van het gebouw (dienstenopdracht schoonmaak inpandig sanitair).

- Sluiten van de locatie gebeurt door de schoonmaakploeg, na de laatste schoonmaakbeurt, openen gebeurt door de exploitant of met een tijdslot.
- Indien er geen publieke locatie in de omgeving is, en er dus niemand is om (samen met de schoonmaakploeg) in te staan voor het openen & sluiten van het toilet, kunnen **volautomatische (betalende) toiletunits** een oplossing bieden.
- Voor tijdelijke evenementen georganiseerd door de Stad (zie eerder, 3.1) **worden mobiele toiletunits** voorzien. Het beheer verloopt hier op eenzelfde manier als bij externe toiletgebouwen.

Het bijhorende beslissingsschema ziet er als volgt uit:



3.3 KWALITEIT

3.3.1 VANDALISME-BESTENDIG en maximaal uniform materiaal

Materiaalkeuze is essentieel, maar niet de enige parameter om (meer) vandalismebestendigheid te bereiken. Uit onderzoek voorafgaand aan deze nota is gebleken dat enkel het punt 'sterk en stevig' maken altijd een invloed heeft op de investering (budget).

Alvorens 'alles zo sterk te maken zodat niemand het kapot krijgt' dient eerst alles in het werk gesteld te worden om 'vandalisme te ontraden' en 'vandalisme te vermijden'. Een **goede inplanting samen met een doordacht ontwerp** kunnen er voor zorgen dat er minder dient geïnvesteerd te worden in robuust materiaal.

De technische uitwerking van uniform, vandalisme-bestendig sanitair is terug te vinden in de nota 'Vandalismebestendig Publiek Sanitair' in bijlage 9.5.

3.3.2 GENDERINCLUSIEVE toiletten worden de NORM

Aanvullend wordt ook steeds één of meerdere urinoirs voorzien. Deze dienen zodanig ingepland dat ze bezoekers van de genderinclusieve toiletten niet 'hinderen'.

3.3.3 UNIVERSEEL AANGEPAST TOILET (rolstoeltoegankelijk toilet) als BASIS

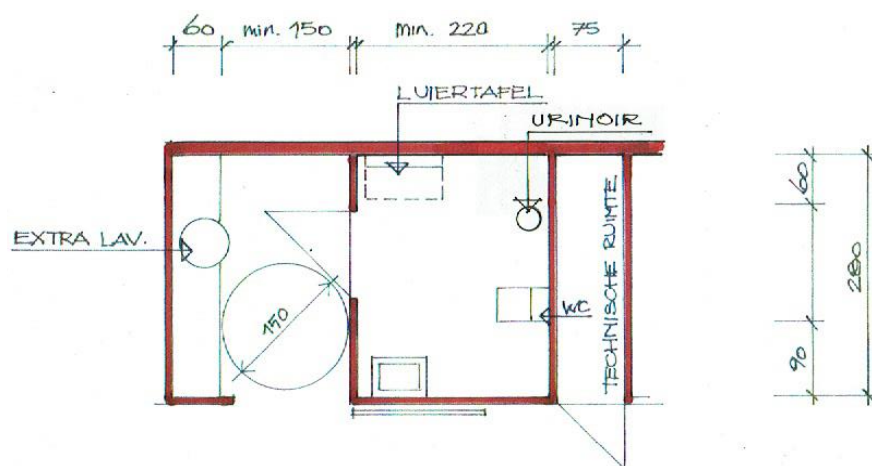
Eén universeel aangepast toilet (d.i. een toilet dat aangepast is voor rolstoelgebruikers) is de **basis voor elke unit**. Het toilet bevat ook een urinoir, een vaste of opklapbare verzorgingstafel en een drinkwatertappunt.

3.3.4 GETRAPPT IN KWANTITEIT - GEWONE TOILETTEN als aanvulling

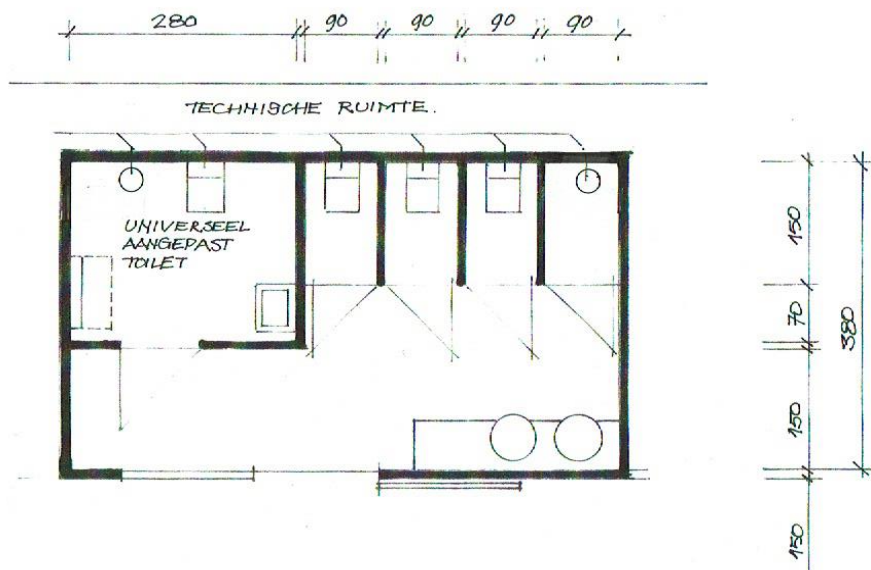
Naast het universeel aangepast toilet, worden in functie van de noodzaak en de mogelijkheden een aantal bijkomende toiletten voorzien.

Daarbij worden volgende varianten gehanteerd:

- **Variant A** = basisversie
= universeel aangepast toilet + lavabo + luiertafel + urinoir + drinkwatertappunt



- **Variant B** = basismodule
= universeel aangepast toilet + 3 genderinclusieve toiletten + 1 urinoir + gemeenschappelijke ruimte met 2 lavabo's + technische ruimte achter toiletten



- **Variant C** = groter publiek sanitair
Ontwerp op maat ifv behoefte
In dit kader werd door de Dienst Gelijke Kansen een projectaanvraag 'Op je gemak op het gemak' bij Vlaanderen ingediend voor het ontwikkelen van een prestatie-eis en inspirerende voorbeelden om de principes van integraal toegankelijk en genderinclusief sanitair om te zetten in een ontwerp.

3.3.5 KWALITEITSVOL ONDERHOUD

We zetten in op poetsen, verwijderen van graffiti en snel herstellen van beschadigingen/defecten. **De frequentie van het onderhoud wordt bepaald door de gebruiksfrequentie.** Om op specifieke locaties zicht te krijgen op bezoekersaantallen zal er worden gemonitord.

3.3.6 Publiek sanitair is GRATIS

Daar waar er vandaag enkel betalend publiek sanitair aanwezig is, wordt er bekeken of het interessant/haalbaar is dat de Stad financieel zou tussenkomen in exploitatie (vb. Sint-Pieters-station & Gent-Dampoort)

3.3.7 Het publiek sanitair wordt UNIFORM en HERKENBAAR AANGEDUID, analoog en digitaal

Uit de studie van WES is gebleken dat Gent over een behoorlijk ruim aanbod aan publiek sanitair beschikt. Toch heerst de perceptie dat het aanbod heel ontoereikend is. Uit de gesprekken bleek telkenmale dat het aanbod niet gekend is. **Communicatie over en signalisatie van het bestaande aanbod is bijgevolg een prioritair actiepoint.**

04 TACTISCHE INVULLING

De realisatie van het beleid inzake publiek sanitair is een gedeelde verantwoordelijkheid van

- Wegendienst, voor wat betreft het beheer van de urinoirs,
- Departement FM, voor alle andere aspecten.

Beiden rapporteren aan de schepen bevoegd voor publiek sanitair.

Binnen FM zijn diverse diensten betrokken:

- Dienst Aankoop & Logistiek: contractbeheer van de schoonmaakdiensten
- Dienst FM Themagebouwen: bouw/ renovatie & onderhoud

Gezien de omvang van de taak van de contract-manager én de potentiële financiële impact van optimalisaties van schoonmaakfrequenties (zie ook 2.2.2.2. - Schoonmaak is duur!) werd ervoor geopteerd om de operationeel coördinator publiek sanitair onder de Dienst Aankoop & Logistiek onder te brengen. **De operationeel coördinator publiek sanitair is voor FM SPOC voor publiek sanitair.**

De tactische invulling van de bevoegheidsverdeling mbt publiek sanitair ziet er als volgt uit:



05 OPERATIONELE DOORVERTALING

De taak van de operationeel coördinator publiek sanitair omvat:

- **Beheer** van het publiek sanitair (cfr 04 Tactische invulling)
- **Bewaken van investeringen en renovaties volgens het strategisch beleidskader**
Momenteel ligt de beslissing over bijkomend publiek sanitair decentraal, bij diverse diensten (o.a. Wegendienst, Groendienst, Gebiedsgerichte Werking). De vragende dienst voorziet de investeringsbudgetten, de realisatie gebeurt door FM. Onderhoudsbudgetten worden in deze fase veelal niet begroot, wat maakt dat Dienst Aankoop & Logistiek steeds meer publiek sanitair dient te onderhouden met dezelfde (eigen) middelen.
Zowel om beleidsmatige als om financiële redenen, is het aan te raden om de bewaking van investeringen en renovaties volgens het strategisch beleidskader bij één dienst te leggen, nl. Dienst Aankoop & Logistiek, in de persoon van de operationeel coördinator.
- **Optimalisatie van het beheer** van het publiek sanitair

Op vlak van optimalisatie van het beheer, zijn er nog een aantal uitdagingen te tackelen:

5.1 Optimalisatie van de KWALITEIT van het BEHEER

- Monitoring van het gebruik van locaties en **afstemmen van poetsfrequenties op gebruikersaantallen** (zowel voor inparking als autonoom publiek sanitair)
- Afspraken met andere beheerders van publiek sanitair met oog op **uniform beheer**
Er blijken geen contacten, noch afspraken te bestaan over het beheer van publiek sanitair door andere beheerders. Aangezien het merendeel van de locaties met ruime openingsuren (sporthallen, parkings) niet in beheer zijn van de Stad, is afstemming met deze partners aangewezen, indien de Stad wil inzetten op meer communicatie van het publiek sanitair met late of 24/24 openingsuren.

5.2 Optimalisatie van de OPENINGSUREN (TOEGANKELIJKHEID)

- Afspraken met beheerders van nabijgelegen exploitaties over **openen/sluiten van publiek sanitair 's nachts**
(Dure) ritten van de externe schoonmaakploeg om het autonome publiek sanitair 's nachts af te sluiten kunnen uitgespaard worden indien 1 beweging (openen of sluiten) door een derde partij kan gebeuren. Dit kan een stadsdienst zijn (bv Politie Ledeberg), een vzw, of een persoon (bv veerman bij Afsnee Dorp).
- Afspraken rond **24/24 toegankelijkheid** van parkeergarages
Op de website van Interparking staat het sanitair aangeduid als 'toegankelijk voor bezoekers' niet als 'publiek sanitair'. Mogelijk beperkt de **nachtelijke toegangscontrole** (met parkeerticket) de bereikbaarheid van het publiek sanitair? Hier dienen afspraken rond gemaakt te worden.

- Afstemmen van toegankelijkheid in pandig sanitair op **markturen**
Op een 4-tal locaties is het publiek sanitair nabij de markt, **gesloten** op het moment van de markt. Vanuit kosten oogpunt is het aangewezen om te onderzoeken of de **openingsuren afgestemd** kunnen worden op de markt.

5.3 DATA-optimalisatie

Juiste én complete exploitatie-gegevens: de plaskaart wordt centraal up-to-date gehouden door FM. (beschikbaar sanitair, openingsuren zijn essentieel voor het vrijgeven van informatie via open-data* voor apps zoals HogeNood en Toiletfinder).

* door Dienst Data & Informatie

Bijkomend aandachtspunt:

Op de openingsuren van het publiek sanitair staan meestal de openingsuren van het loket vermeld. Op sommige locaties is het evenwel zo dat het gebouw ook toegankelijk is op momenten dat de loketten gesloten zijn. Dit impliceert dat de openingsuren van bepaald in pandig publiek sanitair in realiteit ruimer zijn dan aangegeven wordt.

5.4 Optimalisatie van de SPREIDING

- Onderzoek naar **te schrappen autonoom publiek sanitair** om (dure!) exploitatiekosten te beperken
(bv. Raadskelder vs stadhal (66m), Standaerdsite vs Ledebergplein)
- **Netwerkanalyse***
In de studie van WES werd gewerkt met 'cirkels' van 250m om de reikwijdte van een toiletunit te bepalen. Een netwerkanalyse (die rekening houdt met het stratennetwerk) zou nog tot een verdere optimalisatie kunnen leiden, op 2 vlakken:
 - Identificeren van locaties in de binnenstad die rekening houdend met de netwerkanalyse toch nog niet zouden gecoverd worden (bv voor units gelegen aan water, of andere hindernissen)
 - Optimalisatie van bestaand aanbod, door evt schrappen van overbodige locaties (cfr. postbus-oefening die enkele jaren geleden voor De Post gemaakt is)

* Ism Dienst Data & Informatie

Voorwaarde is wel de data op punt staat (zie 5.3)

06 HUIDIGE TOESTAND (AS IS)

6.1 AANTAL UNITS OP VANDAAG

Er werd verder gewerkt op de inventaris van WES. Indien er bijkomende informatie verkregen werd (vnl mbt openingsuren), werd deze verwerkt. Niettemin zijn er verdere optimalisaties mogelijk (mbt openingsuren en beschikbare toiletten) én wenselijk - zie ook suggesties voor verdere optimalisatie. Een totaaloverzicht van alle locaties, incl. openingsuren,... is digitaal beschikbaar.

6.2 Diverse beheerders

Naast de stadsdiensten zijn er nog andere partners die instaan voor het beheer van het publiek sanitair:

- **Farys**
beheerder van **20 locaties** voor publiek sanitair (Blaarmeersen, sporthallen en zwembaden)
- **Mobiliteitsbedrijf**
beheerder van **5 parkings** in het stadscentrum, waarvan het publiek sanitair 24/24 open is
- **Interparking**
beheerder van **3 parkings** in het stadscentrum, waarvan het publiek sanitair 24/24 open is
- **NMBS**
beheerder van publiek sanitair in station Gent St-Pieters en Dampoort, 24/24 open
- **Andere beheerders**
Campus Odisee en een aantal locaties waarvan op dit moment (nog) niet duidelijk is wie de beheerder is (shoppingcenter Zuid)

Het is duidelijk dat **een belangrijk deel van het publiek sanitair, met name dat met ruime openingsuren, niet onder het beheer van de stad valt**. Er zijn momenteel **geen afspraken met de andere beheerders**, bv mbt de schoonmaakfrequentie of het toepassen van vandalismebestendig sanitair.

Operationele, logistieke afstemming tussen stadsdiensten en de andere beheerders is wenselijk om aanbod en kwaliteit op elkaar af te stemmen, maar ook om overlastproblematieken gezamenlijk aan te pakken:

- Op de website van Interparking staat het sanitair aangeduid als 'toegankelijk voor bezoekers' niet als 'publiek sanitair'. Er dient onderzocht te worden in hoeverre **nachtelijke toegangscontroles** (met parkeerticket) de bereikbaarheid van het publiek sanitair beperken.
- Het publiek sanitair van parking Ramen wordt 's nachts afgesloten omwille van oneigenlijk gebruik door drugsgebruikers.

De operationeel coördinator publiek sanitair is als SPOC de verbindingsfiguur tussen de overige beheerders en andere belangrijke stedelijke spelers (drugskoördinator, straathoekwerk,...)

6.2.1 Diverse beheertypes binnen de stadseigendommen

Het publiek sanitair in beheer door de stad bestaat uit:

- 108 Urinoirs op 62 locaties

- **Inpandig publiek sanitair** (gekoppeld aan exploitatie) **op 57 locaties**
 - 16 bibliotheken
 - 9 buurtcentra
 - 11 dienstencentra
 - 9 lokale dienstencentra (OCMW)
 - 11 musea
 - 11 andere locaties

- **Autonoom toegankelijk publiek sanitair** (toiletgebouw of aparte ingang) **op 19 locaties waarvan**
 - 7 in centrum**
 - Fietsstalling St-Michielselling
 - Fietsstalling Stadshal
 - Raadskelder
 - Sint-Veerleplein
 - Ottogracht
 - Scaldis – sluisgebouw
 - Zuid (ondergronds thv Lijnwinkel)
 - 6 in parken**
 - Astridpark
 - Bijgaardenpark (gesloten)
 - Groene Valleipark (gesloten)
 - Krijzeltand (SDW) (deels gesloten)
 - Luizengevecht (Batterijstraat)
 - Voorhavenplein
 - 7 op andere locaties**
 - Claragoed (Scheldekaai) (gesloten)
 - Drongenplein
 - Ledebergplein
 - Standaert-site
 - Veer Afsneedorp
 - Vleeshuis (enkel GF)
 - Heerweg Zuid
 - + 4 bijkomend (in uitvoering)**
 - Gebroeders De Smetstraat

- Bloemekeswijk - Het Getouw (UCO-site)
- Oostakker Dorp
- Redersplein (Sint-Antonius-Abtkerk)
- **4 mobiele toiletcontainers**

6.3 KOSTEN GEKOPPELD AAN BESTAAND PUBLIEK SANITAIR

Hierbij worden **enkel de (rechtstreekse) kosten voor de Stad Gent** in rekening gebracht. De kosten gekoppeld aan de exploitaties die beheerd worden door andere spelers (Farys, Mobiliteitsbedrijf, Interparking,...) (en daarmee samenhangende dotaties) vallen buiten dit kader.

6.3.1 Urinoirs

Tijdens **weekdagen** gebeurt het onderhoud van de urinoirs door 2 personeelsleden van Dienst Wegen, Bruggen & Waterlopen. Dit valt onder de reguliere (personeels)kosten en werd om die reden niet verder becijferd.

Tijdens het **weekend en op feestdagen** wordt het onderhoud van 3 locaties in het centrum uitbesteed aan Atalian. De overige locaties worden in het weekend niet gereinigd.

Kostprijs: onderhoud 3 locaties in het centrum tijdens het weekend: 30.000 EUR/jaar

6.3.2 Inpandig publiek sanitair (gekoppeld aan exploitatie)

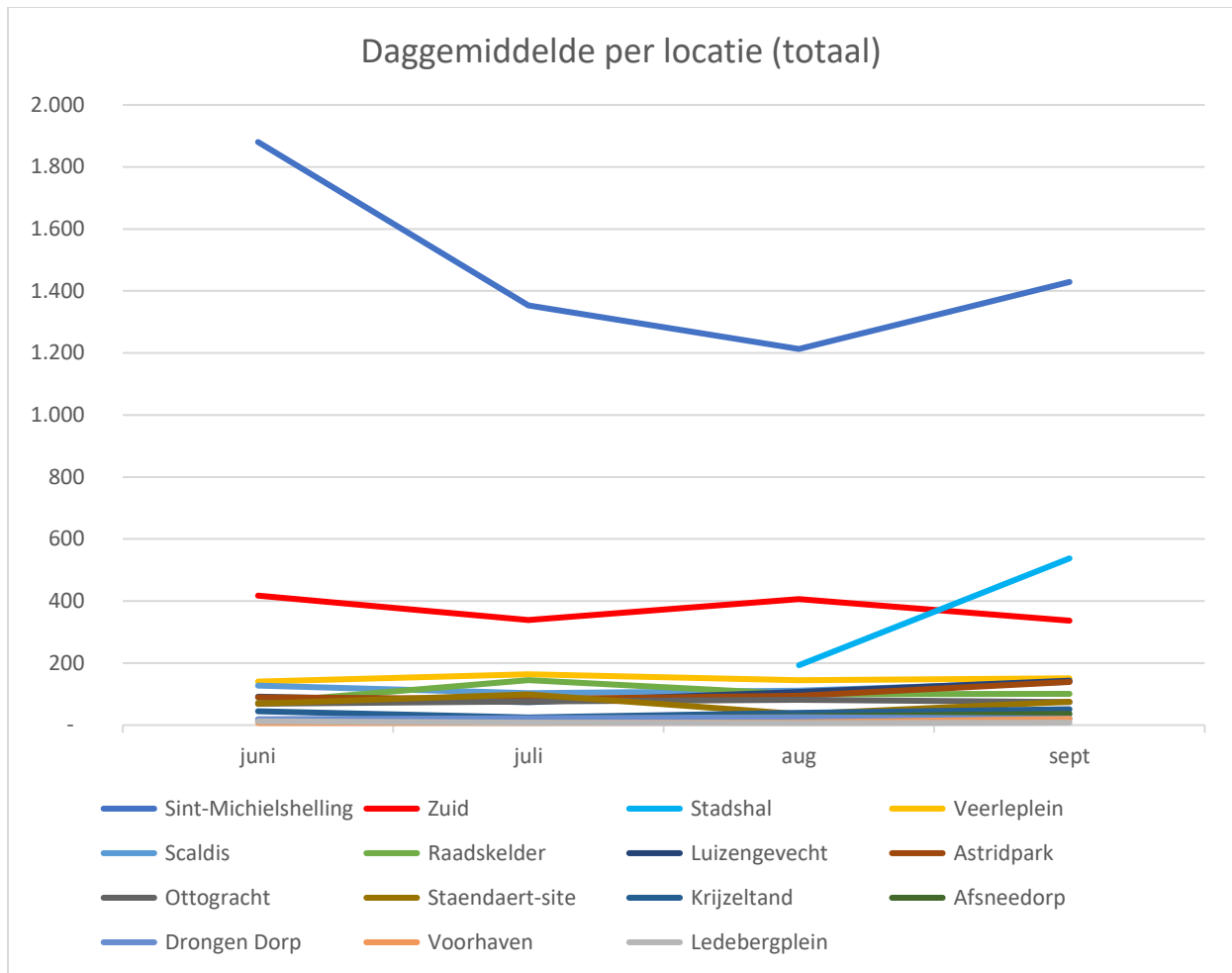
De kosten verbonden aan de schoonmaak en het onderhoud van het inpandig publiek sanitair waarvan de openingsuren gekoppeld zijn aan de exploitatie, maken **integraal deel uit van de reguliere schoonmaak- en onderhoudskosten van de betreffende gebouwen** en werd als zodanig niet apart begroot.

6.3.3 Autonomoem toegankelijk publiek sanitair (toiletgebouw of aparte ingang)

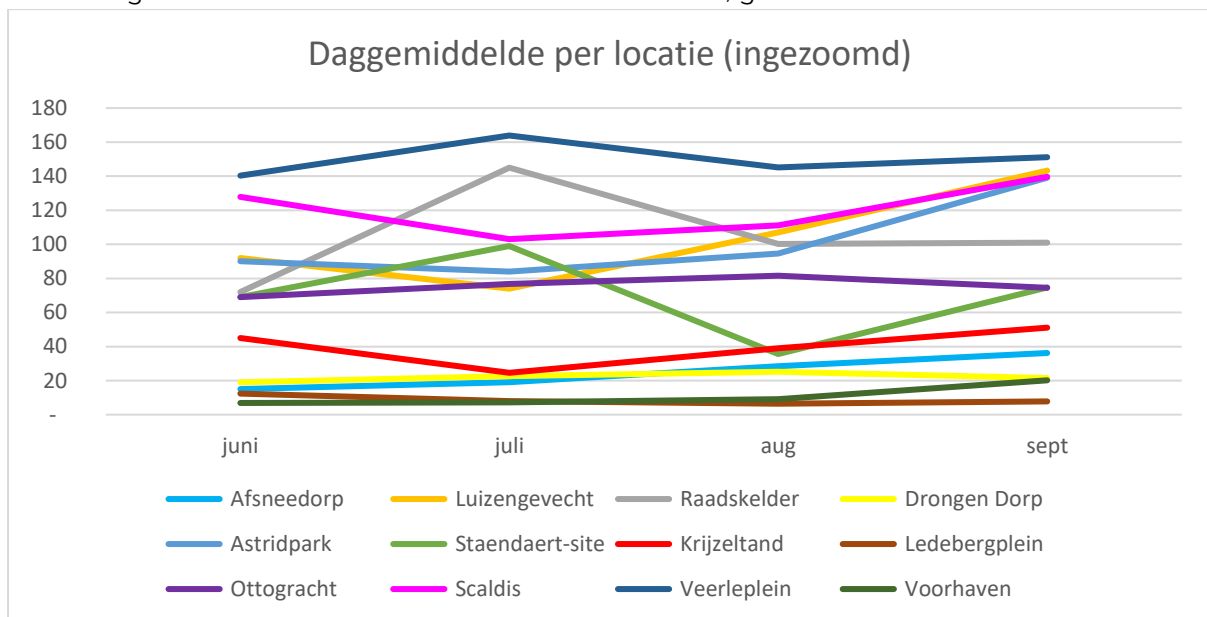
6.3.3.1 Schoonmaak

In de maand september werden 98.000 bezoekers geregistreerd in het autonoom toegankelijk publiek sanitair. Uit onderstaand overzicht blijkt duidelijk dat 3 locaties meest gebruikt worden:

- Sint-Michiëlshelling
- Zuid
- Stadshal (geen meetgegevens beschikbaar van juli en augustus)



Verder ingezoomd zonder de 3 meest bezochte locaties, geeft dit:



Voor de schoonmaak van het autonoom toegankelijk publiek sanitair werd een raamcontract afgesloten met Atalian. Per locatie werd een **poetsfrequentie** bepaald **afhankelijk van de**

gebruiksintensiteit van het sanitair. Op bepaalde locaties **staat Atalian ook in voor het openen en/of sluiten** van het publiek sanitair.

Locatie	Bezoekers /d	Poets-frequentie/d	Open	Sluiten	Door wie?	Spec info
St-Michielsdelling	1.469	7	7u00	01u00	Automatisch slot	24/24 open volgens monitoring
Zuid	375	4	6u00	21u00	Atalian	
Stadshal	183	4			Automatisch slot	24/24 open volgens monitoring
Veerleplein	150	4	8u45	19u30	Atalian	
Scaldis	120	3			Automatisch slot (vaak kapot)	Sluiten kan overgenomen worden Atalian
Raadskelder	105	4	9u00	21u00	Atalian	66 m van Stadshal
Luizengevecht	104	2	8u00	17u30	Atalian	Daklozen, drugsgebruikers & hangjongeren
Astridpark	102*	1	9u00	19u00	Atalian	Graffiti! Hangjongeren/Studenten
Ottogracht	75	4	7u00	18u30	Atalian	
Staendaert-site	70	2	9u00	18u00	cafetaria opent /Atalian sluit	200m van Ledebergplein
Krijzeltand	40	1	7u00	19u00	automatisch slot	vandalisme-gevoelig
Afsnee dorp	25	1	9u00	19u00	kerkfabriek/veerman (geregeld via overeenkomst Vastgoed)	
Drongen dorp	22	1	8u00	20u00	blijft open	
Voorhaven	11	1	7u15	18u00	Atalian	
Ledebergplein	9	1	7u00	18u00	Wordt afgesloten door politie	
Bijgaardenpark	-	-			gesloten	vandalisme-gevoelig
Groene Vallei	-	-			gesloten	vandalisme-gevoelig
Claragoed	-	-			gesloten	vandalisme-gevoelig

Bezoekersaantallen obv monitoringscijfers van juni tem september 2020

* Relatief hoog bezoekersaantal door enkele pieken op moment van evenementen in het park. Zonder de pieken van evenementen bedraagt het daggemiddelde 63 bezoekers.

Kostprijs: **750.000 EUR/jaar**

In de overeenkomst met Atalian werd een streng controle- en boetesysteem ingebouwd (2% van factuur bij 1e en ingebrekestelling (10.000 EUR) bij 2e negatieve hercontrole) dat garant staat voor een kwaliteitsvolle dienstverlening.

6.3.3.2 Onderhoud

Reparaties gebeuren door FM-Themagebouwen op aangeven van de (externe) schoonmaakploeg. De opmaak van de werkbonden in Planon blijkt daarbij een bottleneck.

De **materiaalkost voor frequente herstellingen ten gevolge van vandalisme** wordt geraamd op **20.000 EUR/jaar**.

Verbruikskosten (elektriciteit & water) zijn afhankelijk van de gebruiksintensiteit en vandalisme (lekgeslagen kranen of radiators die op maximale capaciteit draaien omdat de thermostaat is

losgeslagen). Als richtinggevend cijfer wordt **1.200 EUR/jaar/unit** gehanteerd - op basis van het verbruik in 2012 in het Astridpark.

Alle deze kosten vallen momenteel onder het **regulier budget voor onderhoud gebouwen**.

Bij nieuwe ontwikkelingen wordt de investeringskost voor publiek sanitair onder het betreffende totaalproject voorzien. Wat ontwerp betreft, wordt er vooraf afgestemd met de operationeel coördinator publiek sanitair. De projectleider dient ook altijd de gevolgkosten voor schoonmaak en onderhoud in bij FM.

Kostprijs: 66.000 EUR/jaar (incl. 4 schoonmaakbeurten + 10% onderhoud)

6.3.3.3 Renovatie

Op vlak van renovaties dient een onderscheid gemaakt te worden tussen

- **Inpandig sanitair met een externe ingang:** renovatie maakt deel uit van de grotere renovatie van het pand en valt dus binnen de **reguliere budgetten**
- **Toiletgebouwen:** geen renovaties vermits er **geen onderhoudsenveloppes** voor toiletgebouwen zijn

6.3.4 Mobiele toiletcontainers

Dienst Feesten en Ambulante Handel beschikt over **4 mobiele toiletcontainers** die ingezet worden tijdens **evenementen**.

Op piekmomenten worden extra mobiele units voor evenementen in eigen beheer bijgehuurd.

Kostprijs: 40.000 EUR/jaar (budget Dienst Feestelijkheden - bron: FM Beleidsondersteuning)

Voor de evenementen waar de stad zelf organisator wordt voor de **schoonmaak** ook beroep gedaan op het raamcontract met Atalian. Daarnaast voorziet Atalian bij grote evenementen ook **permanentie** op momenten dat er veel volk verwacht wordt. Hiervoor is budget voorzien in het raamcontract met Atalian.

Kostprijs: 20.000 EUR/jaar

In 2019 liep er in de **Overpoortstraat** een **proefproject met een mobiele (bewaakte) toiletcontainer** op woensdag- en donderdagnacht om de wildplasproblematiek in het gebied aan te pakken. Er wordt voorgesteld om in afwachting van een structurele oplossing een mobiele container te blijven voorzien, nog tot eind 2023.

Kostprijs:

2021: 30.000 EUR

2022: 70.000 EUR

2023: 42.000 EUR

142.000 EUR

07 MIND THE GAP

7.1 BIJKOMENDE LOCATIES

7.1.1 In de gebieden met hoge voetgangersintensiteit in het stadscentrum

Uit de studie van WES blijkt dat het aanbod in gebieden met hoge voetgangersintensiteit in het stadscentrum ruim voldoende is. In deze studie werd gewerkt met 'cirkels' van 250m. Een netwerkanalyse (die rekening houdt met het stratennetwerk) zou nog tot een verdere optimalisatie kunnen leiden, op 2 vlakken:

- Identificeren van gebieden met hoge voetgangersintensiteit in het stadscentrum die op basis van de netwerkanalyse toch nog niet zouden gecoverd worden
- Optimalisatie van bestaand aanbod, door evt schrappen van overbodige locaties (cfr. de 'rode postbus'-oefening die enkele jaren geleden voor De Post gemaakt is)

7.1.2 In de prioritaire zoekzones

Het onderzoekstraject naar prioritaire 'blind spots' op vlak van publiek sanitair in mei/juni '21 resulteerde in onderstaand gerangschikt overzicht van 23 PRIOR-locaties:

1	Citadelpark	GROOT GENTS PARK, met bovenlokale aantrekking
2	Gentbrugse Meersen	NATUURGEBIED/GROENPOOL
3	Overpoortstraat	OVERPOORT
4	Parkbos (Borluutpark/Maaltebrugge)	NATUURGEBIED/GROENPOOL
5	Zonder Naampark	LOKAAL PARK
6	Houtdok, Kapitein Zeppos park	GROOT GENTS PARK, met bovenlokale aantrekking
7	Sint-Pietersstation	KNOOPPUNT OPENBAAR VERVOER
8	Keizerspark	LOKAAL PARK
9	Rabotpark	LOKAAL PARK
10	Zwijnaarde-Zonnebloempark	LOKAAL PARK
11	Vinderhoutse Bossen (De Campagne/Leeuwenhof)	NATUURGEBIED/GROENPOOL
12	Dampoort	KNOOPPUNT OPENBAAR VERVOER
13	Spellekenspark	LOKAAL PARK
14	Wonderwoud	NATUURGEBIED/GROENPOOL
15	Begraafplaats Drongen-Baarle	BEGRAAFPLAATS
16	Stopplaats voor toeristen	STOPPLAATS TOERISME
17	Banierpark	LOKAAL PARK
18	Bloemekeswijk (Het Getouw, UCO-site)	LOKAAL PARK
19	Claeys-Boûaert (toegang Vinderhoutse Bossen)	NATUURGEBIED/GROENPOOL
20	Drongengoedbos	BOVENLOKAAL NATUURGEBIED
21	Kruispunten openbaar vervoer (Zuidpark etc.)	KNOOPPUNT OPENBAAR VERVOER
22	Spanjeveerbrug	INFORMELE RECREATIEVE PLEK, met bovenlokale aantrekking
23	Begraafplaats Desteldonk	BEGRAAFPLAATS

7.1.2.1 Belangrijkste toegangspoorten van **grote Gentse parken en natuurgebieden (incl. de Groenpolen)** met boven-lokale functie

In bijlage 3 is een overzicht opgenomen van alle bovenlokale parken en natuurgebieden, met vermelding van de toegangswegen. De toegangswegen die doorstreept werden, zullen niet ontwikkeld worden als toegangspoort (bron: Groendienst). Indien er publiek sanitair in de buurt aanwezig is, dan werd dit vermeld, incl. de afstand.

Vertrekkende van de lijst van 23 PRIOR-locaties (zie 2.3.4) wordt voor de grote Gentse parken en groengebieden/groenpolen (met bovenlokale functie) - in afwachting van een duurzame, structurele oplossing - in optie voorgesteld om mobiele containers te huren en te plaatsen. Dit biedt de mogelijkheid om de behoeftes onmiddellijk af te dekken en in parallel een grondig onderzoek in te stellen naar de best mogelijke inrichting en inplanting op lange termijn.

Locatie	To be (behoefte)	As is
Gentbrugse meersen (Felix)	1	Is al voorzien, OK
Parkbos	1 à 2	NOK, voorlopig 1 te voorzien
Vinderhoutse bossen	1 à 2	NOK, voorlopig 1 te voorzien
Wonderwoud	1	NOK, 1 voorzien
Citadelpark	1	NOK, 1 voorzien
Houtdokpark	1	NOK, 1 voorzien

Voor elk van deze locaties wordt - verspreid over de komende jaren - voorzien in een investeringsbudget voor een duurzame, infrastructurele oplossing: **bijkomend publiek sanitair (variant A)**

Ook de **koppelingsgebieden** in het havengebied werden in overweging genomen. Gezien de bovenlokale toestroom op dit moment eerder beperkt is, wordt er op deze locaties **geen publiek sanitair** voorzien. Mogelijks kan hier in de toekomst bij de verdere ontwikkeling van de koppelingsgebieden verandering in komen. In dat geval dient de vraag voorgelegd worden aan de Provincie die instaat voor het beheer van de koppelingsgebieden.

7.1.2.2 Centra van de deelgemeenten

Uit het overzicht in bijlage 2 blijkt dat er, met uitzondering van Desteldonk, in elke deelgemeente publiek sanitair aanwezig is dat tijdens de daguren toegankelijk is.

In Desteldonk wordt een bijkomende locatie voor publiek sanitair op de begraafplaats voorzien (zie ook 7.1.2.5)

7.1.2.3 Lokale markten

In bijlage 4 is een overzicht opgenomen van alle markten in Gent, met vermelding van dichtstbijzijnde publiek sanitair, incl. afstand.

- Op 1 locatie is er **geen publiek sanitair** in de ruime omgeving: **Oude Bareel** (boerenmarkt op vrijdagnamiddag)
Deze locatie is evenwel niet prioritair, gezien de marktlocatie vlakbij retail (Carrefour, LunchGarden) ligt, die op het moment van de markt geopend zijn.

- Op volgende locaties is er publiek sanitair in de omgeving, dat evenwel **gesloten** is op het moment van de markt:
 - H.Hartplein (Boerenmarkt op woensdagmiddag)
 - Van Beverenplein (markt op zondag)
Mogelijk kan het publiek sanitair in het bovengronds parkeergebouw het Getouw (UCO-site) (voorzien in 2023) hier een oplossing bieden
 - Redersplein (Boerenmarkt op zaterdagochtend)
 - Ch. De l'Épéeplein (boerenmarkt Brugse Poort op zondagochtend)

Vanuit kosten oogpunt is het aangewezen om te onderzoeken of de **openingsuren afgestemd** kunnen worden op de markt.

7.1.2.4 Overpoortstraat

Het **proefproject met de mobiele (bewaakte) toiletcontainer** werd positief geëvalueerd. Er wordt voorgesteld om deze werkwijze **verder te zetten** tot eind 2023.

7.1.2.5 Grotere begraafplaatsen in deelgemeenten

Met uitzondering van:

- Desteldonk
- Drongen/Baarle
- Wondelgem-Dries

blijkt er op alle Gentse begraafplaatsen publiek sanitair aanwezig te zijn. Vermits Wondelgem-Dries geen actieve begraafplaats meer is, wordt daar geen bijkomend publiek sanitair voorzien. Voor de overige **2 locaties** dient budget voor publiek sanitair voorzien te worden. In afwachting van een duurzame, infrastructurele oplossing wordt er optioneel voorzien in de **huur van een mobiele container**.

7.1.2.6 Nabij lockers voor daklozen

Gezien de ambitie voor een nieuwe locatie voor lockers in de nabijheid van Sint-Pieters-Station én de vraag naar niet-betalende toiletten in de omgeving van St-Pieters-Station (én Gent-Dampoort) meermaals in de gesprekken is teruggekomen, wordt er voorgesteld om in overleg te gaan met NMBS en te bekijken of het mogelijk is om mits een tussenkomst van de Stad* het toiletgebruik in beide stationsomgevingen gratis te maken. We denken hierbij aan twee mogelijke scenario's: 1) het toiletgebruik gratis voor iedereen en 2) het toiletgebruik gratis, enkel voor de gevoelige doelgroep. Er dient verder te worden onderzocht of én welke van beide pistes best haalbaar is.

*Ter info: De kosten voor permanentie van het publiek sanitair in stationsomgeving (Gent-Sint-Pieters/Dampoort) worden geraamd op 295.000 EUR (periode: van januari '22 tot eind december '22).

Kosten vervat in bovenstaande raming:

- Opening sanitair van 6u doorlopend open tot middernacht
- Bemanning 1 persoon
- 7/7
- Inclusief zon- & feestdagen
- Nachturen / na 22u

- Verhoging van de kosten na 6 maand / index

7.1.2.7 Stopplaats voor toeristenbussen

De parking voor toeristenbussen bevindt zich momenteel ter hoogte van de Bijloke kaai. Er is ook een opstapplaats voor watertaxi's voorzien. Daarom wordt voorgesteld om hier een **mobiele toiletunit** te plaatsen.

7.1.2.8 Bij knooppunten van openbaar vervoer

Belangrijkste knooppunten van openbaar vervoer zijn:

- Gent St-Pieters (op locatie - betalend (NMBS))
- Gent Dampoort (op locatie)
- Korenmarkt (100m van St-Michiëlshelling, 200m van stadshal)
- Zuid (op locatie)
- Griendenplein (op locatie - In aanbouw)
- Van Beverenplein (urinoir op locatie, bibliotheek op 350m, buurtcentrum op 400m)
- Muidebrug (urinoir op locatie)

Zowel wat de stationsomgeving van Gent-Sint-Pieters betreft, als de Dampoort wordt er nagegegaan of de Stad financieel kan tussenkomen in het beheer van het aanwezige publiek sanitair, zodat dit gratis ter beschikking kan worden gesteld, voor iedereen of enkel voor een beoogde doelgroep.

7.1.2.9 Op informele recreatieve plekken met veel (bovenlokale) passage of bezoekers

Vanuit de wijkregisseurs werd aandacht gevraagd voor informele toeristische spots, met veel verblijfsrecreatie of passanten, waar ook vraag is naar publiek sanitair, zoals:

- Spanjeveerbrug
Deze locatie aan de Moervaart is populair bij vissers en jongeren.
- Spellekenspark (Westveld)
Deze locaties blijkt ouders met kinderen vanuit de wijdere omtrek In Sint-Amandsberg aan te trekken.

Voor de Spanjeveerbrug kan er in overleg gegaan worden met de **uitbaters van de jachthaven** als exploitatie in de buurt. In de WES-studie werd handel/horeca evenwel niet als prioritair naar voren geschoven. **Spellekenspark** is één van de 5 **lokale parken** die opgenomen zijn in de PRIOR-lijst (zie 2.3.4). Hier zal gedurende een testperiode van 6 maand een **mobiele toiletunit** met telsensoren worden geplaatst om de nood te kunnen objectiveren.

7.1.3 Mobiele units voor evenementen

Wat mobiele units voor tijdelijke evenementen betreft, blijkt de huidige werking (4 mobiele toiletcontainers + huren van bijkomende toiletcontainers op piekmomenten) toereikend te zijn. (Bron: Dienst Feestelijkheden).

7.1.4 Lokale parken

Bij lokale parken geldt de algemene regel dat het bestaand publiek sanitair - daar waar noodzakelijk - in stand gehouden wordt en heropgewaardeerd wordt naar hedendaagse normen, maar niet verder uitgebouwd wordt. De hypothese is dat de bezoekers van een lokaal park - in essentie buurtbewoners - zich op minder dan 500m van hun woonst bevinden. Voor de 5 lokale parken uit de PRIOR-lijst wordt budget voorzien om bij wijze van test een mobiele container te plaatsen met telsensoren, en dit gedurende een periode van 6 maand (lente tot herfst). Voor het testen in de lokale parken voorzien we 1 mobiele testcontainer per jaar. Indien de objectief verzamelde data de nood bevestigen, wordt er op zoek gegaan naar een duurzame oplossing. Mochten de cijfers het subjectieve aanvoelen evenwel niet bevestigen, kan er een overleg worden opgestart met exploitaties in de buurt met oog op betere openingsuren.

- Zonder Naampark
- Keizerspak
- Rabotpark
- Zonnebloempark (Zwijnaarde)
- Spellekenspark

We vragen in dit beleidskader om voor de 5 lokale parken ook investeringsbudget te voorzien voor een duurzame, infrastructurele oplossing: **bijkomend publiek sanitair (variant A)**

In toekomstige (lokale) parkontwerpen dient standaard een locatie voor een mobiele container te worden voorzien, incl. **aansluitingen voor nutsvoorzieningen** (water, electriciteit, afvoer).

7.1.5 Volautomatisch publiek sanitair

Momenteel beschikt de Stad Gent niet over volautomatisch publiek sanitair. Er blijkt een **drempel** voor het gebruik van deze systemen, enerzijds omdat het **betalend** is, anderzijds **om gebruiksredenen** (schrik om opgesloten te zitten, nog aanwezig te zijn terwijl het toilet gereinigd wordt, sensoren op basis van gewicht waardoor kinderen niet lijken gedetecteerd te worden, gebruik door personen met een verstandelijke beperking).

Voordeel van dit systeem is er **geen schoonmaakploeg vereist** is, die meermaals per dag langs dient te komen om te poetsen en het sanitair na de openingsuren af te sluiten.

Dit systeem kan een **oplossing** bieden **op afgelegen locaties**, waarbij de verplaatsingskost een te groot aandeel van de schoonmaakkost zou uitmaken.

7.2 BIJKOMENDE INSTALLATIE- EN BEHEERSKOSTEN

7.2.1 Urinoirs

7.2.1.1 Aankoop

Er wordt niet meer geïnvesteerd in bijkomende urinoirs.

7.2.1.2 Schoonmaak

Op basis van feedback van de ombudsvrouw lijkt het aangewezen om het aantal urinoirs dat in het weekend door Atalian wordt gereinigd uit te breiden. We gaan uit van een verdubbeling (van 3 naar 6 locaties). Deze evaluatie dient door de operationeel beheerder publiek sanitair te gebeuren in overleg met de stadsdiensten die zicht hebben op de overlast.

Kostprijs: +3 locaties die tijdens het weekend geïmagineerd worden: **+30.000 EUR/jaar**

7.2.1.3 Onderhoud

Op dit moment wordt er gekozen voor een functioneel onderhoud van de bestaande installaties (bv glazen paneel wordt vervangen door een minder vandalisme-gevoelig kunststof paneel). Dit gaat evenwel vaak ten koste van de esthetiek

Kostprijs voor functioneel onderhoud: + 6.000 EUR/jaar

Indien het bestuur wenst om de eerdere (esthetischere) keuzes aan te houden, dient er met andere onderhoudskosten gerekend te worden:

- **Inhaalbeweging** om de functionele vervangingen volgens de esthetische standaard te doen: **+33.000 EUR**
- **Onderhoudskost** voor esthetische vervangen: **+ 32.000 EUR/jaar**

7.2.1.4 Renovatie

Om het bestaande patrimonium aan urinoirs in stand te houden dient 1 installatie per jaar vervangen te worden.

Kostprijs: + 25.000 EUR/jaar

7.2.2 Inpandig publiek sanitair

Als het aanbod aan inpandig publiek sanitair ruimer bekend zal gemaakt worden, is het aangewezen om het **schoonmaakregime** van dit sanitair op te trekken, om voldoende kwaliteit (ook naar de eigen medewerkers) te kunnen garanderen.

De meerkost om alle locaties met inpandig publiek sanitair 1 keer per dag extra te poetsen, bedraagt 400.000 EUR/jaar. In de praktijk zal het niet nodig zijn om alle locaties dagelijks extra te poetsen. De geschikte poetsfrequentie zal moeten blijken obv monitoringgegevens. Er wordt voor deze raming uitgegaan van de veronderstelling dat de helft van de locaties dagelijks 1 keer extra dienen geïmagineerd te worden.

Kostprijs: 1 extra poetsbeurt/dag voor alle locaties: +200.000 EUR/j

Deze uitbreiding kan ingebouwd worden in de bestaande raamcontracten van Atalian en ISS.

7.2.3 Autonomoem toegankelijk publiek sanitair (toiletgebouw of aparte ingang)

7.2.3.1 Bouw

Voor de kostprijs voor de bouw van een toiletgebouw wordt een onderscheid gemaakt per variant:

Kostprijs incl BTW	Type sanitair	Bouwkost vertrekkende van casco	Totale nieuwbouwkost
Minimumvariant (A)	Basisversie	50.000	80.000
Tussenvariant (B)	Basismodule	75.000	120.000
Maximumvariant (C)	Groter publiek sanitair	100.000	160.000

Om de ambities voorgesteld binnen dit beleidskader waar te maken, zijn volgende investeringen nodig:

Type locatie	Locatie	Type sanitair	Kostprijs
Grote Gentse parken	Citadelpark	A	80.000
	Houtdok, Kapitein	A	80.000
	Zeppospark		
Groenpolen	Parkbos	A	80.000
	Vinderhoutse Bossen	A	80.000
	Wonderwoud	A	80.000
Begraafplaatsen	Desteldonk	A	80.000
	Drongen/Baarle	A	80.000
Lokale parken	Zonder Naampark	A	80.000
	Keizerspark	A	80.000
	Rabotpark	A	80.000
	Zonnebloempark	A	80.000
	(Zwijnaarde)	A	80.000
	Spellekenspark		
Totaal			+ 960.000 EUR

Om de realisatie van deze nieuwbouwprojecten in goede banen te leiden, dient bijkomend dient **10% projectleiderkosten** voorzien te worden: **+96.000 EUR**

We stelden volgende tijdslijn op tot 2030 om te schetsen hoe de vermelde investeringen de komende jaren kunnen worden gespreid, volgens behoefte. Deze tijdslijn is evenwel niet dwingend en kan wijzigen in uitvoering naargelang behoeftes en beschikbaar budget.

		2021	2022	2023	2024	2025	2026	2027	2028	2029	2030
1	Citadelpark	GROOT GENTS PARK, met bovenlokale aantrekking	mobiel	mobiel	mobiel	mobiel	mobiel	Investering			
2	Gentbrugse Meersen	NATUURGEBIED/GROENPOOL	mobiel	mobiel	De Felix						
3	Overpoortstraat	OVERPOORT	mobiel	mobiel	Pand						
4	Parkbos (Borluutpark/Maaltebrugge)	NATUURGEBIED/GROENPOOL	mobiel	mobiel	mobiel	mobiel	Investering				
5	Zonder Naampark	LOKAAL PARK		onderzoek	Investering						
6	Houtdijk, Kapitein Zeppos park	GROOT GENTS PARK, met bovenlokale aantrekking	mobiel	mobiel	mobiel	mobiel	mobiel	Investering			
7	Sint-Pietersstation	KNOOPPUNT OPENBAAR VERVOER		OVERLEG	OVERLEG	OVERLEG	OVERLEG				
8	Keizerspark	LOKAAL PARK	onderzoek	Investering							
9	Rabotpark	LOKAAL PARK			onderzoek	Investering					
10	Zwijnaarde-Zonnebloempark	LOKAAL PARK			onderzoek	Investering	Investering				
11	Vinderhoutse Bossen (De Campagne/Leeuwenhof)	NATUURGEBIED/GROENPOOL	mobiel	mobiel	mobiel	mobiel	mobiel	mobiel	Investering		
12	Dampoort	KNOOPPUNT OPENBAAR VERVOER		OVERLEG	OVERLEG	OVERLEG	OVERLEG				
13	Spellekenspark	LOKAAL PARK				onderzoek	Investering				
14	Wonderwoud	NATUURGEBIED/GROENPOOL			mobiel	mobiel	mobiel	mobiel	mobiel	mobiel	Investering
15	Begraafplaats Drongen-Baarle	BEGRAAFPLAATS		mobiel	mobiel	mobiel	mobiel	mobiel	mobiel	mobiel	Investering
16	Stopplaats voor toeristen	STOPPLAATS TOERISME	mobiel	mobiel	mobiel	mobiel	mobiel	mobiel	mobiel	mobiel	mobiel
17	Banierpark	LOKAAL PARK	SIGNALISATIE								
18	Bloemekeswijk (Het Getouw, UCO-site)	LOKAAL PARK	RENOVATIE								
19	Claeys-Bouaert (toegang Vinderhoutse Bossen)	NATUURGEBIED/GROENPOOL									
20	Drongengoedbos	BOVENLOKAAL NATUURGEBIED	OVERLEG								
21	Kruispunten openbaar vervoer (Zuidpark etc.)	KNOOPPUNT OPENBAAR VERVOER	SIGNALISATIE								
22	Spanjeveerbrug	INFORMELE RECREATIEVE PLEK, met bovenlokale aantrekking	OVERLEG								
23	Begraafplaats Desteldonk	BEGRAAFPLAATS		mobiel	mobiel	mobiel	mobiel	mobiel	mobiel	mobiel	Investering

7.2.3.2 Schoonmaak

Op volgende locaties wordt schoonmaak (incl. afsluiten 's nachts) **7 op 7** doorheen het hele jaar door voorzien:

Locatie	Bezoekers /d	Open	Sluiten	Poets-frequentie/d	Kostprijs (EUR/jaar)
St-Michiëlshelling	1.482	7u00	01u00	7	100.800
Zuid	387	6u00	21u00	4	57.600
Stadshal	193			4	57.600
Veerleplein	150	8u45	19u30	4	57.600
Scaldis	114			3	43.200
Luizengevecht	91	8u00	17u30	2	28.800
Ottogracht	76	7u00	18u30	4	57.600
Staendaert-site	68	9u00	18u00	2	28.800
Drongen dorp	22	8u00	20u00	1	14.400
Afsnee dorp	21	9u00	19u00	1	14.400
Ledebergplein	9	7u00	18u00	1	14.400
Totaal					+ 475.200 EUR/jaar

Hier zijn zeker nog verdere optimalisaties mogelijk op basis van de bezoekersaantallen, zowel in min (poetsfrequentie dalen, bv Ottogracht) als in plus (hogere schoonmaakfrequentie, bv St-Michiëlshelling). Deze optimalisatie behoort tot de taak van de operationeel coördinator publiek sanitair.

Bijkomend dienen ook voor de **nieuw te bouwen locaties** schoonmaakkosten voorzien te worden. Op basis van een eerste inschatting van de schoonmaakfrequentie (tussen haken), wordt de bijkomende schoonmaakkost geraamd op **+ 158.400 EUR/jaar**

- Gebroeders De Smetstraat (3)
- Oostakkerdorp (1)
- Bloemekeswijk - Het Getouw (UCO-site) (2)

De juiste frequentie zal door de operationeel coördinator publiek sanitair dienen bepaald te worden obv bezoekersaantallen. Voor de parklocaties is het mogelijk aangewezen om de poetsfrequenties te diversifiëren ivf zomer/winter en weekend/weekdagen.

Tevens is er budget vereist voor het **schoonmaken van het (bestaand) publiek sanitair tijdens evenementen in lokale parken en de Raadskelder: +25.000 EUR/jaar**

De **schoonmaakkosten voor het publiek sanitair op de begraafplaatsen** is verrekend in de kosten voor in pandig sanitair. (De schoonmaak van het sanitair op de begraafplaatsen maakt deel uit van de schoonmaak van de personeelsvoorzieningen op de begraafplaatsen).

7.2.3.3 Onderhoud

Om de responstijd van herstellingen te verlagen, zal het onderhoud in de toekomst als volgt georganiseerd worden:

- **Snelle vervanging van kapot materiaal** door de **schoonmaakploeg**
Hiertoe is een standaardisatie van het sanitair materiaal een must.
Kostprijs: onbekend - wordt momenteel gemonitord door Dienst Aankoop & Logistiek Ism Atalian - op te volgen door de operationeel coördinator publiek sanitair.
- **Kleine herstellingen** door het **Dienstenbedrijf Sociale Economie**
Hiertoe is binnen FM een **budget beschikbaar van 120-130.000 EUR/jaar**
- Werken aan **water & electriciteit** (en daaraan gekoppelde keuringen) **door FM Bouwtechniek**
Kostprijs: vnl manuren (regulier)

7.2.3.4 Renovatie

In eerste Instantie dient er een **Inhaalbeweging** gemaakt te worden, om de problematische of verouderde toiletten opnieuw volwaardig te maken:

- Als men beroep wenst te doen op het **publiek sanitair op de begraafplaatsen** om te voldoen aan de nood aan publiek sanitair in deelgemeenten (bv Mendonk), nabij groenpolen (bv Claeys Bouuaert) of voor markten (bv Boerenmarkt in St-Amandsberg), dan is het nodig dat dit sanitair een opfrisbeurt krijgt (vervangen van verouderde installaties, verbeteren toegankelijkheid,...)
Kostprijs: + 10.000 EUR/locatie = + 170.000 EUR
- Om het **publiek sanitair in de parken** tijdens evenementen toegankelijk te maken, dienen de volgende gesloten units gerenoveerd te worden:
 - Bijgaardenpark: 15.000 EUR
 - Groene Valleipark: 40.000 EUR**Kostprijs: + 55.000 EUR**

Daarna is het wenselijk om **jaarlijks budget** te voorzien **voor 2 renovaties**.

Kostprijs: + 80.000 EUR/jaar vanaf 2023

7.2.4 Mobiele toiletunits

7.2.4.1 Aankoop / huur

Uit feedback van de Dienst Feestelijkheden blijkt dat er voor evenementen

- deze legislatuur geen nieuwe (op maat gemaakte) mobiele toiletcontainers meer worden aangekocht

- het huidige budget voor huur van bijkomende mobiele toiletunits voor eigen evenementen toereikend is.

Er zullen bijkomende mobiele units worden gehuurd om volgende redenen:

1) in functie van **testing van 5 lokale parken** op de shortlist van PRIOR-locaties

- Zonder Naampark
- Keizerspak
- Rabotpark
- Zonnebloempark (Zwijnaarde)
- Spellekenspark

Kostprijs: 55.000 EUR/testfase

Deze raming is gebaseerd op de gangbare prijzen d.d. 09/07/2021. De kosten die vervat zijn in deze oefening omvatten:

- Huur van 1 sanitair container volgens beleidsnorm: Genderneutraal & Mindervaliden toegankelijk
- Transport, opstart en afbraak kosten
- Loonkost schoonmaak / 4x dag
- Inclusief zon- & feestdagen
- Enkel dag uren
- Verbruiksgoederen
- Herstelbudget
- VSR kwaliteitscontrole per maand
- Huur standpijp en waterverbruik*

2) als **tijdelijke oplossing voor grote gentse parken en natuurgebieden** (incl. groenpolen) op de shortlist van PRIOR-locaties, in afwachting van een duurzame, structurele ingreep:

- Citadelpark
- Parkbos
- Houtdok, Kapitein Zeppospark
- Vinderhoutse Bossen (Claeys-Boûaert als toegangspoort)
- Wonderwoud

Kostprijs: 107.500 EUR/jaar

- Huur van 1 sanitair container volgens beleidsnorm: Genderneutraal & Mindervaliden toegankelijk
- Transport, opstart en afbraak kosten
- Loonkost schoonmaak / 4x dag
- Inclusief zon- & feestdagen
- Enkel dag uren
- Verbruiksgoederen
- Herstelbudget
- VSR kwaliteitscontrole per maand
- Huur standpijp en waterverbruik*

Daarnaast dient er ook een bijkomende unit aan de **stopplaats van de toeristenbussen** te worden voorzien.

Kostprijs: 107.500/jaar (zie verantwoording raming boven)

In afwachting van een meer structurele oplossing ter hoogte van de **Overpoortstraat**, wordt ook daar een mobiele unit voorzien, nog zeker tot eind 2023.

Kostprijs:

2021: 30.000 EUR

2022: 70.000 EUR

2023: 42.000 EUR

142.000 EUR

*Belangrijk om mee te geven wat het waterverbruik betreft, is dat dit exponentieel zal toenemen naarmate er meer sanitaire containers in gebruik worden genomen, de defecte sanitaire voorzieningen heropend zullen worden en het gebruik van de verschillende locaties gepromoot wordt, onder andere via betere communicatie en signalisatie.

7.2.4.2 Schoonmaak

De dienstverlening mbt de schoonmaak en permanentie van mobiele toiletunits dient bestendig, en zo mogelijk uitgebreid te worden naar andere grote evenementen, bv. Floraliën, OdeGand,... Om die reden wordt voorgesteld om het huidige budget van 20.000 EUR/j met 50% uit te breiden.

Kostprijs: + 10.000 EUR/jaar

Opgelet: de kosten m.b.t. schoonmaak en permanentie van mobiele toiletunits in functie van testing van lokale parken en als tijdelijke oplossing voor grote Gentse parken en de groenpolen, zitten vervat in die respectievelijke globale kostprijs/jaar.

7.2.4.3 Renovatie

Aangezien de levensduur van deze toiletunits niet onbeperkt is, dient er op termijn (2027) wel rekening gehouden te worden met vervangingskosten (75.000 EUR/stuk) of kunnen er bijkomende toiletcontainers gehuurd worden (107.500 EUR/jaar).

7.3 COMMUNICATIE & SIGNALISATIE

Uit de studie van WES is gebleken dat Gent over een behoorlijk ruim aanbod aan publiek sanitair beschikt. Niettemin bleek uit de stakeholdersbevraging dat de perceptie heerst dat het aanbod ontoereikend is. Telkenmale bleek evenwel dat het bestaande aanbod niet gekend is. **Communicatie rond het bestaande aanbod is bijgevolg een prioritair actiepunt.**

De **communicatie** kan (oa) gebeuren via **apps** zoals **HogeNood** en **ToiletFinder**. Het werk van de stad beperkt zich in dat geval tot het

- **beschikbaar stellen van de (juiste en volledige!) informatie als open-data.**
- bekendmaken van de app

Door gebruik te maken van bestaande apps kunnen de communicatie-budgetten beperkt worden. **Kostprijs: 20.000 EUR**

Daarnaast dient ook In **herkenbare signalisatie** geïnvesteerd te worden om

- het publiek sanitair **zichtbaar te maken** voor kandidaat-gebruikers
- gebruikers als het ware **'toelating geven'** (hun schroom te laten overwinnen) dat ze een publiek gebouw mogen betreden.

Kostprijs: 17.000 EUR (110-tal locaties, ca. 5 borden 15*15cm per locatie, 30,65 EUR/bord)

7.4 OVERZICHT PER TYPE PUBLIEK SANITAIR

Urinoirs

	As is (Reeds voorzien)	To be (Bijkomend te voorzien)
Investering	/	/
Schoonmaak		
- weekdays	personeelsinzet + middelen - budget niet bekend	/ (blijft onveranderd)
- weekend	30.000 EUR/jaar (3 locaties)	+ 30.000 EUR/jaar (in totaal 6 locaties)
Onderhoud	personeelsinzet + middelen - budget niet bekend	Indien functioneel onderhoud: + 6.000 EUR/j Indien 'esthetisch' onderhoud: 32.000 EUR/j + 33.000 EUR (inhaalbeweging)
Renovatie	/	+ 25.000 EUR/jaar

Inpandig sanitair (gekoppeld aan exploitatie)

	As is (Reeds voorzien)	To be (Bijkomend te voorzien)
Investering	maakt deel uit van totale bouwkost	/ (blijft onveranderd)
Schoonmaak	maakt deel uit van de reguliere schoonmaakkosten van de betreffende gebouwen en werd als zodanig niet apart begroot	+ 200.000 EUR/jaar (1 extra poetsbeurt/dag voor 50% vd locaties)
Onderhoud	personeelsinzet + middelen maken deel uit van de reguliere onderhoudskosten van de betreffende gebouwen en werd als zodanig niet apart begroot	/ (blijft onveranderd) (we gaan uit van sociale controle door exploitatie als rem voor vandalisme)
Renovatie	personeelsinzet + middelen maken deel uit van de renovatiekost van gebouwschil	/ (blijft onveranderd)

Autonoom toegankelijk sanitair (toiletgebouw of aparte ingang)

	As is (Reeds voorzien)	To be (Bijkomend te voorzien)
Investering	Onduidelijk wat er nu reeds voorzien is (Budget verspreid over de aanvragende diensten)	Budget beheerd door operationeel coördinator: + 960.000 EUR (lijst p.28) + 96.000 EUR projectleiderkosten
Schoonmaak	750.000 EUR/jaar Schoonmaak begraafplaatsen maakt deel uit van reguliere schoonmaakkosten	Door optimalisaties obv monitoring van de gebruiksfrequentie kan het budget herleid worden van 750.000 naar 660.000 EUR/j -> budgettaire ruimte van -90.000 EUR/jaar (Excl schoonmaak begraafplaatsen - maakt deel uit van reguliere schoonmaakkosten)
Onderhoud	maakt deel uit van de reguliere onderhoudskosten, wordt geraamd op - verbruikskosten: 1.200 EUR/j/unit	/ (blijft onveranderd)

	- materiaalkost: 20.000 EUR/jaar
Renovatie	/
	<ul style="list-style-type: none"> - face-lift begraafplaatsen: + 170.000 EUR - grote parken: + 55.000 EUR (lijst p. 22) - 2 renovaties/j vanaf 2023: +120.000 EUR/j + 10% projectleiderkosten: 22.500 EUR + 12.000 EUR/jaar

Mobiele toiletcontainers

	As is (Reeds voorzien)	To be (Bijkomend te voorzien)
Investering	Aankoop: / Huur: 40.000 EUR/j (middelen Dienst Feest - Info FMBO)	Huur <ul style="list-style-type: none"> - Testing 5 lokale parken, aan een testritme van 1 locatie/jaar: 55.000 EUR/testfase/park - Tijdelijke oplossing voor 2 grote, Gentse parken, 4 groenpolen* en 2 begraafplaatsen 107.500 EUR/jaar/locatie <p><small>*Gentbrugse Meersen nog voorzien tot 2023, opening De Felix</small></p> <ul style="list-style-type: none"> - Stopplaats toeristenbussen: 107.500 EUR/jaar - Overpoortstraat: 142.000 EUR tot eind 2023
Schoonmaak & permanentie	<ul style="list-style-type: none"> - Gentse Feesten: 30.000 EUR/jaar - overige: 20.000 EUR/jaar 	Het indicatief benodigd exploitatiebudget per locatie (zie boven) omvat schoonmaak, incl. gevolgcosten overige: + 10.000 EUR/jaar
Onderhoud	maakt deel uit van de reguliere onderhoudskosten	/ (blijft onveranderd)
Renovatie	/	Enkel relevant voor de eigen mobiele containers / Niet op korte termijn (75.000 EUR/container)

Volautomatische (betalende) toiletten

	As is (Reeds voorzien)	To be (Bijkomend te voorzien)
Investering	/	Nog te onderzoeken, in functie van behoefte & lokale alternatieven
Schoonmaak		Nog te onderzoeken

08 BUDGETNEUTRAAL SCENARIO

Er werd ook gevraagd om een budgetneutraal scenario uit te werken. De vraag die voorligt in dit scenario is: wat kan gerealiseerd worden met de huidige werkingsmiddelen?

- **Schrappen van investeringsbudgetten**

Indien het investeringsbudget voor nieuw sanitair wegvalt, is de enige manier om extra sanitair te voorzien de huidige werking verder te zetten, namelijk het vereiste budget voor publiek sanitair op te nemen in het projectbudget.

Een aandachtspunt daarbij is dat er niet enkel een investeringsbudget dient voorzien te worden, maar evenzeer middelen voor schoonmaak, onderhoud en renovatie.

Consequentie:

De doelstellingen van strategisch kader zullen pas op lange termijn bereikt worden, op het tempo van de projectrealisaties

- **Schrappen van renovatie-budgetten**

Renovaties van toiletgebouwen op begraafplaatsen (en desgewenst ook de lokale parken) kunnen à rato van 130.000 EUR/jaar gerealiseerd worden door het Dienstenbedrijf Sociale Economie met daartoe bestemd budget van departement FM.

Consequentie:

- De doelstellingen van strategisch kader zullen pas op middellange termijn bereikt worden, volgens het tempo van het jaarlijks beschikbaar budget voor werken door het Dienstenbedrijf Sociale Economie.
- Geen budget beschikbaar voor renovatie urinoirs

- **Optimalisatie van schoonmaak binnen het bestaande budget (800.000 EUR/jaar)**

Benodigde budget (920.000 EUR/jaar) herleiden tot beschikbare (goedgekeurde) budget van 800.000 EUR/jaar door optimalisatie van:

- openingsuren
- poetsfrequenties obv gebruikersaantallen

Weekend-schoonmaak urinoirs blijft beperkt tot de huidige 3 locaties

- **(Minimaal) onderhoud obv de huidige, beschikbare middelen**

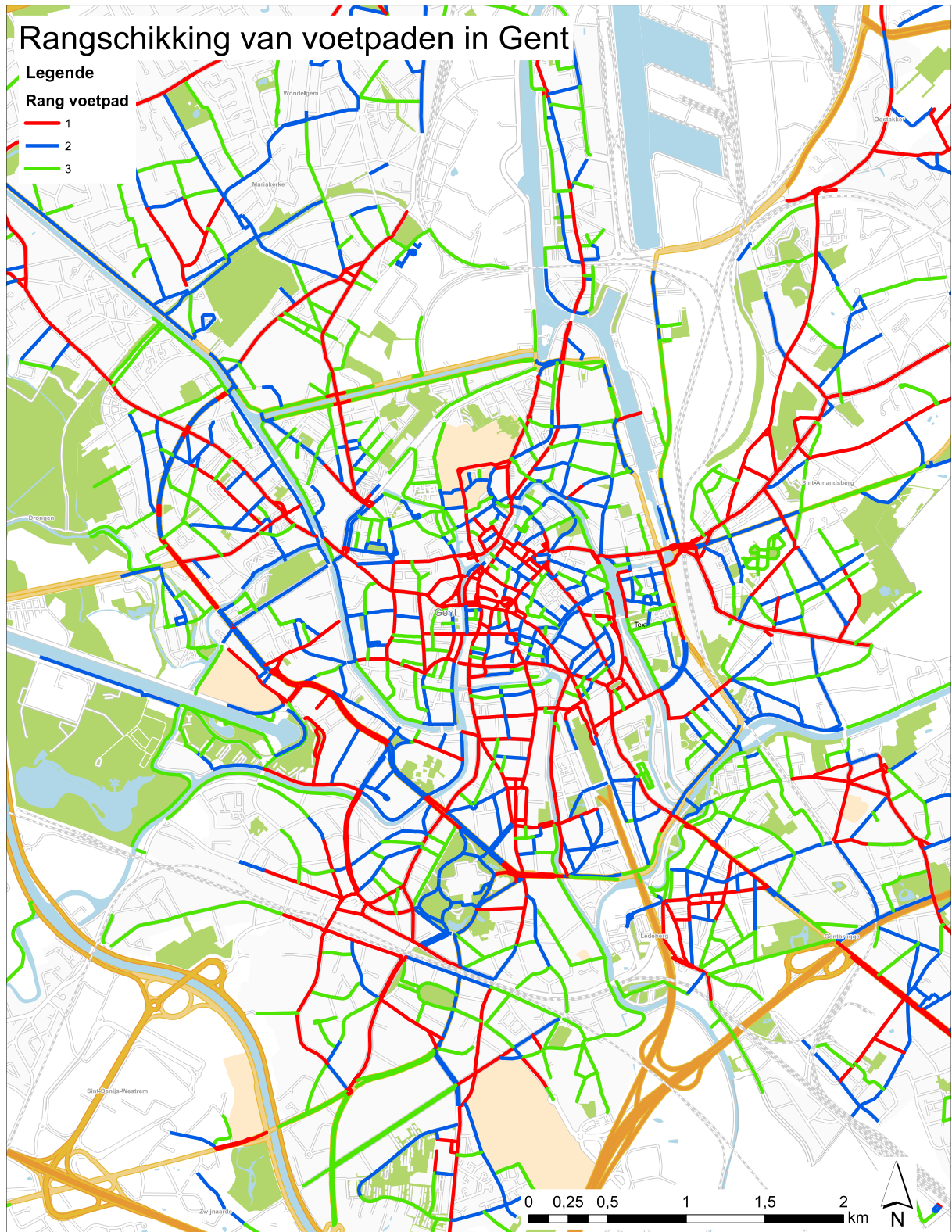
In dit budgetneutraal scenario is het sterk aanbevolen om de toegankelijkheid van het publiek sanitair in lokale parken te beperken tot evenementen, gezien de onderhoudskosten van deze vandalisme-gevoelige locaties een groot deel van dit budget uitmaken.

- **Getrapt inzetten op communicatie & signalisatie, ifv realisaties/renovaties**

Hiertoe kunnen bestaande middelen van Dienst Service & Logistiek aangewend worden.

09 BIJLAGEN

9.1 Kaart met wandelintensiteiten



9.2 Publiek sanitair per deelgemeente

Desteldonk

Urinoirs:

Straat	nr	Omschrijving locatie	gt	dt	ht	ur	tph	kt	kur	lt	Openingsuren
Desteldonkdorp		begraafplaats				1					

Drongen

Straat	nr	Omschrijving locatie	gt	dt	ht	ur	tph	kt	kur	lt	Openingsuren
Afsneedorp		Toiletgebouw aan overzet									
Antoon Catriestraat	9	bibliotheek Drongen- Centrum	1								di en do: 16 - 19; woe: 14 - 17; za: 10 - 12
Drongenplein	4	dienstencentrum		1	1	3					24/24 (blijft open)
Keiskantstraat	3	sporthal Keiskant		3	1	5	1				week: 8-23; za: 8-22; zo: 8-18
Kloosterstraat	6	bibliotheek- Baarle	1								di en do: 16-19 ; woe: 14-17; za: 10 -12
Mariakerksesteenweg	209A	Toiletgebouw op begraafplaats		1	1	1					24/24 (van 01/04 tot 01/11)

Urinoirs:

Straat	nr	Omschrijving locatie	gt	dt	ht	ur	tph	kt	kur	lt	Openingsuren
Baarledorpstraat		Naast kerk				1					24u/24u (01/04 tot 01/11)
Drongenplein		Drongenplein (links, kant Pontbrug)				2					

Gentbrugge

Straat	nr	Omschrijving locatie	gt	dt	ht	ur	tph	kt	kur	lt	Openingsuren
Braemkasteelstraat	29	dienstencentrum		2	2	3	1				ma en di en vrij: 8- 13 en 14-16; woe: 8-13 en 14- 18; do: 8 - 13
Claragoed	1	JOC Scheldekaai					1			1	gesloten
Driebeekstraat	2	sporthal Driebeek	1	4	2	4					alle dagen van 8- 23
Driebeekstraat	2	Vzw De Vierde Zaal		4	2	4				1	
Dulle Grietlaan	12	stadsarchief De Doos									ma: 8u30 - 18u; di-wo-do: 8u30- 16

Emiel Hulebroeckplein	1	buurtcentrum		4	2	2	1					ma tot do: 9-12;
Gentbruggeplein	9	Toiletgebouw begraafplaats	1				1					24/24 (01/04/ tot 1/11)
Meersendries	4	LDC Speltincx										09u-17:30u
Sint Simonstraat		bibliotheek	2				1					di en do: 16-19 ; woe: 14-17; za: 10 -12
Walstraat	1	wzc De Vijvers		2	2		1					8u30 - 18u

Urinoirs:

Straat	nr	Omschrijving locatie	gt	dt	ht	ur	tph	kt	kur	lt	Openingsuren
Gentbruggeplein		naast kerkhof				1					24/24
Meersemdries		Eindhalte bus 3				2					24/24
Robert Rinskopflaan		frituur - station				1					24/24
Waterkluiskaai		Gentbruggebrug				1					24/24

Gentbrugge

Straat	nr	Omschrijving locatie	gt	dt	ht	ur	tph	kt	kur	lt	Openingsuren
De Naeyerdreef		jeugdinfrastructuur		2	1	3	1				?
Driesstraat	99	bibliotheek	1								di en do: 16-19 ; woe: 14-17; za: 10 -12
Hundelgemsesteenweg	12	Toiletgebouw begraafplaats	1	1	1	2					24/24 (01/04/ tot 1/11)
Jacques Eggermontstraat	11A	dienstencentrum									momenteel in verbouwing
Hovenierstraat	38	Standaertsite									9-18u
Langestraat	129	buurtcentrum		3	1	3	1				ma - do: 8u30 - 12
Ledebergplein	29-34	dienstencentrum									7-18u

Urinoirs:

Straat	nr	Omschrijving locatie	gt	dt	ht	ur	tph	kt	kur	lt	Openingsuren
Ledebergplein		links van de kerk				2					24/24 (01/04 tot 01/11)

Mariakerke

Straat	nr	Omschrijving locatie	gt	dt	ht	ur	tph	kt	kur	lt	Openingsuren
Driepikkelstraat	30	sporthal Bourgoyen		15	8	1	1				8- 23u30 zo: 8u - 22u30
Driepikkelstraat	30	natuur- milieucentrum	1	2	1	2	1				ma-vrij: 9-12, 13-17; za-zo: 14u30 - 18u30
Mariakerkeplein	2	Toiletgebouw begraafplaats		2	1	3	1				24/24 (01/04 tot 01/11)

Paul Van Tieghemlaan	2	dienstencentrum	3	1	3							ma en di en vrij: 8-13 en 14-16; woe: 8-13 en 14-18; do: 8 - 13
Trekweg	1	bibliotheek						1				di en do: 16-19 ; woe: 14-17; za: 10 -12

Mendonk

Straat	nr	Omschrijving locatie	gt	dt	ht	ur	tph	kt	kur	lt	Openingsuren
Mendonkdorp	40A	Toiletgebouw begraafplaats	1			2					24/24 (01/04 tot 01/11)

Oostakker

Straat	nr	Omschrijving locatie	gt	dt	ht	ur	tph	kt	kur	lt	Openingsuren
Bredestraat	88	Toiletgebouw begraafplaats		1	1	2					24/24 (01/04 tot 01/11)
Oostakkerdorp	3	dienstencentrum		1	1	1					ma en di en vrij: 8-13 en 14-16; woe: 8-13 en 14-18; do: 8 - 13
Sint Laurentiuslaan	1	bibliotheek				1					di en do: 16-19 ; woe: 14-17; za: 10 -12
Sint-Jozefstraat	7	Zwembad Rosas	1	2	1	4	2				di en vrij: 17-19; wo: 16-19; do: 17-22; za: 15-18
Wolfputstraat	92	sporthal Wolfput	4	2	1	2	1		1		ma-za: 8-23; zo: 8-20

Urinoirs:

Straat	nr	Omschrijving locatie	gt	dt	ht	ur	tph	kt	kur	lt	Openingsuren
Oostakkerdorp		urinoir				1					24/24
Sint Laurentiuslaan		urinoir				2					24/24 (01/04 tot 01/11)

Sint-Amandsberg

Straat	nr	Omschrijving locatie	gt	dt	ht	ur	tph	kt	kur	lt	Openingsuren
Antwerpsesteenweg	768	LDC Wibier									09:00u - 17:30u
Antwerpsesteenweg	376	Dienstencentrum					1				ma en di en vrij: 8-13 en 14-16; woe: 8-13 en 14-18; do: 8 - 13

Halvemaanstraat	92	bibliotheek Halvemaan	2				1					di en do: 16-19 ; woe: 14-17; za: 10-12
Heiveldstraat	350	bibliotheek Westveld					1					Ma: 16-19, woe: 14-17; za: 10-12
Verkortingstraat		Toiletgebouw Campo Santo begraafplaats	1	1								ma-za 8-17 zo en feestd 9-16
Victor Braeckmanlaan	180	Sporthal/zwembad Rozebroeken	4	3	6							ma-za 8u30- 23u; zo: 8u30 22u
Victor Braeckmanlaan	180	zwembad	1	1	5							ma-za 8u30- 23u; zo: 8u30 22u
Visitatiestraat	13	Toiletgebouw begraafplaats	1	1			1					ma-za: 8-17u
Wittemolenstraat	91	buurtcentrum	3	2	2		1					ma en do: 9-12; di: 8u30-11u30

Urinoirs:

Straat	nr	Omschrijving locatie	gt	dt	ht	ur	tph	kt	kur	lt	Openingsuren
Antwerpsesteenweg	249	Oud gemeentehuis (achterkant)				2					24/24
Antwerpsevoetweg						1					24/24
Banierpark		Dendermondsesteenweg				1					24/24
Heilig Hartplein		zijkant H. Hartkerk				1					24/24

Sint-Denijs-Westrem

Straat	nr	Omschrijving locatie	gt	dt	ht	u r	tp h	kt	k ur	lt	Openingsuren
Gemeenteplein	2	dienstencentrum		1	1	1					ma di vrij: 8-13 en 14-16; woe: 8-13 en 14-18; do: 8 - 13
Gemeenteplein	14	bibliotheek	2			2					di en do: 16-19 ; woe: 14-17; za: 10-12
Kerkdreef	11	Toiletgebouw begraafplaats	1			2					24/24 (van 01/04 tot 01/11)
Kortrijksesteenweg		Park Krijzeltand		2	1	1	1		1	2	7u - 19 u

Sint-Kruis-Winkel

Straat	nr	Omschrijving locatie	gt	dt	ht	ur	tph	kt	kur	lt	Openingsuren
Sint- Kruiswinkeldorp	63	Toiletgebouw begraafplaats		1	1	3	1				24/24 (01/04 tot 01/11)

Urinoirs:

Straat	nr	Omschrijving locatie	gt	dt	ht	ur	tph	kt	kur	lt	Openingsuren
		Urinoir				1					24/24 (01/04 tot 01/11)

Wondelgem

Straat	nr	Omschrijving locatie	gt	dt	ht	ur	tph	kt	kur	lt	Openingsuren
Botestraat	98	sporthal Neptunus		3	2	4	1				van 1/7 tot 31/08: 12u-19u
Botestraat	98	zwembad Neptunus		7	3	6	1				enkel juli-augustus van 12u-19u
Peter Cieterslaan	28	Dienstencentrum	1								ma di vrij: 8-13 en 14-16; woe: 8-13 en 14-18; do: 8 - 13
Viaductstraat	12	Toiletgebouw begraafplaats	1	1	1						24/24 (01/04 tot 01/11)
Vierwegstraat	16	bibliotheek	2								di en do: 16-19 ; woe: 14-17; za: 10 -12

Zwijnaarde

Straat	nr	Omschrijving locatie	gt	dt	ht	ur	tph	kt	kur	lt	Openingsuren
Dorpsstraat	10	Toiletgebouw begraafplaats		1	1	3	1				24/24 (01/04/ tot 1/11)
Heerweg Zuid	22	bibliotheek	1								di en do: 16-19 ; woe: 14-17; za: 10 -12
Hondelee	1	Toiletgebouw begraafplaats Scheldeakker		1	1		1				24/24 (01/04/ tot 1/11)
Joachim Schayckstraat		Toiletgebouw begraafplaats		1	1	3					24/24
Ter Linden	29	sporthal Hekers		3	1	3	1				week: 8-23; za: 8-22; zo: 10-17
Zandvoordestraat	2A	dienstencentrum			1		1				Ma di vrij: 8-13 en 14-16; woe: 8-13 en 14-18 do: 8 - 13

9.3 Publiek sanitair in de nabijheid van groenpolen & parken met een bovenlokale functie

Publiek sanitair in de nabijheid van groenpolen & parken met een bovenlokale functie

Park	Toegang	Dichtstbijzijnd publiek sanitair	Afstand	Openingsuren
Blaarmeersen		Camping		alle dagen van 8u-23u
		Ligweide		alle dagen van 8u-23u
		Speeltuin		alle dagen van 8u-23u
		Strandgebouw		alle dagen van 8u-23u
		Tennishal en cafetaria		alle dagen van 8u-23u
Bourgoyen-Ossemeersen	Parking Driepikkelstraat	Natuur- en Milieucentrum	Op locatie	ma-vrij: 9-12, 13-17; za & zo: 14u30 - 18u30
		Sporthal Bourgoyen	150 m	ma-vrij: 8u30-23u za & zo: 9u-19u
	Brugsesteenweg			
	M.Ghandistraat			
	Drongensesteenweg			
Gentbrugse Meersen	Zandloperstraat			
	Braemkasteelstraat	Sporthal Driebeek	280m	ma-vrij: 8u30-23u za: 9u-21u, zo: 9u-22u
		Dienstencentrum Gentbrugge (toekomstige realisatie)		
	Koningsdonkstraat			
	Beer Janssensstraat			
Parkbos	Maaltebruggepark	Nee Beheer toiletgebouw te koppelen aan hotel dat heropend wordt?		
	Borloutpark – Vierschaarlaan	Nee		
Vinderhoutse bossen	De Campagne Geplande parking Gijzelstraat/Noordgijzelstraat	Nee Beheer toiletgebouw te koppelen aan exploitatie ter plekke?		
	Landgoed Leeuwenhof Parking Beekstraat	Nee		

		Beheer toiletgebouw te koppelen aan Landgoed of Hotel Leeuwenhof?		
	Domein Claeys-Bouuaert Parking Notenstraat	Begraafplaats Mariakerkeplein	200m	24/24
(Wonderwoud) (2023)	Parking Drieselstraat	Realisatie pas volgende legislatuur		

9.4 Publiek sanitair tijdens de markten

Beschikbaar publiek sanitair tijdens de markten in Gent

		Locatie	Deelgemeente	Type Markt	Dichtstbijzijnde pubsan	Afstand	Geopend?
Maandag	7u30 – 13u	Schooldreef	Gentbrugge	Markt	DC Braemkasteelstraat Sporthal Driebeekstraat	400m 750m	Ja Ja
Woensdag	11u-13u	H. Hartplein	St-Amandsberg	Boerenmarkt	Buurtcentrum Wittemolenstraat	200m	Niet op woe
	14u-17u	Centrumplein	Ledeberg	Boerenmarkt	DC Ledebergplein	Op locatie	Ja
Donderdag	13u-17u	Blaisantvest	Gent	Boerenmarkt	LDC Thuishaven	350m	ja
Vrijdag	7u-13u	Vrijdagmarkt	Gent	Markt	Parking Vrijdagmarkt Ottogracht	Op locatie 250m	Ja ja
	8u-13u	Bij St-Jacobs	Gent	Brocantemarkt	Parking Vrijdagmarkt Ottogracht	80m 250m	Ja ja
	7u30-13u	Groentenmarkt	Gent	Biomarkt	St-Veerleplein	160m	Vanaf 8u45
	11u-14u	Oostakkerdorp	Oostakker	Boerenmarkt	DC Oostakkerdorp	Op locatie	Ja
	15u-18u	Oude Bareel	St-Amandsberg	Boerenmarkt	Bibliotheek Westveld	1000m	Niet op vr
Zaterdag	11u-18u30	Vrijdagmarkt	Gent	Markt	Parking Vrijdagmarkt Ottogracht	Op locatie 250m	Ja ja
	8u-13u	Bij St-Jacobs	Gent	Brocantemarkt	Parking Vrijdagmarkt Ottogracht	80m 250m	Ja ja
	9u-12u	Halvemaanstraat	St-Amandsberg	Boerenmarkt	Bibliotheek Halvemaan Begraafplaats Visitatiestraat	Op locatie 500m	Vanaf 10u ja
	10u-18u	Groentenmarkt	Gent	Ambachtenmarkt	St-Veerleplein	160m	ja
	9u-12u	Redersplein	Meulestede	Boerenmarkt	LDC De Waterspiegel	290m	nee?
	7u-13u	Kouter	Gent	Bloemenmarkt	Parking Kouter	Op locatie	ja
Zondag	7u+13u	Van Beverenplein	Wondelgem	Markt	Bibliotheek Ferrerlaan Buurtcentrum F. Van Ryhovelaan UCO-site (Getouw)	350m 400m 550m	nee nee? ?
	7u-13u	Ledebergplein?	Ledeberg	Markt	DC Ledebergplein	Op locatie	Ja
	7u-13u	Oude Beestenmarkt	Gent	Dieren & fietsen	Toiletgebouw Scaldis	Op locatie	Ja
	7u30-13u	St-Michielsplein	Gent	Markt	Parking St-Michiels	Op locatie	Ja
	8u-14u	Bij St-Jacobs	Gent	Brocantemarkt	Parking Vrijdagmarkt Ottogracht	80m 250m	Ja ja
	7u-13u	Kouter	Gent	Bloemenmarkt	Parking Kouter	Op locatie	ja
	8u-12u30	Ch. De l'Épéeplein	Brugsepoort	Boerenmarkt	Zwembad Rooigem Buurtcentrum Kokerstraat	450m 450m	nee nee?
	10u-18u	Groentenmarkt	Gent	Ambachtenmarkt	St-Veerleplein	160m	ja

	10u-14u	Ajuinlei	Gent	Boekenmarkt	Parking St-Michiels	250m	ja
	8u-13u	M. Hendrikaplein	Gent	Biomarkt	Station Gent St Pieters	Op locatie	ja

9.5 Nota Vandalisme-bestendig publiek sanitair

VANDALISMEBESTENDIG PUBLIEK SANITAIR

Met deze nota willen we naast vandalismebestendig ook vooral goed sanitair nastreven. Alvorens 'alles zo sterk te maken zodat niemand het kapot krijgt' willen we alles in het werk stellen om 'vandalisme te ontraden' en 'vandalisme te vermijden'.

2 belangrijke elementen die in dit kader dienen meegenomen te worden zijn:

- **Onderhoud (geregeld poetsen)** is een absolute noodzaak.
Zo zullen goed onderhouden sanitaire units minder snel beschadigd worden dan niet gepeetste, verouderde installaties. **Blijven inzetten op poetsen, verwijderen van graffiti en snel herstellen van beschadigingen/defecten is noodzakelijk als men vandalisme wil vermijden/beperken.**
- Ook een **goede inplanting samen met een doordacht ontwerp** kunnen er voor zorgen dat er minder dient geïnvesteerd te worden in robuust materiaal.
Sociale controle blijkt uit de ervaring van de laatste jaren de beste manier om vandalisme te bestrijden. Dit kan in verschillende vormen:
 - Koppeling van de openingsuren van het publiek sanitair aan de exploitatie-uren van een nabijgelegen (publieke) inrichting, incl sluiting van de toiletten door exploitant of poetsploeg.
Voorbeeld: Sint-Veerleplein, Ledebergplein
 - Inplanting van het sanitair op een goed zichtbare locatie waar regelmatig passage is.
Voorbeeld: stadshal, St-Michiëlshelling

Uit het onderzoek voorafgaand aan deze nota bleek al gauw dat enkel het punt 'sterk en stevig' maken altijd een invloed heeft op de investering (budget). **Verstandig ontwerpen kan veel zaken oplossen en is meestal niet duurder.**

1. INPLANTING

1. Wat is de behoefte?

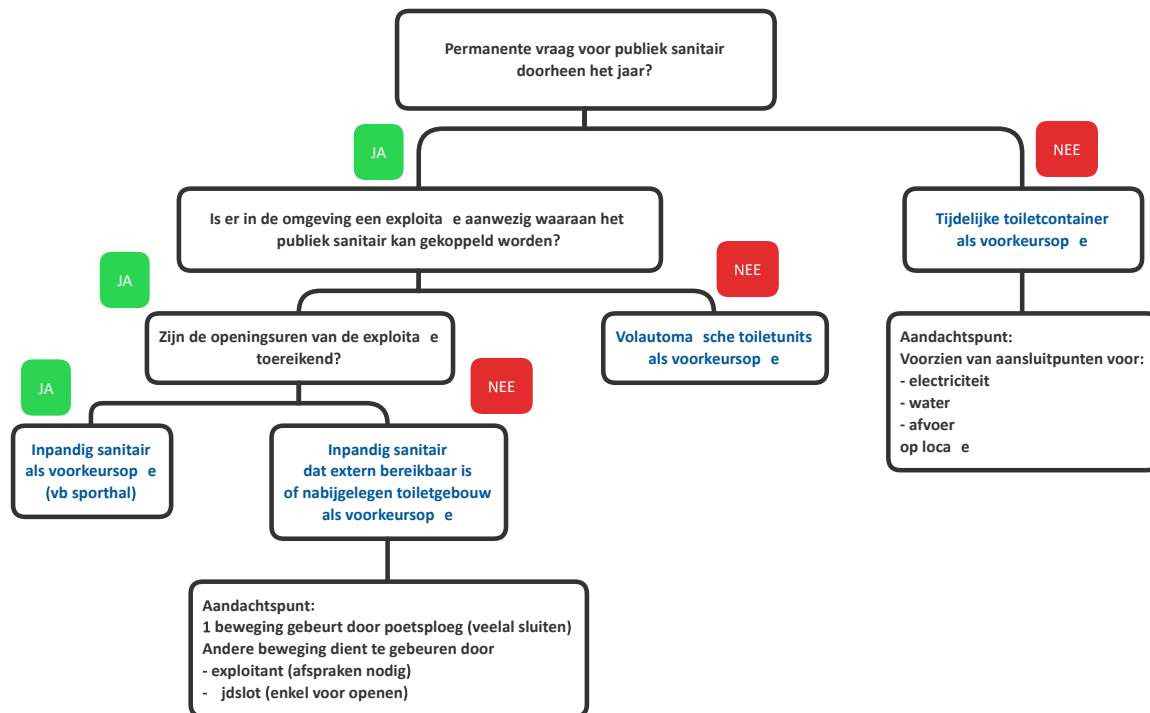
Volgende zaken dienen onderzocht te worden vooraleer overgegaan wordt tot de installatie van nieuw publiek sanitair:

- Is er nood aan publiek sanitair in de omgeving van de geplande locatie?
- Voor wie zijn de toiletten bedoeld?
- En daaraan gekoppeld: wat zijn dan de wenselijke openingsuren?
- Gaat het over een permanente vraag doorheen het jaar of is het tijdelijk evenement?

2. Welk type publiek sanitair verdient de voorkeur op een bepaalde locatie?

Zoals aangegeven is **sociale controle** dé bepalende factor of publiek sanitair vandalismegevoelig is of niet. Voor toekomstige locaties dient dan ook eerst en vooral gezocht te worden naar een mogelijke 'koppeling' van het publiek sanitair aan een exploitatie in de omgeving 1/ omwille van de sociale controle, maar 2/ ook met oog op de **evt sluiting van het publiek sanitair 's nachts**.

Op basis van de feedback van de facilitaire diensten (projectbureau, onderhoud en schoonmaak), werd volgende **beslissingsboom** uitgewerkt ter bepaling van het **meest geschikte type publiek sanitair**, met oog op het beperken van de vandalisme-gevoeligheid.



2. VISUELE CONTROLE

Op vandalisme-gevoelige locaties dienen kandidaat-vandalen het gevoel te krijgen dat ze permanent gezien kunnen worden:

- doorzichtig (open) gebouw of doorzichtige ruimte in een gebouw
- sanitaire units gevormd door sanitaire tussenwanden los van de grond/los van plafond



Voorbeeld: sanitair parking ZUID, vanuit de gang een goed zicht op de sanitaire installaties, de wanden en deuren van de wc's staan los van de grond en het plafond. Maximale sociale controle, minimum aan privacy.

Vanuit het standpunt van privacy is deze oplossing niet optimaal. We stellen dan ook voor om deze aanpak enkel toe te passen bij de vandalisme gevoelige locaties. (= Locaties waar geen of weinig sociale controle is)

Bij gesloten individuele toiletruimtes (units) in een visueel te controleren ruimte is er meer privacy en toch ook nog het gevoel van controle.

- Volledig afsluitbare units (met wanden van vloer tot plafond) en gesloten deuren.

- De units bevinden zich wel in een goed toegankelijke en van buitenaf visueel te controleren ruimte. Dit betekent niet dat de wanden tussen het sanitair blok en een naastliggende gang volledig doorzichtig moeten zijn. Een beglaasde toegangsdeur of een oordeelkundig aangebrachte glasstrook kan het verschil maken.
- Lavabo's en handdrogers bevinden zich in de gemeenschappelijke (visueel te controleren) ruimte.



Voorbeeld: sanitair onder stadshal, zichtbaar vanuit fietsenstalling, met beglaasde wand naar sanitair, afgesloten toiletten (van vloer tot plafond). Hoog plafond.

3. INRICHTING

1. GENDERINCLUSIEVE toiletten worden de NORM.

Op drukke locaties kan eventueel aangevuld worden met urinoirs. Zij dienen zodanig ingepland dat ze bezoekers van de genderinclusieve toiletten niet 'hinderen'.

2. UNIVERSEEL AANGEPAST TOILET (rolstoeltoegankelijk toilet) als BASIS

Eén universeel aangepast toilet (d.i. een toilet dat aangepast is voor rolstoelgebruikers) **is de basis voor elke unit**. Het toilet bevat ook een vaste of opklapbare verzorgingstafel en een drinkwatertappunt. Een kindertoilet kan in specifieke gevallen bijkomend geïntegreerd worden.

Voornaamste kenmerken van het aangepast toilet:

- Twee transferzijden (rolstoelgebruiker kan zich langs beide zijden van de toiletpot opstellen)
- Opstelling WC-pot:
 - Transferruimte:
 - o Minimum 90 cm vrije ruimte naast de toiletpot
 - o Minimum 120 cm vrije ruimte voor de toiletpot
 - Diepte toiletpot minimum: 70 cm
 - Vrije doorgang voorzien tussen de toestellen: min. 90 cm.
 - Deur steeds naar buiten draaiend
 - Afwerking:
 - o Opklapbare beugels aan de transferzijdes van de toiletpot
 - o Accessoires bereikbaar en bruikbaar vanaf de toiletpot
 - o Kleurcontrast tussen toestellen en omgeving
 - o Handwastafel voorzien

- Luiertafel (vast of opklapbaar) voorzien

3. GETRAPT IN KWANTITEIT - GEWONE TOILETTEN als aanvulling

Naast het universeel aangepast toilet, worden in functie van de noodzaak en de mogelijkheden een aantal bijkomende toiletten voorzien.

Voornaamste kenmerken:

- Voldoende ruim (idealiter ongeveer 150 x 90 cm)
- Enkel WC-pot (en toebehoren) in de ruimte – WC bril zonder deksel
- Wastafel(s) in algemeen gedeelte

4. BIJKOMENDE URINOIRS IN APARTE RUIMTE

Momenteel bevat ongeveer elk openbaar heren-sanitair een aantal urinoirs. Deze staan meestal 'open en bloot' in de unit. Dit wordt in geval van 'genderinclusieve toiletten' moeilijk aan te houden.

Urinoirs kunnen zeker een oplossing bieden bij grote evenementen en in sportaccomodaties waar op korte tijd veel mensen naar het toilet moeten, maar dergelijke piekmomenten zijn in veel openbare toiletten eerder zeldzaam. **Als er toch geopteerd wordt om urinoirs te voorzien, dan voorzien we deze in een aparte ruimte, zodat deze niet in 'het zicht' staan.**

4. TECHNISCHE UITVOERING VAN HET VANDALISMEBESTENDIG SANITAIR

1. OP BOUWKUNDIG VLAK

Algemeen:

- De zichtbaarheid naar potentiële gebruikers is belangrijk.
- Inkomruimte die toegang geeft tot de verschillende toiletten niet groter dimensioneren dan nodig zodat het geen comfortabele overnachtingplaats of verblijfplaats wordt voor oa daklozen.

Toegankelijkheid/zichtbaarheid

- Cfr de stedenbouwkundige verordening mbt toegankelijkheid.
- Voldoende kleurcontrast (bvb tussen deuroplijsting, deur, klink/ muur, drukknop sas/...) voor slechtzienden.

Muren: gemakkelijk afwasbaar en niet aantrekkelijk voor graffiti artiesten.

- Een gladde afwasbare muur met zo weinig mogelijk voegen is ideaal. Glasachtige oppervlakten blijken in praktijk het meest onderhoudsvriendelijk. Ook graffiti laat zich daar makkelijk verwijderen.
- Bij gebruik van voorzetwanden: hoog genoeg laten komen en een afwerking in afschuining voorzien zodat er geen horizontale vlakken ontstaan (waar drugsnaalden achtergelaten kunnen worden)
- Creatieve oplossingen als bv. stripverhaaltje op wand, kunnen de toiletruimtes op een humoristische manier aankleden en zo andere 'artiesten' voor zijn.



Voorbeeld: sanitair Sint Michielshelling: beglaasde wanden, perfect tegen graffiti (kan volledig verwijderd worden, zonder enig spoor na te laten, maar duur).

Deuren:

- Deuren van aparte toiletten: zelfsluitende scharnieren
- Gewone volkerndeuren bekleed met een afwasbare harde kunststofbekleding (bv. formica of polyrey) met voldoende degelijke scharnieren en kruk moet in de meeste gevallen voldoende zijn.
- Bij meer vandalismegevoelige locaties kunnen met metaal beklede binnendeuren met stalen omlijstingen of beglaasde metalen binnendeuren overwogen worden. Ook hier kan een print of tekening voorzien, zodat graffiti artiesten ontmoedigd worden.
- Belangrijk aandachtspunt is de inkomdeur. Geen drempel, goed te openen (soms probleem met zware deur + krachtige deurpomp), breedte... .
- Toegangsdeur: deur met deurpomp of schuifdeur. De deur moet via een timer kunnen geopend worden. (van binnen naar buiten moet altijd mogelijk zijn, ook als het sanitair gesloten is!)

Vloeren: stevig en gemakkelijk te reinigen. Slipvrij en zuurbestendig.

Diverse mogelijkheden:

- Veel steenachtige vloeren komen hiervoor in aanmerking.
- Keramiektegels in groot formaat (60/60)
- Naadloze vloeren met aangepaste plinten (bv. acrylaatvloer)

Plafonds: niet demonteerbare, harde plafond (bv. beton, pleisterwerk,...), geschilderd met een afwasbare verf.

- Zeker geen wegneembare tegels of lamellen waar zaken kunnen weggestoken worden.
- Zo veel mogelijk technieken (verluchting, verlichting, enz...) inwerken.
- Bij hoge plafond (vanaf ongeveer 3,5 meter) kan schilderwerk weggelaten worden en kunnen technieken bovenop geplaatst worden.

Technische ruimte achter toiletten

De technische ruimte dient niet alleen om alle technieken in te steken maar moet ook opslagruimte voorzien voor de onderhoudsproducten, toiletpapier, onderhoudskar....

- alle tellers, controleputten, uitgietsbak met dubbele dienstkraan (voor slang voor onderhoud) voorzien in de technische ruimte
- minstens 2m² voorzien voor de opslag van onderhoudsproducten

2. TECHNIEKEN

Algemeen: Nutsvoorzieningen zo veel mogelijk ingewerkt.

- Leidingen en kabels mogen niet aanraakbaar zijn

- Geen stopcontacten of schakelaars in het publieke deel

Verwarming: Vloerverwarming (op lage temperatuur)

- De verwarming dient enkel om de ruimte vorstvrij te houden. Ervaring leert dat aangename comforttemperatuur in de toiletten uitnodigend werkt voor daklozen of hangjongeren om er langer te verblijven dan nodig.
- Indien er geen vloerverwarming mogelijk is, wordt er een verwarmingselement in de technische ruimte geplaatst en via een rooster in deur of muur wordt de warmte door de ruimte verdeeld.
- Zeker geen verwarmingselementen in de toiletunits (vandalisme)

Verlichting: (ingebouwde) vandalismebestendige verlichtingsarmaturen met bewegingssensor

- De verlichting is altijd met een bewegingsmelder of een tijdsgestuurde schakelaar. Na detectie van beweging blijft het licht 5 à 10 minuten (instelbaar) branden. Dit type verlichting ontmoedigt ook daklozen en anderen om langer in de afgesloten units te verblijven dan nodig.
- In de algemene ruimtes: meerdere armaturen voorzien zodat bij beschadiging of defect steeds één armatuur werkt.
- LED-verlichting, violetlicht in de individuele toiletten (druggebruikers kunnen in violetlicht hun aders moeilijk vinden)

Verlichting buitenruimte:

- Thv de ingang dient een verlicht aanduidingsbord aangebracht te worden met aanduiding publiek sanitair
- Verlichting heeft dubbel doel: 1/zichtbaarheid van de unit op afstand en de weg er naar toe en 2/verhogen van het veiligheidsgevoel.
Afhankelijk van de situatie:
 - Kan bij duister permanent brandende buitenverlichting zijn ingeval van losstaande unit.
 - Ook hier vandalismebestendig en liefst moeilijk bereikbaar (op hoogte).Buitenverlichting voorzien in noodverlichting.

Camerabewaking:

- Kan een optie zijn in de 'publieke delen' van vandalisme-gevoelige locaties of locaties waar nog camera's voorkomen (bv. parkeergarages).
- Aandachtspunt: wet op de privacy
- De camera's kunnen natuurlijk ook beschadigd worden...

Afsluiting van het sanitaire blok

De cel schoonmaak wou een elektrisch slot, waar bij de locatie op een bepaald uur open ging en ze niet overal de deuren manueel moeten openen. De cel technieken was hiervoor dan geen voorstander.

Watertoevoer en -afvoer:

- Gravitare afvoer! Pomputten zoveel als mogelijk vermijden.

- Elk sanitair toestel dat water nodig heeft, krijgt een aparte voedingsleiding vanaf de voor het publiek niet-bereikbare collector(en) (regenwater voor spoeling, leidingwater voor handen wassen)
- Afsluitkranen enkel aan de collectoren en niet aan de toestellen (minder kans op vandalisme)
- Afvoer (stankafsluiter) eventueel bijkomend mechanisch beschermen
- Rioleringsputten binnen en buiten met rond deksel, met scharnier of schroefbaar deksel (een los vierkant deksel kan in de put gegooid worden)
- Eén of meerdere grote klokputjes met geurafsluiter voor afvoer van schoonmaakwater
- Eén of meerdere kuisstoppen op de rioleringsbuizen
- Drinkwatertappunt te voorzien
- Bij nieuwbouw dient men te voorzien in een gescheiden rioleringsstelsel en opvang van hemelwater.
 - o De pomp voor het regenwater dient in de technische ruimte geplaatst te worden.
 - o De pomp voedt het sanitair met regenwater en schakelt bij een tekort over stadswater.
 - o De regenput mag NIET opgevuld worden met stadswater. Als de regenput opnieuw voldoende gevuld is, schakelt de pomp automatisch over op regenwater aangestuurd dmv een vlotter of sensoren...

Ventilatie: voorzien boven elke unit

Sanitaire toestellen:

- Hangtoiletten – om onderhoudsredenen
- Voor vandalismegevoelige locaties: vandalismebestendige sanitaire toestellen in roestvrijstaal (ook inox genoemd) – niettegenstaande hun hoge kostprijs)
Ook vandalismebestendige accessoires (wc-papierhouders, handdoekdrogers) zijn aan te raden.
- Bij minder vandalismegevoelige plekken blijft porselein de voorkeur genieten, deze zijn veel goedkoper, aangener en vooral gemakkelijker in onderhoud.
Sanitaire inbouwunits gebruiken van een courant merk, opgenomen in het raamcontract voor onderhoud. (Vb geen producten van Van Marcke zelf maar geberit (overal te verkrijgen))
- Werken met ingewerkte, plaatsbesparende sifon.
- Hangende elementen bevestigen aan gemetste muren ipv aan volkernwandjes.
- Wastafelkranen (enkel koud water) met mechanische stop of wastafelkranen met sensor
- Afvoeren van urinoirs best achter een wand (bij voorbeeld de wand van de technische ruimte)

Welke toestellen waar:

Universeel aangepast toilet:

- HangWC
- Opklapbare beugels aan beide zijden toilet
- Onderrijdbare wastafel met kraan met automatische bediening , de geurafsluiter aan de afvoer is mechanisch te beschermen (met inox beplating) tegen vandalisme
- Inox spiegel
- Luiertafel
- Kindertoilet (indien gewenst)
- Zeepdispenser
- Wc – papierverdeler (TORK T3) ipv WC-rollen
- Handdroger – in combinatie met papieren handdoekdispenser

- Gesloten afvalbak
- Houder voor maandverbandzakjes (12 cm x 29 cm)

Genderneutraaltoilet:

- Hangtoilet
- Wc – papierverdeler (TORK T3) ipv WC-rollen
- Gesloten afvalbak
- Houder voor maandverbandzakjes (12 cm x 29 cm)

Gemeenschappelijke opfrisruimte

- 2 of meerdere lavabo's met automatische kranen
- Inox spiegels
- Zeepdispenser, vb. Handzeep foam, TORK S4
- Handdroger

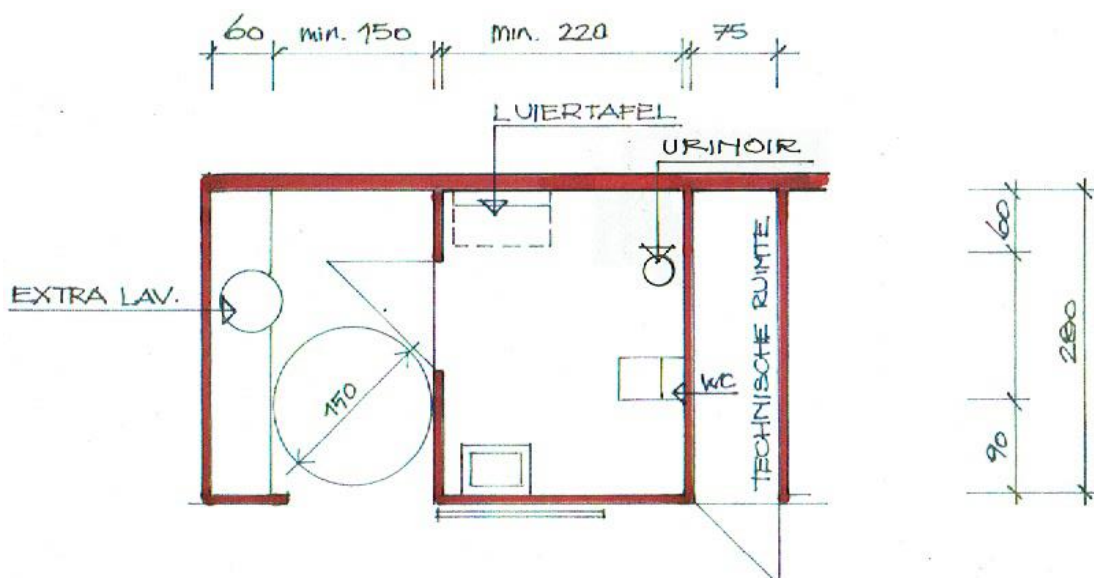
5. IN DE PRAKTIJK – WAAR, WELKE OPSTELLING...?

1. BASISVERSIE: EEN UNIVERSEEL AANGEPAST TOILET.

Op locaties waar relatief weinig bezoekers komen, maar er toch behoefte is aan publiek sanitair, of locaties met weinig plaats.

- Om privacy-redenen wordt tussen de 'gang' (of buitenruimte) en het toilet een sas voorzien met een lavabo. Het sas is voldoende ruim zodat rolstoelgebruikers zich hier kunnen draaien en moeiteloos in en uit kunnen rijden.
- Indien mogelijk voorzien we een technische ruimte achter het toilet (om snel ontstoppingen te kunnen uitvoeren).

Voor buitenlocaties kan hier beroep gedaan worden op 'zelfreinigende toiletunit'. Dergelijke modules zijn meestal betalend. Eventueel kan ook niet betalend, maar met identificatie via identiteitskaart. (www.verhofsté.com, www.popuptoilet.nl, www.sanitronics.eu)



Schets van universeel aangepast toilet.

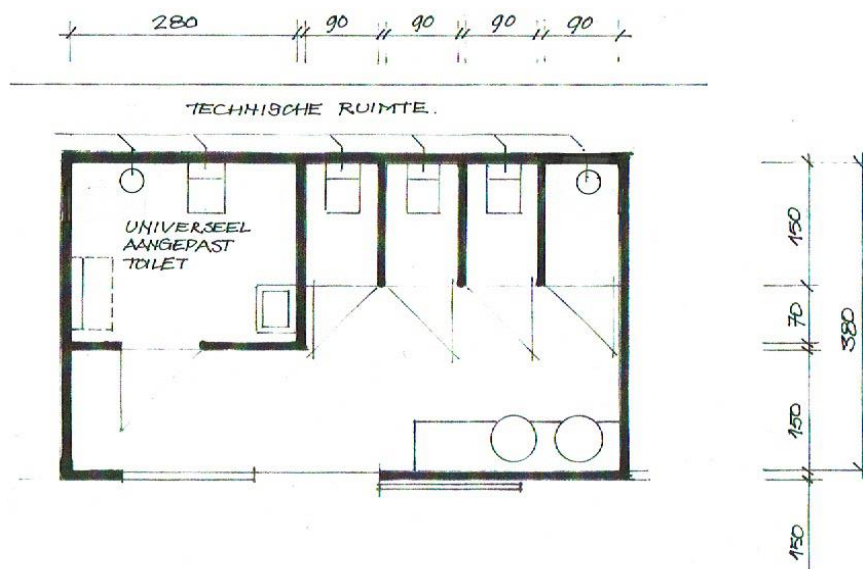
2. BASISMODULE

Op locaties waar publiek sanitair gewenst/nodig is, maar geen extreme toeloop wordt verwacht.

- Aanpassingen afhankelijk van de beschikbare ruimte en specifieke noden ter plaatse (bv. technische ruimte combineren met bergplaats voor kuismachine, poetsgerief,...)
- Er wordt naar gestreefd zo min mogelijk bereikbaar te maken vanuit de publieke ruimte. (bv. berging poetsmateriaal bereikbaar vanuit technische ruimte ipv eigenlijke unit.)

De module bestaat uit:

- een universeel aangepast toilet
- 3 genderinclusieve toiletten
- 1 urinoir
- gemeenschappelijke opfrisruimte met 2 lavabo's
- technische ruimte achter toiletten (met opbergruimte voor producten, wc papier,...)



Schets basismodule met achterliggende technische ruimte

Kostprijs: 71.330 euro (excl. 21% btw)

(Detailberekening in bijlage)

Bij de berekening werd uitgegaan van:

- een bestaande (casco) ruimte die ingericht werd tot sanitaire basismodule en waarbij kon aangesloten worden op bestaande technische installaties.
- een normale degelijke, goed te onderhouden afwerking.

Meerprijzen:

- vandalisme-bestrijding:
8.500 euro (excl. 21% btw) per basismodule voor inox toestellen (wc's en lavabo's)

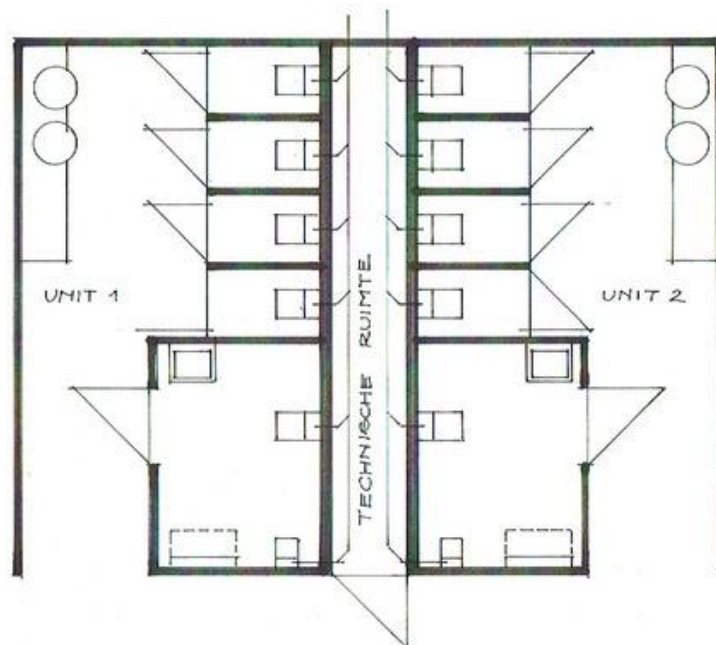
- graffiti-bestrijding:
24.616 euro (excl. 21% btw) per basismodule om de sanitaire wanden en deuren te vervangen door aluconstructies met (gekleurde) beglazing

3. GROTER PUBLIEK SANITAIR

In plaats van een groot sanitair blok met vele toiletten eerder opteren voor een combinatie van verschillende units.

Dit heeft als voordeel:

- kunnen opengesteld worden ifv. de behoefte (drukke – minder drukke periodes)
- bij beschadigingen/vandalisme/uitvoeren herstellingen kan de bewuste unit afgesloten worden en kan de rest openblijven.
- bij poetsen kan de te poetsen unit afgesloten worden, terwijl de andere open blijven.



Voorbeeld groter publiek sanitair (2 basismodules gecombineerd rond technische ruimte)

6. CASESTUDIE – SANITAIR PARKING ZUID

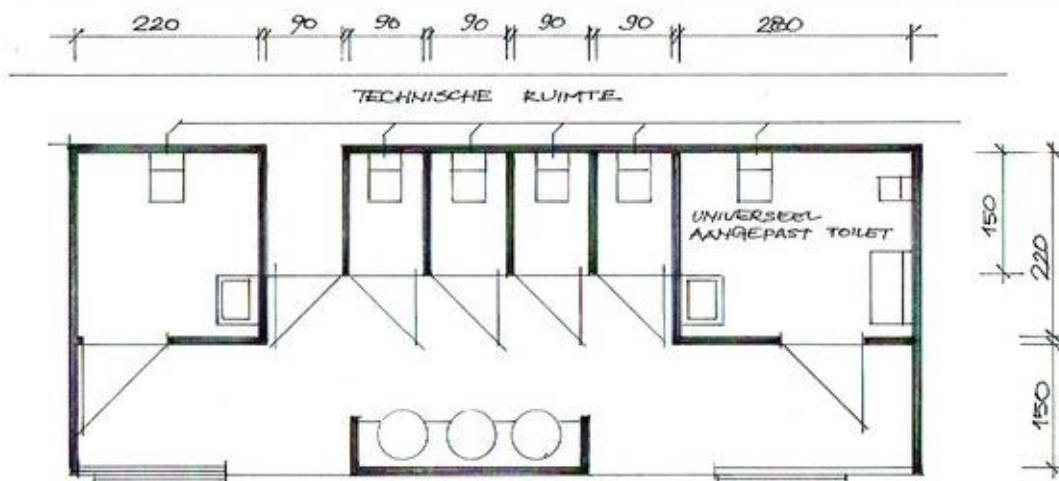
We gingen na hoe de oppervlakte van het bestaande sanitair aan de ZUID parking ingevuld zou kunnen worden, mocht men zich baseren op bovenstaande principes. De oppervlakte is groot genoeg voor één basismodule, maar te klein voor twee...

Vertrekkende van de basismodule enkele mogelijkheden:

Voorstel 1:

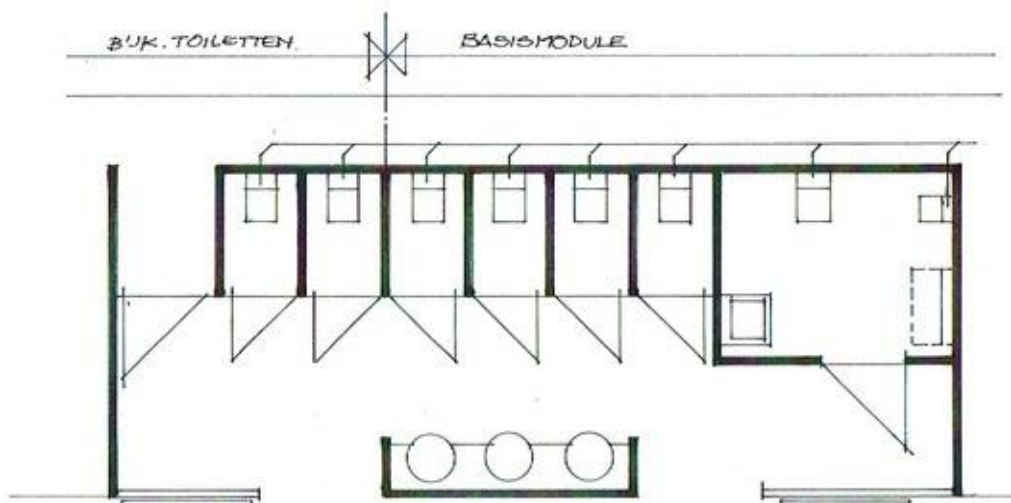
Basismodule (universeel toilet + 4 genderinclusieve toiletten), aangevuld met 'rolstoeltoegankelijk' toilet. Tussen de basismodule en het 'rolstoeltoegankelijk toilet' is een doorgang naar de achterliggende technische ruimte voorzien.

De voorzijde is maximaal opengewerkt (beglaasde wanden) en beglaasde schuifdeuren.



Voorstel 2:

Basismodule aangevuld met twee genderinclusieve toiletten en een doorgang naar de achterliggende technische ruimte. Ook hier een grotendeels beglaasde voorzijde.



Voorstel 3

Basismodule aangevuld met een module van 3 urinoirs. De urinoirs zijn niet zichtbaar vanuit de gemeenschappelijke opfrisruimte. Tussen de module urinoirs en de basismodule bevindt zich de doorgang naar de technische ruimtes.

Omdat de aanwezigheid van urinoirs voor sommige bevolkingsgroepen nogal moeilijk ligt zou men ook kunnen overwegen een bijkomende afscheiding/doorgang te maken ter hoogte van de doorgang naar de technische ruimte (zie stippellijn).

