



2025_CBS_02227 Natuurbeheerplan en toegankelijkheidsregeling Scheldemeersen NBP-OV-21-0306 (Natuurpunt vzw) - Advies

Beslissing: Goedgekeurd in besloten vergadering van 13 maart 2025

Zijn aanwezig bij de beslissing van dit punt:

Mathias De Clercq, burgemeester-voorzitter; Hafsa El-Bazioui, schepenen; Astrid De Bruycker, schepenen; Evita Willaert, schepenen; Joris Vandenbroucke, schepenen; Bram Van Braeckvelt, schepenen; Burak Nalli, schepenen; Filip Watteeuw, schepenen; Christophe Peeters, schepenen; Mieke Hullebroeck, algemeen directeur; Liesbet Vertriest, adjunct-algemeendirecteur

Bevoegd: Bram Van Braeckvelt

Juridisch kader

De volgende bepalingen zijn van toepassing inzake de bevoegdheid:

In het kader van de goedkeuringsprocedure van een ontwerp-natuurbeheerplan en erkenning als natuurreservaat voorziet artikel 6, §3 van het besluit van de Vlaamse regering van 14 juli 2017 betreffende de natuurbeheerplannen en de erkenning van de natuurreservaten een adviesvraag aan het CBS van de betreffende gemeente.

In het kader van de goedkeuringsprocedure van een ontwerp-toegankelijkheidsregeling voorziet artikel 11/1, §2 van het besluit van de Vlaamse regering van 5 december 2008 betreffende de toegankelijkheid van de bossen en de natuurreservaten een adviesvraag aan het CBS van de betreffende gemeente.

De beslissing wordt genomen op grond van:

- Het Besluit van de Vlaamse regering van 14 juli 2017 betreffende de natuurbeheerplannen en de erkenning van de natuurreservaten.
- Het Besluit van de Vlaamse regering van 5 december 2008 betreffende de toegankelijkheid van de bossen en de natuurreservaten

Motivering

Natuurpunt vzw is eigenaar van diverse percelen gelegen in de 'Scheldemeersen' te Gent, Merelbeke-Melle, Nazareth-De Pinte, Gavere en Zwalm. De vzw vroeg in het verleden voor een gedeelte van het gebied een erkenning als natuurreservaat aan. Deze erkenning als natuurreservaat is ook van toepassing op de percelen in de Scheldemeersen die nog niet in eigendom zijn van Natuurpunt, het zogenaamde visiegebied of globaal kader geheten. Deze erkenning laat de vzw toe om binnen de perimeter van het globaal kader gronden aan te kopen met subsidies van de Vlaamse overheid.

Het Agentschap voor Natuur en Bos ontving recent een vraag tot hernieuwing en uitbreiding van het erkend natuurreservaat. Hiertoe maakte Natuurpunt vzw een ontwerp-natuurbeheerplan NBP-OV-21-0306 en een ontwerp-toegankelijkheidsregeling op.

In uitvoering van het Besluit van de Vlaamse Regering van 14 juli 2017 betreffende de natuurbeheerplannen en de erkenning van natuurreservaten (artikel 6 §3) dient er in het kader van de goedkeuringsprocedure van een ontwerp-natuurbeheerplan en erkenning als natuurreservaat advies gevraagd te worden aan het college van burgemeester en schepenen van de steden en gemeenten waarbinnen het visiegebied van het natuurreservaat gelegen is. In het kader van de goedkeuringsprocedure van een ontwerp-toegankelijkheidsregeling voorziet artikel 11/1, §2 van het besluit van de Vlaamse regering van 5 december 2008 betreffende de toegankelijkheid van de bossen en de natuurreservaten eveneens een adviesvraag aan het CBS van de betreffende gemeente.

Het Agentschap voor Natuur en Bos vraagt aan de Stad om advies te verlenen over de hernieuwing en uitbreiding van het erkend reservaat NBP-OV-21-0306 Scheldemeersen. De reikwijdte hiervan staat beschreven in het document 'NBP_H1_identificatie'. 'Bijlage 1.1.1.1. uitbreiding globaal kader' toont de kaart met aanduiding van de wijziging in contour van het ruimer globaal kader. Deze documenten worden als bijlage bij het advies gevoegd.

De wetgeving voorziet een termijn van 30 kalenderdagen na deze adviesvraag, en loopt tot en met 4 maart 2025. Indien deze termijn wordt overschreden, kan aan de adviesvereiste worden voorbij gegaan. Simultaan met deze adviesvraag loopt een publieke consultatie via de website van het Agentschap voor Natuur en Bos.

Met de goedkeuring van voorliggend advies komt de Stad aan deze adviesvereiste tegemoet. Dit advies wordt ingediend bij het Agentschap voor Natuur en Bos van de Vlaamse overheid. De Stad formuleert hierin enkel opmerkingen over de delen die op haar grondgebied gelegen zijn, en in het bijzonder over

1. het natuurgebied gelegen tussen de Zwartekobensbeek en de trekweg langs de Bovenschelde te Zwijnaarde;
2. de zogeheten groenknoop Hondelee gelegen achter de begraafplaats en de onderhoudspost van de groendienst te Hondelee, Zwijnaarde; en
3. het (herbevestigd) agrarisch gebied gelegen tussen Hondelee en de Zwartekobensbeek te Zwijnaarde.

De Stad Gent adviseert:

- Ongunstig voor de afbakening van het globaal kader en vraagt om dit globaal kader in te krimpen tot aan de Zwartekobensbeek in het westen en de grens van het natuurgebied in het noorden – zoals aangeduid op onderstaande kaart; en
- Voorwaardelijk gunstig voor de wijziging van het natuurbeheerplan, waarbij de voorwaarden met betrekking tot de ontheffingen zoals omschreven in hoofdstuk 6 dienen te worden gevolgd.

De Stad vraagt aan Natuurpunt om verder in overleg te gaan omtrent de groenknoop Hondelee, en aan het Agentschap voor Natuur en Bos om op de hoogte te worden gebracht van de uiteindelijke beslissing met betrekking tot deze erkenning.

Bijgevoegde bijlage(n):

- 1.1.1.1 kaart deelgebieden.pdf
- 1.1.1.2 uitbreiding globaal kader.pdf
- 1.1.2.1 kaart toegevoegde percelen.pdf
- 1.1.3.1 kaart geografisch aangepaste beheereenheden.pdf
- 1.1.3.2 kaart inhoudelijk aangepaste beheereenheden.pdf
- 3.2.3.1.1 Kaart_Toegankelijkheidsregeling.pdf
- 3.2.3.1.1 MB_Toegankelijkheidsregeling.pdf
- 3.2.3.1.2 TR_Scheldemeersen_2024.pdf
- BAG_TR_Scheldemeersen_kaart.pdf
- NBP_H1_identificatie.pdf
- NBP_H2_inventarisatie.pdf
- NBP_H4_beheermaatregelen.pdf
- NBP_H6_vergunningen.pdf
- NBP_H311_ecologische_visie.pdf
- NBP_H312_economische_visie.pdf
- NBP_H313_sociale_visie.pdf
- NBP_H314_ambitieniveau.pdf
- NBP_H3211_natuurstreefbeelden.pdf
- NBP_H3231_onroerend_erfgoed.pdf
- NBP_H3231_toegankelijkheid.pdf
- 20250311_AD_Scheldemeersen_Wijzigingsaanvraag erkenning NRV NP_def.pdf (deel van de beslissing)

Beslissing

Beslist het volgende:

Artikel 1:

Adviseert het voorstel tot hernieuwing en uitbreiding van het erkend reservaat NBP-OV-21-0306 Scheldemeersen, zoals geformuleerd in het bij dit besluit gevoegde advies.

Belangrijke bepalingen

Er is geen communicatie gepland.

2025_CBS_02227 - Natuurbeheerplan en toegankelijkheidsregeling Scheldemeersen NBP-OV-21-0306 (Natuurpunt vzw)

BETREFT: Hernieuwing en uitbreiding natuureservaat NBP-OV-21-0306 SCHELDEMEERSEN

ADVIES STAD GENT – 11/03/2025

Inhoud

1. Inleiding	2
2. Voorafgaandelijke opmerkingen:	2
3. Situering globaal kader	3
4. Projecten en processen die conflicteren met het ontwerp van natuurbeheerplan.....	4
4.1 Ruilverkaveling Schelde-Leie	4
4.2 Groenknoop Hondelee (in relatie tot de visienota groenklimaatassen, RUP169 Groen, tragewegenplan en wijkstructuurschets Zwijnaarde)	6
5. Opmerkingen op de toegankelijkheid	14
6. Opmerkingen bij de ontheffingsaanvragen	14
6.1 Ontheffing kappen bomen	14
6.2 Ontheffing plaatsen van recreatieve infrastructuur	14
6.3 Ontheffing voor reliëfwijzigingen, aanleggen van perceelsopritten en perceelsovergangen, met inbegrip van inbuizing van grachten	14
CONCLUSIE	14

1. Inleiding

Natuurpunt vzw is eigenaar van diverse percelen gelegen in de Scheldemeersen te Gent, Merelbeke-Melle, Nazareth-De Pinte, Gavere en Zwalm. De vzw vraagt voor het gebied een hernieuwing en een uitbreiding van de erkenning als natuurreservaat aan en maakte hiertoe een natuurbeheerplan op. **Deze erkenning als natuurreservaat is ook van toepassing op de percelen in de Scheldemeersen die nog niet in eigendom zijn van Natuurpunt, het zogenaamde visiegebied of globaal kader geheten. Deze erkenning laat de vzw toe om binnen de perimeter van het globaal kader gronden aan te kopen met subsidies van de Vlaamse overheid.**

Natuurpunt maakte eveneens een toegankelijkheidsregeling voor dit gebied op. Zo'n regeling legt vast welke vormen van (gemotoriseerd en traag) verkeer toegang hebben tot de percelen in eigendom van Natuurpunt vzw.

In uitvoering van het Besluit van de Vlaamse Regering van 14 juli 2017 betreffende de natuurbeheerplannen en de erkenning van natuurreservaten (artikel 6 §3) dient er in het kader van de goedkeuringsprocedure van een ontwerp-natuurbeheerplan en erkenning als natuurreservaat advies gevraagd te worden aan het college van burgemeester en schepenen van de steden en gemeenten waarbinnen het visiegebied van het natuurreservaat gelegen is. In het kader van de goedkeuringsprocedure van een ontwerp-toegankelijkheidsregeling voorziet artikel 11/1, §2 van het besluit van de Vlaamse regering van 5 december 2008 betreffende de toegankelijkheid van de bossen en de natuurreservaten eveneens een adviesvraag aan het CBS van de betreffende gemeente.

Het Agentschap voor Natuur en Bos vraagt aan de Stad om advies te verlenen over de hernieuwing en uitbreiding van het erkend reservaat NBP-OV-21-0306 Scheldemeersen. De reikwijdte hiervan staat beschreven in het document 'NBP_H1_identificatie'. 'Bijlage 1.1.1.1. uitbreiding globaal kader' toont de kaart met aanduiding van de wijziging in contour van het ruimer globaal kader. Deze documenten worden als bijlage bij het advies gevoegd.

De wetgeving voorziet een termijn van 30 kalenderdagen na deze adviesvraag, en loopt tot en met 4 maart 2025. Indien deze termijn wordt overschreden, kan aan de adviesvereiste worden voorbij gegaan. Simultaan met deze adviesvraag loopt een publieke consultatie via de website van het Agentschap voor Natuur en Bos.

Met de goedkeuring van voorliggend advies komt de Stad aan deze adviesvereiste tegemoet. Dit advies wordt ingediend bij het Agentschap voor Natuur en Bos van de Vlaamse overheid.

2. Voorafgaandelijke opmerkingen:

- De Stad Gent formuleert in haar advies enkel opmerkingen over de delen die op haar grondgebied gelegen zijn.
- Opmerkingen van burgers dienen rechtstreeks aan het Agentschap voor Natuur en Bos bezorgd te worden, de Stad heeft hier dan ook geen kennis van of inzage in. **Zij werd wel op de hoogte gebracht van de bezorgdheden die omtrent het plan leven bij de landbouwsector, en bij uitbreiding het ruilverkavelingscomité van de lopende ruilverkaveling Schelde-Leie (zie ook 4.1).** De Stad erkent deze bezorgdheid.
- De Stad heeft **geen opmerkingen bij de concrete percelen waarvoor een erkenning als natuurreservaat wordt aangevraagd, noch bij de daarvoor vooropgestelde doelen.** Deze percelen zijn immers gelegen binnen de gewestplanbestemming natuurgebied en nagenoeg

allemaal opgenomen in het VEN. Haar advies beperkt zich tot het globaal kader en de afbakening daarvan. Dit kadert vormt de grens van het gebied waarbinnen Natuurpunt vzw in de toekomst gronden zal aankopen.

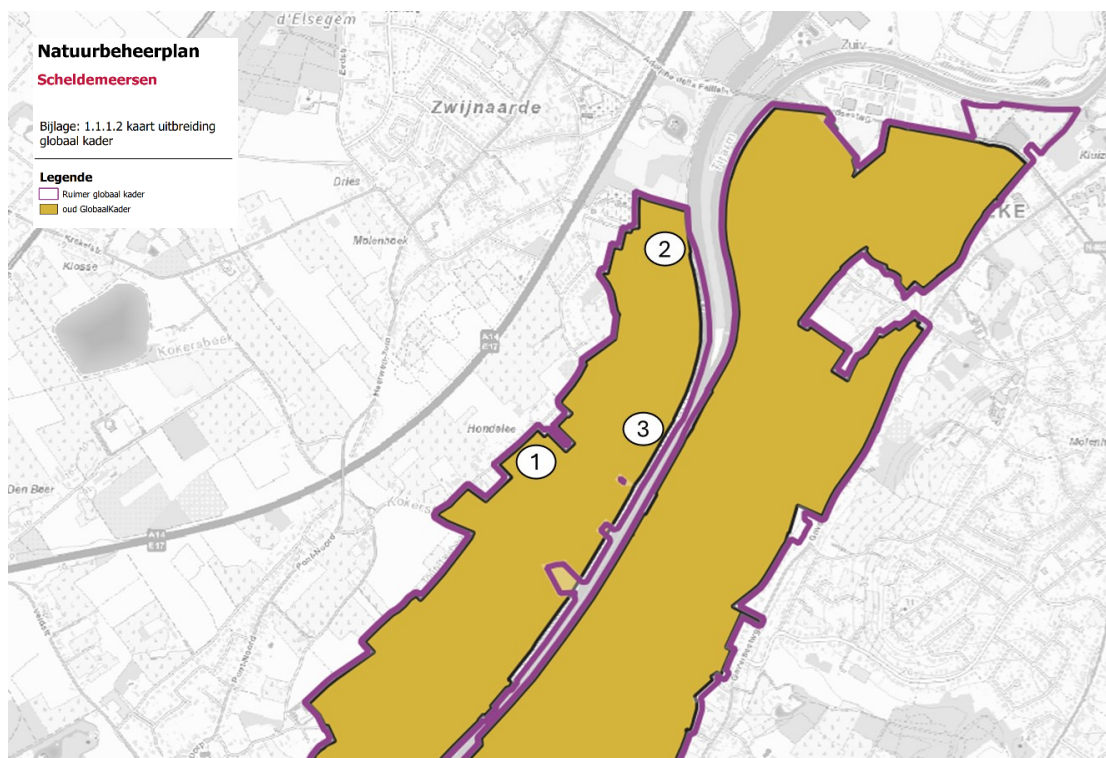
3. Situering globaal kader

Slechts een beperkt deel van het erkend natuurreservaat bevindt zich op Gents grondgebied, meer bepaald de delen gelegen op grondgebied Zwijnaarde. Concreet betreft het (zie ook aanduiding op kaart hieronder)

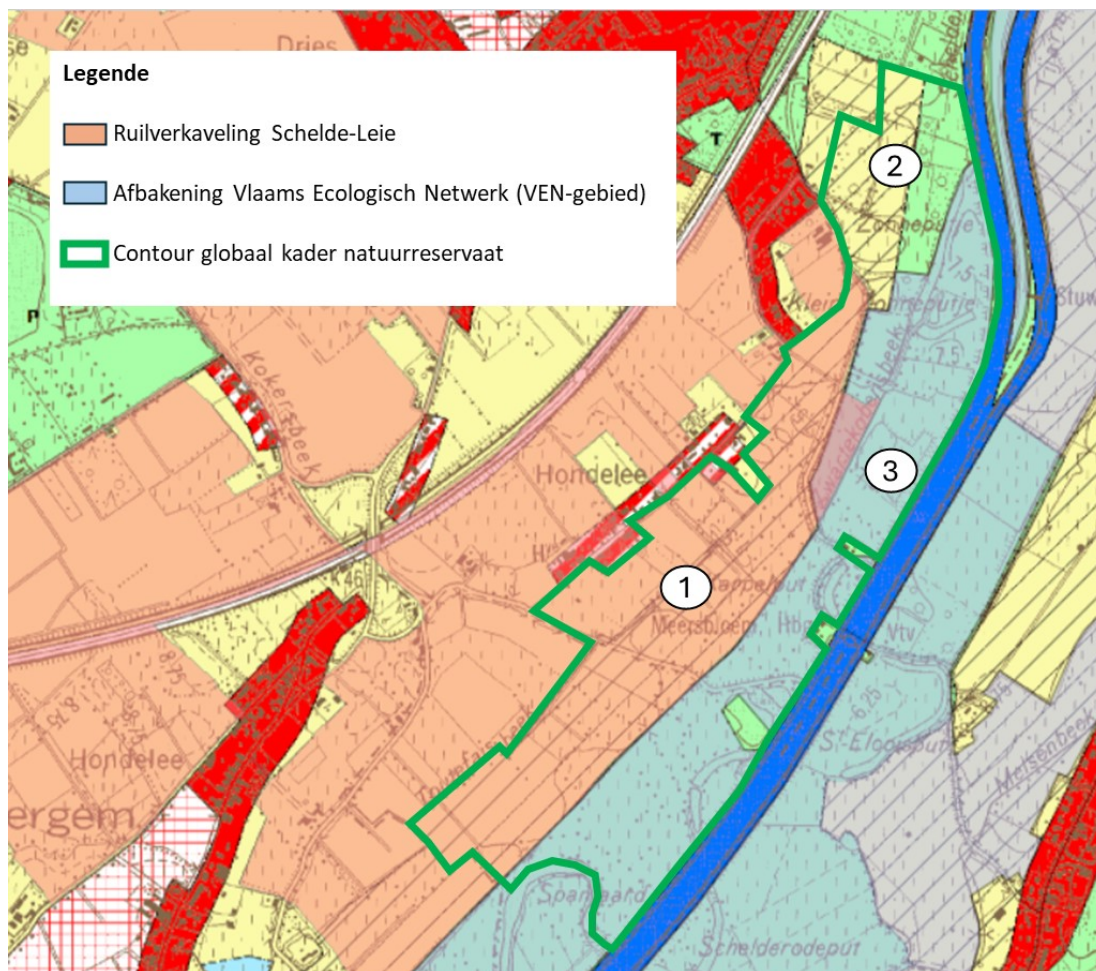
- Zone 1: agrarisch gebied tussen Hondeslee en Zwartekobensbeek
- Zone 2: groenknoop Hondeslee, tussen begraafplaats en de Schelde
- Zone 3: natuurgebied tussen Zwartekobensbeek en trekweg langs de Schelde

Volgens het natuurbeheerplan, bijlage 1.1.1.1., maakt deze zone deel uit van de Merelbeekse Scheldemeersen. Deze naam is verwarrend, aangezien de Merelbeekse Scheldemeersen aan de overzijde van de Schelde gelegen zijn; de Stad is vragende partij om de meersen op de linkeroever van de Schelde te hernoemen naar Zwijnaardse of Zevergemse Scheldemeersen.

De contour van het globaal kader zou volgens bijlage 1.1.1.2 bij het natuurbeheerplan reeds in een vorige versie zijn goedgekeurd. De Stad heeft geen weet van een eerdere adviesvraag hieromtrent en maakt hier in dit advies dan ook abstractie van.



Uitsnede uit bijlage 1.1.1.2 bij het natuurbeheerplan – afbakening globaal kader



Uitsnede uit het gewestplan met daarop aangeduid (a) de contour van de lopende ruilverkaveling Schelde-Leie; (b) de afbakening van het VEN-gebied; (c) de contour van het globaal kader zoals voorgelegd in het ontwerp van natuurbeheerplan.

4. Projecten en processen die conflicteren met het ontwerp van natuurbeheerplan

We stellen vast dat er in het natuurbeheerplan niet verwezen wordt naar een aantal beleidsvisies en lopende projecten van de Stad en de Vlaamse Overheid. Nochtans dienen deze wel te worden meegenomen in de verdere overweging bij deze erkenningsaanvraag, aangezien deze conflicteren met een aanduiding als (toekomstig) natuureservaat.

4.1 Ruilverkaveling Schelde-Leie

Een groot deel van het globaal kader op Gents grondgebied – zone 1 – is gelegen in (landschappelijk waardevol) agrarisch gebied cfr. het gewestplan. In deze zone is er een grote overlap met de perimeter van de lopende [Ruilverkaveling Schelde Leie](#). Binnen het kader van deze ruilverkaveling wordt momenteel gewerkt aan de uitwerking van enerzijds het landschapsplan en anderzijds de [herverkaveling met de daaruit voortvloeiende kavelinrichtingswerken](#). Een herverkaveling is een grote ruiloperatie (in eigendommen en in landbouwgebruik) waarbij er gestreefd wordt naar minder, maar grotere en beter gevormde kavels, zo dicht mogelijk bij de land- en tuinbouwbedrijfszetels. Deze herverkaveling is reeds sinds de start van de ruilverkaveling in 2014 in voorbereiding.



Uitsnede Globaal landschapsplan RVK Schelde Leie (<https://www.vlm.be/nl/projecten/vlm-projecten/Schelde-Leie/Algemeen>, 14/02/2025) met daarop in het rood aangeduid de contour van het globaal kader die overlapt met deze ruilverkaveling.

De Vlaamse Landmaatschappij staat in opdracht van het ruilverkavelingcomité in voor de realisatie. Bij deze werkzaamheden worden o.a. bufferstroken en nieuwe trage verbindingen gerealiseerd.



Aanduiding bufferstrook en trage verbinding langs waterlopen.

De definitieve neerlegging van de herverkaveling is voorzien in het voorjaar van 2025. De daaraan verbonden kavelinrichtingswerken en maatregelen tot landinrichting zijn voorzien om te starten in het najaar van 2025.

Binnen de percelen die opgenomen zijn in het globaal kader zijn in het kader van de ruilverkaveling maatregelen tot landinrichting gepland en maken percelen onderdeel uit van de herverkaveling. In de schoot van de ruilverkaveling zijn afspraken gemaakt rond de overdracht van gronden. Een overdracht naar Natuurpunt vzw is binnen dit proces niet voorzien. Bovendien stemmen de doelstellingen van de ruilverkaveling niet overeen met de doelstellingen zoals weergegeven in het globaal kader. Voorliggend ontwerp van natuurbeheerplan staat daardoor haaks op het lopende ruilverkavelingsproject. Dit komt het overleg in de ruilverkaveling niet ten goede. De Stad vraagt dan ook met aandrang om de zone die opgenomen is binnen het globaal kader en deel uitmaakt van het ruilverkavelingsproject Schelde-Leie te schrappen uit dit globaal kader.

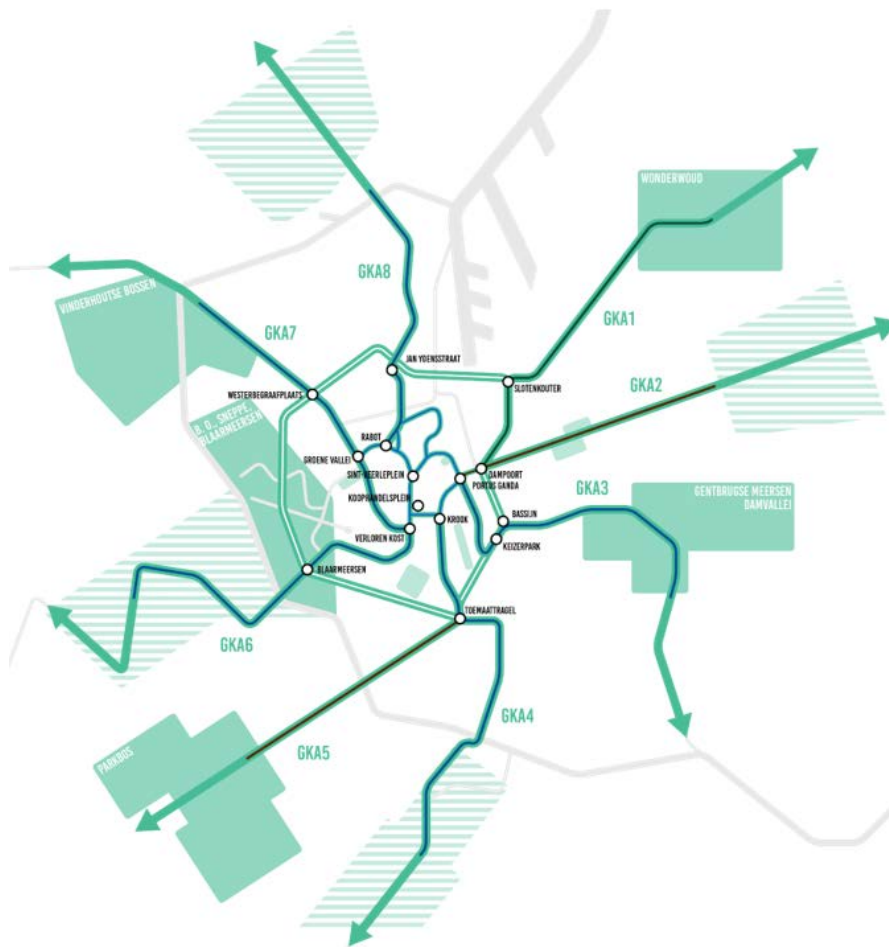
[4.2 Groenknoop Hondelee \(in relatie tot de visienota groenklimaatassen, RUP169 Groen, tragewegenplan en wijkstructuurschets Zwijnaarde\)](#)

Groenklimaatassen

De Scheldemeersen zijn gelegen in en langs **groenklimaatas 4, de Bovenschelde**. Deze groenklimaatas verbindt het natuurgebied van de Bovenschelde (komende van Frankrijk en Wallonië) met het centrum van Gent.

In 2016 werd de visienota voor de groenklimaatassen (GKA) goedgekeurd. Deze stelt dat de stad Gent het systeem van de groenklimaatassen verder uitbouwt. Dit zijn recreatieve, ecologische en landschappelijke verbindingen tussen het buitengebied en het stadscentrum. Ze brengen het groen tot diep in de stedelijke ruimte en zorgen voor verkoeling en verluchting, temperen het hitte-eilandeffect, gaan wateroverlast en verdroging tegen. Daarnaast hebben ze een belangrijke functie als natuurverbinding, zowel voor fauna en flora. Een doorgaande fiets- en wandelas zorgt voor een verbinding tussen centrum en buitengebied.

Het groenklimaatassensysteem bestaat uit de 8 groenklimaatassen, de groene recreatieve ring, het groen binnenstedelijk netwerk en de groenknopen. Zie figuur hieronder.



Ligging van de 8 groenklimaatassen, de groene recreatieve ring, de groenknopen en het groene binnenstedelijk netwerk

In de visienota is gesteld dat we de groenklimaatassen verder uitbouwen door bij projecten langs een groenklimaatas duidelijke streefdoelen toe te passen:

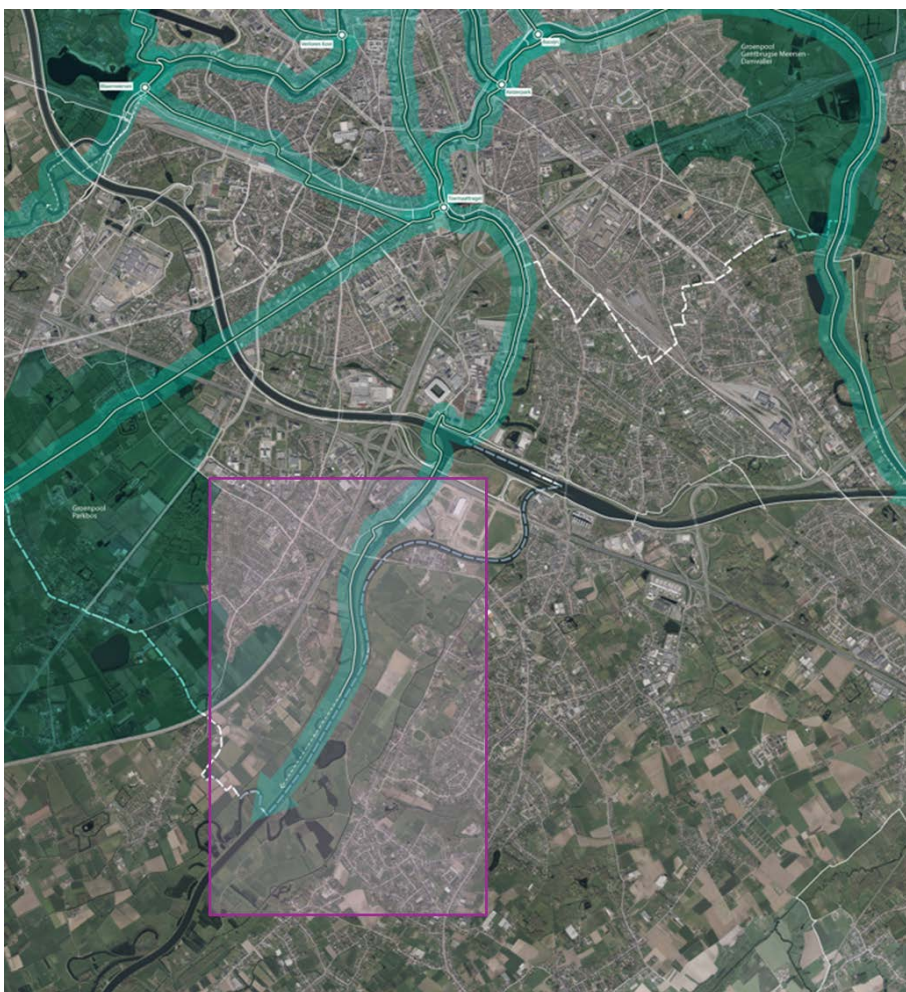
1. We behouden de al aanwezige natuur en voegen er kwalitatief groen aan toe;
2. Water krijgt een prominente rol als natuurverbinding voor fauna en flora en verkoelend element in de stad;
3. We planten zo veel mogelijk bomen aan als natuurlijke airco's die zorgen voor verkoeling;
4. Wandelaars en fietsers geven we ruimte in plaats van gemotoriseerd verkeer;
5. Stedelijke voorzieningen aan de GKA maken we makkelijk bereikbaar via een continue, herkenbare, veilige en beleefbare fiets- en wandelverbinding;
6. We zetten maximaal in op ontharding ten voordele van water, vergroening en een aantrekkelijke beleefbare stad.

Deze streefdoelen worden op maat verfijnd voor ieder segment langs de 8 groenklimaatassen. Het zijn langetermijnambities die stapsgewijs worden uitgevoerd. Ze worden toegepast binnen onze eigen stadsprojecten en vormen de basis voor adviezen en vergunningen bij projecten van andere initiatiefnemers.

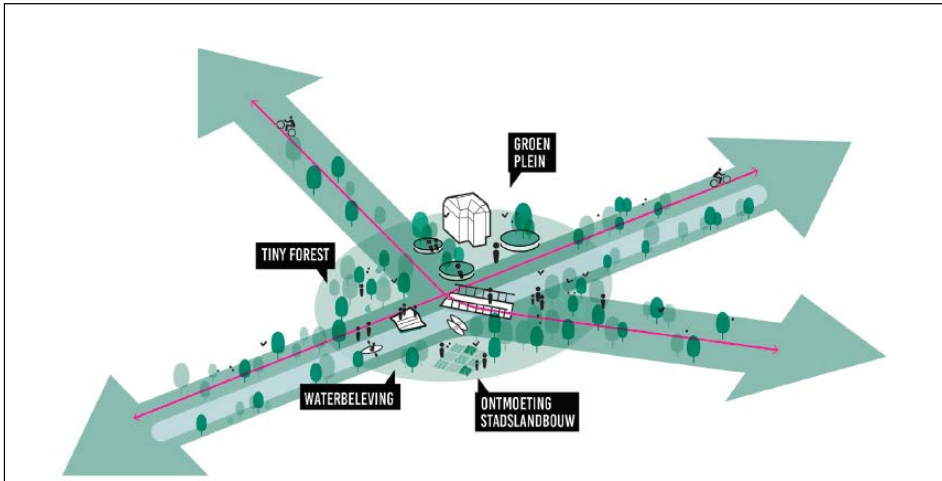
Ook binnen het gebied van de Scheldemeersen moeten dus bovenvermelde streefdoelen voor de GKA (zie boven) toegepast worden. Hierbij dient in het bijzonder aandacht besteed te worden aan

- **streefdoel 2 rond water** en de doelstellingen die hieromtrent werden geformuleerd in het **hemelwater- en droogteplan** dat op 23 september 2024 door de Gentse gemeenteraad werd goedgekeurd. Naast een algemeen gedeelte omvat dit plan ook een gebiedsspecifiek gedeelte, waaraan een actieplan gekoppeld is.
- **streefdoel 4 rond de toegankelijkheid voor wandelaars en fietsers**; hiervoor verwijzen we naar het **goedgekeurde tragewegenplan voor Zwijnaarde (2016)**, waarin bestaande en gewenste verbindingen werden opgenomen, maar in het bijzonder naar de **wijkstructuurschets** die voor Zwijnaarde werd opgemaakt, waarin een gewenste wandel- en fietsverbinding tussen het dorp van Zwijnaarde en de Schelde werd opgenomen als onderdeel van de **groenknop Hondelee** (zie verder).

Groenknopen zijn plekken waar onderdelen van het groenklimaatassen-systeem elkaar kruisen. Het zijn plekken die een sterke positie innemen binnen de ruimtelijke structuur van Gent. Enerzijds zijn het herkenningspunten waar je meteen de meerwaarde kan ervaren van een GKA én kan vertrekken richting het open landschap. In die zin kan een groenknop vergeleken worden met de portalen en toegangszones in de diverse groenpolen die de stad rijk is. Anderzijds zijn het ook schaduwrijke rust- en koelteplekken in de stad. De herkenbaarheid en de beleving van deze groenknopen vergroten we onder andere door extra in te zetten op opgaand groen, waterelementen, ontharding en ondersteunende (fiets)infrastructuur (fietsenstallingen, bewegwijzering, een bankje ...).



Aanduiding visiezone natuurbeheerplan vs. ligging GKA 4



Schematische voorstelling van een groenknoop

Tragewegenplan Zwijnaarde

Het tragewegenplan voor Zwijnaarde dat in 2016 werd goedgekeurd door de Gentse gemeenteraad sprak de ambitie uit om op deze plek een nieuwe fietsverbinding te realiseren, evenals 1 of 2 wandelverbindingen.



Uitsnede uit het tragewegenplan Zwijnaarde, met in het oranje aangeduid de indicatieve ligging voor de gewenste fietsverbinding ter hoogte van Hondelee

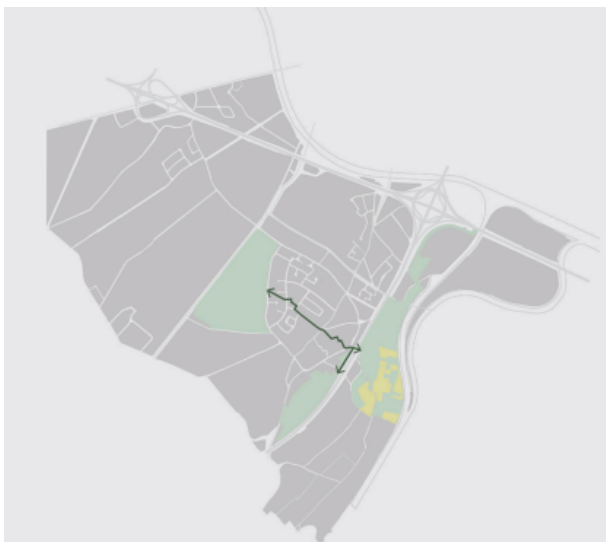


Uitsnede uit het tragewegenplan Zwijnaarde, met in het oranje aangeduid de indicatieve ligging voor de gewenste wandelverbindingen ter hoogte van Hondelee

Wijkstructuurschets Zwijnaarde

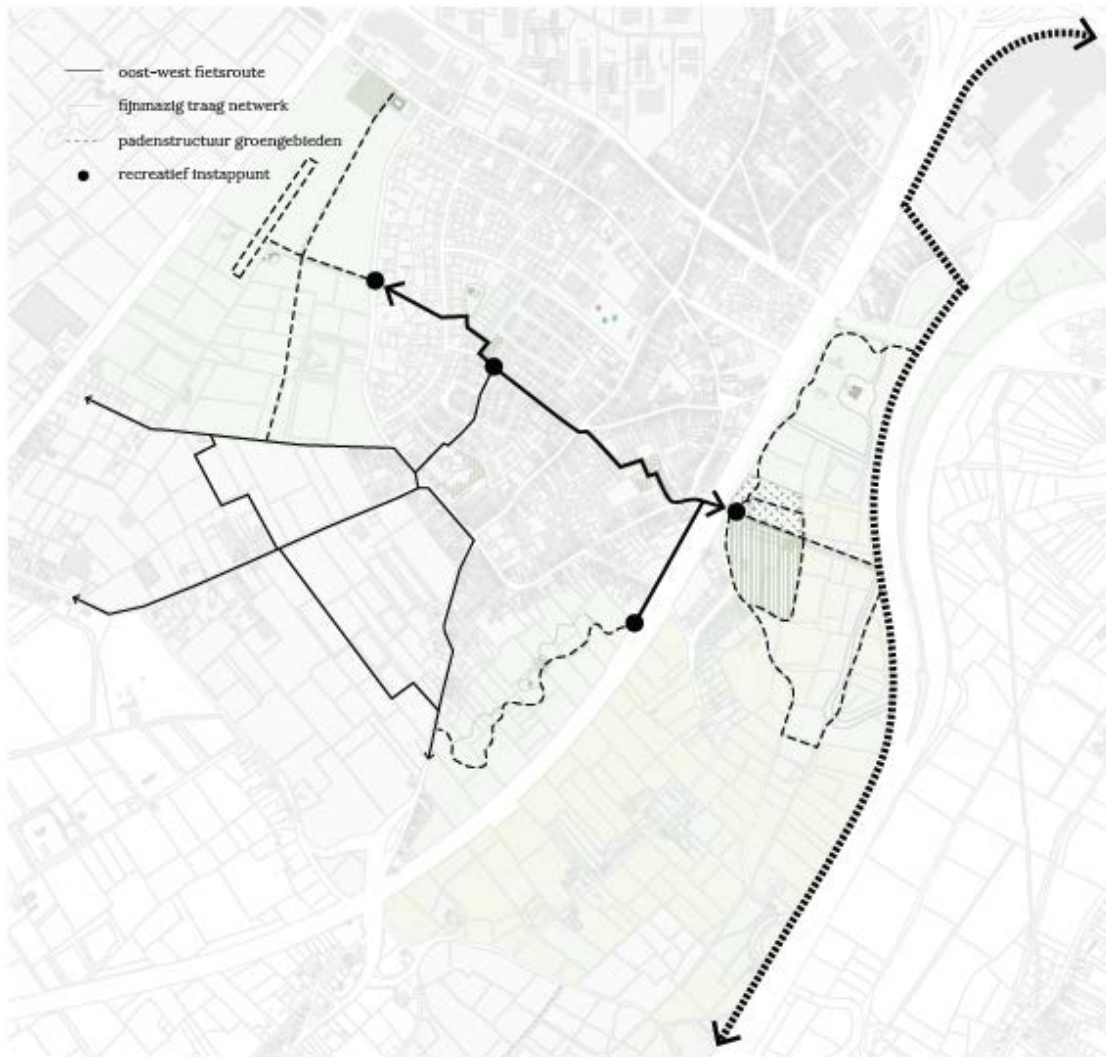
In 2022 werd een wijkstructuurschets voor Zwijnaarde goedgekeurd. In deze wijkstructuurschets werden de principes voor de groenmaatassen en het tragewegenplan verder doorvertaald en geconcretiseerd voor Zwijnaarde. **Om die reden werd de omgeving van Hondelee, die de Schelde verbindt met de dorpskern van Zwijnaarde, opgenomen als groenknoop/portaal.**

Groenknoop Hondelee kan een prominente rol spelen in het **verbinden van het dorpscentrum van Zwijnaarde met de groenmaatassen van de Bovenschelde voor wandelaars en fietsers**. In de wijkstructuurschets werd een **dorpspad** uitgetekend, waarin de principes uit het tragewegenplan werden doorvertaald.



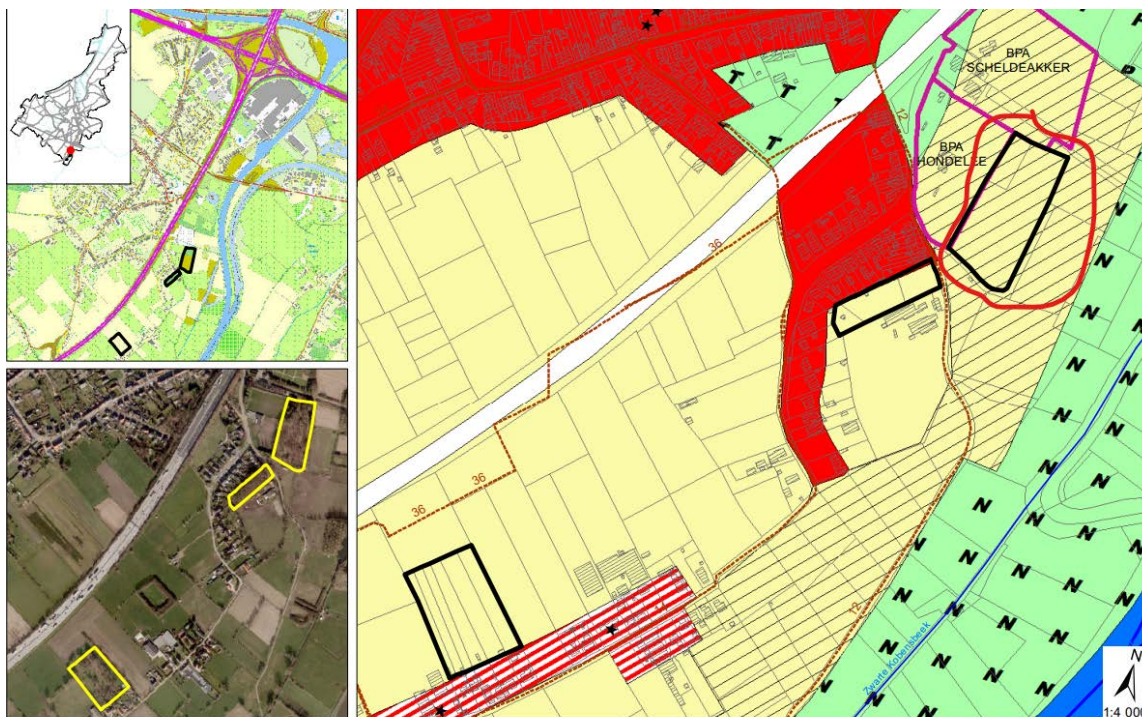
Het dorpspad organiseert een derde oost-west-verbinding. Ze koppelt het centrum van Zwijnaarde met de omliggende landschappen via De Ghellinck, het Zwijntjesbos en de Scheldevallei. Op die manier wordt het netwerk van recreatieve wandel- en fietspaden vanuit en doorheen de wijk versterkt.

Uitsnede uit de wijkstructuurschets Zwijnaarde



Overzicht van het 'dorpsspad' zoals voorzien in de wijkstructuurschets voor Zwijnaarde. Groenknoop Hondelee bevindt zich daarin tussen de E17 en de Schelde, ter hoogte van de begraafplaats en de onderhoudspost van de Groendienst/jeugdlokaal.

Hondelee speelt op vandaag reeds een rol als locatie waar diverse openbare functies gecombineerd worden (begraafplaats Scheldeakker met publiek sinitair, voetbalterreinen FC Zwijnaarde, pompstation Aquafin, Fluxysleiding). Hier bevindt zich ook een van de dienstgebouwen van de Stad, waarvoor verder onderzoek wordt gedaan naar de toekomstige functie. Tenslotte werd als onderdeel van het RUP 169 Groen een bestaand bosje in het gebied definitief als bos bestemd. Op dit perceel heeft de Stad een recht van voorkoop, in functie van het publiek toegankelijk maken van dit bos.



502-Deelgebied Zwijnaarde - Hondelee
Kaart 1.2 Feitelijke en juridische toestand

Situeringplan	Juridische toestand
Luchtfoto	Gewestplan



Uitsnede uit het RUP 169 Groen, waarin het bos gelegen naast de voetbalterreinen werd herbestemd naar bosgebied

Vanuit de groenknoop kunnen diverse wandellussen vertrekken. Tegelijk bieden de voetbalvelden in Hondelee kansen om de groenknoop verder uit te bouwen en op te laden. Het is de ambitie om een trage route losgekoppeld van het autoverkeer dat een doorsteek maakt voor fietsers en voetgangers van het buurtpark Hekers (de parkstrip) naar de toegangspoort en groenknoop Hondelee

(Zwijntjesbos en de Scheldevallei) te ontwikkelen. Daarnaast wordt in de wijkstructuurschets ook gesuggereerd om in het stukje landbouwgebied in deze omgeving een stadslandbouwproject op poten te zetten. Tenslotte is de Stad uiteraard ook vragende partij voor het bijkomend inzetten op (publiek toegankelijk) bos- en natuuruitbreiding in deze zone.



Visuele voorstelling van de groenknop Hondelee (rood omcirkeld) binnen de wijkstructuurschets Zwijnaarde

Op vandaag is er nog geen gedetailleerd plan beschikbaar voor de verdere uitbouw van deze groenknop. Het is dan ook essentieel dat voorafgaand aan de realisatie van de bestemming natuurgebied, zoals voorzien op het gewestplan, verder denkwerk gebeurt over de wijze waarop de groenknop vorm zal krijgen, en dat verder wordt onderzocht op welke wijze de (meer recreatieve) doelstellingen van de groenknop kunnen geïntegreerd worden in de natuur- en bosdoelstellingen.

Conclusie met betrekking tot de groenknop

De contour van het globaal kader dient te worden beperkt tot tot wat planologisch is bestemd als natuurgebied. In voorliggend globaal kader is ook groenknop Hondelee grotendeels opgenomen, terwijl de doelstellingen van de groenknop niet helemaal worden doorvertaald in voorliggend natuurbeheerplan. Dit is nochtans van cruciaal belang voor de realisatie van de GKA en groenknop Hondelee. Daarom dient er een werkgroep te worden opgestart in functie van het verder uitwerken van een structuurschets en inrichtingsplan voor groenknop Hondelee. De Stad is sterk vragende partij om hierover verder in overleg te gaan met Natuurpunt.

5. Opmerkingen op de toegankelijkheid

Natuurpunt maakte als onderdeel van de erkenningsaanvraag een toegankelijkheidsregeling op. Het is belangrijk dat bij toekomstige erkenningsaanvragen voor percelen binnen de door ons vooropgestelde grens van het natuurreserveaat de bestaande trage wegen, evenals de gewenste trage wegen (zie hierboven) worden opgenomen, en dan zeker deze die ook deels over Gents grondgebied lopen. De Stad is/wordt beheerder van de trage wegen ter plekke. **Deze wegen dient ten allen tijde toegankelijk te blijven voor voetgangers, en in voorkomend geval voor fietsers, bestemmings- en beheerverkeer.**

6. Opmerkingen bij de ontheffingsaanvragen

6.1 Ontheffing kappen bomen

Natuurpunt vraagt een vrijstelling van omgevingsvergunning voor het vellen van hoogstammige bomen, louter in functie van veiligheidsoverwegingen (voor wandelaars, de beheerders van de waterlopen of aangrenzende landbouwers). De Stad kan hiermee slechts akkoord gaan op voorwaarde dat (1) voorafgaand aan het vellen gecontroleerd wordt op de aanwezigheid van vleermuizen; en (2) na het vellen hetzelfde aantal bomen heraanplant wordt. Canadapopulieren dienen te worden vervangen door streekeigen soorten.

6.2 Ontheffing plaatsen van recreatieve infrastructuur

Natuurpunt vraagt daarnaast een vrijstelling van omgevingsvergunning voor het plaatsen of herinrichten van kleinschalig recreatief-toeristische infrastructuur. Specifiek gaat het om zitbanken, picknicktafels en infopanelen. Het plaatsen van dergelijke infrastructuur langs alle paden op Gents grondgebied dient evenwel voorbesproken te worden met de Groendienst, in functie van beheer. Enkel mits schriftelijk akkoord kan dergelijke infrastructuur geplaatst worden. Vuilnisbakken worden sowieso niet toegelaten.

6.3 Ontheffing voor reliëfwijzigingen, aanleggen van perceelsopritten en perceelsovergangen, met inbegrip van inbuizing van grachten

Natuurpunt vraagt tenslotte een vrijstelling van omgevingsvergunning voor het aanleggen, vervangen of herinrichten van perceelsopritten en perceelsovergangen, met inbegrip van de eventueel daarvoor strikt noodzakelijke inbuizing van grachten. De Stad kan met niet akkoord gaan met deze ontheffingen en is van mening dat voor alle wijzigingen aan het reliëf en aan het waterlopen- en grachtenstelsel een afzonderlijke omgevingsvergunning dient te worden aangevraagd.

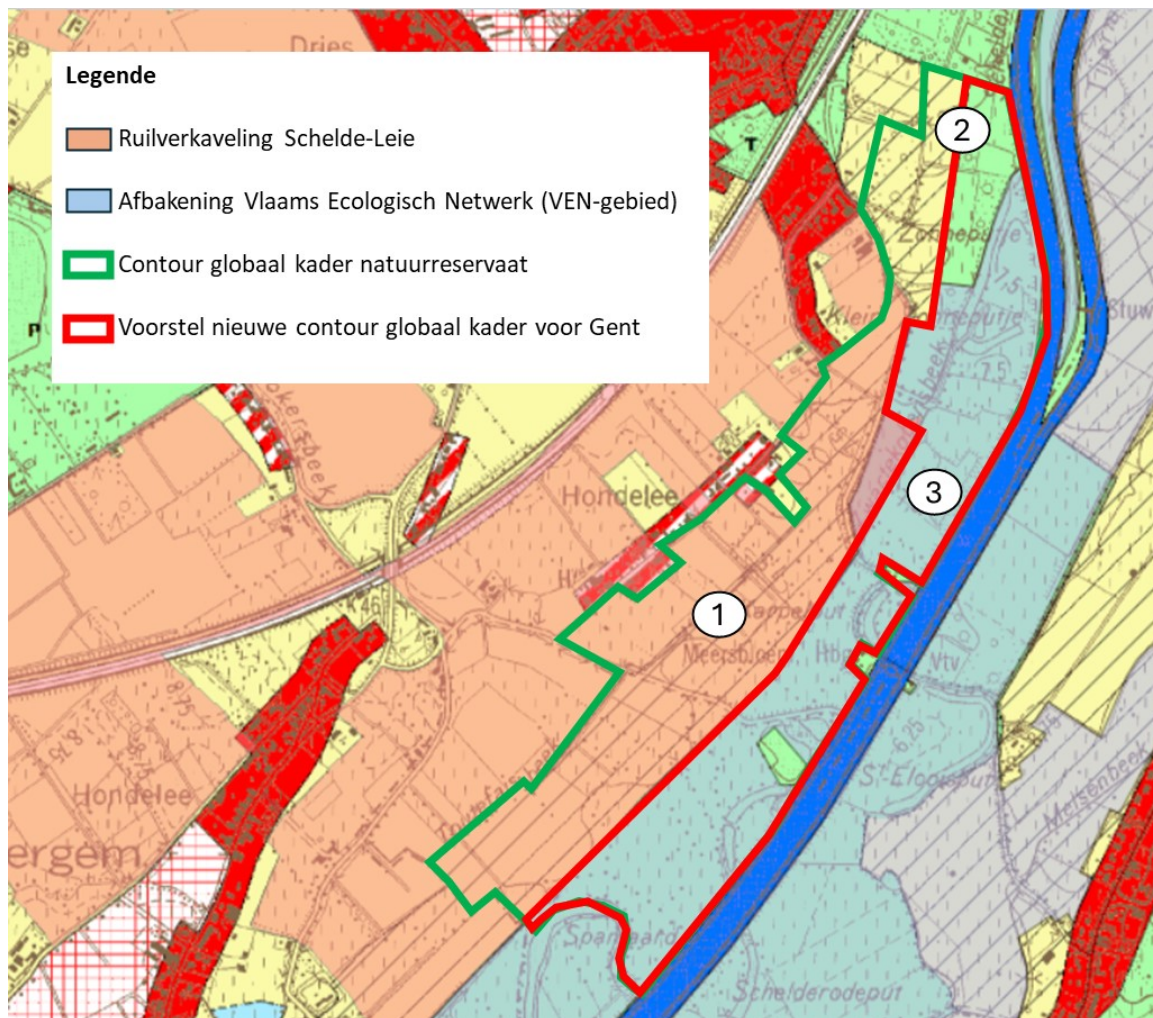
CONCLUSIE

De Stad Gent adviseert:

- **Ongunstig voor de afbakening van het globaal kader en vraagt om dit globaal kader in te krimpen tot aan de Zwartekobensbeek in het westen en de grens van het natuurgebied in het noorden – zoals aangeduid op onderstaande kaart; en**

- Voorwaardelijk gunstig voor de wijziging van het natuurbeheerplan, waarbij de voorwaarden met betrekking tot de ontheffingen zoals omschreven in hoofdstuk 6 dienen te worden gevolgd.

De Stad vraagt aan Natuurpunt om verder in overleg te gaan omtrent de groenknoop Hondelee, en aan het Agentschap voor Natuur en Bos om op de hoogte te worden gebracht van de uiteindelijke beslissing met betrekking tot deze erkenning.



Aanduiding van expliciete vraag tot wijziging van de contour van het globaal kader op kaart – rood omcirkeld.