



**commissie stedenbouw, stadsontwikkeling, natuur
en wonen (SSW)**

Openbare dossierstukken van de vergadering van 13 juni 2024

In deze bundel kan u de voor openbaarmaking vatbare dossierstukken bij de volgende mededelingen vinden:

e) Toelichting: Hemelwater en droogteplan (HWDP) - (presentatie - met bijlage voor de raadsleden)

e) Toelichting: Hemelwater en droogteplan (HWDP) - (presentatie - met bijlage voor de raadsleden)

Openbare bijlage(n)

- 20240613_DO_SSW_presentatie_hemelwateren droogteplan.pdf



Hemelwater- en droogteplan Gent

Toelichting

Doelstelling

Toelichten van hemelwater- en droogteplan met oog op agendering CBS (4/7) en GR (26/9)

Statuut, proces, inhoud en natraject



11/06/2023

Sneppemeersen januari 2024

Stad Gent 2



11/06/2023 Stuwcomplex Volmolenstraat

Agenda

1. Inleiding

- Waarom een hemelwater- en droogteplan?
- Wat is een hemelwater- en droogteplan?
- Statuut & actualisatie
- Procesverloop

2. Inhoud

3. Goedkeuring & natraject

4. Uitrol

Waarom een hemelwater- en droogteplan?

Uitdagingen op vlak van water in Stad Gent, enkele voorbeelden

Droogte (2017-2020, 2022)



Ruimteclaims OD



Ontwikkelingen privaat domein



Wateroverlast 17/08



Verscherpte reglementering



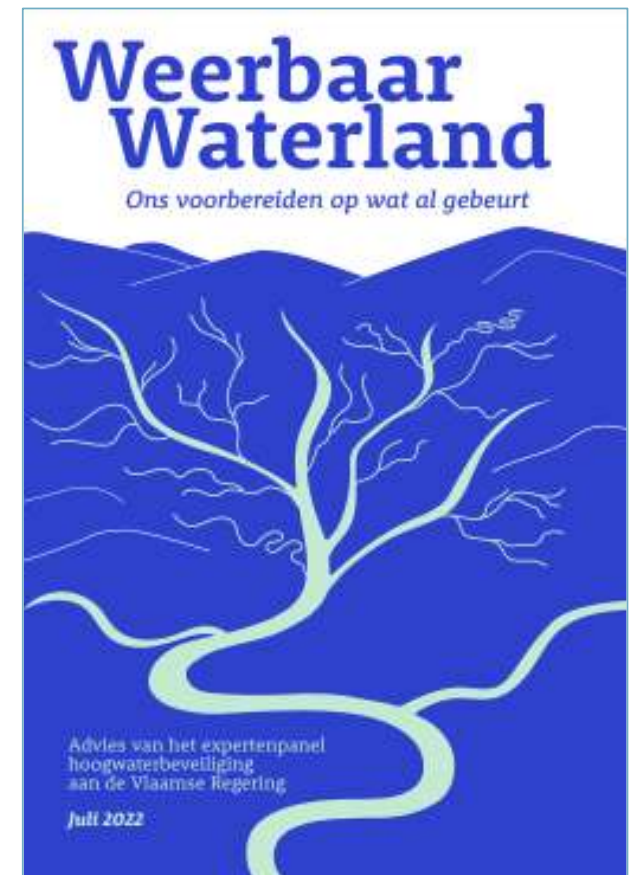
Vraag naar (zwem)water



Waarom een hemelwater- en droogteplan?

Initiatieven op Vlaams niveau

- Weerbaar waterland
 - 10 puntenplan
 - Integrale landschapsbenadering
 - Systeemaanpak
- Verscherpte watertoets
- Verscherpte GSV hemelwater
- Blauwdruk hemelwater- en droogteplan



Waarom een hemelwater- en droogteplan?

Subsidies + afwijkingen GSV

“De Blue Deal stelt dat een gemeente **na 2024** enkel nog toegang heeft tot **watergerelateerde subsidies** als zij beschikt over een **goedgekeurd**, voldoende ambitieus hemelwater- en droogteplan”

“Een **afwijking van de GSV** kan verleend worden in o.a. het volgende geval:

- als het project voldoet aan een meer gebiedsgerichte en geoptimaliseerde visie van een **goedgekeurd** hemelwater- en droogteplan waarbij de nodige maatregelen zijn voorzien om de waterhuishouding nog verder te optimaliseren”

Wat is een hemelwater- en droogteplan?

Blauwdruk

Een integrale, gedragen en gebiedsdekkende visie op het hele watersysteem

- Creëren van functioneel bruikbaar kader voor het watersysteem
- Gebiedsgerichte visie (rekening houdend met niet alleen bebouwde omgeving, maar ook landbouw, natuur, recreatie, bedrijvigheid, mobiliteit...)
- Gezamenlijk (leer)proces
- Na uitvoering van het actieplan een robuust watersysteem/grondgebied, weerbaar tegen de gevolgen van klimaatverandering, bijdrage aan leefbare omgeving



Statuut & actualisatie

Statuut

- Transversaal beleid: integratie van bestaande wetgeving en beleidsdocumenten
- Geen nieuwe, grote beleidsbeslissingen omwille van strakke deadline (31/12/2024)
- Wel: formaliseren wat we essentieel vinden én concretiseren van wat we al praktiseren
- Startpunt = beleidsvoorbereidend werk voor de MJP van volgende legislatuur
- Voorlopig actieplan

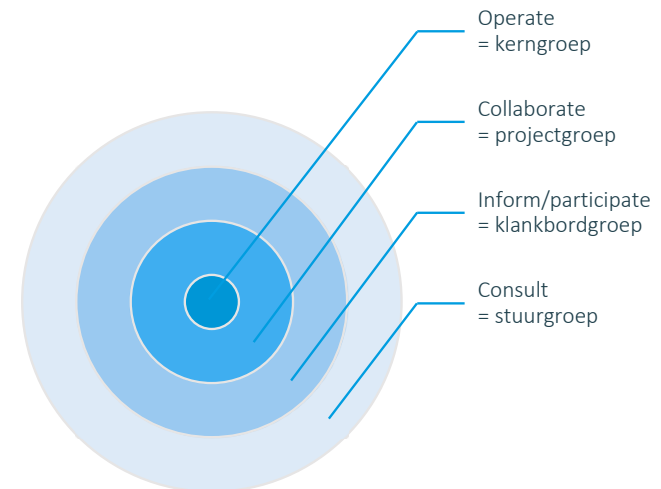
Actualisatie

- Evolutief document
- Eerste actualisatie tegen 31/12/2030

Procesverloop

Interne projectorganisatie

- Kerngroep & projectgroep
 - Dienst Economie
 - Dienst Milieu en Klimaat
 - Dienst Stedenbouw en Ruimtelijke Planning
 - Dienst Wegen, Bruggen en Waterlopen
 - Farys
 - Groendienst
 - Projectbureau Ruimte
- Diverse werksessies



Procesverloop

Interne projectorganisatie

- Stuurgroep

- Stefan Vanbroeckhoven (voorzitter)
- Schepen Filip Watteeuw (publieke ruimte)
- Schepen Astrid De Bruycker (openbaar groen)
- Schepen Tine Heyse (klimaat)
- Schepen Sofie Bracke (haven, economie)
- Patrick Van de Velde (Farys)
- Peter Vanden Abeele (Stadsbouwmeester)

- Ruben Haerens (DWBW)
- Cathy De Bruyne (DMK)
- Philippe Van Wesenbeek (DSRP)
- Els Mechant (Groendienst)

Verslag naar Schepen Sami Souguir (ruimtelijke planning)

Procesverloop

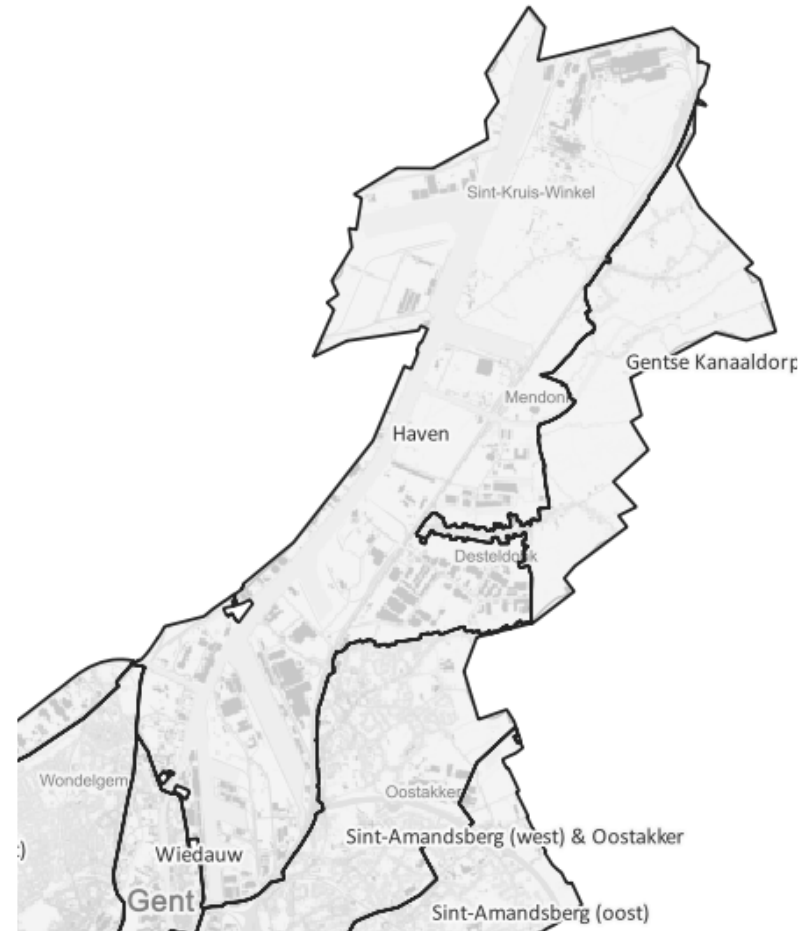
Externe betrokkenheid

STAKEHOLDERS		
MEEWERKEN	INFORMEREN	INFORMEREN IN NATRAJECT
Aquafin	GECORO	Brandweer
De Vlaamse Waterweg	Minaraad	Burgers
North Sea Port	Agentschap Wegen en Verkeer	Burgemeenten
Polder Moervaart en Zuidlede		De Lijn
Provincie Oost-Vlaanderen		De Werkvennootschap
VMM		Hoger onderwijsinstellingen
Watering De Burggravenstroom		Infrabel
Watering der Assels		Natuurpunt
Watering Oude Kale en Meirebeek		OCMW
Zwarte Sluispolder		OVAM
		Provincie Oost-Vlaanderen (i.f.v. fietssnelwegen)
		Thuispunt Gent
		Vlaamse Land Maatschappij
		...

Procesverloop

Externe betrokkenheid

- Verplicht gebiedsdekkend
 - HWDP Gent visie en acties zijn excl. Havengebied
 - North Sea Port maakt eigen plan voor werkingsgebied
- Traject North Sea Port
 - Studiebureau Sumaqua
 - Farys is intensief betrokken
 - Stad Gent in klankbordgroep
- Afstemming tussen twee plannen wordt bewaakt





Agenda

1. Inleiding
2. **Inhoud**
 - Omgevingsanalyse
 - Juridische en beleidsmatige context
 - Doelstellingen
 - Analyses ter ondersteuning van de visie
 - Visie
 - Actieplan
3. Goedkeuring & natraject
4. Uitrol

Inhoud

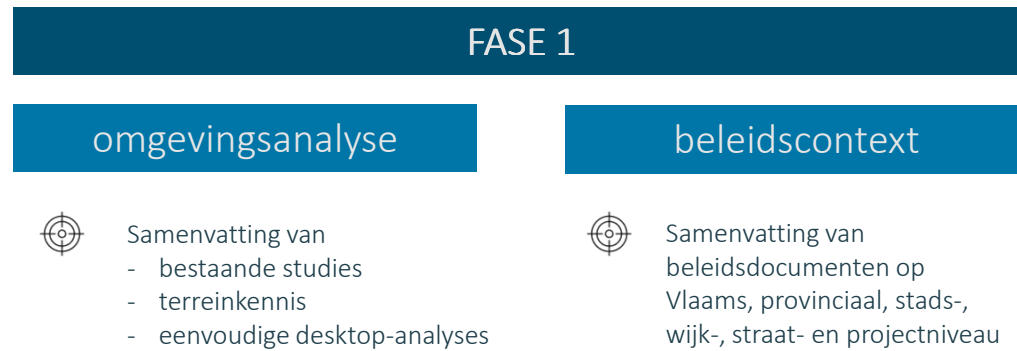
Overzicht

We vertrekken vanuit

- Kwetsbaarheidsanalyse Wateroverlast (2018)
- Visienota Groenklimaatassen (2020)
- Droogtestudie (2021)
- Visie IPODIV + intern traject (2021, 2022)
- RWA visies Gent (2022)

Inhoud

Overzicht



FASE 2

doelstellingen



Gebaseerd op
doelstellingen
verschillende
beleidsniveaus

visie

Stap 1: Ondersteunende analyses



- (1) Effectiviteit maatregelen
- (2) Kansenkaarten
- (3) Andere: verhardingsanalyse, bronmaatregelenanalyse, potentieel Gentse binnenwateren...

Stap 2: Bepalen visie per deelzone



- (1) 3 uitgangspunten
- (2) 4 thema's
- (3) Integratie in fiches

Stap 3: Valideren van visie



- (1) validatie intern en extern
- (2) aanreiken van onderzoeksvragen en acties

actieplan



- (1) Acties verzamelen
- (2) Bepalen van trekker & termijn



- Samenvatting van
- bestaande studies
 - terreinkennis
 - eenvoudige desktop-analyses

Inhoud

Omgevingsanalyse

Wat staat erin?

- **Systeembeschrijving:** Gentse watergeschiedenis, geomorfologie en reliëf, bodem, landgebruik, watersysteem
- **Kwetsbaarheden** onder huidig en toekomstig klimaat: droogte, wateroverlast, waterkwaliteit

Wat hebben we bereikt?

- Referentiedocument omgevingsanalyse i.f.v. water
- Beknopte samenvatting Gentse Watergeschiedenis
- Overzicht gebiedsspecifieke analyses



Samenvatting van
beleidsdocumenten op
Vlaams, provinciaal, stads-,
wijk-, straat- en projectniveau

Inhoud

Juridische en beleidsmatige context

- Toelichting van bestaande wetgeving, plannen en instrumenten
 - Vlaams niveau
 - Provinciaal niveau
 - Stadsniveau

Inhoud

Doelstellingen

FASE 1

beleidscontext



Gebaseerd op doelstellingen
verschillende beleidsniveaus

- Waterdoelstellingen van bestaande beleidsplannen
 - Strategische doelstellingen
 - Beleidsplan Ruimte Vlaanderen
 - Ruimte voor Gent 2030
 - Klimaatplan 2020 – 2025
 - Groenstructuurplan 2030
 - Water in de Stad Gent
 - Landbouwvisie
 - Klimaatadaptieve stadsgebouwen
 - Operationele doelstellingen
 - GSV | Infiltratievolume 330 m³ / ha
 - GSV | Infiltratieoppervlakte 8 %
 - LEKP | 1 m³ extra per inwoner tegen 2030
 - LEKP | 1 m² ontharding per inwoner tegen 2030
 - Klimaatplan | gemiddeld 15 % ontharding bij integrale heraanleg van openbaar domein

Inhoud

Visie

Ondersteunende analyses

- Droogtestudie: effectiviteitskaarten + kansenskaarten
- Potentieel Gentse Binnenwateren
- Concept hemelwaterneutraliteit
- Verhardingsanalyse
- Inschatten bronmaatregelen (vandaag + toekomst)

FASE 2

visie

Stap 1: Ondersteunende analyses

- ④ (1) Effectiviteit maatregelen
- (2) Kansenskaarten
- (3) Andere: verhardingsanalyse, bronmaatregelenanalyse, potentieel Gentse binnenwateren...

Inhoud

Visie

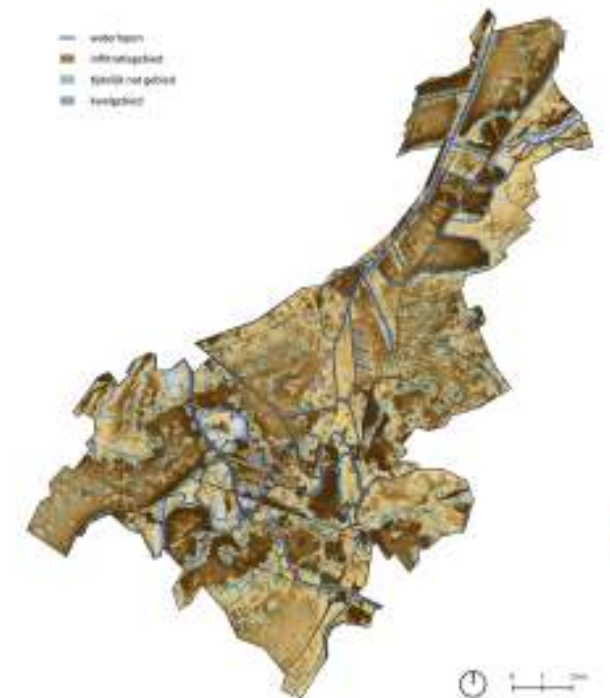
- Gebiedsdekkende visie = geldig op volledig grondgebied (excl. Haven)
 - Uitgangspunten
 - Ladder van Lansink Hemelwater
 - Watersysteemkaart
 - Natuur gebaseerde oplossingen
 - Thema's
 - Zacht landgebruik
 - Hard landgebruik
 - Waterkwaliteit
 - Groenklimateassen

FASE 2

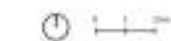
visie

Stap 2: Bepalen visie per deelzone

- (1) 3 uitgangspunten
- (2) 4 thema's
- (3) Integratie in fiches



Watersysteemkaart (Jan Staes)

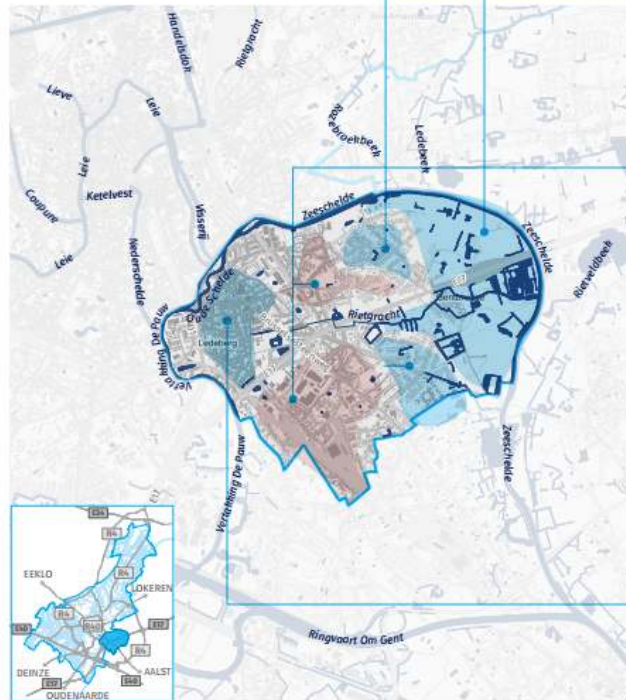




HWDP Visie Ledeberg & Gentbrugge

Wateropgave

- Verhardingsgraad** 50 % van 906 ha
- Infiltratievolume** 172 000 m³
- Infiltratieoppervlakte** 47 ha - 78 % privaat domein



Visie



Natte natuur

- Water maximaal ter plaatse houden en inzetten op natte natuur in de Gentbrugse Meersen.
- Vijvers met droogteproblematiek kunnen ingezet worden voor opvang van afgekoppeld hemelwater Lf*v* infiltratie.
- Vijvers met bestaande kwelvoeding worden maximaal behouden, drainage is te vermijden.



Agrarisch gebied

- Niet van toepassing.



Bebouwde omgeving

- Algemeen**
 - Gerichte infiltratie in de hoger gelegen delen van Ledeberg en Gentbrugge op zowel openbaar als privaat domein in functie van grondwateraanvulling en aanpak wateroverlastgevoeligheid.
 - De impact van bemalingen in de ruime omgeving van kasteelparken en natuurgebieden is zoveel mogelijk te beperken in functie van behoud van natte natuur, veteranenbomen en vijvers. Ook het ongewenst afvangen van kwelwater bij slibruiming vergt aandacht.
- Openbaar domein**
 - In deze deelzone is slim ontharden een zeer effectieve droogte- en wateroverlastmaatregel. Ter hoogte van Gentbrugge aan de Gentbrugse Meersen zijn er bovendien heel wat brede lanen die zich hier uitstekend tot zouden kunnen lenen.
 - Landschappelijke integratie van water met woongroen en wijkparken wordt nagestreefd. Een kwalitatieve bodemopbouw verdient hierbij extra aandacht. Parken en groenzones worden waar mogelijk ingericht zodat oppervlakkig afstromend hemelwater er maximaal gravitair kan toekomen. Ook de mogelijkheid om overtollig hemelwater van aangligende (openbare) gebouwen naar een nabijgelegen park te laten afwateren, wordt steeds in beschouwing genomen bij (her)inrichting van een park. Dit met aandacht voor waterkwaliteit en de andere functies van de parken en groenzones (natuur, recreatie, spelen,...).
- Privaat domein**
 - In de dichte, sterk verstedelijkte zones van Ledeberg en Gentbrugge worden de (beperkte) kansen voor ontharding en infiltratie maximaal geëxploreerd. Omwille van de schaarse ruimte zullen bronmaatregelen voornamelijk gericht zijn op hergebruik met hemelwaterputten en/of buffering met groendaken. Groendaken zijn bovendien ook een effectieve

hittestress-maatregel.

- De ruime kavels in de niet sterk verstedelijkte zones van Gentbrugge bieden mogelijkheden voor het maximaal vasthouden van hemelwater.

RWA visie

- Systematische uitbouw van de RWA-visie volgens de beschikbare plannen in functie van aanpak wateroverlast (vb. Peter Benoitlaan, Oefenpleinstraat) en het uitbouwen van een gescheiden stelsel.



Bedrijventerreinen

- Kansen voor ontharding, hemelwaterputten en/of groendaken worden maximaal geëxploreerd en toegepast. Dit is gericht op het maximaliseren van hergebruik van hemelwater, vasthouden van hemelwater en het minimaliseren van het gebruik van drinkwater. Daarbij is het belangrijk om de stap naar collectieve voorzieningen te zetten, zodat het potentieel voor hergebruik niet enkel voor de eigen site bekeken wordt maar ook bij andere naburige bedrijven, inclusief landbouw. Groendaken zijn bovendien een effectieve hittestress-maatregel. Nieuwe ontwikkelingen volgen de principes van hemelwaterneutraliteit. Dit alles gebeurt in samenwerking met de bedrijven.



Waterkwaliteit

- De deelzone bevindt zich in een klasse 5 gebied. Het is een aandachtsgebied waar de goede ecologische toestand na 2033 wordt bereikt.
 - De uitbouw van IBA's ter hoogte van de rode clusters - waar afvalwater dient gezuiverd te worden op eigen terrein - wordt aangepakt en opgevolgd. Hiermee werken we aan een betere waterkwaliteit van zowel oppervlakte- als grondwater.
- We streven naar waterlopen, grachten en vijvers met een grotere graad van natuurlijkheden (cfr. hydromorfologie) in functie van waterkwaliteit en biodiversiteit.



Groenklimaatassen

- Groenklimaat 3: Groenpool Gentbrugse Meersen
- Groenklimaat 4: De bovenschelde
- De groene, recreatieve ring

Inhoud

Visie

- ‘Nieuwe ontwikkelingen volgen de principes van hemelwaterneutraliteit’
 - = doelstelling Klimaatplan
 - Definitie hemelwaterneutraliteit
 - Piekafvoeren vermijden | Bij extreme buien wordt het regenwater zoveel mogelijk op een gecontroleerde manier vastgehouden, zodat het lokaal én afwaarts geen wateroverlast veroorzaakt
 - Duurzaam watergebruik | Er wordt maximaal ingezet op het nuttig regenwatergebruik i.p.v. grond- of drinkwater
 - Droogte-impact beperken | Regenwater wordt maximaal lokaal vastgehouden voor gebruik, infiltratie en verdamping
 - Overstromingsveilig bouwen | Schade vermijden door in de inrichting rekening te houden met water op straat en het toekomstig klimaat
 - Geeft o.a. uitvoering aan GSV Hemelwater en de Watertoets

Duurzaam
watergebruik



Droogte



Piekafvoeren



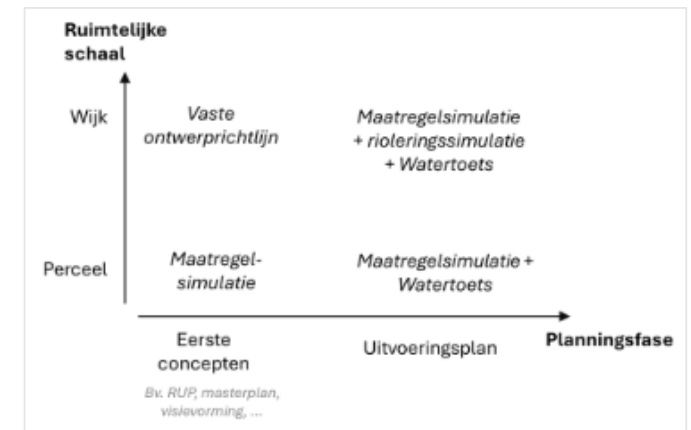
Overstromings-
veilig bouwen



Inhoud

Visie

- ‘Nieuwe ontwikkelingen volgen de principes van hemelwaterneutraliteit’
 - Vaste ontwerprichtlijn
 - Minstens 15 % van projectgebied wordt voorbehouden voor water (boven- en ondergronds)
 - Bovenop de groenlast tenzij landschappelijk en recreatief geïntegreerd & mits akkoord
 - Naarmate planningsfase concreter wordt, kan 15 % worden bijgesteld (!)
 - Maatregelsimulatie
 - T20 toekomstig klimaat 2050
 - Rioleringsimulatie
 - Geen bijkomende overstromingsvolumes bij T100 huidig klimaat
 - Watertoets
 - Geen schade bij overstroming



Gevraagde richtlijn/simulatie is afhankelijk van ruimtelijke schaal en planningsfase (te verfijnen in natraject)



- (1) Acties verzamelen
- (2) Bepalen van trekker & termijn

Inhoud

Actieplan

- Gebiedsdekkend actieplan (#65)
 - Beleid en integratie binnen de werking van de stadsorganisatie
 - Kennisopbouw watersysteem, kwetsbaarheden en oplossingen via onderzoek en monitoring
 - Realisaties op terrein
 - Communicatie & sensibilisering
 - Samenwerking
- Gebiedsspecifiek actieplan (#124)

Inhoud

Actieplan

Prioritering

- Korte termijn, lopend
- Korte termijn, niet gestart
- Lopend (rioleringsprojecten)
- Longlist

FASE 2

Actieplan



- (1) Acties verzamelen
- (2) Bepalen van trekker & termijn



Agenda

1. Inleiding
2. Inhoud
3. **Goedkeuring & natraject**
4. Uitrol

Goedkeuring & natraject

Timing

- College van Burgemeester en Schepenen op 4/7
- Gemeenteraad op 26/9
- Natraject
 - Uitwerken raming
 - Nieuwe legislatuur
 - Advies GECORO / Minaraad
 - Actieplan herbevestigen



11/06/2023 Gentbrugse meersen

Agenda

1. Inleiding
2. Inhoud
3. Goedkeuring & natraject
4. **Uitrol**

Uitrol

- Publiceren op website met publiekssamenvatting
- Interne communicatie o.v.v. werksessies/lunchlezing
- Externe communicatie

INFORMEREN IN NATRAJECT

Brandweer

Burgers

Buurgemeenten

De Lijn

De Werkvennootschap

Hoger onderwijsinstellingen

Infrabel

Natuurpunt

OCMW

OVAM

Provincie Oost-Vlaanderen (i.f.v. fietssnelwegen)

Thuispunt Gent

Vlaamse Land Maatschappij

...

