



2023_CBS_06092 Nieuw aanvullend reglement van de politie op het wegverkeer - gemeenteweg - De Pintelaan -nieuwe verkeersmaatregel(en) - Vaststelling

Beslissing: Goedgekeurd in besloten vergadering van 15 juni 2023

Zijn aanwezig bij de beslissing van dit punt:

de heer Filip Watteeuw, schepen-voorzitter; mevrouw Sofie Bracke, schepen
mevrouw Tine Heyse, schepen; mevrouw Astrid De Bruycker, schepen; de heer Sami Souguir, schepen; mevrouw Isabelle Heyndrickx, schepen; mevrouw Hafsa El-Bazioui, schepen; mevrouw Evita Willaert, schepen; de heer Rudy Coddens, schepen
mevrouw Liesbet Vertriest, waarnemend adjunct-algemeendirecteur

Bevoegd: Filip Watteeuw

Betrokken: Mathias De Clercq

Juridisch kader

De volgende bepalingen zijn van toepassing inzake de bevoegdheid:

- De Nieuwe Gemeentewet 24 juni 1988, artikel 119;
- Het Decreet van 16 mei 2008 betreffende de aanvullende reglementen op het wegverkeer en de plaatsing en bekostiging van verkeerstekens, artikel 5, § 1, 2e lid;
- Het Decreet over het lokaal bestuur van 22 december 2017, artikel 41, 2°;
- Het gemeenteraadsbesluit van 15 december 2015, houdende de delegatie van de vaststellingsbevoegdheid inzake gemeentelijke aanvullende reglementen op het wegverkeer.

De beslissing wordt genomen op grond van:

- Wet betreffende de politie over het wegverkeer, gecoördineerd bij Koninklijk Besluit van 16 maart 1968;
- Decreet van 16 mei 2008 betreffende de aanvullende reglementen op het wegverkeer en de plaatsing en bekostiging van de verkeerstekens;
- Koninklijk Besluit van 1 december 1975 houdende algemeen reglement op de politie van het wegverkeer en van het gebruik van de openbare weg;
- Ministerieel Besluit van 11 oktober 1976 waarbij de minimumafmetingen en de bijzondere plaatsingsvoorwaarden van de verkeerstekens worden bepaald;
- Uitvoeringsbesluit van 23 januari 2009 betreffende de aanvullende reglementen op het wegverkeer en de plaatsing en bekostiging van de verkeerstekens;
- Omzendbrief MOB/2009/1 van 3 april 2009.

Motivering

- De nieuwe maatregelen die bij dit besluit getroffen worden kaderen binnen de nieuwe ontwikkeling in de Zwijnaardse Dries. Enerzijds wordt een parkeerverbod voorzien door middel van gele belijning aan de ondergrondse afvalcontainers, anderzijds wordt een verdrijvingsvlak voorzien om de draaicirkel van een ladderwagen van de brandweer te vrijwaren van foutparkeerders.
- Bij collegebesluit van 27 oktober 2022 werd een parkeerverbod voorzien aangeduid met borden E1 en onderborden Xa en Xb van huisnummer 248 tot en met huisnummer 216 op de berm aan de kant van de oneven huisnummers en dit om de doorgang naar de inrij van de oneven huisnummers, over de bijzonder overrijdbare bedding, vrij te houden.
- Bij collegebesluit van 06 oktober 2022 werd beslist tot volgende maatregelen: het inrichten van een parkeerplaats voor personen met een handicap ter hoogte van huisnummer 134 tot en met 136 vermits de aanvrager voldoet aan de gestelde voorwaarden volgens het Reglement houdende de voorwaarden tot het toekennen van parkeerplaatsen voor personen met een handicap goedgekeurd in de gemeenteraad van 25 april 2016. Daarnaast wordt ter hoogte van huisnummer 132 een verdrijvingsvlak voorzien om de inrij naar huisnummer 134 te vrijwaren.
- Bij collegebesluit van 15 september 2022 werd beslist tot het wijzigen van het parkeerverbod met tijdsvenster (van maandag t.e.m. vrijdag van 7-9u en 15-17u) dat opgesteld staat aan de overzijde van huisnummer 267 tot huisnummer 277 (International School Ghent) naar een regeling met een parkeerschijf (max 30 minuten) op vraag van de ouders. Op deze manier kunnen de ouders hun kleine kinderen op- en afhalen aan de school. Met deze beslissing wordt de beleidsvisie van de administratie uitzonderlijk niet gevolgd, waarbij getracht wordt om gemotoriseerd verkeer zoveel mogelijk te vermijden in de onmiddellijke omgeving van scholen. Dit in functie van de veiligheid van de kinderen en het stimuleren om met de fiets/te voet naar school te komen. We willen geen precedent scheppen naar andere scholen.
- Bij collegebesluit van 23 juni 2022 werden enerzijds 2 voorbehouden parkeerplaatsen voor elektrische voertuigen ingericht ter hoogte van huisnummer 160 tot en met huisnummer 164 en anderzijds werden 2 voorbehouden parkeerplaatsen voor elektrische voertuigen ingericht ter hoogte van huisnummer 216 tot en met huisnummer 222 gezien hier twee publieke laadpalen vergund werden en geplaatst zullen worden in het kader van de uitrol van de publieke laadpunten, goedgekeurd door de gemeenteraad van 19 december 2016. Elke publieke laadpaal bedient 2 parkeerplaatsen. Door het inrichten van voorbehouden parkeerplaatsen voor elektrische voertuigen garanderen we dat de laadpaal maximaal beschikbaar is voor het opladen van deze voertuigen.
- Bij collegebesluit van 23 december 2021 werden twee verdrijvingsvlakken ter hoogte van de voetgangersoversteekplaats aan Home Bertha (huisnummer 260B) aangebracht om extra te duiden op het 5 meter parkeerverbod dat geldt aan voetgangersoversteekplaatsen, om de zichtbaarheid voor personen die willen oversteken te vergroten.

- Bij collegebesluit van 8 juli 2021 werd enerzijds een fietsoversteek voorzien ter hoogte van de Opvoedingsstraat. Anderzijds werd verkeersbord B15 ingevoerd ter hoogte van de Kievitlaan, de Joos Lambrechtstraat, de Valkeniersstraat en de Ruststraat.
- Bij collegebesluit van 23 december 2020 werd het type weg gecorrigeerd van gemeenteweg naar gewestweg, omdat het hier gaat om een aanvullend reglement dat geheel of gedeeltelijk van toepassing is op gewestwegen en/of wegen bedoeld in artikel 6 van het decreet. Het vorige aanvullende reglement is in het college van burgemeester en schepenen dd 6 juli 2018 goedgekeurd als zijnde gemeenteweg. Bij deze wordt dit gecorrigeerd naar gewestweg.
- Bij collegebesluit van 6 juli 2018 werd een parkeerplaats voor autodelen ingericht ter hoogte van huisnummer 24 en huisnummer 26.
- Bij collegebesluit van 14 juni 2018 werden aan Home Berta enkele parkeerplaatsen gesupprimeerd om de in- en uitritten veiliger te maken. Tenslotte werd ook de parkeerplaats voor personen met een handicap ter hoogte van huisnummer 273 verwijderd wegens overlijden van de houder van de parkeerkaart voor personen met een handicap.
- Bij collegebesluit van 31 mei 2018 werden nieuwe maatregelen ingevoerd die betrekking hebben op het openen van de parkbosbruggen en de bijhorende signalisatie.
- Bij collegebesluit van 25 januari 2018 werd er voorzien in een inrichting van een parkeerplaats voor personen met een handicap ter hoogte van huisnummer 41 vermits de aanvrager voldoet aan de gestelde voorwaarden volgens het Reglement houdende de voorwaarden tot het toekennen van parkeerplaatsen voor personen met een handicap goedgekeurd in de gemeenteraad van 25 april 2016.
- Bij collegebesluit van 15 juni 2017 waren er een aantal aanvragen voor verkeersmaatregelen op de De Pintelaan:
 - verkeersveilige omgeving op vraag van internationale school van Gent (zebrapad, anti-parkeermaatregelen, K&R-zone en zone 30)
 - vraag van de fietscel naar voorrangregeling (B1 met haaiantanden) voor de fietsers die de oversteek maken UZ " Opvoedingsstraat
 - verdrijvingsvlak op vraag van particulier ter hoogte van de Pintelaan met de hoek van de Opvoedingsstraat door onduidelijkheid in parkeervakken na heraanleg.

Bijgevoegde bijlage(n):

- Aanvullend Reglement De Pintelaan Dossier P-393867 (deel van de beslissing)
- Signalisatieplan cluster Zwijnaardse Dries Dossier P-393867 (deel van de beslissing)

Beslissing

Beslist het volgende:

Artikel 1:

Heft op het aanvullend reglement van de politie op het wegverkeer betreffende de

gemeenteweg De Pintelaan, vastgesteld in zitting van 27 oktober 2022, van zodra het nieuwe reglement in werking treedt.

Artikel 2:

Stelt vast het bijgevoegd aanvullend reglement van de politie op het wegverkeer en het signalisatieplan betreffende de gemeenteweg De Pintelaan.

2023_CBS_06092 - Nieuw aanvullend reglement van de politie op het wegverkeer - gemeenteweg - De Pintelaan -nieuwe verkeersmaatregel(en)

Aanvullend reglement van de politie op het wegverkeer - gemeenteweg – De Pintelaan

Vastgesteld in het College van Burgemeester en Schepenen van

Bekendgemaakt op

Geldig vanaf

Referentienummer

Reglement

Artikel 1

Op het kruispunt van de De Pintelaan met de Koekoeklaan;
op het kruispunt van de De Pintelaan met de Zwijnaardsesteenweg;
op het kruispunt van de De Pintelaan met de Galglaan;
op het kruispunt van de De Pintelaan met de Oudenaardsesteenweg geldt:
de bestuurders moeten de lichten van de driekleurige verkeerslichten naleven; de plaats waar de bestuurders moeten stoppen ingevolge het verkeerslicht wordt aangeduid.

Dit wordt aangeduid door verkeerstekens:

- VL61.1
- WM76.1

Artikel 2

Op het kruispunt van de De Pintelaan met de Koekoeklaan;
op het kruispunt van de De Pintelaan met de Zwijnaardsesteenweg;
op het kruispunt van de De Pintelaan met de Galglaan;
op het kruispunt van de De Pintelaan met de Oudenaardsesteenweg geldt:

de voetgangers moeten de lichten van de tweekleurige voetgangerslichten naleven.

Dit wordt aangeduid door verkeerstekens:

- VL63.1

Artikel 3

Op de De Pintelaan ter hoogte van het kruispunt met de Koekoeklaan (verkeersbord aan de verkeerslichten);

op de De Pintelaan ter hoogte van het kruispunt met de Galglaan (verkeersbord aan de verkeerslichten);

op de De Pintelaan ter hoogte van het kruispunt met de Oudenaardsesteenweg (verkeersbord aan de verkeerslichten) geldt:

de bestuurders moeten voorrang verlenen aan iedere bestuurder die rijdt op de openbare weg of de rijbaan die ze oprijden.

Dit wordt aangeduid door verkeerstekens:

- B1

Artikel 4

**Op de De Pintelaan ter hoogte van het kruispunt met de Ottergemsesteenweg;
op het fietspad van de De Pintelaan ter hoogte van het kruispunt met de
Ottergemsesteenweg;
op de fietsoversteek ter hoogte van het kruispunt met de Opvoedingstraat geldt:**

**de bestuurders moeten voorrang verlenen aan iedere bestuurder die rijdt op de openbare weg of
de rijbaan die ze oprijden; de plaats waar de bestuurders, zo nodig, moeten stoppen om voorrang
te verlenen, wordt aangeduid.**

Dit wordt aangeduid door verkeerstekens:

- B1
- WM76.2

Artikel 5

**Op de De Pintelaan ter hoogte van het kruispunt met de Zwijnaardsesteenweg;
op de De Pintelaan ter hoogte van het kruispunt met de Joos Lambrechtstraat;
op de De Pintelaan ter hoogte van het kruispunt met de Kievitlaan;
op de De Pintelaan ter hoogte van het kruispunt met de Valkeniersstraat;
op de De Pintelaan ter hoogte van het kruispunt met de Ruststraat;
op de De Pintelaan ter hoogte van het kruispunt met de Opvoedingstraat geldt:
de bestuurders hebben voorrang.**

Dit wordt aangeduid door verkeerstekens:

- B15

Artikel 6

**Op de De Pintelaan vanaf het verlaten van het tweerichtingsfietspad in de richting van de
Oudenaardsesteenweg;
op de De Pintelaan vanaf het verlaten van het tweerichtingsfietspad in de richting van de
Galglaan geldt:
de toegang is verboden voor bestuurders van rijwielen.**

Dit wordt aangeduid door verkeerstekens:

- C11

Artikel 7

**Op de De Pintelaan ter hoogte van het verlaten van de universiteitsgebouwen (overkant van
huisnummer 349) geldt: de bestuurders zijn verplicht rechts af te slaan**

Dit wordt aangeduid door verkeerstekens:

- D1

Artikel 8

**Op de De Pintelaan ter hoogte van het kruispunt met de Oudenaardsesteenweg geldt: de
bestuurders zijn verplicht de hindernis langs rechts voorbij te rijden**

Dit wordt aangeduid door verkeerstekens:

- D1

Artikel 9

Op de De Pintelaan ter hoogte van de rotonde met de Ottergemsesteenweg geldt: de bestuurders zijn verplicht de hindernis langs links voorbij te rijden ; de maatregel geldt niet voor fietsers en bestuurders van tweewielige bromfietsen klasse A.

Dit wordt aangeduid door verkeerstekens:

- D1
- M3

Artikel 10

Ter hoogte van de rotonde op het kruispunt van de De Pintelaan met de Ottergemsesteenweg en de Achilles Musschestraat geldt: verplicht rondgaand verkeer. De bestuurders zijn verplicht de inrichting bestemd om het verkeer te leiden aan hun linkerhand te laten; Ter hoogte van de rotonde geldt: de bestuurders moeten voorrang verlenen aan iedere bestuurder die rijdt op de openbare weg of de rijbaan die ze oprijden; de plaats waar de bestuurders, zo nodig, moeten stoppen om voorrang te verlenen, wordt aangeduid.

Dit wordt aangeduid door verkeerstekens:

- D5
- B1
- WM76.2

Artikel 11

Op de De Pintelaan van de Galglaan tot de rotonde met de Ottergemsesteenweg en de Achilles Musschestraat langs beide zijden van de weg geldt: fietsers en bestuurders van tweewielige bromfietsen klasse A moeten het $\{rijrichting\}$ fietspad volgen, voor zover het in de door hen gevolgde rijrichting is gesignaleerd.

Dit wordt aangeduid door verkeerstekens:

- D7

Artikel 12

Op de De Pintelaan van de Galglaan tot de Oudenaardsesteenweg op het fietspad in het midden van de openbare weg geldt:

fietsers en bestuurders van tweewielige bromfietsen klasse A moeten het dubbelrichtings- fietspad volgen, voor zover het in de door hen gevolgde rijrichting is gesignaleerd; het fietspad mag niet worden gevolgd door bestuurders van tweewielige bromfietsen klasse B.

Dit wordt aangeduid door verkeerstekens:

- D7
- M7

Artikel 13

Op de De Pintelaan van huisnummer 248 tot en met huisnummer 216 op de berm aan de kant van de onpare huisnummers geldt: het parkeren is verboden; het begin van de parkeerreglementering wordt aangeduid; het einde van de parkeerreglementering wordt aangeduid.

Dit wordt aangeduid door verkeerstekens:

- E1
- GXa
- GXb

Artikel 14

Op de De Pintelaan ter hoogte van de fietsenstalling aan het kruispunt met de Kievitlaan; op de De Pintelaan ter hoogte van de fietsenstalling aan huisnummer 26; op de De Pintelaan ter hoogte van de fietsenstalling aan huisnummer 28 geldt: het parkeren is toegelaten; de maatregel geldt alleen voor de fietsers. Dit wordt aangeduid door verkeerstekens:

- E9a
- M1

Artikel 15

Op de De Pintelaan van huisnummer 267 tot en met huisnummer 277 aan de kant van de pare huisnummers geldt: het parkeren is toegelaten; de parkeertijd is beperkt en de parkeerschijf moet gebruikt worden; het gebruik van de schijf is voorgeschreven voor een maximumduur van 30 minuten ; het begin van de parkeerreglementering wordt aangeduid; het einde van de parkeerreglementering wordt aangeduid.

Dit wordt aangeduid door verkeerstekens:

- E9a
- GVIIb
- GXa
- GXb

Artikel 16

Op de De Pintelaan vanaf huisnummer 24 in de richting van de Valkenierstraat geldt: het parkeren is toegelaten; het parkeren is voorbehouden voor voertuigen waarop de parkeerkaart voor autodelen is aangebracht ; de parkeerreglementering geldt over een afstand van 6 m.

Dit wordt aangeduid door verkeerstekens:

- E9a
- GVIIId
- GXc

Artikel 17

Op de De Pintelaan ter hoogte van huisnummer 41; op de De Pintelaan van huisnummer 134 tot en met huisnummer 136 geldt: het parkeren is toegelaten; het parkeren is voorbehouden voor voertuigen die gebruikt worden door personen met een handicap ; de parkeerreglementering geldt over een afstand van 6 m.

Dit wordt aangeduid door verkeerstekens:

- E9a
- GVIIId
- GXc

Artikel 18

Op de De Pintelaan van huisnummer 160 tot en met huisnummer 164; op de De Pintelaan van huisnummer 216 tot en met huisnummer 222 geldt: het parkeren is toegelaten; het parkeren is voorbehouden voor elektrische of hybride elektrische voertuigen ; de parkeerreglementering geldt over een afstand van 12 m.

Dit wordt aangeduid door verkeerstekens:

- E9a
- GVIIId
- GXc

Artikel 19

Op de De Pintelaan van het kruispunt met de Ottergemsesteenweg tot huisnummer 70 aan de noordelijke zijde van de weg;

op de De Pintelaan van huisnummer 81 tot huisnummer 1-5 aan de zuidelijke zijde van de weg geldt:

het is verplicht te parkeren op de berm of op het trottoir; het parkeren is betalend; het begin van de parkeerreglementering wordt aangeduid; de parkeerreglementering geldt over een afstand van meer dan 300 meter; het einde van de parkeerreglementering wordt aangeduid.

Dit wordt aangeduid door verkeerstekens:

- E9e
- GVIIId
- GXa
- GXd
- GXb

Artikel 20

Op de De Pintelaan ter hoogte van het kruispunt met de Koekoeklaan geldt: voorsorteringpijlen op de rijbaan worden aangekondigd. Bestuurders moeten een welbepaalde rijstrook kiezen; het is iedere bestuurder verboden de doorlopende streep te overschrijden, alsook links van de streep te rijden wanneer deze de twee rijrichtingen scheidt het is iedere bestuurder verboden de onderbroken streep die het naderen van de doorlopende streep aankondigt te overschrijden, behalve om in te halen, om links af te slaan, om te keren of om van rijstrook te veranderen. De bestuurders moeten de rijstrook volgen om in de door de pijlen aangewezen richting te rijden. Op het kruispunt moeten de bestuurders bovendien de of Æ©Ã©n van de richtingen volgen die aangewezen zijn op de rijstrook waarin zij zich bevinden.

Dit wordt aangeduid door verkeerstekens:

- F13
- WM72.2
- WM72.3
- WM77.1

Artikel 21

Op de De Pintelaan van de Galglaan tot en met huisnummer 89 geldt: het is iedere bestuurder verboden de onderbroken streep te overschrijden, behalve om in te halen, om links af te slaan, om te keren of om van rijstrook te veranderen.

Dit wordt aangeduid door verkeerstekens:

- WM72.3

Artikel 22

Op de De Pintelaan van de Ottergemsesteenweg tot de Galglaan langs beide zijden van de weg geldt: fietsers en bestuurders van tweewielige bromfietsen klasse A moeten het fietspad volgen voor zover het rechts in hun rijrichting ligt.

Dit wordt aangeduid door verkeerstekens:

- WM74

Artikel 23

**Op de De Pintelaan ter hoogte van huisnummer 281;
op de De Pintelaan ter hoogte van het kruispunt met de Zwijnaardsedries geldt:
het parkeren op de rijbaan is verboden.**

Dit wordt aangeduid door verkeerstekens:

- WM75.1.2

Artikel 24

**Op de De Pintelaan ter hoogte van het kruispunt met de Galglaan (in beide richtingen);
op de De Pintelaan ter hoogte van het kruispunt met de Oudenaardsesteenweg (in beide richtingen);**

**op de De Pintelaan ter hoogte van het kruispunt met de Opvoedingstraat geldt:
fietsers en bestuurders van tweewielige bromfietsen moeten de oversteekplaats volgen om de rijbaan over te steken.**

Dit wordt aangeduid door verkeerstekens:

- WM76.4

Artikel 25

**Op de De Pintelaan ter hoogte van huisnummer 260B;
op de De Pintelaan ter hoogte van het kruispunt met de Oudenaardsesteenweg;
op de De Pintelaan ter hoogte van het kruispunt met de Galglaan;
op de De Pintelaan ter hoogte van het kruispunt met de Zwijnaardsesteenweg;
op de De Pintelaan ter hoogte van het kruispunt met de Opvoedingsstraat;
op de De Pintelaan ter hoogte van het kruispunt met de Kievitlaan;
op de De Pintelaan ter hoogte van het kruispunt met de Ottergemsesteenweg;
op de De Pintelaan ter hoogte van huisnummer 249;
op de De Pintelaan ter hoogte van het kruispunt met de Koekoeklaan geldt:
voetgangers moeten de oversteekplaats volgen om de rijbaan over te steken.**

Dit wordt aangeduid door verkeerstekens:

- WM76.3

Artikel 26

**Op de De Pintelaan ter hoogte van het kruispunt met de Oudenaardsesteenweg;
op de De Pintelaan ter hoogte van het kruispunt met de Zwijnaardsesteenweg geldt:
de bestuurders moeten de rijstrook volgen om in de door de pijlen aangewezen richting te rijden.
Op het kruispunt moeten de bestuurders bovendien de of Æ©Æ van de richtingen volgen die
aangewezen zijn op de rijstrook waarin zij zich bevinden.**

Dit wordt aangeduid door verkeerstekens:

- WM77.1

Artikel 27

Op de De Pintelaan ter hoogte van Opvoedingsstraat huisnummer 159 (gebouw ligt op de hoek met De Pintelaan waarbij de uitrit van het gebouw uitkomt op de De Pintelaan);

op de De Pintelaan ter hoogte van huisnummer 258;

op de De Pintelaan ter hoogte van huisnummer 260A;

op de De Pintelaan ter hoogte van huisnummer 262A-262B;

op de De Pintelaan ter hoogte van de overzijde van huisnummer 264;

op de De Pintelaan ter hoogte van huisnummer 260B;

op de De Pintelaan ter hoogte van huisnummer 315;

op de De Pintelaan ter hoogte van huisnummer 132;

op de De Pintelaan ter hoogte van het kruispunt met de Zwijnaardse Dries geldt: bestuurders mogen niet rijden, stilstaan of parkeren op de markeringen van de verkeersgeleider of het verdrijvingsvlak.

Dit wordt aangeduid door verkeerstekens:

- WM77.4

Artikel 28

Op de De Pintelaan van huisnummer 277 tot aan de parkeerplaats voor mindervaliden;

op de De Pintelaan van huisnummer 216 tot en met huisnummer 222;

op de De Pintelaan van huisnummer 160 tot en met huisnummer 164;

op de De Pintelaan van huisnummer 134 tot en met huisnummer 136 geldt:

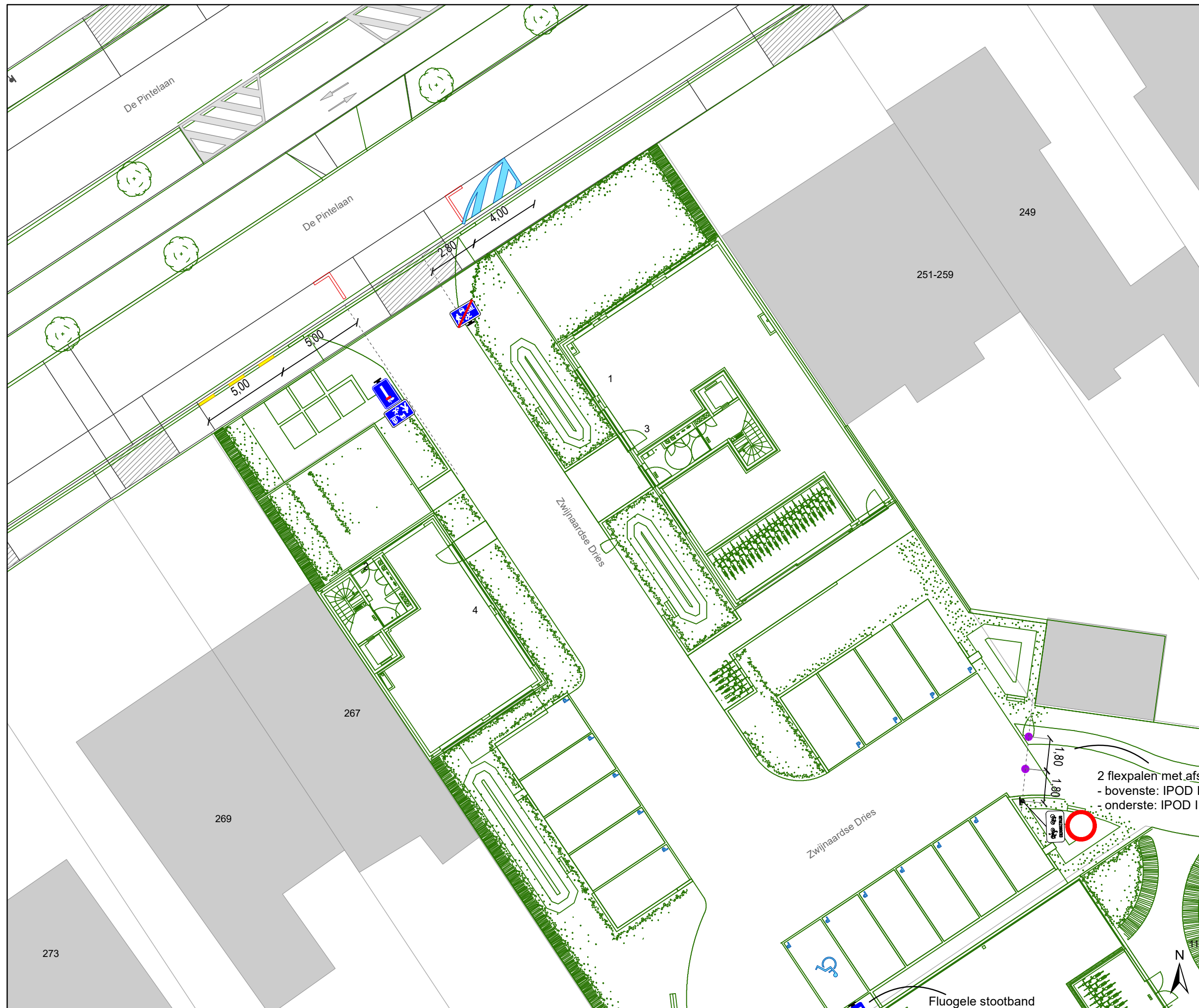
voertuigen moeten parkeren binnen de afgebakende plaatsen.

Dit wordt aangeduid door verkeerstekens:

- WM77.5

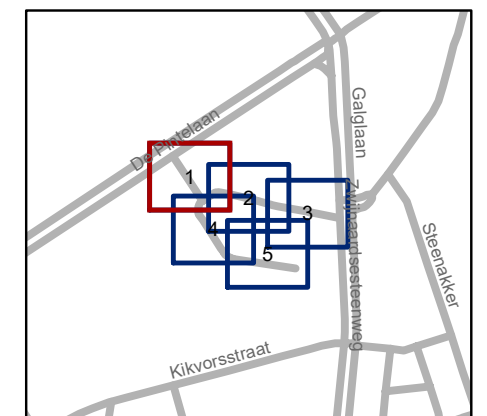
(einde reglement)





Legende

-  Bestaande verkeersborden
-  Geplande verkeersborden
-  Te verwijderen verkeersborden
-  Bestaande wegmarkeringen
-  Geplande wegmarkeringen
-  Te verwijderen wegmarkeringen
-  Ontwerp heraanleg
-  Gepland paaltje
-  Ander gepland dossier (in voorbereiding bij MOBBD)



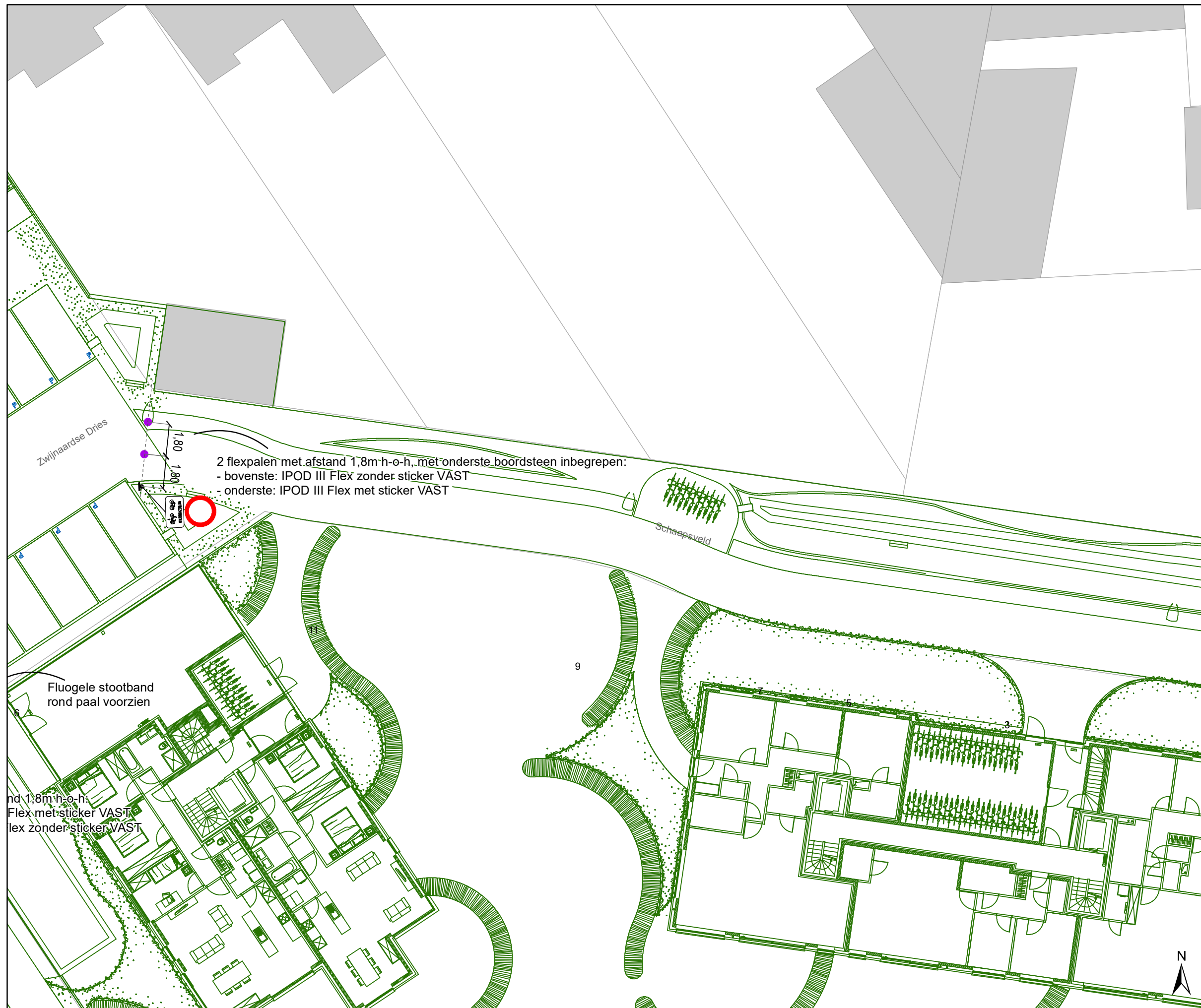
2 flexpalen met afst
 - bovenste: IPOD II
 - onderste: IPOD III

gent: Mobiliteitsbedrijf stad Gent
 Verkeerstechnische taken

Zwijnaardse Dries Definitief Signalisatieplan

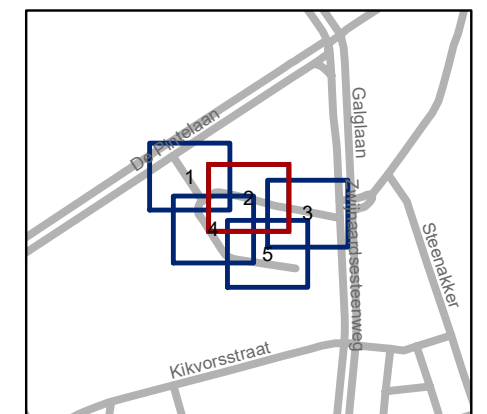
Dossiernummer P-393867

DATUM	SCHAAL	PLAN	P FORMAAT
20/04/2023	1/200	1/5	A3



Legende

-  Bestaande verkeersborden
-  Geplande verkeersborden
-  Te verwijderen verkeersborden
-  Bestaande wegmarkeringen
-  Geplande wegmarkeringen
-  Te verwijderen wegmarkeringen
-  Ontwerp heraanleg
-  Gepland paaltje
-  Ander gepland dossier (in voorbereiding bij MOBBED)

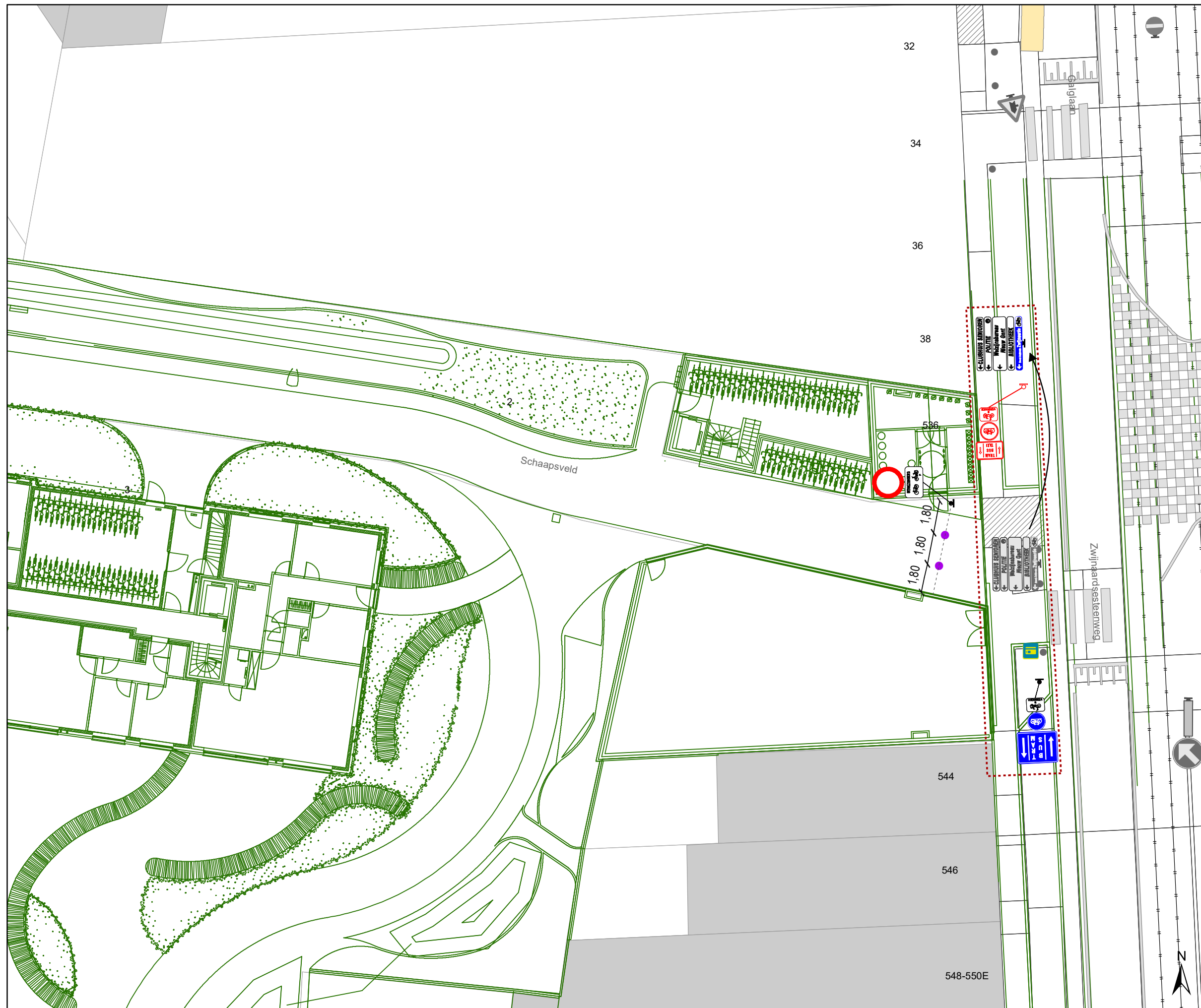


gent: Mobiliteitsbedrijf stad Gent
Verkeerstechnische taken

Zwijnaardse Dries
Definitief Signalisatieplan

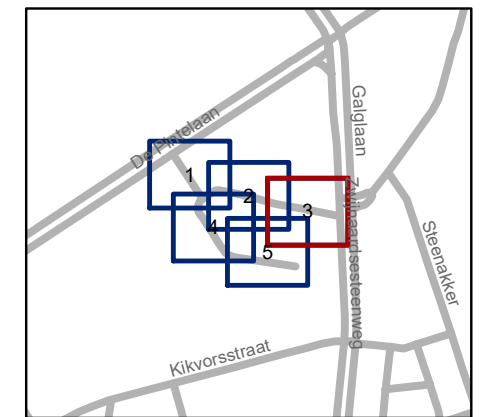
Dossiernummer P-393867

DATUM	SCHAAL	PLAN	P FORMAAT
20/04/2023	1/200	2/5	A3



Legende

-  Bestaande verkeersborden
-  Geplande verkeersborden
-  Te verwijderen verkeersborden
-  Bestaande wegmarkeringen
-  Geplande wegmarkeringen
-  Te verwijderen wegmarkeringen
-  Ontwerp heraanleg
-  Gepland paaltje
-  Ander gepland dossier (in voorbereiding bij MOBBED)



gent: Mobiliteitsbedrijf stad Gent
Verkeerstechnische taken

Zwijnaardse Dries
Definitief Signalisatieplan

Dossiernummer P-393867

DATUM	SCHAAL	PLAN	P FORMAAT
20/04/2023	1/200	3/5	A3



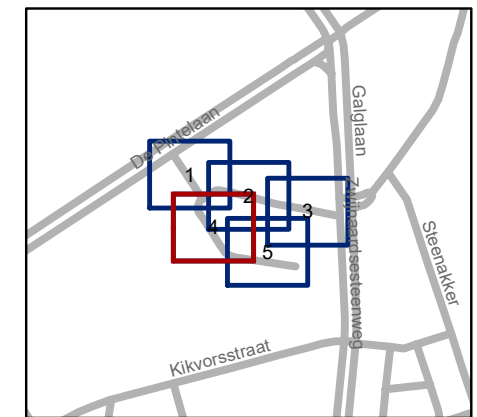
- bovenste: IPOD III Flex zonder sticker VAST
 - onderste: IPOD III Flex met sticker VAST

Fluogele stootband rond paal voorzien

3 flexpalen met afstand 1,80m h-o-h:
 - middelste: IPOD III Flex met sticker VAST
 - buitenste: IPOD III Flex zonder sticker VAST

Legende

-  Bestaande verkeersborden
-  Geplande verkeersborden
-  Te verwijderen verkeersborden
-  Bestaande wegmarkeringen
-  Geplande wegmarkeringen
-  Te verwijderen wegmarkeringen
-  Ontwerp heraanleg
-  Gepland paaltje
-  Ander gepland dossier (in voorbereiding bij MOBBED)

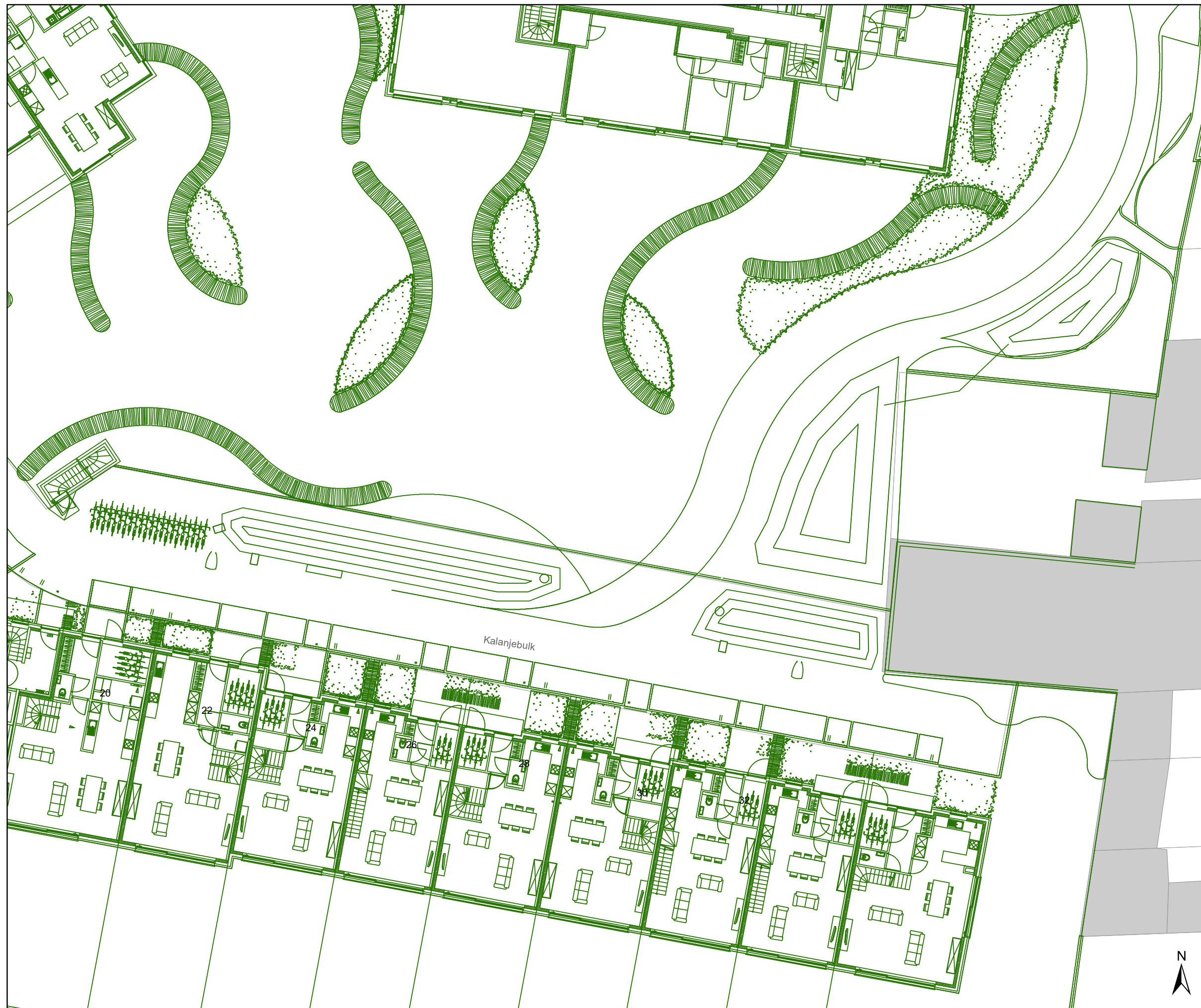


gent: Mobiliteitsbedrijf stad Gent
 Verkeerstechnische taken

Zwijnaardse Dries
Definitief Signalisatieplan

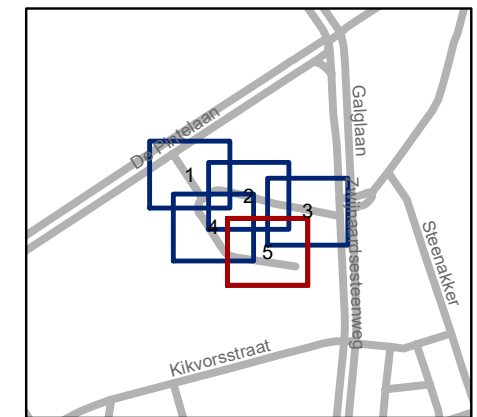
Dossiernummer P-393867

DATUM	SCHAAL	PLAN	P FORMAAT
20/04/2023	1/200	4/5	A3



Legende

-  Bestaande verkeersborden
-  Geplande verkeersborden
-  Te verwijderen verkeersborden
-  Bestaande wegmarkeringen
-  Geplande wegmarkeringen
-  Te verwijderen wegmarkeringen
-  Ontwerp heraanleg
-  Gepland paaltje
-  Ander gepland dossier (in voorbereiding bij MOBBD)



gent: Mobiliteitsbedrijf stad Gent
Verkeerstechnische taken

Zwijnaardse Dries
Definitief Signalisatieplan

Dossiernummer P-393867

DATUM	SCHAAL	PLAN	P FORMAAT
20/04/2023	1/200	5/5	A3