



Samenwerkingsovereenkomst Nationaal Park Scheldevallei

Tussen de partijen:

Enerzijds

Het Regionaal Landschap Schelde-Durme, met in de schoot van haar werking de kandidatuur voor Nationaal Park Scheldevallei, met maatschappelijke zetel te 9230 Wetteren, Markt 1, hier vertegenwoordigd door Riet Gillis, in haar hoedanigheid van voorzitter, en Piet Van Heddeghem, in zijn hoedanigheid van bestuurder,

hierna genoemd "COORDINATOR"

en

Anderzijds

de gemeente Kruikeke, vertegenwoordigd door de Burgemeester en de Algemeen Directeur, handelend in uitvoering van de beslissing van gemeenteraad d.d. 2023

EN

de gemeente Temse, vertegenwoordigd door de Burgemeester en de Algemeen Directeur, handelend in uitvoering van de beslissing van gemeenteraad d.d. 2023

EN

de gemeente Waasmunster, vertegenwoordigd door de Burgemeester en de Algemeen Directeur, handelend in uitvoering van de beslissing van gemeenteraad d.d. 2023

EN

de gemeente Lokeren, vertegenwoordigd door de Burgemeester en de Algemeen Directeur, handelend in uitvoering van de beslissing van gemeenteraad d.d. 2023

EN

de gemeente Zele, vertegenwoordigd door de Burgemeester en de Algemeen Directeur, handelend in uitvoering van de beslissing van gemeenteraad d.d. 2023

EN

de gemeente Hamme, vertegenwoordigd door de Burgemeester en de Algemeen Directeur, handelend in uitvoering van de beslissing van gemeenteraad d.d. 2023

EN

de gemeente Berlare, vertegenwoordigd door de Burgemeester en de Algemeen Directeur,
handelend in uitvoering van de beslissing van gemeenteraad d.d. 2023

EN

de gemeente Wetteren, vertegenwoordigd door de Burgemeester en de Algemeen Directeur,
handelend in uitvoering van de beslissing van gemeenteraad d.d. 2023

EN

de gemeente Wichelen, vertegenwoordigd door de Burgemeester en de Algemeen Directeur,
handelend in uitvoering van de beslissing van gemeenteraad d.d. 2023

EN

de gemeente Laarne, vertegenwoordigd door de Burgemeester en de Algemeen Directeur,
handelend in uitvoering van de beslissing van gemeenteraad d.d. 2023

EN

de gemeente Destelbergen, vertegenwoordigd door de Burgemeester en de Algemeen
Directeur, handelend in uitvoering van de beslissing van gemeenteraad d.d.
..... 2023

EN

de gemeente Gent, vertegenwoordigd door de Burgemeester en de Algemeen Directeur,
handelend in uitvoering van de beslissing van gemeenteraad d.d. 2023

EN

de gemeente Dendermonde, vertegenwoordigd door de Burgemeester en de Algemeen
Directeur, handelend in uitvoering van de beslissing van gemeenteraad d.d.
..... 2023

EN

de gemeente Lebbeke, vertegenwoordigd door de Burgemeester en de Algemeen Directeur,
handelend in uitvoering van de beslissing van gemeenteraad d.d. 2023

EN

de gemeente Aalst, vertegenwoordigd door de Burgemeester en de Algemeen Directeur,
handelend in uitvoering van de beslissing van gemeenteraad d.d. 2023

EN

de gemeente Buggenhout, vertegenwoordigd door de Burgemeester en de Algemeen Directeur,
handelend in uitvoering van de beslissing van gemeenteraad d.d. 2023

EN

de gemeente Puurs-Sint-Amands, vertegenwoordigd door de Burgemeester en de Algemeen Directeur, handelend in uitvoering van de beslissing van gemeenteraad d.d. 2023

EN

de gemeente Bornem, vertegenwoordigd door de Burgemeester en de Algemeen Directeur, handelend in uitvoering van de beslissing van gemeenteraad d.d. 2023

EN

de gemeente Willebroek, vertegenwoordigd door de Burgemeester en de Algemeen Directeur, handelend in uitvoering van de beslissing van gemeenteraad d.d. 2023

EN

de gemeente Rumst, vertegenwoordigd door de Burgemeester en de Algemeen Directeur, handelend in uitvoering van de beslissing van gemeenteraad d.d. 2023

EN

de gemeente Boom, vertegenwoordigd door de Burgemeester en de Algemeen Directeur, handelend in uitvoering van de beslissing van gemeenteraad d.d. 2023

EN

de gemeente Niel, vertegenwoordigd door de Burgemeester en de Algemeen Directeur, handelend in uitvoering van de beslissing van gemeenteraad d.d. 2023

EN

de gemeente Schelle, vertegenwoordigd door de Burgemeester en de Algemeen Directeur, handelend in uitvoering van de beslissing van gemeenteraad d.d. 2023

EN

de gemeente Hemiksem, vertegenwoordigd door de Burgemeester en de Algemeen Directeur, handelend in uitvoering van de beslissing van gemeenteraad d.d. 2023

EN

de gemeente Antwerpen, vertegenwoordigd door de Burgemeester en de Algemeen Directeur, handelend in uitvoering van de beslissing van gemeenteraad d.d. 2023

EN

de provincie Oost-Vlaanderen, vertegenwoordigd door de deputatie, voor wie optreedt , in uitvoering van het Deputatiebesluit d.d. 2023, nog te bekrachtigen door de provincieraad, hierna genoemd 'PROVINCIE OOST-VLAANDEREN'

EN

de provincie Antwerpen, met ondernemingsnummer 0207.725.597 en maatschappelijke zetel te Koningin Elisabethlei 22, 2018 Antwerpen, vertegenwoordigd door de heer Maarten Puls, provinciegriffier, voor wie optreedt [NAAM + FUNCTIE] en[NAAM], gedeputeerde, voor wie optreedt

....., in uitvoering van het besluit van de provincieraad d.d.
..... 2023 hierna genoemd 'PROVINCIE ANTWERPEN'

deze partijen hierna samen genoemd 'GEMEENTEN EN PROVINCIES'

hierna samen "PARTIJEN" genoemd

WORDT VOORAFGAANDELIJK UITEENGEZET HETGEEN VOLGT (PREAMBULE):

Rechtsgronden:

Deze overeenkomst is gebaseerd op volgende rechtsgronden:

Vlaams Ministerieel besluit van 1 april 2022 tot de toekenning van een projectsubsidie aan het Regionaal Landschap Schelde-Durme vzw ter ondersteuning van de opmaak van een Master plan en Operationeel plan, de opmaak van een ondertekende samenwerkingsovereenkomst tussen de kernpartners van de gebiedscoalitie en de opmaak van de organisatiestructuur inclusief een voorstel voor het projectbureau, in het kader van de kandidatuur Nationaal Park Scheldevallei.

Motivering

Deze overeenkomst is gebaseerd op de volgende motieven:

- In het Regeerakkoord 2019-2024 is de oprichting van Nationale parken Vlaanderen en landschapsparken als doelstelling opgenomen.- Conform de Beleidsnota Omgeving 2019-2024 richt minister Demir, Vlaams minister bevoegd voor Omgeving, minstens vier Nationale parken op met een unieke belevingswaarde, waarbij natuurwaarden, recreatie en toerisme, landschap en erfgoedwaarden elkaar versterken tegen 2024.
- Naar aanleiding van de oproep voor kandidaat Nationale Parken en Landschapsparken op 19 april 2021, het ontwerp Decreet houdende de Vlaamse Parken en algemene Landschapszorg dd. 23 december 2022, willen Partijen een samenwerkingsovereenkomst afsluiten.
- Op 15 september 2021 werd door de COORDINATOR, met steun van de GEMEENTEN EN PROVINCIES en met een steunbrief van ca 40 bondgenoten een kandidatuur Nationaal Park Scheldevallei ingediend onder de vorm van een conceptnota.
Uit tien kandidaten werden vervolgens door een onafhankelijke jury 6 kandidaat parken, waaronder kandidaat Nationaal Park Scheldevallei, weerhouden voor indiening van een finale kandidatuur in een tweede ronde.
- Het Master plan en Operationeel plan, de landschapsbiografie, de samenwerkingsovereenkomst, organisatiestructuur en voorstel van projectbureau moeten worden ingediend uiterlijk 31 mei 2023.
- De Vlaamse overheid zal voor einde 2023 beslissen over de erkenning als Vlaams en in het bijzonder Nationaal Park.
- In de eerste zes maanden van 2024 dient het Nationaal Park Scheldevallei ondergebracht te zijn in een vzw structuur.

In deze Overeenkomst willen Partijen de voorwaarden en modaliteiten van deze samenwerking bevestigen.

Definities

MASTER PLAN : Visiedocument gedragen door de partners, waaronder minstens de deelnemers aan deze samenwerkingsovereenkomst, omvattend

- Het master plan in de strikte zin, zijnde de visie / doelstellingen die nagestreefd zullen worden in het nationaal park over een periode van 24 jaar,
- Een operationeel plan met projecten op te starten tijdens de eerste 6 jaar werking en bijhorend financieel plan
- De organisatiestructuur, i.e. de overleg- en besluitvormingsstructuren om dit waar te maken

VZW NATIONAAL PARK SCHELDEVALLEI : De rechtspersoon zonder winstuitkeringsdoelmerk aan wie het management van het Nationaal Park Scheldevallei wordt toegewezen

COÖRDINATIETEAM : Het personeelsteam aangesteld en tewerkgesteld door en werkend in opdracht van de vzw Nationaal Park Scheldevallei. De Vlaamse overheid voorziet vanaf de opstart, na erkenning, in een substantiële bijdrage in de financiering van het personeel en de werking, namelijk voor een vaste equipe van 3 VTE aangevuld met een variabele equipe van max. 3 VTE (mits onderbouwing in het master plan). Binnen het master plan zullen van bij de aanvang 6 VTE worden gevraagd en verantwoord. Deze equipe kan bijkomend worden aangevuld met terbeschikkingstellingen vanuit Vlaamse of provinciale entiteiten, of via projectmatige of andere vormen van externe financiering.

NATUURKERNZONES : Vormen het hart van het Nationaal Park Scheldevallei en bestaan uit meerdere deelen. De kaarten voor de afbakening van de natuurkernzones zijn opgebouwd vanuit volgende zones:

- Bestaande groene bestemmingen
- Bestaande VEN- en Habitatrichtlijngebieden
- Waterlopen met bijhorende slikken, schorren en dijklichamen, excl. vaargeul afwaarts Schelle/Rupelmonde
- De Sigmagebieden met natuurbestemming

Geen opname van herbevestigd agrarisch gebied (HAG) bestemd voor landbouw in de natuurkernzones. Geen opname van bestaande woonzones en bedrijventerreinen of los- en laadkades in de natuurkernzones. Geen andere uitbreiding van natuurkernzones dan deze voorzien in het master plan en operationeel plan, tenzij in functie van het Sigmaplan (incl. Sigmaplan 3.0) voor de gebieden met natuurbestemming en/of van de realisatie van ander beslist beleid m.b.t. VEN, SBZ-H, uiteraard steeds in onderling overleg met de betrokken sectoren en de betrokken gemeenten en partners. De afbakening van de natuurkernzones wordt gevolgd door verder uit te voeren planningsprocessen om op

termijn van 10 jaar 50% van de natuurkern onder te brengen in een natuurbeheerplan type 3 en 4 en op termijn van 24 jaar 75%.

PARTNERS : Actoren, andere dan de PARTIJEN bij deze overeenkomst, wiens medewerking nuttig is voor de realisatie van de doelstellingen van het Nationaal Park Scheldevallei en die betrokken zullen worden in themagroepen, projectgroepen, het bestuursorgaan en de algemene vergadering.

WORDT OVEREENGEKOMEN WAT VOLGT:

ARTIKEL 1. VOORWERP VAN DE OVEREENKOMST

Deze Samenwerkingsovereenkomst, verder ook "Overeenkomst" genoemd, regelt de samenwerking tussen de Partijen met het oog op de erkenning van Nationaal Park Scheldevallei.

Deze Overeenkomst regelt de samenwerking tussen de PARTIJEN in aanloop naar de erkenning van het Nationaal Park Scheldevallei en de daarop volgende oprichting en werking van de vzw Nationaal Park Scheldevallei en meer bepaald :

1. De inhoudelijke en strategische langetermijnvisie en de lange termijn doelstellingen, inclusief de aanduiding van de natuurkernen, zoals opgenomen in de managementsamenvatting van het kandidaat Nationaal Park Scheldevallei in bijlage bij deze overeenkomst,
2. Het principiële akkoord voor de oprichting van de 'vzw National Park Scheldevallei' en het principiële akkoord van de PARTIJEN tot toetreding tot deze vzw,
3. Een beschrijving van de organisatiestructuur van de op te richten rechtspersoon 'vzw Nationaal Park Scheldevallei', de deelname van de PARTIJEN daarin met de afspraken op vlak van bestuur van de vzw Nationaal Park Scheldevallei,
4. Het budgettaire engagement van de PARTIJEN.

ARTIKEL 2. DOELSTELLINGEN VOOR HET NATIONAAL PARK

§1. Doelstellingen

Onverminderd hetgeen bepaald is in de paragrafen 2.2 tot en met 2.5. onderschrijven de PARTIJEN de hierna volgende algemene doelstellingen die, bij erkenning als Nationaal Park, zullen worden nagestreefd voor het Nationaal Park Scheldevallei en de uitwerking ervan in de managementsamenvatting in bijlage.

Nationaal Park Scheldevallei voert beleid uit binnen het kader van de volgende, algemene doelstellingen:

1. het in stand houden en ontwikkelen van de natuur, van de biologische diversiteit en van het natuurlijk milieu van de natuurkernen en in het bijzonder:
 - a) het beheren van het gebied in een zo natuurlijk mogelijke staat voor zover rekening wordt gehouden met punten b) en c);
 - b) het in stand houden en het ontwikkelen van leefgebieden van inheemse soorten met het oog op levensvatbare, ecologisch functionerende en voldoende veerkrachtige populaties;
 - c) het leveren van een bijdrage tot regionale, Europese en internationale natuurbehouds- en instandhoudingsdoelstellingen inclusief bepaalde halfnatuurlijke landschappen

2. het behouden, het beheren en het ontwikkelen van culturele waarden binnen het werkingsgebied met inbegrip van de erfgoedwaarde en landschapskwaliteit
3. het ontwikkelen en het promoten van toerisme en recreatie in en rond het park waarbij meerwaarde voor het natuurbehoud, de lokale bewonersgemeenschappen, de ondernemers en de bezoekers wordt gecreëerd
4. het leveren van een bijdrage aan een duurzame economische en sociale ontwikkeling van de bewonersgemeenschap en de bedrijvigheid in het gebied.

Deze doelstellingen worden verder uitgewerkt in het master plan en operationeel plan met een visie voor Nationaal Park Scheldevallei voor een periode van 24 jaar en een operationeel plan met een voorstel van projecten voor Nationaal Park Scheldevallei voor een eerste periode van 6 jaar, inclusief de kaart van de natuurkern en de principeverklaring, aangevuld met de landschapsbiografie, deze samenwerkingsovereenkomst, organisatiestructuur met voorstel van projectbureau.

Voor wat de GEMEENTEN en PROVINCIE Antwerpen betreft, geeft respectievelijk de gemeenteraad en de provincieraad het mandaat aan respectievelijk het College van Burgemeester en Schepenen en de Deputatie om het uitgewerkte Master plan en Operationeel plan, de landschapsbiografie, de samenwerkingsovereenkomst, organisatiestructuur en voorstel van projectbureau te adviseren.

Voor de PROVINCIE Oost-Vlaanderen heeft de Deputatie het mandaat een principiële akkoord te geven voor een uitgewerkte master plan en Operationeel plan, de landschapsbiografie, de samenwerkingsovereenkomst, organisatiestructuur en voorstel van het projectbureau.

Dit akkoord zal onder voorwaarde van een erkenning van de Scheldevallei als nationaal park worden goedgekeurd door de Provincieraad.

§2. Rechtsgevolgen

De PARTIJEN bevestigen dat de erkenning als Vlaams Park of de werking van de op te richten vzw Nationaal Park Scheldevallei op zich geen verplichtingen of geen beperkende maatregelen genereert bovenop de vigerende regelgeving voor de houders van zakelijke rechten binnen het Nationaal Park Scheldevallei of voor de gebruikers van deze zakelijke rechten, behoudens anders overeengekomen. Onder zakelijke rechten wordt verstaan: het eigendomsrecht, de mede-eigendom, de erfdienstbaarheden, het recht van vruchtgebruik, erfpacht en opstal. Onder gebruiker wordt verstaan: de persoon die als eigenaar, mede-eigenaar, vruchtgebruiker, erfpachthouder of opstalhouder het goed exploiteert of die het onroerend goed huurt conform boek III, titel VIII van het oud Burgerlijk Wetboek of het Vlaams Woninghuurdecreet.

§3. Natuurbeheerplannen type 3 en 4

De PARTIJEN bevestigen dat, bij erkenning als Nationaal Park, de afbakening van de natuurkernzones wordt gevolgd door verder uit te voeren planningsprocessen om op termijn van 10 jaar 50% van de natuurkernzones onder te brengen in een natuurbeheerplan type 3 en 4 en op termijn van 24 jaar 75%. De PARTIJEN bevestigen dat het realiseren van een type 3 of 4 gebied enkel volgt uit het opstellen van een natuurbeheerplan en dat dit enkel kan op basis van vrijwilligheid door of met volledig akkoord van de eigenaar van het gebied.

§4. Gemeentelijke autonomie

De PARTIJEN bevestigen dat de erkenning als Nationaal Park Scheldevallei door de Vlaamse Regering, de werking van de op te richten vzw Nationaal Park Scheldevallei en de uitvoering van het master plan

en de operationele plannen nooit afbreuk kunnen doen aan de gemeentelijke bevoegdheden, opdrachten of autonomie.

De op te richten vzw Nationaal Park Scheldevallei voert beleid uit binnen het kader van artikel 2 §1. De op te richten vzw Nationaal Park Scheldevallei houdt zich bij het vervullen van haar opdrachten aan het lokaal beleid, dat autonoom gevoerd wordt door de gemeenten op wiens grondgebied het park gelegen is.

§5. Beleidsmatig gewenste ontwikkeling

Het master plan, het operationeel plan en de doelstellingen vormen geen Beleidsmatig Gewenste Ontwikkeling zoals bedoeld in de Vlaamse Codex Ruimtelijke Ordening. Ditzelfde geldt voor alle bijlagen bij deze plannen.

§6. Definitieve decreet en uitvoeringsbesluiten

Het master plan en het operationeel plan wordt ingediend op basis van het ontwerp van decreet voor Vlaamse Parken en algemene landschapszorg zoals gekend dd. 31 maart 2023. De PARTIJEN behouden zich het recht voor om het master plan en het operationeel plan aan te passen indien dit ontwerp van decreet nog aangepast wordt na 31 maart 2023 en indien deze aanpassingen of de uitvoeringsbesluiten bij dit decreet nopen tot aanpassingen volgens deze PARTIJEN. Aanpassingen gebeuren in overleg en na besluit van de stuurgroep van kandidaat Nationaal Park Scheldevallei.

Voor wat de GEMEENTEN en PROVINCIES betreft, geeft respectievelijk de gemeenteraad en de provincieraad het mandaat aan respectievelijk het College van Burgemeester en Schepenen en de Deputatie om eventuele aanpassingen te vragen en te adviseren.

Voor de Provincie Oost-Vlaanderen heeft de Deputatie het mandaat om eventuele aanpassingen te vragen en te adviseren.

ARTIKEL 3. REALISATIE VAN DE DOELSTELLINGEN VAN HET NATIONAAL PARK

§1. Realisatie van het programma

De doelstellingen bedoeld in artikel 2, §1 zullen bij erkenning als Nationaal Park programmatorisch worden gerealiseerd door de op te richten vzw Nationaal Park Scheldevallei. De op te richten vzw Nationaal Park Scheldevallei heeft dan ook als taak het coördineren, afstemmen en initiëren van initiatieven en projecten in overeenstemming met het master plan en het operationeel plan.

§2. Financiering projecten

De gefaseerde opstart van projecten is afhankelijk van het aantrekken van financiering en cofinanciering. Onderhavige overeenkomst impliceert geen enkel engagement tot cofinanciering door de PARTIJEN met betrekking tot deze projecten.

Voor projecten die de bevoegdheden van de GEMEENTEN EN PROVINCIES raken staat het de GEMEENTEN EN PROVINCIES vrij al dan niet deel te nemen aan deze projecten.

§3. Complementaire samenwerking met partijen en partners

Met het oog op een maximale efficiëntie zal de op te richten vzw Nationaal Park Scheldevallei waar mogelijk steeds beroep doen op de capaciteit van de betrokken partijen en partners, binnen de grenzen van hun decretale bevoegdheden. Zodoende dienen in het coördinatieteam tewerkgesteld binnen de op te richten vzw Nationaal Park Scheldevallei slechts die capaciteiten te worden ontwikkeld die niet kunnen geboden worden door de betrokken partijen en partners en kan een maximale complementariteit en hefboom ten aanzien van de bestaande werkingen en partnerschappen worden bereikt.

§4. Gebruik van de naam 'Nationaal Park Scheldevallei'

Het gebruik van de naam Nationaal Park Vlaanderen, Nationaal Park op zichzelf of als onderdeel van een ander onderscheidingsteken is voorbehouden aan de door de Vlaamse Regering erkende Vlaamse parken en daaraan verbonden parkbureaus. Afspraken over aanpak van communicatie met verwijzing naar 'Nationaal Park Scheldevallei' worden door de PARTIJEN in het Bestuursorgaan gemaakt.

ARTIKEL 4. ORGANISATIESTRUCTUUR VAN HET NATIONAAL PARK SCHELDEVALLEI

§1. Principieel akkoord tot toetreding tot op te richten vzw Nationaal Park Scheldevallei

De PARTIJEN verklaren zich principieel akkoord om bij erkenning als Nationaal Park Scheldevallei binnen de 6 maand na die erkenning toe te treden tot de op te richten vzw Nationaal Park Scheldevallei. De gemeenteraad en de provincieraad van de betrokken gemeente en de provincie Antwerpen geeft delegatie aan respectievelijk het college van burgemeester en schepenen en aan de deputatie voor de toetreding tot de vzw Nationaal Park Scheldevallei.

Naast de GEMEENTEN en PROVINCIES worden de 4 terrein-beherende organisaties (De Vlaamse Waterweg NV, Natuur en Bos, Natuurpunt en vzw Durme) lid van de op te richten vzw Nationaal Park Scheldevallei, net als de 4 regionale/provinciale toeristische organisaties (Toerisme Oost-Vlaanderen, Toerisme Provincie Antwerpen, Toerisme Scheldeland en Toerisme Waasland).

De PARTIJEN kunnen in onderling overleg andere partners uitnodigen toe te treden tot de op te richten vzw Nationaal Park Scheldevallei. Ieder die wenst toe te treden tot de rechtspersoon zal uitdrukkelijk, schriftelijk de doelstellingen van het Nationaal Park Scheldevallei zoals opgenomen in het Master plan moeten onderschrijven voorafgaand aan de toetreding.

Dit geldt voor publieke of particuliere beheerders met een terrein gelegen in het Nationaal Park Scheldevallei waaronder landbouworganisaties, natuurorganisaties, erfgoedverenigingen, streekverenigingen, private eigenaars, ... op voorwaarde dat zij het beheer van hun terrein hebben afgestemd op de doelstellingen van het Nationaal Park Scheldevallei. Dit geldt ook voor actoren wiens medewerking nuttig is voor de realisatie van de doelstellingen van het Nationaal Park Scheldevallei.

In de statuten van de op te richten vzw Nationaal Park Scheldevallei worden de bepalingen van deze overeenkomst opgenomen en in detail uitgewerkt.

§2. Algemene Vergadering vzw: rol en samenstelling

De Algemene Vergadering van de op te richten vereniging vervult alle verplichtingen zoals bepaald in het Wetboek Vennootschappen en Verenigingen (WVV).

De algemene vergadering bestaat uit één vertegenwoordiger van elke partner die lid is van de op te richten vzw Nationaal Park Scheldevallei. Elke vertegenwoordiger heeft één stem. Elke vertegenwoordigde partner moet voldoen aan de bepalingen in 4. §1.

Het tweekoppig voorzitterschap van de Algemene Vergadering wordt waargenomen door de gouverneur of een gedeputeerde van PROVINCIE OOST-VLAANDEREN en de PROVINCIE ANTWERPEN.

De Algemene Vergadering wordt jaarlijks georganiseerd en tussentijds op vraag van het Bestuursorgaan.

§3. Bestuursorgaan: rol en samenstelling

Het bestuursorgaan is, naast de voorzitters, samengesteld uit 13 gemeentelijke vertegenwoordigers, 4 terrein-beherende organisaties (i.e. De Vlaamse Waterweg NV, Natuur en Bos, Natuurpunt en vzw Durme), twee vertegenwoordigers van de provincies, twee vertegenwoordigers van de Vlaamse overheid, twee vertegenwoordigers van de private eigenaars (landbouwers, landeigenaren, ...), twee vertegenwoordigers van de toeristisch-recreatieve partners en een vertegenwoordiger van het Regionaal Landschap Schelde-Durme. Voor de leden kan een plaatsvervanger aangeduid worden. Elke vertegenwoordigde partner, elk lid van het bestuursorgaan en elke plaatsvervanger moet voldoen aan de bepalingen in 4. §1.

Een vertegenwoordiger van het coördinatieteam is als waarnemer steeds aanwezig op de bestuursvergaderingen en kan door het bestuursorgaan aangeduid worden als secretaris van het bestuursorgaan.

De overheden vaardigen een politieke vertegenwoordiger (burgemeester, schepen, gedeputeerde, minister) af. De duur van het mandaat van deze politieke vertegenwoordigers is gekoppeld aan de legislatuur van hun overheidsniveau. Minimum de helft van de politieke vertegenwoordigers heeft natuur in zijn pakket van bevoegdheden.

Het voorzitterschap van het bestuursorgaan is in handen van twee voorzitters, namelijk de gouverneur of een gedeputeerde van respectievelijk de PROVINCIE OOST-VLAANDEREN en de PROVINCIE ANTWERPEN.

Het bestuursorgaan komt minimum 4 keer per jaar samen en op vraag van de voorzitters.

De bevoegdheden en wijze van beslissen worden verder uitgewerkt en omschreven in de statuten en het intern reglement van de op te richten vzw.

§4. Begeleidingsgroep: rol en samenstelling

De begeleidingsgroep is een voorbereidende vergadering voor het bestuursorgaan en geeft aanbevelingen en feedback aan het bestuursorgaan. De begeleidingsgroep verzekert de inbreng van alle PARTIJEN en PARTNERS die zich positief willen engageren voor het Nationaal Park Scheldevallei. De begeleidingsgroep maakt een synthese van alle inbreng in tijdelijke en permanente, thematische of projectmatige werkgroepen die binnen het Nationaal Park functioneren.

De begeleidingsgroep bestaat uit één vertegenwoordiger van elke partner. Elke vertegenwoordigde partner moet voldoen aan de bepalingen in 4. §1.

De begeleidingsgroep vindt steeds een week voor het bestuursorgaan plaats.

§5. G50-groep: rol en samenstelling

De G50-groep krijgt feedback over de werking van het Nationaal Park en bespreekt in het bijzonder de jaarlijkse operationele plannen. Hierover geeft de G50-groep aanbevelingen en feedback aan het bestuursorgaan.

De G50-groep bestaat uit maximum 50 inwoners van het gebied. Inwoners kunnen zich kandidaat stellen voor G50-groep via een door het bestuursorgaan te bepalen procedure. Leden van de begeleidingsgroep en het bestuursorgaan kunnen geen lid zijn van de G50-groep. Inwoners van minimum de helft van de gemeenten moeten betrokken zijn.

De vertegenwoordiger van het Coördinatieteam roept de vergadering samen en is secretaris van de vergadering.

De G50-groep komt elk half jaar samen en vindt steeds in de maand voor het bestuursorgaan plaats.

§6. Uittrede, intrede of wijziging perimeter

Bij wens tot uittreding van GEMEENTEN, eventuele fusies van GEMEENTEN, eventuele wens tot toetreding van omliggende gemeenten of andere wijzigingen die een impact kunnen hebben op de perimeter van het Nationaal Park Scheldevallei of op de cofinanciering bedoeld in artikel 5. §2. komt het de Algemene Vergadering toe hierover afspraken te maken en te voorzien in een addendum bij deze overeenkomst.

ARTIKEL 5. BUDGETTAIR ENGAGEMENT VAN PARTIJEN

§1. Financiële verantwoording maximaal coördinatieteam

De oproep van de Vlaamse overheid voorziet een coördinatieteam van 3 VTE, met optie tot 3 VTE extra. De nota over de organisatiestructuur zal een verantwoording omvatten voor een coördinatieteam van 6 VTE bij opstart en een onderbouwing voor de financiering door Vlaanderen.

§2. Cofinanciering door GEMEENTEN

De GEMEENTEN zullen bij erkenning van het Nationaal Park Scheldevallei voorzien in een jaarlijkse cofinanciering voor het coördinatieteam via een subsidie aan de op te richten vzw Nationaal Park Scheldevallei. Deze cofinanciering gedifferentieerd over de GEMEENTEN. Deze gemeentelijke cofinanciering is gebaseerd op het volledige inwoneraantal van de betreffende gemeente vermenigvuldigd met 0,17 € met een plafond bij aanvang van 20.000 €. Deze cofinanciering geldt per kalenderjaar vanaf 01.01.2024 voor de duur van de overeenkomst en wordt jaarlijks geïndexeerd op basis van de gezondheidsindex (referentiemaand 01/2023). Het volledige inwoneraantal wordt per gemeentelijke legislatuur bepaald en vastgeklikt op basis van de statistieken van bevolking van het Rijksregister van de Federale Overheidsdienst Binnenlandse Zaken met als referentiejaar het laatste jaar van de voorgaande legislatuur.

De GEMEENTEN herbevestigen deze jaarlijkse cofinanciering bij aanvang van de legislatuur voor de duur van de legislatuur via de goedkeuring van de gemeentelijke meerjarenbegroting.

§3. Cofinanciering door PROVINCIES

De PROVINCIES voorzien bij erkenning van het Nationaal Park Scheldevallei in een cofinanciering van 15.000 € per jaar. Deze cofinanciering geldt per kalenderjaar vanaf 01.01.2024 en voor de duur van de overeenkomst. De deputatie van de Provincie Oost-Vlaanderen geeft haar principiële goedkeuring voor deze cofinanciering van 15.000 € per jaar, onder voorbehoud van goedkeuring van deze cofinanciering door de provincieraad.

De PROVINCIES herbevestigen deze jaarlijkse cofinanciering bij aanvang van de legislatuur voor de duur van de legislatuur via de goedkeuring van de provinciale meerjarenbegroting.

ARTIKEL 6.- DUUR VAN DE OVEREENKOMST

Deze overeenkomst treedt in werking voor onbepaalde duur bij de ondertekening door alle partijen.

ARTIKEL 7. WIJZIGINGEN, AANVULLINGEN EN BEËINDIGING

§ 1. Deze overeenkomst kan gewijzigd, aangevuld of beëindigd worden in consensus.

§ 2. De rechten van gelijk welke aard die zouden kunnen voortspuiten uit onderhavige overeenkomst, kunnen niet worden overgedragen aan derden, tenzij mits akkoord van de Partijen.

§ 3. Elke partij kan het geheel of een gedeelte van de overeenkomst verbreken per aangetekend schrijven, mits een opzeg ten laatste op 30 juni van het lopende kalenderjaar. De gehele of gedeeltelijke verbreking is effectief vanaf 1 januari van het daarop volgende kalenderjaar. Engagements genomen onder artikel 3, §2 blijven van kracht tenzij anders overeen gekomen tussen de betrokken partijen bij het betreffende project.

ARTIKEL 8. TE GOEDER TROUW

Partijen verbinden zich ertoe om te goeder trouw te handelen en in het bijzonder om alle overeenkomsten, documenten en akten uit te voeren en om alle redelijke handelingen te stellen of stappen te ondernemen die nodig of nuttig zijn voor de uitvoering te goeder trouw van onderhavige overeenkomst.

Opgemaakt te Wetteren op xxxxxxxxx 2023 in evenveel exemplaren als er partijen zijn. Elke partij verklaart een ondertekend exemplaar te hebben ontvangen.

Voor de COORDINATOR

Riet Gillis, voorzitter Regionaal Landschap Schelde-Durme

Piet Van Heddeghem, bestuurder Regionaal Landschap Schelde-Durme

Voor de gemeente Kruibeke

Burgemeester en de Algemeen Directeur
Voor de gemeente Temse

Burgemeester en de Algemeen Directeur

Voor de gemeente Waasmunster

Burgemeester en de Algemeen Directeur

Voor de gemeente Lokeren

Burgemeester en de Algemeen Directeur

Voor de gemeente Zele

Burgemeester en de Algemeen Directeur

Voor de gemeente Hamme

Burgemeester en de Algemeen Directeur

Voor de gemeente Berlare

Burgemeester en de Algemeen Directeur

Voor de gemeente Wichelen

Burgemeester en de Algemeen Directeur

Voor de gemeente Laarne

Burgemeester en de Algemeen Directeur

Voor de gemeente Wetteren

Burgemeester en de Algemeen Directeur

Voor de gemeente Destelbergen

Burgemeester en de Algemeen Directeur

Voor de stad Gent

Burgemeester en de Algemeen Directeur

Voor de gemeente Dendermonde

Burgemeester en de Algemeen Directeur

Voor de gemeente Lebbeke

Burgemeester en de Algemeen Directeur

Voor de stad Aalst

Burgemeester en de Algemeen Directeur

Voor de gemeente Buggenhout

Burgemeester en de Algemeen Directeur

Voor de gemeente Puurs-Sint-Amands

Burgemeester en de Algemeen Directeur

Voor de gemeente Bornem

Burgemeester en de Algemeen Directeur

Voor de gemeente Willebroek

Burgemeester en de Algemeen Directeur

Voor de gemeente Rumst

Burgemeester en de Algemeen Directeur

Voor de gemeente Boom

Burgemeester en de Algemeen Directeur

Voor de gemeente Niel

Burgemeester en de Algemeen Directeur

Voor de gemeente Schelle

Burgemeester en de Algemeen Directeur

Voor de gemeente Hemiksem

Burgemeester en de Algemeen Directeur

Voor de stad Antwerpen

Burgemeester en de Algemeen Directeur

Voor de provincie Oost-Vlaanderen

Namens de deputatie,
De gedeputeerde

Namens de provinciegriffier,
In opdracht,

Voor de provincie Antwerpen

Namens de deputatie,
De gedeputeerde

Namens de provinciegriffier,
In opdracht,

Bijlagen:

1. Management samenvatting van het master plan en operationeel plan
2. Kaart met natuurkernen en principeverklaring.
3. Een beschrijving van de organisatiestructuur van vzw Nationaal Park Scheldevallei.

Bijlage 1 Kaart met natuurkernzones en principeverklaring

Een groeimodel

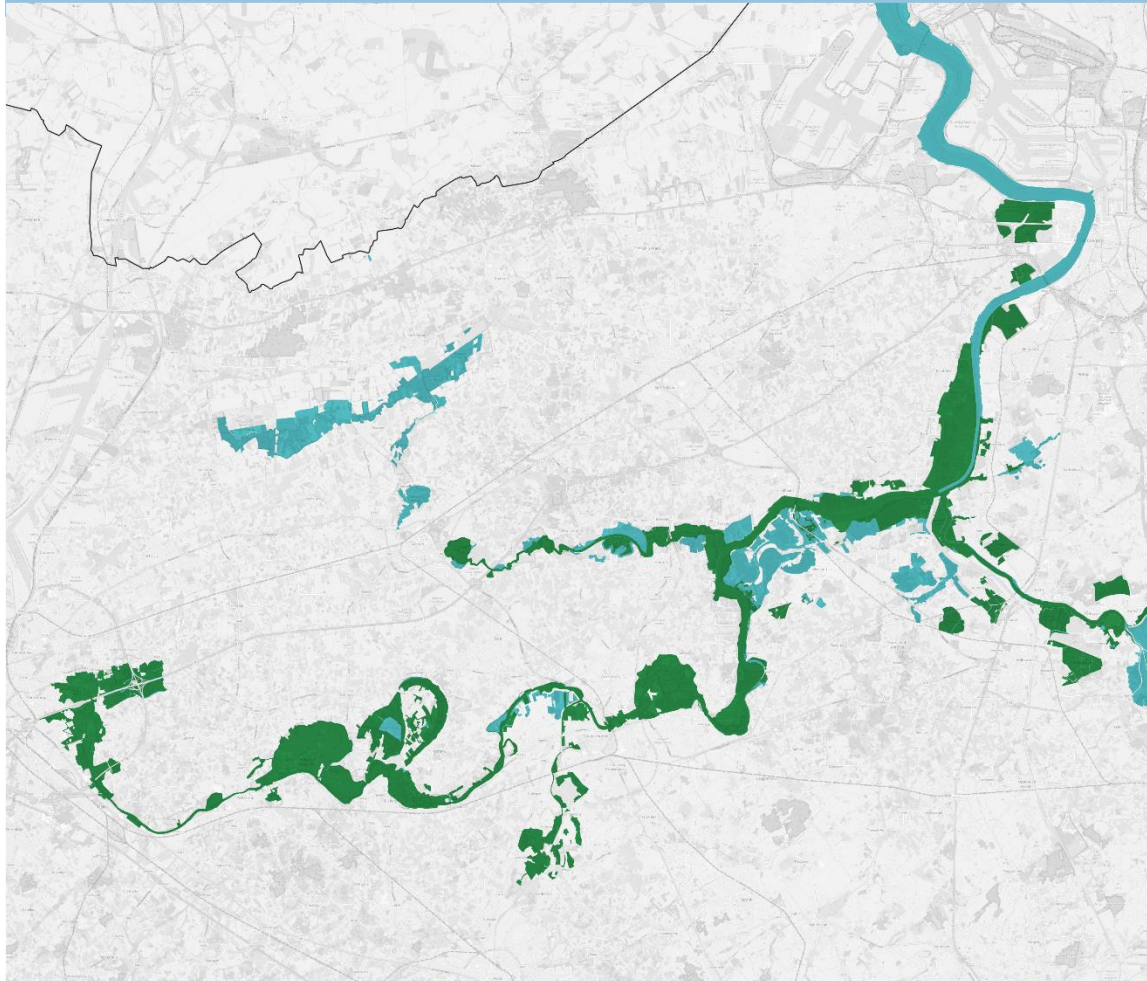
Het Nationaal Park Scheldevallei kiest om te evolueren naar meer dan 10.000 ha binnen een **groeimodel**, waarbij zowel de natuurkern in totaliteit, als het aandeel onder natuurbeheer, stapsgewijs groeien, voortbouwend op de bestaande beleidskaders:

- Anno 2023 bestaat er draagvlak tussen de partners over een natuurkern van ca 8.600ha,
- Op een termijn van 10 jaar zal (minimaal) 50% van deze oppervlakte (hetzij ca 4.300 ha) te worden opgenomen in een natuurbeheerplan type 3 of 4;
- Op een termijn van 24 jaar zal de natuurkern verder doorgroeien tot een oppervlakte +10.000ha, waarvan minimaal 75% opgenomen in een natuurbeheerplan type 3 of 4. Aangezien het overgrote deel van deze gebieden gelegen is binnen de context van beslist beleid (VEN, SBZ-H en/of reeds besliste Sigmaplangebieden) wordt deze doelstelling haalbaar geacht. Deze inschatting maakt geen voorafname op planningsprocessen die nog gevoerd moeten worden, zoals bijvoorbeeld de verdere actualisatie van het Sigmaplan n.a.v. de klimaatverandering.

Hierbij wordt benadrukt dat het Nationaal Park dient beschouwd te worden als een **beleidsuitvoerend** orgaan en geenszins als een beleidsvormende instantie (overigens heeft een Nationaal park geen bevoegde planningsbevoegdheid). Het is in de eerste plaats een gestructureerd samenwerkingsverband dat uitvoering geeft aan het beslist beleid (VEN, SBZ-H, Sigmaplan...) dat wordt ontwikkeld binnen de reguliere planningskaders, en waar nodig het flankerend beleid dat daarbij wordt toegepast. Bijgevolg kunnen de plannen die worden ontwikkeld in kader van het Nationaal Park, dan ook niet worden beschouwd als een 'beleidsmatig gewenste ontwikkeling' in de zin van de Vlaamse Codex Ruimtelijke Ordening (VCRO).

De kaart met de natuurkernzones en beheerplannen

De bekomen afbakening op basis van onderstaande criteria werd onderworpen aan een participatie- en overlegtraject dat tot stand kwam vanuit diverse workshops en bilaterale overlegmomenten. Finaal werd het voorgelegd aan de begeleidingsgroep, de stuurgroep van het kandidaat Nationaal Park Scheldevallei en de colleges en deputaties van de afzonderlijke gemeente en provincies. De oppervlakte natuurkern en natuurbeheerplan type 3 of 4 worden geduid op de figuren 2 en 3.



- Gewestgrens
- Natuurkern versie 28/03/2023
- Bestist en bestaand natuurbeleid in de Scheldevallei

Deze kaart geeft een overzicht van de natuurkern van het Nationaal Park Scheldevallei.

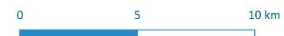
Deze kaart is onlosmakelijk verbonden met de principeverklaring voor kandidaat Nationaal Park Scheldevallei.

De omvang van de natuurkern bedraagt ca. 8600 ha.

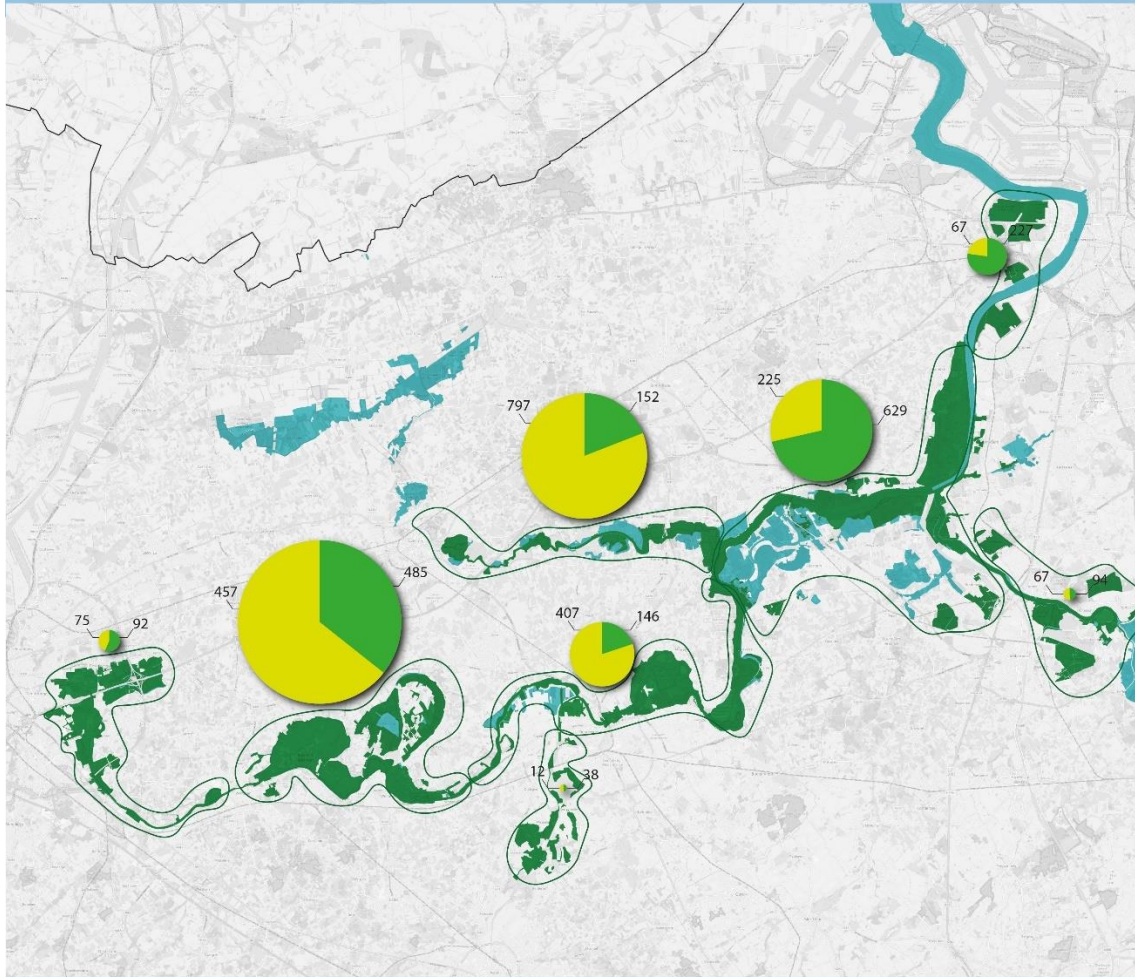
De natuurbeheerplannen type 3 of 4 binnen de huidige afbakening van de natuurkern bedragen ca. 1800 ha, ofwel 21%.

Basislaag:
- OSM

Kenmerk:4666835027.qgz
Datum:29-3-2023
Formaat:A3
Schaal: 1:155.000

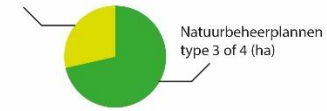


Figuur 1 Afbakening natuurkernzone voor het Nationaal Park Scheldevallei

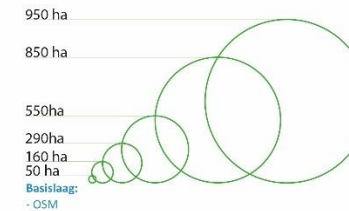


- Gewestsgrens
- Natuurkern versie 28/03/2023
- Bestist en bestaand natuurbeleid in de Scheldevallei

Reeds geïnventariseerde intenties tot uitbreiding van natuurbeheerplan type 3 of 4 (ha) - toestand 1/1/2023



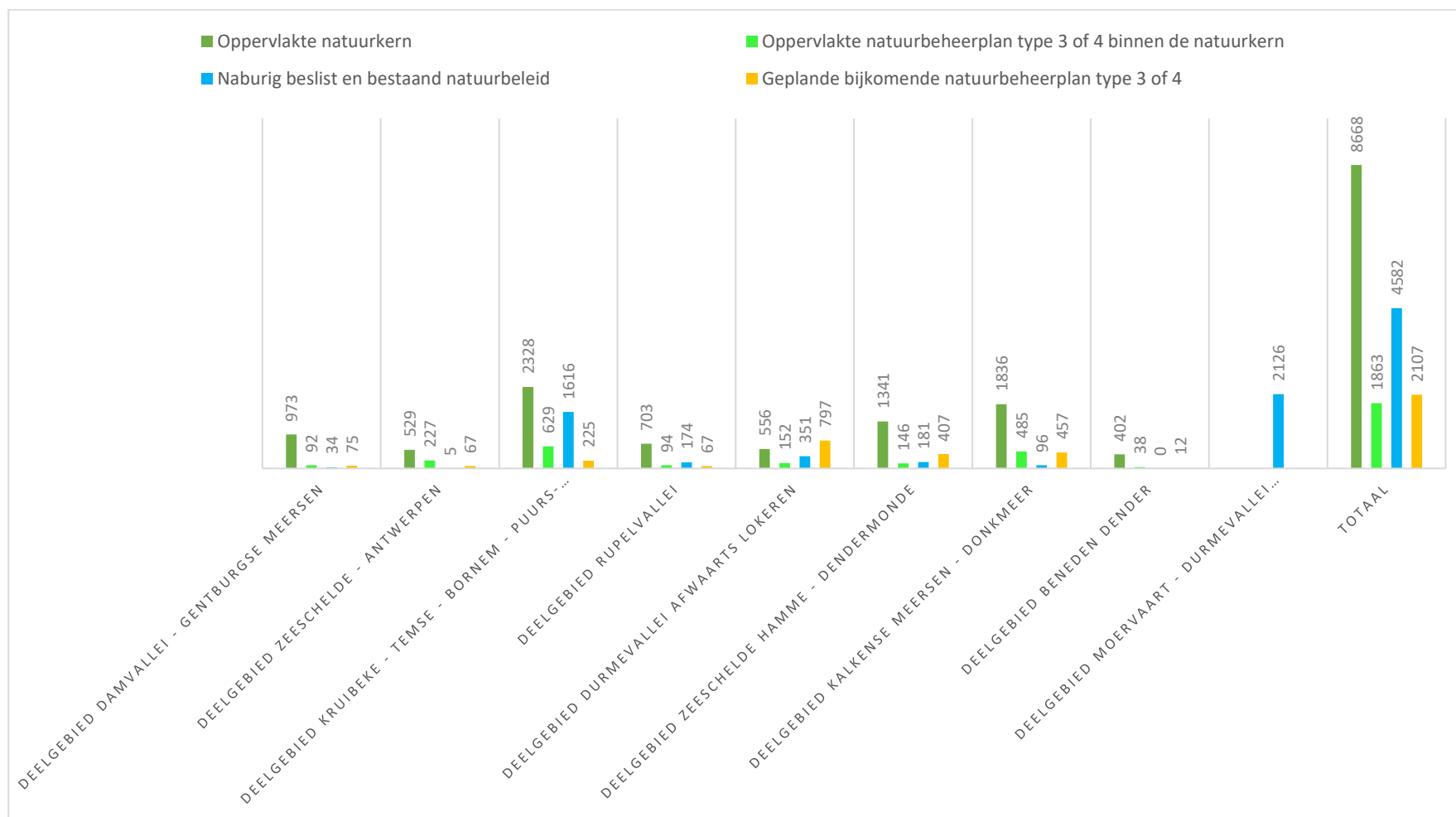
De reeds geïnventariseerde intenties tot uitbreiding betreffen Sigmagebieden (bestist beleid en te ontwikkelen of bestaande) of gebieden met intentieverklaringen van natuurstakeholders voor het ontwikkelen van een nbhp T4 i.f.v. het Nationaal Park Scheldevallei. Deze laatste categorie betreft een zeer klein aandeel van de oppervlaktes potentieel bijkomend natuurbeheerplan type 4.



Kenmerk:4666835027.ggz
 Datum :29-3-2023
 Formaat:A3
 Schaal: 1:155.000



Figuur 2 Huidige en geplande* natuurbeheerplannen per deelgebied in het Nationaal Park Scheldevallei



Figuur 3 Oppervlakte natuurkernzone, natuurbeheerplan en gepland bijkomend natuurbeheerplan type 3 of 4*

* Betreft Sigmagebieden (beslist beleid en te ontwikkelen of bestaande) of gebieden met intentieverklaringen van natuurstakeholders voor het ontwikkelen van natuurbeheerplan type 3 of 4 i.f.v. het Nationaal Park Scheldevallei.

De huidige afbakening van de natuurkern in het Nationaal Park Scheldevallei betreft ca. 8600 ha. Ongeveer 1800 ha is vandaag reeds opgenomen in een natuurbeheerplan type 3 of 4. Vanuit een bevraging van organisaties en terreinbeheerders in het werkingsgebied kan deze oppervlakte op korte termijn opgetrokken worden tot ca. 4.000ha. De doelstelling om over 10 jaar te evolueren naar een oppervlakte van minimaal 4300 ha (=50%) onder natuurbeheer type 3 of 4 is dan ook haalbaar.

Vanuit bestaand en beslist natuurbeleid heeft de natuurkern van het Nationaal Park een verdere uitbreidingspotentie van ca. 50%. Door de omvang van het gebied is de doelstelling om 10.000 ha natuurkern te bereiken binnen 24 jaar haalbaar. Op basis van de endogene groei die de voorbije jaren werd gerealiseerd inzake de toename van het aandeel valleigronden onder natuurbeheer, en de verwachting dat deze groei zich de komende jaren zal verderzetten, wordt de einddoelstelling om na 24 jaar te komen tot 75% onder natuurbeheer type 3 of 4 eveneens haalbaar geacht.

Principes voor operationeel plan en masterplan voor Nationaal Park Scheldevallei

Het doel van deze principes is om zekerheden te bieden aan de partners voor de werking van het Nationaal Park Scheldevallei, uiteraard binnen het wettelijke kader.

Engagementen in het masterplan en operationeel plan voor de komende 24 jaar:

1. De kaarten voor de afbakening van de natuurkernzones zijn opgebouwd vanuit volgende zones:
 - Bestaande groene bestemmingen
 - Bestaande VEN- en Habitatrichtlijngebieden
 - Waterlopen met bijhorende slikken, schorren en dijklichamen, excl. vaargeul afwaarts Schelle/Rupelmonde
 - De Sigmagebieden met natuurbestemming
2. Geen opname van herbevestigd agrarisch gebied (HAG) bestemd voor landbouw in de natuurkernzones.
3. Geen opname van bestaande woonzones en bedrijventerreinen of los- en laadkades in de natuurkernzones.
4. Geen andere uitbreiding van natuurkernzones dan deze voorzien in het masterplan en operationeel plan, tenzij in functie van het Sigmaplan (incl. Sigmaplan 3.0) voor de gebieden met natuurbestemming en/of van de realisatie van ander beslist beleid m.b.t. VEN, SBZ-H, uiteraard steeds in onderling overleg met de betrokken sectoren en de betrokken gemeenten en partners.
5. Afbakening van de natuurkernzones wordt gevolgd door verder uit te voeren planningsprocessen om op termijn van 10 jaar 50% van de natuurkern onder te brengen in een natuurbeheerplan type 3 en 4 en op termijn van 24 jaar 75%.
6. Het Nationaal Park Scheldevallei steunt de uitvoering/realisatie van:
 - het Geactualiseerd Sigmaplan conform de visies en timing die daartoe reeds in verschillende besluiten van de Vlaamse Overheid werden vastgelegd, en conform de daarrond gemaakte afspraken en ontwikkeld beleid inzake flankerend beleid, beheer, enz.
 - de S-IHD's van de betrokken Speciale Beschermingszones conform de afspraken die op Vlaams niveau rond het IHD-beleid werden gemaakt.
 - Soortenbeschermingsplannen die relevant zijn voor het gebied (otter, bever, roerdomp, kwartelkoning, vleermuizen, weidevogels, kamsalamander, porseleinhoen, ...)

- De uitvoering van goedgekeurde land- en natuurinrichtingsprojecten en de goedgekeurde projecten/plannen van de verschillende lokale besturen (provincies en gemeenten) en Vlaamse administraties/diensten (VMM, Aquafin, Departement Omgeving, ...).
7. Verbinden en verweven tussen de natuurkernzones gebeurt op basis van vrijwilligheid, in overleg met de landbouw-actoren en andere betrokken actoren, en met gebruik van het bestaand instrumentarium en de daaraan verbonden regels (incl. geen gebruik van onteigeningen en geen gebruik van instrumentarium met kracht van wet met als beweegreden de plannen van het Nationaal Park). Dit kan bijvoorbeeld in de vorm van:
- Extensief beheer op historische graslanden
 - Bebossing
 - Waterloopbeheer
 - Herstellen of versterken van kleine en/of lineaire landschapselementen
 - Bekijken hoe Nationaal Park Scheldevallei kan ondersteunen voor gebruik van de eco-regelingen van het Gemeenschappelijk Landbouwbeleid (in goedkeuring).
8. Private eigenaars die willen bijdragen aan de doelstellingen uit het Masterplan kunnen dit altijd op vrijwillige basis doen. Dit kan gaan over acties met betrekking tot natuurontwikkeling of tot andere doelstellingen uit het Masterplan vb. bosgroepen via bos-, natuur- of geïntegreerde beheerplannen, ...
9. Wanneer private eigenaars gronden verkopen en de kopers gronden buiten de natuurkernzones zoals voorzien in het Masterplan bestemmen of gebruiken voor natuur, dan worden deze niet opgenomen in de natuurkernzones van het Nationaal Park Scheldevallei. Het principe 4 gaat voor op dit principe.

Inhoudsopgave

<u>1</u>	<u>Hier stroomt schoonheid!</u>	3
<u>2</u>	<u>Missie en visie</u>	4
<u>2.1</u>	<u>Missie van Nationaal Park Scheldevallei</u>	4
<u>2.2</u>	<u>Visie van Nationaal Park Scheldevallei</u>	5
<u>3</u>	<u>Pijler 1: Verweven en verwilderen</u>	6
<u>3.1</u>	<u>Natuurkwaliteit: op de goede weg ...</u>	6
<u>3.2</u>	<u>Eén aaneengesloten gebied voor natuur</u>	6
<u>4</u>	<u>PIJLER 2: Verwonderen met verhalen</u>	8
<u>4.1</u>	<u>Een rijk snoer aan erfgoed</u>	8
<u>4.2</u>	<u>Eén gebied door een sterk, overkoepelend aanbod en verhaal</u>	8
<u>5</u>	<u>PIJLER 3: Intuïtief verkennen</u>	10
<u>5.1</u>	<u>Een kwalitatief toeristisch aanbod</u>	10
<u>5.2</u>	<u>Eén gebied door een sterk netwerk voor fietsers, wandelaars en op het water</u>	10
<u>6</u>	<u>PIJLER 4: Samen vorm geven en omarmen</u>	14
<u>6.1</u>	<u>Een sterke traditie van samenwerking</u>	14
<u>6.2</u>	<u>Eén gebied in de harten en de hoofden</u>	14

1 Hier stroomt schoonheid!

De eeuwenlange interactie tussen mens en natuur maakt dat dit gebied een zeer rijk historisch verleden heeft. Daarom dienen we met alle partners onze kandidatuur in om met het Rivierpark Scheldevallei door te groeien tot een 'Nationaal Park Scheldevallei'. Een onlinebevraging bij meer dan 2.000 inwoners toonde bovendien aan dat ook de inwoners van de Scheldevallei achter die ambitie staan.

Dit kandidaat Nationaal Park vormt een uniek rivierenlandschap centraal gelegen in Vlaanderen. De Schelde stroomt hier samen met de Rupel, de Durme en de Dender tot een uitgestrekt netwerk van rivieren. Land en water zijn vervlochten door tal van slikken, schorren, meanders, beken, meersen en wielen. De Scheldevallei herbergt een uitzonderlijke fauna en flora met spindotterbloemen, wilgenvloedbossen, otters, bevers, grutto's, zeearenden, finten of meivissen en zo veel meer. De Schelde is als getijdenrivier de ruggengraat.

In dit deel van de Scheldevallei is de getijdennatuur op zijn sterkst. Met dagelijkse getijdenverschillen tot 6 meter. Dit maakt dat het uitzicht nooit hetzelfde is. Hier maakt de rivier ook de overgang van brak naar zoet water. Deze getijdennatuur langs de Schelde, Dender, Durme en Rupel is uniek op Europese schaal.

CONCEPT

2 Missie en visie

2.1 Missie van Nationaal Park Scheldevallei

Samen werken in de Scheldevallei aan één aaneengesloten getijdengebied in een dynamisch landschap, geboetseerd door en voor mens en rivier, in de frontlijn van de klimaatverandering.

Eén aaneengesloten getijdengebied langs de rivieren

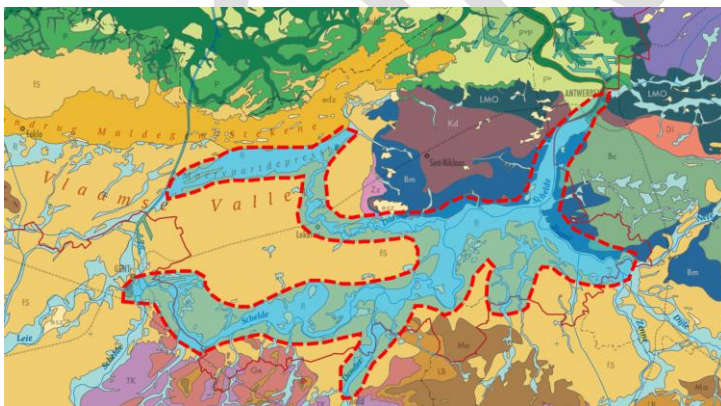
De Scheldevallei is een groot, aaneengesloten, samenhangend openruimtecomplex tussen Gent en Antwerpen dat als *uniek groenblauw lint* de verstedelijkte Vlaamse ruit doorkruist. De *rieviervalleien zijn structuurbepalend*. Vandaag functioneert dit gebied *ecologisch al als één geheel*. Nationaal Park zal dit versterken door te werken aan een grotere biodiversiteit en kwalitatievere natuur.

Geboetseerd door en voor mens en rivier

Nationaal Park Scheldevallei vertrekt vanuit de symbiose van mens en natuur en gaat met de geomorfologische, ecologische en cultuurhistorische bouwstenen van gisteren en vandaag aan de slag voor een mooie toekomst. De bewoners en bezoekers zullen dit verhaal verder uitbouwen en uitdragen.

De vallei bepaalt de grenzen

Niet alleen de getijden, ook de alluviale bodems, cuetafronten, dekzandruggen en depressies, de cultuurhistorische landschapsrelicten - zoals o.a. grachten, dijken en sluizen - en het valleigebonden ecosysteem bepalen mee de grenzen voor het toekomstig nationaal park. Uiteindelijk moeten de grenzen vooral worden gezocht daar waar het openruimtelandschap een hoge densiteit aan (landschappelijke) relicten en landschapsecologische waarden kent.



Situering van het onderzoeksgebied op de geologische kaart (kaartbron: Geopark Schelde Delta).

Een dynamisch landschap in de frontlijn van de klimaatverandering

De Scheldevallei is een dynamisch landschap. Het verandert elk moment door de op en neer gaande getijden. Door de dynamiek van de rivieren verandert dit landschap ook doorheen de tijden en zal het blijven veranderen. Ook al omdat dit gebied in de frontlijn van de klimaatverandering in Vlaanderen zit.

Samen werken

Nationaal Park Scheldevallei zal niet alleen één aaneengesloten gebied vormen maar ook één gebied in de harten en de hoofden van de bewoners en de bezoekers.

2.2 Visie van Nationaal Park Scheldevallei

Perimeter en principeverklaring

Het Nationaal Park Scheldevallei heeft als eerste *doelstelling de bescherming en ontwikkeling van de natuur met zijn ecosystemen, habitats en soorten. Deze natuur biedt tezamen met het erfgoed ook tal van mogelijkheden voor toeristen en recreanten.* Hierbij zien we:

- De natuur als bepalend kader
- De streekidentiteit als drager
- De lokale gemeenschappen als vliegwiel

De onderbouw voor onze visie is de kaart met de **perimeter van de natuurkernzones** van het Nationaal Park Scheldevallei en de **bijhorende principeverklaring**. De principeverklaring geeft aan hoe de kaart met de natuurkernzones is opgebouwd, hoe ze kan evolueren in de toekomst, hoe gewerkt wordt aan verbinden en verweven voor gebieden en soorten en wat het grote belang is van het principe van vrijwilligheid.

De landschapsbiografie toont dat de waardevolle cultuurhistorische en natuurlandschappen breder gaan dan de aangeduide natuurkernzones. Het ecologisch, cultuurhistorisch en recreatief potentieel van de Scheldevallei zit m.a.w. ook in de gebieden tussen en rond de afgebakende natuurkernzones. Op het terrein ervaart iedereen een **grote continuïteit**. Het Nationaal Park Scheldevallei is dan ook een **breder verhaal** dan enkel deze natuurkernzones.

Vier pijlers van de visie

De vier pijlers werken dit verder uit. Samenhang en verbinding zijn hierbij een rode draad. Deze ambitie rond samenhang en verbinding moet leiden tot:

- één aaneengesloten gebied voor natuur (door verwilderen en verweven)
- één gebied door een sterk, overkoepelend aanbod en verhaal
- één gebied door een sterk netwerk voor fietsers, wandelaars en op het water
- één gebied in de harten en de hoofden van de bewoners en bezoekers
- één gebied door afstemming van beleid (via de governance van het Nationaal Park Scheldevallei)

Vier pijlers werken uit wat Nationaal Park Scheldevallei plant te realiseren in dit gebied:

1. **Verwilderen en verweven**
Werken aan een blauwgroen landschap met unieke getijdennatuur.
2. **Verwonderen met verhalen**
Werken aan een snoer van authentieke belevingen aan het water.
3. **Intuïtief verkennen**
Werken aan een selectief ontsloten rust- en verblijfsgebied met bijzondere aandacht voor draagkracht.
4. **Samen vorm geven en omarmen**
Werken aan één gebied in de harten en de hoofden, aan een sterke band met partners, bewoners en bezoekers.

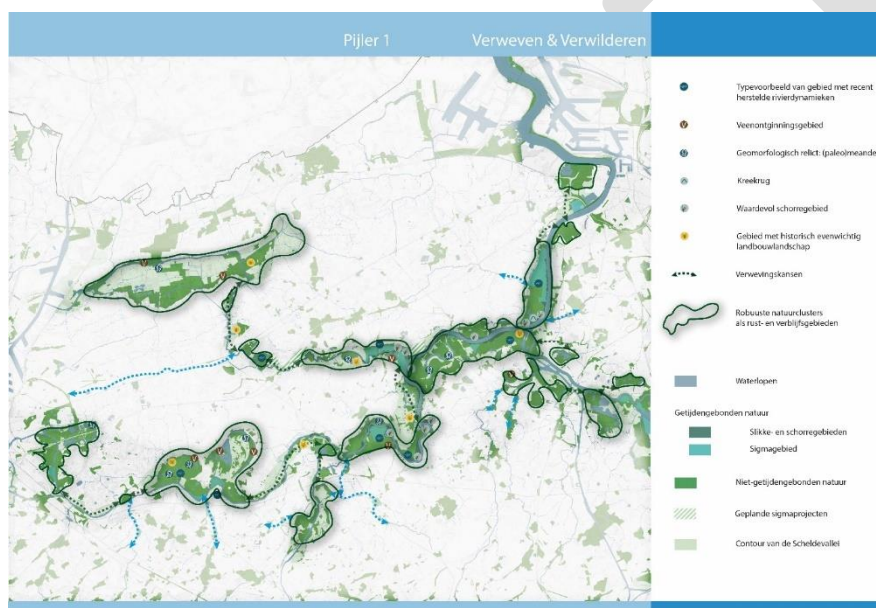
3 Pijler 1: Verweven en verwilderen

3.1 Natuurkwaliteit: op de goede weg ...

De natuurkwaliteit van deze regio heeft de voorbije twintig jaar een **enorme revival** doorgemaakt. Het areaal aan natuurgebied is sterk uitgebreid, de robuustheid van de gebieden is sterk toegenomen, er is voor toegenomen connectiviteit gezorgd, de waterkwaliteit is fors verbeterd, er zijn ingrepen om de fysische problemen van de rivier aan te pakken, enz. Dat alles kadert binnen een integrale lange termijn aanpak die ook anticipeert op problemen als klimaatverandering en zeespiegelstijging. Dat werk is nog niet klaar, maar onder meer in het kader van het Sigmaplan met de realisatie en het natuurbeheer van de overstromingsgebieden is er een heldere route uitgezet. De snelheid waarmee het klimaat verandert noopt ons echter om op middellange termijn naar bijkomende oplossingen te zoeken.

3.2 Eén aaneengesloten gebied voor natuur

“De Schelde is de ruggengraat in een opeenvolging van robuuste natuurclusters met ondersteunende verbindings- en verwevingsgebieden en groene stapstenen die van de vallei één aaneengesloten gebied maken.”



Het gebied omvat in globo de laag gelegen valleigebieden van de (getijdengebonden) Zeeschelde tussen Antwerpen en Gent, de afwaartse en deels getijdengebonden delen van de beneden-Durme, de beneden-Dender en de Rupelvallei. In een tweede fase wensen we de Moervaartdepressie als historisch bovenstrooms gebied van de Durme toe te voegen.

De Schelde en haar zijrivieren functioneren vandaag al als een aaneengesloten ecologisch systeem. De otter vindt zijn weg van de Moervaartvallei tot de Rupelstreek. De fint zwemt tot in de natte gebieden naast de rivieren om te paaien. Vogels fourageren over het ganse gebied. Maar uiteraard is hier nog veel ruimte voor verbetering.

De rivieren zijn hierbij cruciaal. Het Nationaal Park Scheldevallei heeft de ambitie om reeds aanwezige natuurwaarden in de Scheldevallei te versterken door het verbinden en verweven van de natuurclusters.

Natte natuurkernen als hotspots met focus op natte graslanden, moerasbos en getijdennatuur

De robuuste natuurclusters bestaan uit een reeks open en gesloten natuurlandschappen met diverse estuariene (slikken, schorren, wilgenvloedbossen) en niet-estuariene natuur (vochtige hooi- en graslanden, elzenbroekbossen, moeraszones,...). De oude meanders van Berlare, Dendermonde, Hamme en Bornem zijn sterk bebost.

De Scheldevallei streeft naar een aantal belangrijke en essentiële habitattypes in zowel het estuariene en als het niet-estuariene gedeelte. Sigmoplan zorgt voor de uitvoering van deze doelstellingen binnen de Sigmagebieden. Nationaal Park Scheldevallei wil met zijn acties in de natuurkernzones en door een sterkere samenhang en verbinding van het park bijdragen aan deze doelstellingen.

Acties rond natte natuurkernen zijn:

- Uitvoering van grootschalige plannen zoals het Sigmoplan en T.OP Dender
- Realisatie van moerasbossen
- In standhouden van (historisch) permanente graslanden beschermd door de natuurwetgeving
- Opmaak van (geïntegreerde) natuurbeheerplannen (i.f.v. type 3 en 4)
- Extensieve landbouw en carbon farming

Vernatting en verbeteren van waterkwaliteit

Het verbeteren van waterkwaliteit is een van de manieren om de natuurwaarde van de Scheldevallei te vrijwaren en te ontwikkelen met:

- Vernatting (met peilgestuurde drainage, plaatsen regelbare stuwen en spaar- en bufferbekkens)
- Verbeteren van de waterkwaliteit (via overstorten en waterzuivering i.f.v. eutrofiëring).

Verduisteren en verstillen als verwilderings- en verwevingsstrategie

De natuurclusters van de Scheldevallei kennen reeds een relatief lage mate van lichtpollutie en geluidsbelasting. Om ervoor te zorgen dat deze gebieden zich ook in de toekomst (nog meer) kunnen profileren als robuuste natuurclusters en het gezonde hart van de Scheldevallei zullen bepaalde gebieden verder ontwikkeld worden als rust-, stilte- of duisternisgebied.

Inzetten op iconsoorten

Het Nationaal Park Scheldevallei zet dan ook in op verschillende acties voor de verdere ondersteuning van de biodiversiteit en de iconsoorten met o.a. realiseren van het 'Plan Otter', het wegwerken van vismigratieknelpunten, weidevogelprojecten, vleermuizen (i.s.m. duisternisplannen), ...

Sluitstuk hierbij is de uitvoering van de lopende soortenbeschermingsprogramma's voor bever, otter, kleine modderkruiper, bruine kiekendief, porseleinhoen, vleermuis, kwartelkoning, roerdomp en kamsalamander. De uitbreiding van hun leefgebied is uiteraard van belang binnen Nationaal Park Scheldevallei.

Groenblauwe verbindingen

Groenblauwe verbindingen zijn essentieel om te verwilderen in de natuurkernzones en te verweven tussen de natuurkernzones. In het park werken we aan:

- Groenblauwe verbindingen tussen natuurkernzones
- Groenblauwe verbindingen in landbouwgebied
- Groenblauwe verbindingen in verstedelijkte omgevingen

In het Nationaal Park Scheldevallei staan een tiental grote projecten op stapel of in uitvoering om structureel de verbinding tussen de grote natuurkernzones te versterken zoals Groenpool Gentbrugse Meersen, het Sigmaproject 'Scheldemeander Heusden-Gentbrugge', het natuurinrichtingsproject aan Donkmeer in Berlare, een Provinciaal RUP voor Donkmeer, een brownfield convenant in Steendorp, de herontwikkeling van de Electrabelsite in Schelle, het Gewestelijk RUP voor de tweede fase van de Durmevallei, de opmaak en uitvoering van Werf 2 rond groen-blauwe verbindingen in het kader van T.OP Dender en een samenwerking met We are one World (i.e. het bedrijf achter Tomorrowland).

4 PIJLER 2: Verwonderen met verhalen

4.1 Een rijk snoer aan erfgoed

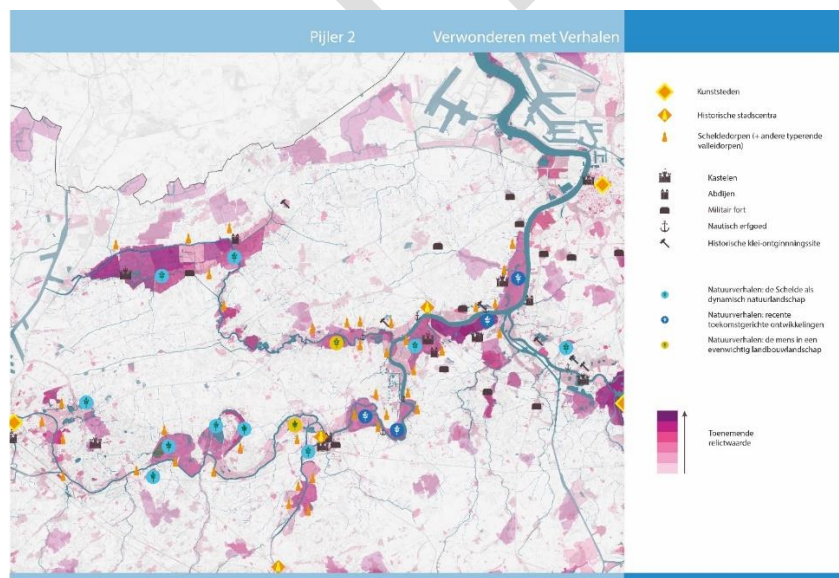
Het streekeigen landschapscomplex van de Scheldevallei typeert zich door een hoge erfgoedwaarde met tal van rivier- en watergebonden relictten zoals oude meanders, turfputten, wielen, kastelen en kasteelparken, steenbakkerijen, getijdenmolens, pittoreske Schelddorpen met waterfronten, nautisch erfgoed, enz. De veelheid aan relictten bevat een rijk arsenaal aan Scheldeverhalen die de historische eigenheid van het gebied onderstrepen en de streekidentiteit hebben gevormd. Dit moet dan ook gekoesterd worden.



4.2 Eén gebied door een sterk, overkoepelend aanbod en verhaal

“De combinatie van unieke valleilandschappen en natuurclusters verspreid over het gebied, in combinatie met een diversiteit aan culturele en watergebonden plekken en relictten vormen een troef om in de toekomst op in te zetten.”

De volgende pijlerkaart poogt om de relictwaarde van de Scheldevallei te vervatten in één kaart.



De Schelde als dynamisch natuurlandschap: van Oerschelde tot Sigma

De landschapsbiografie geeft een goed beeld van de natuurverhalen voor de Scheldevallei. Nationaal Park Scheldevallei zal deze natuurverhalen extra in verf te zetten door ze zichtbaar en beleefbaar te maken. Nationaal Park Scheldevallei doet dit op verschillende manieren:

- Realisatie van de *geosites/cultuurhistorische ankerpunten* van het Geopark Schelde Delta.
- Brochures en boeken, infoborden,
- *Belevingscentra/Musea* rond bijvoorbeeld Water & Woord en Rupelklei.
- *Evenementen* zoals STROOM. Festival in de Scheldevallei, i.s.m. Festival van Vlaanderen
- Uitbouwen van het *groot educatiepotentieel* over natuur en klimaat met natuurbelevingspaden, natuureducatieve pakketten, een overkoepelende gidsenwerking en centra in Molsbroek, Kalken, Bastion VIII, Donkmeer, Blaasveldbroek,...

De Schelde als economische ader met industriële relictten, agrarische nijverheid, watergebonden en nautisch erfgoed

Industrieel en nautisch erfgoed

De scheepswerven en de baksteen nijverheid zijn twee verhalen waar Nationaal Park op wil focussen. De landschapsbiografie maakte duidelijk dat dit erfgoed vergroeid is met de Scheldevallei. Ook hier doen we dit via uitgaven en sites zoals de Erfgoed-site Scheepswerven Baasrode en het gebiedsprogramma Rupelstreek. Uiteraard zal Nationaal Park Scheldevallei ook mee zorgen voor een educatieve werking.

Agrarisch erfgoed

De landschapsbiografie maakt duidelijk dat landbouwers de Scheldevallei mee gevormd hebben en nog steeds mee vormen. Ook het verhaal van agrarische nijverheid zal het Nationaal Park een plek geven in de educatieve werking. Kapstokken hiervoor zijn onder andere de bleekweides, de vlasrootputten, de wijmenteelt, de oude dijken, de visserij, ...

Daarnaast zijn streekproducten goede kapstokken om het agrarisch verhaal te vertellen. In de Scheldevallei zullen we dit koppelen aan de korte ketenwerking.

Schelde als strategische ader met kastelen, abdijen en militair erfgoed

De Kastelen van de Schelde als voorbeeld ...

Met steun van Toerisme Vlaanderen realiseerde Rivierpark Scheldevallei de voorbije jaren het project 'Van Steen tot Steen langs de Schelde'. Het 'Van Steen tot Steen'-project heeft als doelstelling om de prachtige kastelen langs de Schelde toeristisch uit te bouwen in een breed verhaal. Onder andere met de aankoop door Toerisme Vlaanderen van de Graventoren en de Getijdenmolen in Rupelmonde zetten we dit werk verder.

Een snoer van forten en dorpen

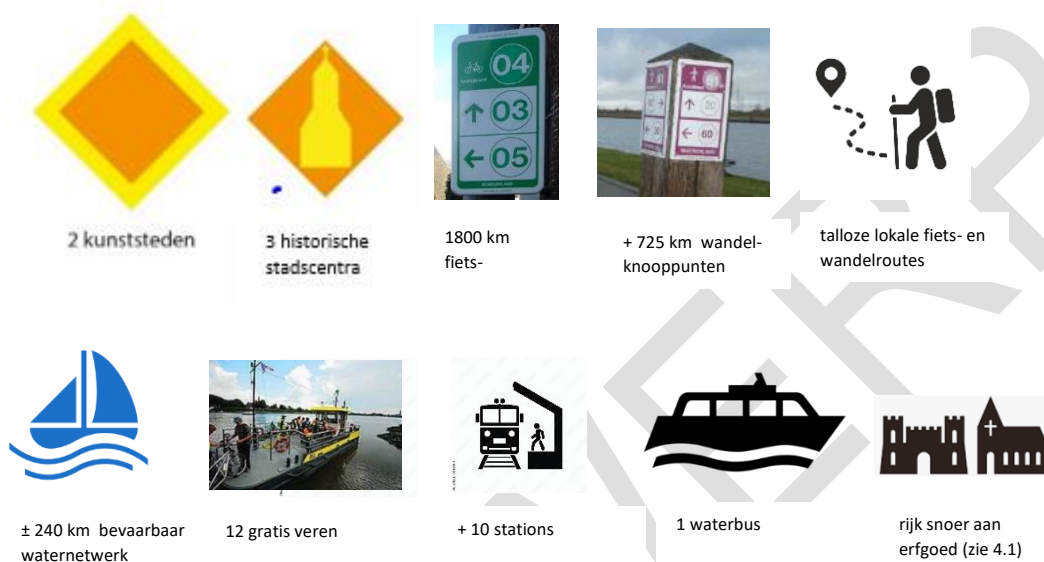
Het Fort van Liezele, 'het beste bewaarde fort van de vesting Antwerpen', opent dit jaar terug de deuren met een hernieuwd museum. Hiermee is het een trekker voor de overige forten en schansen in het Nationaal Park.

Ook vele Scheldevalleidorpen hernieuwen zich door heraanleg van het openbaar domein maar vooral door zich terug meer naar de rivieren te richten.

5 PIJLER 3: Intuïtief verkennen

5.1 Een kwalitatief toeristisch aanbod

De overkoepelende toeristische aanbod van de Scheldevallei combineert:



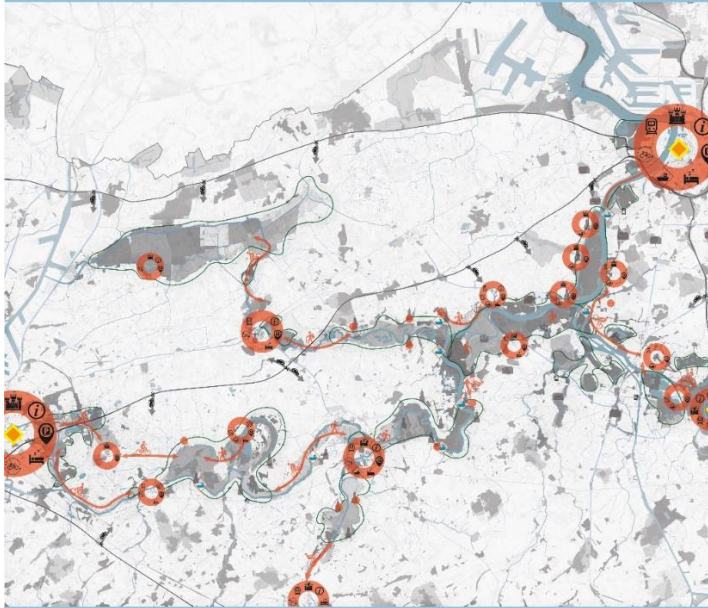
5.2 Eén gebied door een sterk netwerk voor fietsers, wandelaars en op het water

De Scheldevallei wordt selectief ontsloten, en dit voor verschillende vervoersmodi, rekening houdend met de draagkracht van het gebied. Doel is om een intuïtieve en gedifferentieerde ontsluiting te realiseren.

De Scheldevallei wordt gewaardeerd om de ademruimte, de rust, de stilte en het groen. Het fiets-, wandel- en vaarnetwerk in het park is vandaag reeds zeer uitgebreid en van hoge kwaliteit. Nergens heb je zoveel gratis veren en een waterbus en kan je zo lang fietsen via de jaagpaden zonder een verkeerslicht tegen te komen.

Het is tegelijkertijd een kwetsbaar natuurgebied. De draagkracht van de Scheldevallei betreft zowel de draagkracht van de natuur als de draagkracht van de bewoners en de andere gebruikers in de open ruimte (landbouwers, private eigenaars, ...).

Daarom zal veel aandacht gaan naar een selectieve ontsluiting als rust- en verblijfsgebied. We zullen onze onthaalplannen verder uitrollen en indien nodig bijsturen. We werken ook aan goed gekozen onthaallocaties.



- Knoppuntwaarde, cultuurhistorische en ontsluitingsmogelijke van onthaalpoorten
- Aanwezigheid van Schiedegerelisteerde erfgoedkwanten
- Treinstation aanwezig
- Aanwezigheid van een fietsverhuur/leed faciliteiten
- Voerdiensten of aanleg-structuur voor water-recreatie aanwezig
- Onthaalplekken
- Treinstation met relatief hoge knoppuntwaarde
- Voerdiensten
- Uit te bouwen recreatieve fiets- en wandelnetwerken
- Spoor- en autosnelwegen (vereenvoudigd)
- Afritencomplex bij autosnelweg die bijdraagt bij de ontsluiting van het Nationaal Park Schiedevalle
- Natuurcluster

*Bron: Scenariobank van het Bureau of Park Schiedevalle

ONTWIKKELING

Iconische plekken en kunststeden als onthaallocaties

De ontsluiting van de Scheldevallei zal optimaal georganiseerd worden via de gerichte aanduiding en ontwikkeling van onthaallocaties met telkens een hoog voorzieningenniveau voor specifieke doelgroepen en opgebouwd rond specifieke thema's. Deze onthaallocaties zijn geen poorten die we artificieel creëren. We gaan hierbij uit van bestaande infrastructuur met een toekomstgerichte een duurzame insteek.

We werken met drie categorieën van onthaallocaties:

- Nationaal Park Steden

Nationaal Park Scheldevallei is uniek doordat twee kunststeden - Gent en Antwerpen - aan de rand van het park liggen. Ook de centrumsteden zoals Dendermonde, Lokeren en Aalst spelen een belangrijke rol.

De stations en waterbus zijn belangrijke vervoersmodi. Vanuit de steden bevorderen we het wandelen, fietsen en varen naar en in het Nationaal Park.

- Nationaal Park Dorp/Gemeente

We denken hierbij aan dorpen als Rupelmonde, Sint-Amands, Wieze, Mespelaere, ... Drie prioriteiten staan hier voorop:

- Herwaardering van de Scheldevalleidorpen
- Kleinere musea en erfgoedplekjes verdienen hierbij extra aandacht.
- De prioriteit in deze poorten ligt op wandelen, fietsen en/of varen naar en in het Nationaal Park.

- Nationaal Park Sites

Dit zijn recreatiedomeinen en erfgoedsites. Ook hier vertrekken we vanuit bestaande infrastructuur met een toekomstgerichte een duurzame insteek. De prioriteit in deze poorten ligt ook hier op wandelen, fietsen en/of varen naar en in het Nationaal Park.

De (provinciale) domeinen waarvoor in het Nationaal Park nieuwe master plannen zullen gemaakt of uitgevoerd worden zijn: De Schorre, Puyenbroek, Nieuwdonk, Den Blakken en Hazewinkel.

De Kastelen van de Schelde zijn goede voorbeelden van de Nationaal Park Sites.

In elk van deze onthaallocaties is het aanbod aan functies belangrijk. Dit aanbod bepaalt de aantrekkingskracht en de knooppuntwaarde van deze onthaallocatie. Op de pijlerkaart staan deze functies aangegeven. We onderscheiden zeven mogelijke functies voor een onthaallocatie:

- Het treinstation en de waterbus
- Scheldegerelateerd erfgoedpunt
- Toeristisch/recreatief infopunt
- Aanwezigheid van veerdiensten of aanleginfrastructuur voor waterrecreatie
- Parkeergelegenheid
- Fietsverhuur en deelfaciliteiten
- Logiescluster

In de onthaallocaties zullen de verschillende functies zo veel mogelijk op elkaar afgestemd worden door bijvoorbeeld maximaal in te zetten op overstapmogelijkheden naar duurzame vormen van mobiliteit (zoals een fietsdeelsysteem, Hoppinpunten,...).

Uitbouw van een sterk en belevingsvol wandel- en fietsnetwerk

- Een sterk netwerk zonder **missing links** in het netwerk van paden en in de (wandel)knooppunten.
- Een **belevingsvol netwerk** opgehangen aan de onthaallocaties (met een netwerk van trage wegen, belevingspaden, uitkijkpunten, themaroutes, linken met hoevewinkels en hoevetoerisme, ...) en betrokken op het water (met de veren, de waterrecreatie, de domeinen, uitkijken op het water en de 'stranden' van de Schelde).
- Een **meerderdaagse beleving** op basis van de iconroutes voor fietsers en de GR-routes voor wandelaars.

Verluwen van verwilderde gebieden

Nationaal Park Scheldevallei is een lang uitgerekt park dat zich uitstrekt langs de rivieren. Hierdoor is het park extra kwetsbaar voor toeristisch-recreatieve druk. Een te hoge recreatiedruk is zowel voor de natuur, de omliggende landbouw/landeigenaars als de inwoners nefast. Ook voor de kwaliteit van een bezoek is dit belangrijk. De recreatiedruk dient dus begrensd en gespreid te worden door de **draagkracht** te respecteren:

- via beperkte padenstructuren bij de aanleg van gebieden.
- met een visie op recreatief en toeristisch medegebruik op de bestaande padenstructuren.
- via specifieke overlegorganen.

Sommige activiteiten worden graag uitgeoefend in verwilderde gebieden; wandelen met honden, vissen, en watersport, mountainbiken en gravelbiken. Dit zijn belangrijke en populaire activiteiten in het gebied. Nationaal Park wil deze activiteiten niet fnuiken maar wel in overleg bekijken hoe deze activiteiten te zoneren.

Uitbouwen van een Nationaal Park-waardig logiesaanbod in samenwerking met lokale ondernemers

Nationaal Park werkt aan een gediversifieerd aanbod op maat van het park. In de kunststeden en Aalst zijn de grote hotelketens aanwezig. Buiten deze steden bestaat het aanbod uit kleinere logies. Nationaal Park wil dit aanbod gericht aanvullen met:

- Iconische logies
- Logeren op de boerderij
- Jeugdlogies
- Sterke logiesclusters: in het sportdomein van Hazewinkel, aan het Donkmeer in Berlare en op de stadscamping van Linkeroever in Antwerpen lopen concrete plannen om de aanwezige logiescapaciteit te vernieuwen.

6 PIJLER 4: Samen vorm geven en omarmen

6.1 Een sterke traditie van samenwerking

Van Sigmoplan tot Rivierpark Scheldevallei

Al bijna 50 jaar werken de vele partners samen aan het Sigmoplan. Dit gaat gepaard met intensief overleg tussen vele partners en sectoren. Ook op vlak van toerisme is er een goede samenwerking met en binnen Toerisme Scheldeland en Toerisme Waasland. Hiermee werd de basis gelegd voor Rivierpark Scheldevallei. Dat op zijn beurt weer de voorloper is van Nationaal Park Scheldevallei.

Opmaak van het kandidaatsdossier voor Nationaal Park Scheldevallei

In 2021 werd onder impuls van departement Omgeving reeds een ruimtelijke gebiedsvisie opgemaakt.

In september 2022 werd een landschapsbiografie voor het gebied gefinaliseerd. Deze staat mede aan de basis en vormt het wetenschappelijke toetsingskader voor het master plan Nationaal Park Scheldevallei.

Op 22 en 23 november 2022 werd Workshop Nationaal Park Scheldevallei georganiseerd. Over vier deelworkshops heen, werden stakeholders verschillende onderzoeksvragen voorgesteld om de pijlers uit te diepen.

Op 6 februari 2023 werd een laatste workshop georganiseerd om het actieprogramma verder te concretiseren. In aanloop van deze workshop was er bilateraal overleg met elke gemeente en met de provincies.

Tijdens het ganse traject kwam de stuurgroep en de begeleidingsgroep tot half maart 2023 al zes keer samen. De stuurgroep is ook het orgaan dat alle stappen van het proces valideerde. De landschapsbiografie werd daarnaast door alle colleges en de deputaties gevalideerd.

6.2 Eén gebied in de harten en de hoofden

Nationaal Park Scheldevallei zal een aparte vzw-structuur oprichten als deel van de totale governance structuur en met onder anderen de gemeenten en provincies als sterkhouders. Insteek van de governance is dat Nationaal Park vertrekt vanuit een cultuur van samenwerking met aandacht voor draagvlak, medeverantwoordelijkheid en samenhang, ondersteund door een structuur van samenwerking.

Nationaal Park Scheldevallei is een uitgebreid gebied met veel partners. Daarom werken we actief aan het realiseren van één gebied in de harten en de hoofden van de bewoners en bezoekers.

Communicatiestrategie voor NP Scheldevallei

Nationaal Park zal samen met de toeristische en andere partners een **overkoepelend communicatieplan** opstellen en uitvoeren. De erkenning als Nationaal Park zal de aantrekkingskracht van het gebied voor (internationale) toeristen en recreanten vergroten. Het plan zal rekening houden met deze nieuwe realiteit. We zullen in het plan aandacht besteden aan de interne communicatie (partners, gidsen, ambassadeurs) en de externe communicatie (inwoners, recreanten, binnen- en buitenlandse toeristen).

Deze oefening zal gelinkt worden aan de bepaling van de **branding en positionering** van Nationaal Park Scheldevallei. Verhaallijnen vormen hierbij een overkoepelend kader voor de vele verhalen die over het landschap en haar (cultuur)historie te vertellen zijn en ze zijn bedoeld om het toeristisch-recreatief aanbod te versterken. De landschapsbiografie maar ook de verhaallijnen van Geopark Schelde-Delta en Toerisme Scheldeland/Waasland vormen de basis.

Sterke band met de partners i.f.v. draagvlak en samenwerking

Nationaal Park Scheldevallei zal dus een aparte vzw-structuur oprichten als deel van de totale governance structuur. Bijkomende aandachtspunten, waarvoor bijkomende afspraken en overeenkomsten zullen gemaakt worden, zijn:

- Structurele samenwerking met de **natuurbeheerders** en afstemming van het natuurbeheer zelf.
- Structurele samenwerkingen met **Geopark Schelde Delta, Toerisme Oost-Vlaanderen/ Toerisme Provincie Antwerpen, Sigmaplan en T.OP Dender.**
- Samenwerking over de grenzen heen met **Grenspark Groot-Saeftinghe, Nationaal Park Oosterschelde** en in de toekomst ook met **Natuurpark Rivierenland.**
- Samenwerking met **ambassadeurs, gidsenwerking en natuurouders.**

Sterke communicatie met inwoners i.f.v. bekendheid en draagvlak

De Scheldevallei is geen historische regio maar de band met de rivier is bij elke inwoner sterk. De basis ligt er dus om een sterk draagvlak bij de inwoners te realiseren. Hiervoor zal bijzondere aandacht gaan naar (informele) **inspraak** van bewoners (via onder andere een G50-groep) en **bottom-up ideeën**. Een specifieke groep zijn de bestaande gebruikers van het Nationaal Park Scheldevallei zoals jeugdbewegingen, MTB-clubs, ruiterverenigingen, festivals, sportevenementen, fotografieclubs (met natuurfotografen), ...

Ook een overkoepelende huisstijl zorgt voor herkenning en erkenning. Nationaal Park Scheldevallei werkt in het kader van het Sigmaplan en Rivierpark Scheldevallei al jaren aan zulk een **overkoepelende huisstijl** voor meubilair, infoborden en ook in communicatie. Nationaal Park zal deze huisstijl in overleg met de partners verder uitrollen.

Bijlage 3: Een beschrijving van de organisatiestructuur van vzw Nationaal Park Scheldevallei.

Nationaal Park Scheldevallei zal een aparte vzw-structuur oprichten als deel van de totale governance structuur. Insteek van de governance is dat Nationaal Park vertrekt vanuit een cultuur van samenwerking met aandacht voor draagvlak, medeverantwoordelijkheid en samenhang, ondersteund door een structuur van samenwerking.

1. Onze structuur

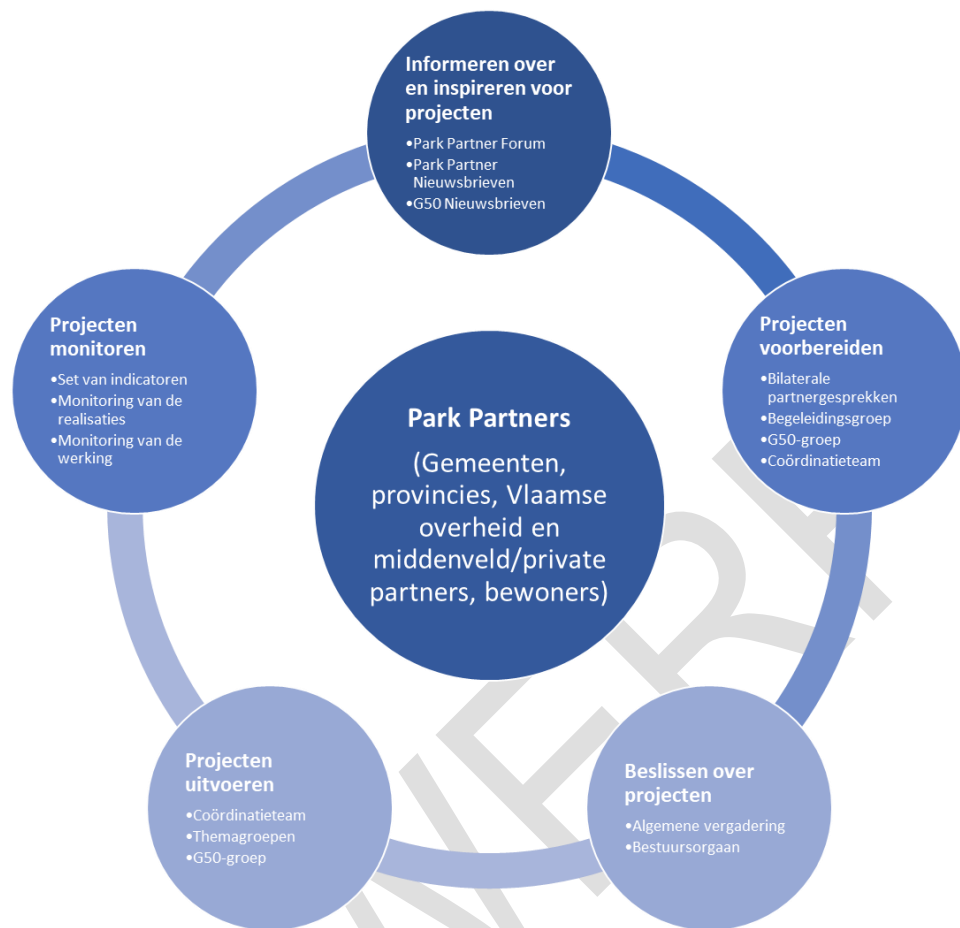
De Park Partners staan centraal in de werking van het Nationaal Park Scheldevallei. In het Nationaal Park hebben we vijf categorieën: gemeentelijke partners, provinciale partners, Vlaamse partners, middenveld-partners en bewoners-partners.

De Park Partners **bereiden de projecten voor**. Via bilaterale gesprekken georganiseerd vanuit het Coördinatieteam worden hun ideeën, plannen en ambities zo veel mogelijk geïntegreerd in het Nationaal Park Scheldevallei. De voorstellen tot projecten worden in de Begeleidingsgroep waarvan alle partners lid zijn, afgetoetst en besproken. Tenslotte wordt het jaarlijkse actieplan ook voorgelegd aan een G50-groep, een vergadering met 50 betrokken inwoners. Hiermee worden dus niet alleen de overheden en het middenveld betrokken maar ook de bewoners inclusief de horeca-ambassadeurs, gidsen, betrokken burgers en recreanten, middenstanders, landbouwers, landeigenaars, ...

De **beslissingen over de projecten** vallen in het Bestuursorgaan en de Algemene Vergadering.

De Park Partners zorgen in essentie voor **de realisatie** van het operationeel plan en het masterplan. Het Coördinatieteam heeft de taak bij de uitvoering van het operationeel plan en masterplan de partners te ondersteunen, te innoveren/initiëren, de participatie te versterken en waar afgesproken in het Bestuursorgaan zelf voor de uitvoering in te staan. Voor (de coördinatie van) de uitvoering van de kernthema's van het park (natuur/water, ruimte, toerisme/recreatie, erfgoed/cultuur en landbouw) en voor de belangrijkste projecten worden themagroepen opgericht.

Om de Park Partners in al hun geledingen **op de hoogte te houden en te betrekken** zijn er een Park Partner Forum (een intranet-platform) en Park Partner Nieuwsbrieven (voor de stakeholders en de betrokken bewoners).



2. Een aparte vzw

Nationaal Park Scheldevallei zal een nieuwe, specifieke vzw oprichten.

Het Bestuursorgaan en de Algemene Vergadering van deze vzw beslissen over de projecten van het Nationaal Park Scheldevallei. De rol en samenstelling van deze bestuursorganen staan beschreven in de samenwerkingsovereenkomst en worden verder uitgewerkt in de statuten en een intern reglement.

3. Het Coördinatieteam

Voor de uitbouw van het Nationaal Park Scheldevallei wordt een coördinatieteam opgericht. Dit coördinatieteam krijgt van de Park Partners een welomschreven en sterk mandaat en voldoende middelen om de coördinatie van de uitvoering van het master plan en het operationeel plan voor Nationaal Park Scheldevallei op zich te nemen.

Op basis van de gestelde doelen van het Nationaal Park Scheldevallei zijn voor de uitvoering van de taken van het coördinatieteam volgende functies van belang:

- Coördinatie
- Marketing
- Financiën en administratie
- Natuur, landschap en water

- Ruimte en omgeving
- Natuureducatie, Ranger-werking en sensibilisering/events
- Onthaalpoorten, erfgoed, toerisme en recreatie
- Monitoring en wetenschap

We starten met 6 VTE die volledig gefinancierd kunnen worden door de bijdragen van de Vlaamse overheid en afgesproken bijdragen van de gemeenten en provincies. Idealiter groeit deze structuur door tot 7,5 VTE met extra (project)subsidies van hogere overheden.

Voor elke functie is coördinatie het sleutelwoord. Het gaat over coördinatie: van (nieuwe) acties en projecten, van de partners, van de op elkaar afgestemde timing en van op elkaar afgestemde plekken.

Voor een aantal taken zullen gesprekken gevoerd worden met partners van het Nationale Park om daarvoor een samenwerking aan te gaan zoals voor:

- 'Financiën en administratie' met het Regionaal Landschap Schelde-Durme.
- 'Natuureducatie, Ranger-werking en sensibilisering/events' met de provincies Antwerpen en Oost-Vlaanderen.
- 'Monitoring en wetenschap' met het Sigmaplan, INBO, Universiteit Antwerpen, Toerisme Vlaanderen en Toerisme Oost-Vlaanderen/Toerisme Provincie Antwerpen.
- De eerder vermelde structurele samenwerkingen met de natuurbeheerders, Geopark Schelde Delta, Toerisme Oost-Vlaanderen/ Toerisme Provincie Antwerpen, Sigmaplan, T.OP Dender, Grenspark Groot-Saeftinghe, Nationaal Park Oosterschelde en in de toekomst ook met Natuurpark Rivierenland.