



---

**2023\_CBS\_02163 Nieuw aanvullend reglement van de politie op het wegverkeer - gemeenteweg - Burggravenlaan - nieuwe verkeersmaatregel(en) - Vaststelling**

**Beslissing:** Goedgekeurd in besloten vergadering van 9 maart 2023

**Zijn aanwezig bij de beslissing van dit punt:**

de heer Mathias De Clercq, burgemeester-voorzitter; de heer Filip Watteeuw, schepenen; mevrouw Sofie Bracke, schepenen; mevrouw Astrid De Bruycker, schepenen; de heer Sami Souguir, schepenen; de heer Bram Van Braeckvelt, schepenen; mevrouw Isabelle Heyndrickx, schepenen; mevrouw Hafsa El-Bazioui, schepenen; mevrouw Evita Willaert, schepenen; de heer Rudy Coddens, schepenen; mevrouw Mieke Hullebroeck, algemeen directeur; de heer Danny Van Campenhout, adjunct-algemeendirecteur

**Bevoegd:** Filip Watteeuw

**Betrokken:** Mathias De Clercq

**Juridisch kader**

**De volgende bepalingen zijn van toepassing inzake de bevoegdheid:**

- De Nieuwe Gemeentewet 24 juni 1988, artikel 119;
- Het Decreet van 16 mei 2008 betreffende de aanvullende reglementen op het wegverkeer en de plaatsing en bekostiging van verkeerstekens, artikel 5, § 1, 2e lid;
- Het Decreet over het lokaal bestuur van 22 december 2017, artikel 41, 2°;
- Het gemeenteraadsbesluit van 15 december 2015, houdende de delegatie van de vaststellingsbevoegdheid inzake gemeentelijke aanvullende reglementen op het wegverkeer.

**De beslissing wordt genomen op grond van:**

- Wet betreffende de politie over het wegverkeer, gecoördineerd bij Koninklijk Besluit van 16 maart 1968;
- Decreet van 16 mei 2008 betreffende de aanvullende reglementen op het wegverkeer en de plaatsing en bekostiging van de verkeerstekens;
- Koninklijk Besluit van 1 december 1975 houdende algemeen reglement op de politie van het wegverkeer en van het gebruik van de openbare weg;
- Ministerieel Besluit van 11 oktober 1976 waarbij de minimumafmetingen en de bijzondere plaatsingsvoorwaarden van de verkeerstekens worden bepaald;
- Uitvoeringsbesluit van 23 januari 2009 betreffende de aanvullende reglementen op het wegverkeer en de plaatsing en bekostiging van de verkeerstekens;

- Omzendbrief MOB/2009/1 van 3 april 2009.

## **Motivering**

- De nieuwe maatregel die bij dit besluit getroffen wordt, is het invoeren van een dynamische zone 30 - schoolomgeving. Freinetschool 'De Boomgaard' heeft een nieuwe toegang gelegen in de Burggravenlaan nummer 251. Het instellen van een zone 30 in schoolomgevingen is bij wet verplicht. Deze dynamische snelheidsbeperking zal gelden bij begin en einde schooltijd.
- Bij collegebesluit van 24 maart 2022 werd op vraag van een burger een anti-parkeermaatregel voorzien om vlot in- en uit de garage te kunnen rijden, met name een parkeerhaak ter hoogte van huisnummer 318-319. Het parkeerverbod aan de overzijde van huisnummers 333-334 tot en met 350 werd opgeheven aangezien er parkeervakken buiten de rijbaan werden aangelegd.
- Bij collegebesluit van 28 oktober 2021 werden er verkeersmaatregelen getroffen in het kaderen van de invoering van een fietsstraat op de as Lentestraat, Herfststraat, Sint-Coletastraat en Lucas De Heerestraat die aansluit op de reeds bestaande fietsstraat Stropkaai-Toemaatragel. Deze 4 straten zijn als primaire stedelijke fietsroute die Ledeborg verbindt met Gent-Sint-Pieters opgenomen in het stadsregionaal fietsroutenetwerk dat werd goedgekeurd op het college van Burgemeester en Schepenen van 15 november 2018. De route maakt eveneens deel uit van het Lokaal Functioneel Fietsroutenetwerk (LFF-netwerk). Op de projectstuurgroep van 27 januari 2022 werd het ontwerp goedgekeurd zodat er een subsidie-aanvraag kan worden ingediend bij de Vlaamse Overheid via het zogenaamde Kopenhagenplan. Daarnaast zullen er voor dit project ook subsidies worden aangevraagd bij de Provincie Oost-Vlaanderen via het LFF-netwerk.

De Stad wenst hier een fietsstraat te maken. De as voldoet aan volgende fietsstraatcriteria:

- Meer dan 125 fietsers per uur
- Geen openbare vervoersassen in de straat
- Tussen de 250 en 300 pae (personen auto equivalent)
- De straat ligt op het Stedelijk Fietsroutenetwerk

De maatregelen komen de leesbaarheid van de fietsstraat over de volledige as ten goede.

De fietsstraat krijgt voorrang op alle zijstraten behalve wanneer ze de Zwijnaardsesteenweg kruist.

In het Verkeersreglement zijn een aantal wijzigingen doorgevoerd met betrekking tot de signalisatie in fietsstraten en dit vanaf 1 augustus 2021. Zo verdwijnt oa het verkeersbord F113 uit het Verkeersreglement en wordt de fietsstraat op de as Toemaatragel, Stropkaai, Lentestraat, Herfststraat, Sint-Coletastraat en Lucas De Heerestraat met zonale borden gesignaleerd.

Eveneens worden de onderborden bij het eenrichtingsverkeer C1 en F19 van

(M2/M4/M12 of M3/M5) naar respectievelijk M11/M17 gewijzigd. Speedpedelecs worden zoveel mogelijk gelijk gesteld met fietsen in straten met beperkt éénrichtingsverkeer, door het gebruik van de onderborden M11 en M17, waardoor zij ook in beide richtingen mogen rijden. Bromfietsen verlenen we geen uitzondering, omdat het mobiliteitsbeleid van Gent vooral actieve vervoerswijzen stimuleert. Bovendien vormen bromfietsen klasse B door hun combinatie van een hogere snelheid met een hogere massa een potentieel gevaar voor andere weggebruikers en hebben ze een grotere impact bij een ongeval.

- Bij collegebesluit van 28 oktober 2021 werd als nieuwe maatregel getroffen, de inrichting van 2 voorbehouden parkeerplaatsen voor elektrische voertuigen ter hoogte van huisnummer 55 van de Stropkaai gezien hier een publieke laadpaal vergund en geplaatst werd in het kader van de uitrol van de publieke laadpunten, goedgekeurd door de gemeenteraad van 19 december 2016. Elke publieke laadpaal bedient 2 parkeerplaatsen. Door het inrichten van voorbehouden parkeerplaatsen voor elektrische voertuigen garanderen we dat de laadpaal maximaal beschikbaar is voor het opladen van deze voertuigen.
- Bij collegebesluit van 8 juli 2021 werden in het kader van een totaal heraanleg van de Burggravenlaan een aantal maatregelen getroffen. De Burggravenlaan is een onderdeel van een belangrijke fietsas. Het betreft het instellen van diverse voorrangregelingen waarbij het oost-westverkeer de voorrang krijgt, verboden rijrichtingen voor bestuurders van tweewielers, geboden om verplicht het fietspad te gebruiken of hindernissen langs een bepaalde zijde langs te rijden of om af te slaan, een parkeerverbod om foutparkeren tegen te gaan, het signaleren van parkeerstroken, voorsorteerstroken en rijrichtingen, het instellen van markeringen die rijrichtingen scheiden of aangeven op welke plaatsen ze wel of niet mogen worden overschrijden of om oversteekplaatsen af te bakenen.
- Bij collegebesluit van 18 februari 2021 werd een voorbehouden parkeerplaats voor elektrische voertuigen ingericht ter hoogte van huisnummer 30 en een voorbehouden parkeerplaats voor autodelen ter hoogte van huisnummers 30-31 ingericht gezien hier een publieke laadpaal vergund en geplaatst werd in het kader van de uitrol van de publieke laadpunten, goedgekeurd door de gemeenteraad van 19 december 2016. Elke publieke laadpaal bedient 2 parkeerplaatsen. Door het inrichten van een voorbehouden parkeerplaats voor elektrische voertuigen garanderen we dat de laadpaal maximaal beschikbaar is voor het opladen van deze voertuigen. Door het inrichten van een voorbehouden parkeerplaats voor autodelen faciliteren we elektrische deelwagens, zoals bepaald in het Autodeelplan 2020, goedgekeurd door de gemeenteraad van 25 april 2016. De voorbehouden autodeelplaats zal gebruikt worden door elektrische deelwagens van een erkende autodeelorganisatie.
- Bij collegebesluit van 9 juli 2020 werd een circulatiewijziging getroffen in de ventweg van de Burggravenlaan om de fietsers de nodige ruimte te geven op de Stropkaai. Er werd eveneens ook een fietsoversteekplaats voorzien op de Burggravenlaan naar de ventweg.
- Bij collegebesluit van 7 mei 2020 werd de bushalte verhoogt op de hoek van Parklaan met Burggravenlaan en het voorzien van een afgescheiden fietspad.

- Bij collegebesluit van 31 januari 2019 werd voorbehouden parkeerplaats voorzien voor schoolbussen. De Boomgaard, school gelegen in de Bommelstraat, voorziet hier een nieuwe toegangspoort.
- Bij collegebesluit van 19 oktober 2017 werd als nieuwe maatregel een verdrijvingsvlak aangebracht. Verder werd de bestaande toestand geregulariseerd.

### **Bijgevoegde bijlage(n):**

- Aanvullend Reglement Burggravenlaan Dossier P371659 (deel van de beslissing)
- Signalisatieplan Burggravenlaan Dossier P-371659 (deel van de beslissing)

### **Beslissing**

#### **Beslist het volgende:**

##### **Artikel 1:**

Heft op het aanvullend reglement van de politie op het wegverkeer betreffende de gemeenteweg Burggravenlaan, goedgekeurd in zitting van 24 maart 2022, van zodra het nieuwe reglement in werking treedt.

##### **Artikel 2:**

Stelt vast het bijgevoegd aanvullend reglement van de politie op het wegverkeer en het signalisatieplan betreffende de gemeenteweg Burggravenlaan.

2023\_CBS\_02163 - Nieuw aanvullend reglement van de politie op het wegverkeer - gemeenteweg - Burggravenlaan - nieuwe verkeersmaatregel(en)

# Aanvullend reglement van de politie op het wegverkeer - gemeenteweg – Burggravenlaan

Vastgesteld in het College van Burgemeester en Schepenen van

Bekendgemaakt op

Geldig vanaf

Referentienummer

## Reglement

### Artikel 1

Op de Burggravenlaan, vanaf het kruispunt met de Bommelstraat tot huisnummer 269 geldt: de schoolomgeving wordt afgebakend. Het begin van de schoolomgeving wordt aangeduid; de toegang tot de school ligt in de zone; ook het einde van de schoolomgeving wordt aangeduid.

Dit wordt aangeduid door verkeerstekens:

- A23
- F4a
- F4b

Deze signalisatie is dynamisch.

### Artikel 2

Op de Burggravenlaan ter hoogte van het kruispunt met de Krijgslaan;  
op de ventweg van de Burggravenlaan richting Stropkaai ter hoogte van het kruispunt met de hoofdweg van de Stropkaai, aan de noordelijke zijde van het kruispunt;  
op de Burggravenlaan ter hoogte van het kruispunt met de Stropkaai en de Toemaattragel;  
op de Burggravenlaan ter hoogte van het kruispunt met de Burggravenlaan komende van de Stropkaai, aan de noordelijke zijde van het kruispunt geldt:

op het grondgebied van de Stad Gent op de kruisingen van het einde van het fietspad met de rijbaan aan de zijde van de spoorlijn en ter hoogte van huisnummer 326 A aan de zijde van de huizen en op de middenberm worden volgende maatregelen ingevoerd:

de bestuurders moeten voorrang verlenen;

de plaats waar de bestuurders, zo nodig, moeten stoppen om voorrang te verlenen, wordt aangeduid.

Dit wordt gesignaleerd door:

- verkeersborden B1
- wegmarkeringen overeenkomstig art.76.2 van de wegcode

### Artikel 3

Op de Burggravenlaan ter hoogte van de kruispunten met de aanliggende wegen en dit tussen het kruispunt met het kruispunt met Burggravenlaan richting Stropkaai en enerzijds, en met het kruispunt met de Lucas De Heerestraat anderzijds (deze kruispunten inbegrepen), geldt:

de bestuurders hebben voorrang.

Dit wordt gesignaleerd door:

- verkeersborden B15

#### **Artikel 4**

**Op de Burggravenlaan ter hoogte van het kruispunt met de Ottergemsesteenweg geldt:**

fietsers mogen de driekleurige verkeerslichten voorbijrijden om rechts af te slaan, wanneer het verkeerslicht op rood of oranjegeel staat, op voorwaarde dat zij hierbij voorrang verlenen aan de andere weggebruikers die zich verplaatsen op de openbare weg of op de rijbaan.

**Dit wordt gesignaleerd door:**

- verkeersborden B22

#### **Artikel 5**

**Op de Burggravenlaan vanaf huisnummer 329 in de richting van de Stropkaai geldt:**

verboden rijrichting voor iedere bestuurder;

de maatregel geldt niet voor fietsers en bestuurders van speed pedelecs.

**In de tegenovergestelde richting geldt:**

toegelaten rijrichting op de openbare weg met eenrichtingsverkeer;

fietsers en bestuurders van speed pedelecs mogen in de twee richtingen rijden.

**Dit wordt gesignaleerd door:**

- verkeersborden C1

- de verkeersborden worden aangevuld met onderborden M11

- verkeersborden F19

- de verkeersborden worden aangevuld met onderborden M17

#### **Artikel 6**

**Op de Burggravenlaan vanaf het Kruispunt met de Zomerstraat aan de kant van de huizen in de richting van Ottergemsesteenweg worden volgende maatregelen ingevoerd:**

op de Burggravenlaan vanaf het kruispunt met de Zomerstraat aan de zuidelijke kant van de straat in de richting van Bommelstraat worden volgende maatregelen ingevoerd:

de toegang is verboden voor bestuurders van rijwielen.

**Dit wordt gesignaleerd door:**

- verkeersborden C11

#### **Artikel 7**

**Op de Burggravenlaan ter hoogte van het kruispunt met de Lucas de Heerestraat, in oostelijke richting aan de zijde van de spoorlijn geldt:**

de bestuurders zijn verplicht rechtdoor te rijden.

**Dit wordt gesignaleerd door:**

- verkeersborden D1

#### **Artikel 8**

**Op de Burggravenlaan ter hoogte van huisnummers 329-331A op de middenberm geldt;**

**op de Burggravenlaan ter hoogte van huisnummers 318-319 op de middenberm geldt:**

de bestuurders zijn verplicht de hindernis langs rechts voorbij te rijden.

**Dit wordt gesignaleerd door:**

- verkeersborden D1

#### **Artikel 9**

**Op de Burggravenlaan in westelijke rijrichting ter hoogte van het kruispunt met de Burggravenlaan richting de Stropkaai wordt volgende maatregel ingevoerd:**

de bestuurders zijn verplicht rechtdoor te rijden;

de maatregel geldt niet voor fietsers en bestuurders van tweewielige bromfietsen klasse A en speed pedelecs.

Dit wordt gesignaleerd door:

- verkeersborden D1
- de verkeersborden worden aangevuld met onderborden M12

#### Artikel 10

Op de Burggravenlaan ter hoogte van huisnummer 325 wordt volgende maatregel ingevoerd:  
de bestuurders zijn verplicht rechts af te slaan;  
de maatregel geldt niet voor fietsers en bestuurders van tweewielige bromfietsen klasse A en speed pedelecs .

Dit wordt gesignaleerd door:

- verkeersborden D1
- de verkeersborden worden aangevuld met onderborden M12

#### Artikel 11

Op de Burggravenlaan van huisnummers 318-319 tot de Achilles Heyndrickxlaan aan de zuidelijke zijde van de weg in de richting van de Achilles Heyndrickxlaan geldt:

op de Burggravenlaan van huisnummer 7 tot de hoek met de Parklaan aan de noordelijke zijde van de weg;

op de Burggravenlaan van het kruispunt met de Zomerstraat tot Bellevue aan de noordelijk en zuidelijke zijde van de weg wordt volgende maatregel ingevoerd:

fietsers en bestuurders van tweewielige bromfietsen klasse A moeten het enkelrichtings-fietspad volgen, voor zover het in de door hen gevolgde rijrichting is gesignaleerd.

Dit wordt gesignaleerd door:

- verkeersborden D7

#### Artikel 12

Op de Burggravenlaan van de Ottergemsesteenweg tot de Zomerstraat aan de noordelijke zijde van de weg wordt volgende maatregel ingevoerd:

op de Burggravenlaan van de Zomerstraat tot de Ottergemsesteenweg aan de zuidelijke zijde van de weg wordt volgende maatregel ingevoerd:

voetgangers, fietsers en bestuurders van tweewielige bromfietsen klasse A moeten het deel van de openbare weg voor hen voorbehouden volgen. Voetgangers moeten daarbij het rechtse gedeelte volgen, fietsers en bestuurders van tweewielige bromfietsen klasse A het linkse gedeelte.

Dit wordt gesignaleerd door:

- verkeersborden D9

#### Artikel 13

Op de Burggravenlaan van huisnummer 289 tot de Zomerstraat wordt volgende maatregel ingevoerd:

het parkeren is verboden;

de parkeerreglementering geldt over een afstand van 11 m.

Dit wordt gesignaleerd door:

- verkeersborden E1
- de verkeersborden worden aangevuld met x-borden Xc

#### Artikel 14

Op de Burggravenlaan ter hoogte van huisnummer 262 geldt:

het parkeren is voorbehouden voor autocars;

het parkeren is voorbehouden tijdens volgende periode ENKEL OP SCHOOLDAGEN VAN 8u TOT

**18u;**

de parkeerreglementering geldt over een afstand van 25 m.

Dit wordt gesignaleerd door:

- verkeersborden E9d
- de verkeersborden worden aangevuld met onderborden Type V
- de verkeersborden worden aangevuld met x-borden Xc

#### **Artikel 15**

Op de Burggravenlaan ter hoogte van huisnummers 30-31 geldt:

- het parkeren is toegelaten;
- het parkeren is voorbehouden voor voertuigen waarop de parkeerkaart voor autodelen is aangebracht;
- de parkeerreglementering geldt over een afstand van 6 m.

Dit wordt gesignaleerd door:

- verkeersborden E9a
- de verkeersborden worden aangevuld met onderborden Type VII
- de verkeersborden worden aangevuld met x-borden Xc

#### **Artikel 16**

Op de Burggravenlaan ter hoogte van huisnummer 30 geldt:

- het parkeren is toegelaten;
- het parkeren is voorbehouden voor volgende categorie van voertuigen: elektrische voertuigen;
- de parkeerreglementering geldt over een afstand van 5,5 m.

Dit wordt gesignaleerd door:

- verkeersborden E9a
- de verkeersborden worden aangevuld met onderborden Type VIId
- de verkeersborden worden aangevuld met x-borden Xc

#### **Artikel 17**

Op de Burggravenlaan ter hoogte van huisnummer 55 van de Stropkaai geldt:

- het parkeren is toegelaten;
- het parkeren is voorbehouden voor volgende categorie van voertuigen: elektrische voertuigen;
- de parkeerreglementering geldt over een afstand van 11,5 m.

Dit wordt gesignaleerd door:

- verkeersborden E9a
- de verkeersborden worden aangevuld met onderborden Type VIId
- de verkeersborden worden aangevuld met x-borden Xc

#### **Artikel 18**

Op de Burggravenlaan ter hoogte van het kruispunt met de Lucas de Heerestraat, aan de oostelijke zijde van het kruispunt;

op de Burggravenlaan ter hoogte van het kruispunt met de Zwijnaardsesteenweg;

op de Burggravenlaan ter hoogte van het kruispunt met de Ottergemsesteenweg, reeds gesignaleerd vanaf huisnummer 318-319;

voorsorteringsspijlen op de rijbaan worden aangekondigd. Bestuurders moeten een welbepaalde rijstrook kiezen;

voorsorteringstroken worden afgebakend. Het is iedere bestuurder verboden de doorlopende streep te overschrijden, alsook links van de streep te rijden wanneer deze de twee rijrichtingen scheidt;

het is iedere bestuurder verboden de onderbroken streep die het naderen van de doorlopende

streep aankondigt te overschrijden, behalve om in te halen, om links af te slaan, om te keren of om van rijstrook te veranderen;

de bestuurders moeten de rijstrook volgen om in de door de pijlen aangewezen richting te rijden.

Dit wordt gesignaleerd door:

- verkeersborden F13
- wegmarkeringen overeenkomstig art.72.2 van de wegcode
- wegmarkeringen overeenkomstig art.72.3 van de wegcode
- wegmarkeringen overeenkomstig art.77.1 van de wegcode

#### Artikel 19

Op het kruispunt van de Burggravenlaan met de Krijgslaan;

op het kruispunt van de Burggravenlaan met de Zwijnaardsesteenweg;

op het kruispunt van de Burggravenlaan met de Ottergemsesteenweg;

op het kruispunt van de Burggravenlaan met de Lucas de Heerestraat geldt:

de bestuurders moeten de lichten van de driekleurige verkeerslichten opvolgen;

de plaats waar de bestuurders moeten stoppen ingevolge het verkeerslicht wordt aangeduid.

Dit wordt gesignaleerd door:

- verkeerslichten overeenkomstig art.61 van de wegcode
- wegmarkeringen overeenkomstig art.76.1 van de wegcode

#### Artikel 20

Op het kruispunt van de Burggravenlaan met de Krijgslaan;

op het kruispunt van de Burggravenlaan met de Zwijnaardsesteenweg;

op het kruispunt van de Burggravenlaan met de Ottergemsesteenweg geldt:

de voetgangers moeten de lichten van de tweekleurige voetgangerslichten opvolgen.

Dit wordt gesignaleerd door:

- verkeerslichten overeenkomstig art.63.1 van de wegcode

#### Artikel 21

Op de Burggravenlaan van het kruispunt met de Zomerstraat (behalve op het kruispunt) tot het kruispunt met de Ottergemsesteenweg, van huisnummer 299 tot en met de Achilles Heyndrickxlaan worden volgende maatregelen ingevoerd:

het is iedere bestuurder verboden de doorlopende streep te overschrijden, alsook links van de streep te rijden wanneer deze de twee rijrichtingen scheidt.

Dit wordt gesignaleerd door:

- wegmarkeringen overeenkomstig art.72.2 van de wegcode

#### Artikel 22

Op de Burggravenlaan van huisnummer 126 tot huisnummer 141;

op de Burggravenlaan van huisnummers 194-203 tot huisnummer 289;

op de Burggravenlaan in de westelijke rijrichting van halverwege huisnummer 301 tot huisnummer 323 en op het kruispunt met de Achilles Heyndrickxlaan worden volgende maatregelen ingevoerd:

het is iedere bestuurder verboden de onderbroken streep te overschrijden, behalve om in te halen, om links af te slaan, om te keren of om van rijstrook te veranderen.

Dit wordt gesignaleerd door:

- wegmarkeringen overeenkomstig art.72.3 van de wegcode

#### **Artikel 23**

Op de Burggravenlaan van het kruispunt met de Parklaan tot het kruispunt met de Krijgslaan langs beide zijden van de weg;

op de Burggravenlaan van het kruispunt met de Krijgslaan tot het kruispunt met de Ottergemsesteenweg langs beide zijden van de weg;

op het grondgebied van de Stad Gent op de Burggravenlaan ter hoogte van huisnummer 326-328A geldt:

fietsers en bestuurders van tweewielige bromfietsen klasse A moeten het fietspad volgen voor zover het rechts in hun rijrichting ligt.

Dit wordt gesignaleerd door:

- wegmarkeringen overeenkomstig art.74 van de wegcode

#### **Artikel 24**

Op de Burggravenlaan van huisnummer 323 tot huisnummers 333-334 aan de noordelijke zijde van de weg;

op de Burggravenlaan van huisnummers 329-331A tot huisnummer 336 aan de zuidelijke zijde van de weg geldt:

het parkeren op de rijbaan is verboden.

Dit wordt gesignaleerd door:

- wegmarkeringen overeenkomstig art.75.1.2<sup>o</sup> van de wegcode

#### **Artikel 25**

Op de Burggravenlaan van huisnummer 122 tot huisnummers 151-152 aan de noordelijke zijde van de weg;

op de Burggravenlaan van huisnummers 191-193 tot huisnummers 221-221B aan de noordelijke zijde van de weg;

op de Burggravenlaan van huisnummer 228 tot huisnummer 282 aan de noordelijke zijde van de weg;

op de Burggravenlaan van huisnummers 283-283C tot huisnummer 289 aan de noordelijke zijde van de weg geldt:

op de Stropbrug (Burggravenlaan) van de zuidelijken gevel van Stropkaai huisnummer 55 tot de Achilles Heyndrickxlaan aan de noordelijke zijde van de weg wordt volgende maatregel ingevoerd:

de denkbeeldige rand van de rijbaan wordt aangeduid. Het deel van de openbare weg dat gelegen is aan de andere kant van deze streep is voorbehouden voor het stilstaan en parkeren, behalve op autosnelwegen en autowegen.

Dit wordt gesignaleerd door:

- wegmarkeringen overeenkomstig art.75.2 van de wegcode

#### **Artikel 26**

Op de Burggravenlaan ter hoogte van het kruispunt met de Krijgslaan;

op de Burggravenlaan ter hoogte van het kruispunt met de Zwijnaardsesteenweg;

op de Burggravenlaan ter hoogte van huisnummers 221-221B;

op de Burggravenlaan ter hoogte van huisnummer 228;

op de Burggravenlaan ter hoogte van het kruispunt met de Ottergemsesteenweg;

op de Burggravenlaan ter hoogte van het kruispunt met de Stropkaai wordt volgende maatregel ingevoerd:

voetgangers moeten de oversteekplaats volgen om de rijbaan over te steken.

Dit wordt gesignaleerd door:

- wegmarkeringen overeenkomstig art.76.3 van de wegcode

#### **Artikel 27**

Op de Burggravenlaan ter hoogte van huisnummer 326A bij het dwarsen van de rijbanen wordt volgende maatregel ingevoerd:

fietsers en bestuurders van tweewielige bromfietsen moeten de oversteekplaats volgen om de rijbaan over te steken.

Dit wordt gesignaleerd door:

- wegmarkeringen overeenkomstig art.76.4 van de wegcode

#### **Artikel 28**

Op de Burggravenlaan ter hoogte van huisnummer 220 geldt;

op de Burggravenlaan ter hoogte van huisnummer 333-334 tot en met 329-331A tussen de rijrichtingen wordt volgende maatregel ingevoerd:

bestuurders mogen niet rijden, stilstaan of parkeren op de markeringen.

Dit wordt gesignaleerd door:

- wegmarkeringen overeenkomstig art.77.4 van de wegcode

#### **Artikel 29**

Op de Burggravenlaan van huisnummer 2-5 tot huisnummer 30;

op de Burggravenlaan van huisnummer 30 tot huisnummer 31;

op de Burggravenlaan van huisnummer 31 tot huisnummer 100;

op de Burggravenlaan van huisnummer 191 tot huisnummer 220;

op de Burggravenlaan van huisnummer 221-221B tot huisnummer 222;

op de Burggravenlaan van huisnummer 228 tot huisnummer 251;

op de Burggravenlaan van huisnummer 261 tot huisnummer 282;

op de Burggravenlaan van huisnummer 337 tot het kruispunt met de Stropkaai geldt:

op de Burggravenlaan ter hoogte van huisnummer 319 wordt volgende maatregel ingevoerd:

voertuigen moeten parkeren binnen de afgebakende plaatsen.

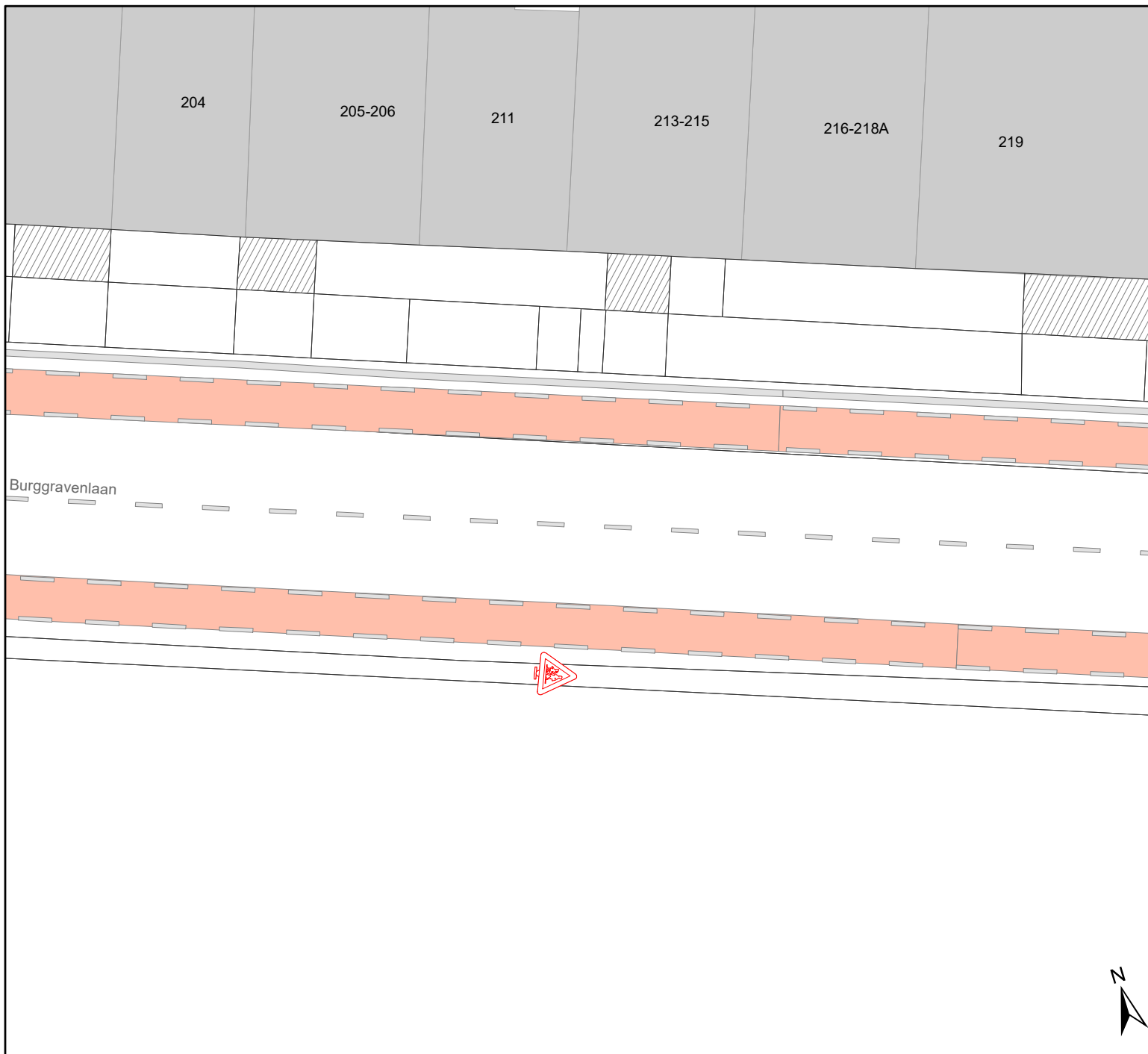
Dit wordt gesignaleerd door:

- wegmarkeringen overeenkomstig art.77.5 van de wegcode

---

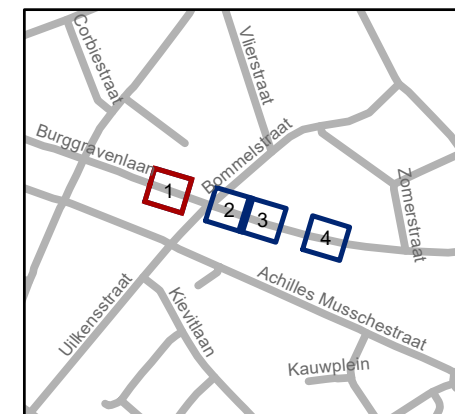
(einde reglement)





## Legende

-  Bestaande verkeersborden
-  Geplande verkeersborden
-  Te verwijderen verkeersborden
-  Bestaande wegmarkeringen
-  Geplande wegmarkeringen
-  Te verwijderen wegmarkeringen
-  Ander gepland dossier (in voorbereiding bij MOBBED)
-  Gepland paaltje



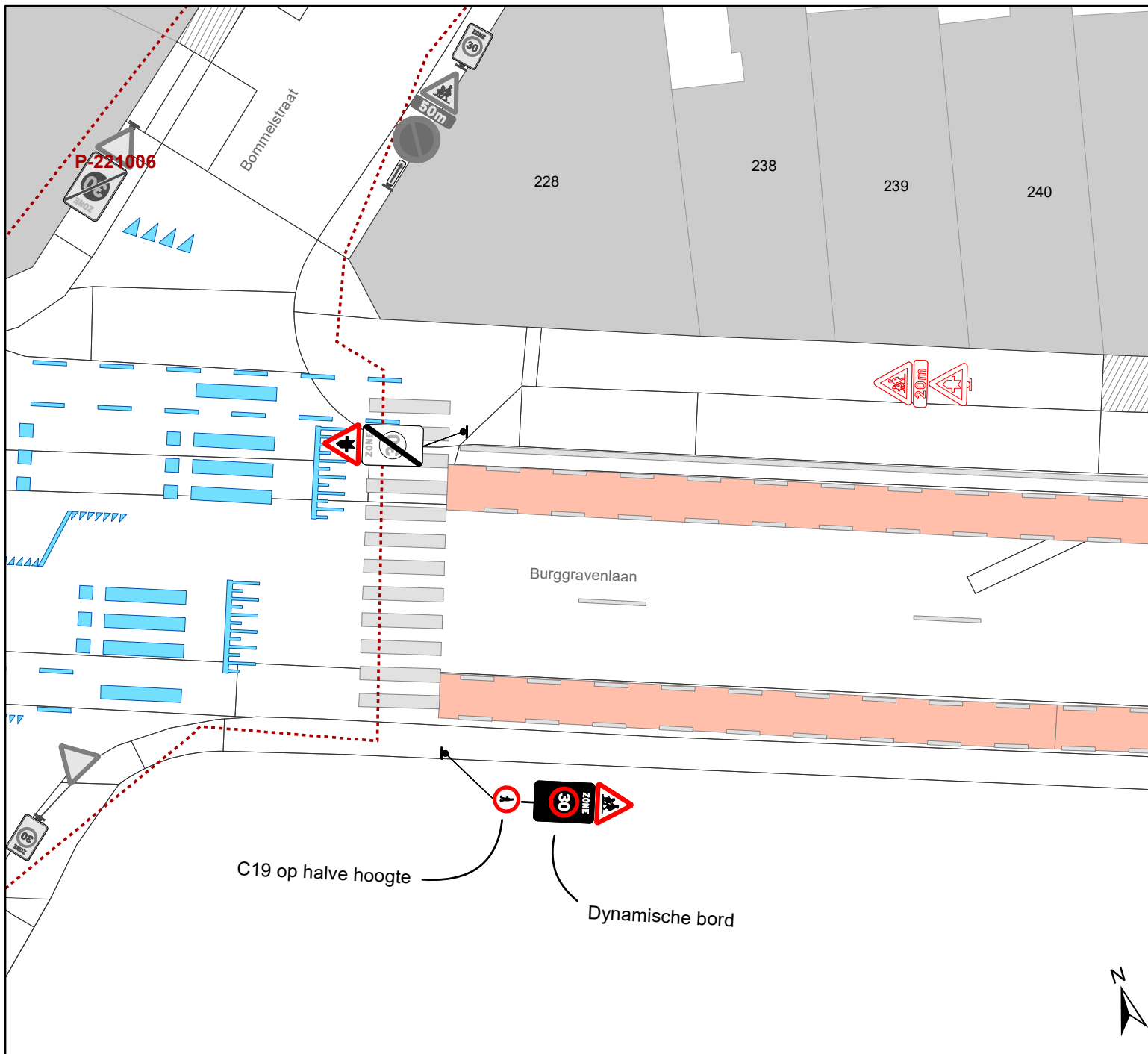
**gent:** Mobiliteitsbedrijf stad Gent  
Verkeerstechnische taken

### Burggravenlaan Dynamische zone 30

Dossiernummer P-371659

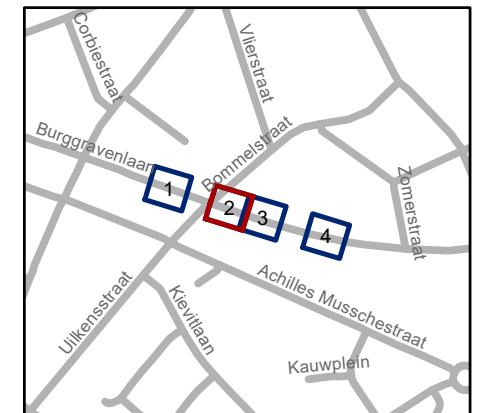
DATUM	SCHAAL	PLAN	P FORMAAT
15/02/2023	1/200	1/4	A4





## Legende

-  Bestaande verkeersborden
-  Geplande verkeersborden
-  Te verwijderen verkeersborden
-  Bestaande wegmarkeringen
-  Geplande wegmarkeringen
-  Te verwijderen wegmarkeringen
-  Ander gepland dossier (in voorbereiding bij MOBBED)
-  Gepland paaltje

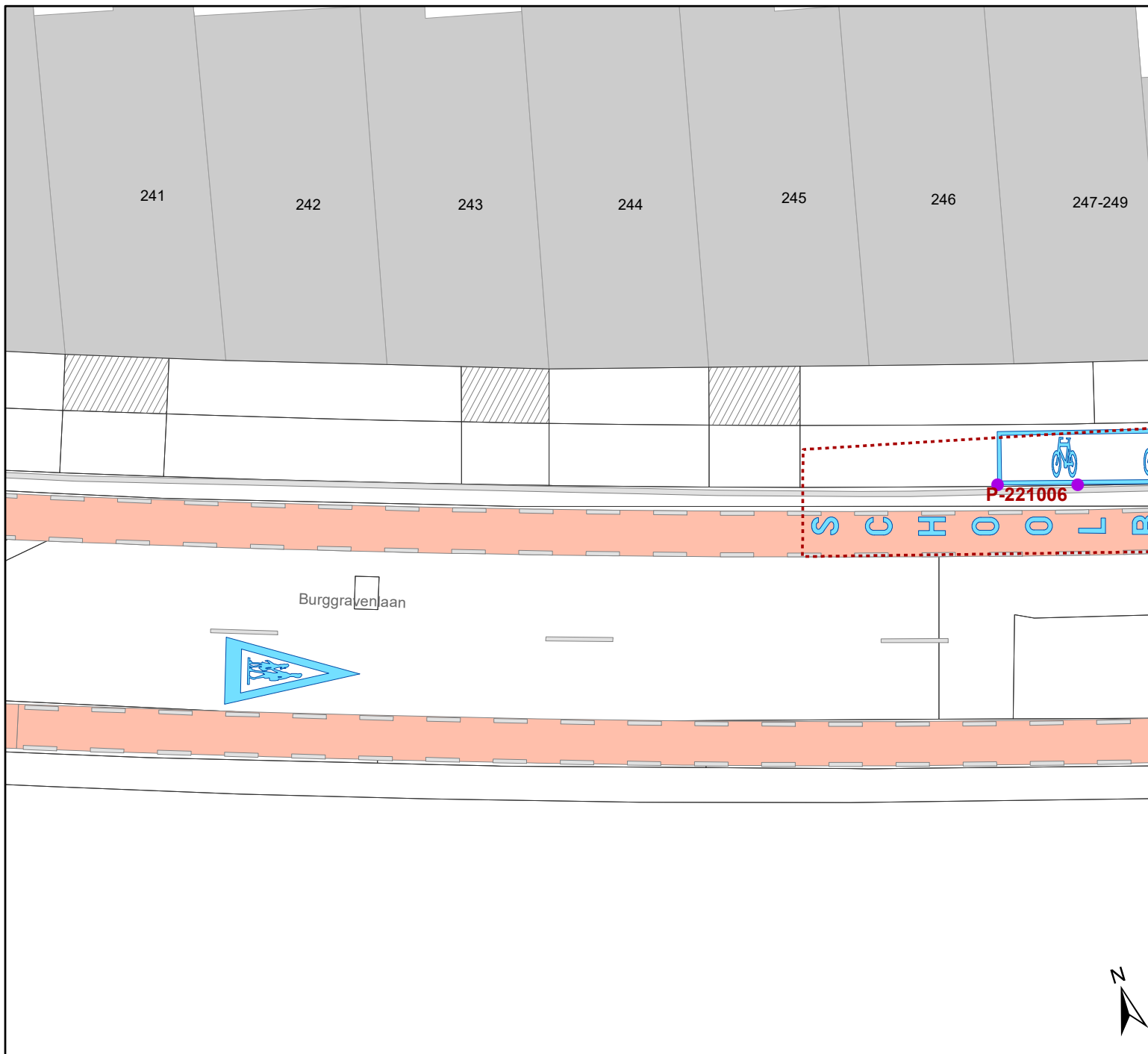


**gent:** Mobiliteitsbedrijf stad Gent  
Verkeerstechnische taken

**Burggravenlaan**  
**Dynamische zone 30**

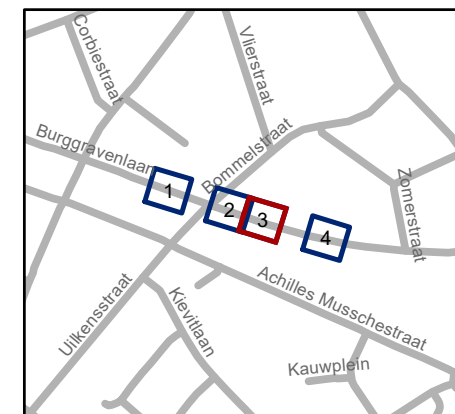
Dossiernummer P-371659

DATUM	SCHAAL	PLAN	P FORMAAT
15/02/2023	1/200	2/4	A4



## Legende

- Bestaande verkeersborden
- Geplande verkeersborden
- Te verwijderen verkeersborden
- Bestaande wegmarkeringen
- Geplande wegmarkeringen
- Te verwijderen wegmarkeringen
- Ander gepland dossier (in voorbereiding bij MOBBED)
- Gepland paaltje

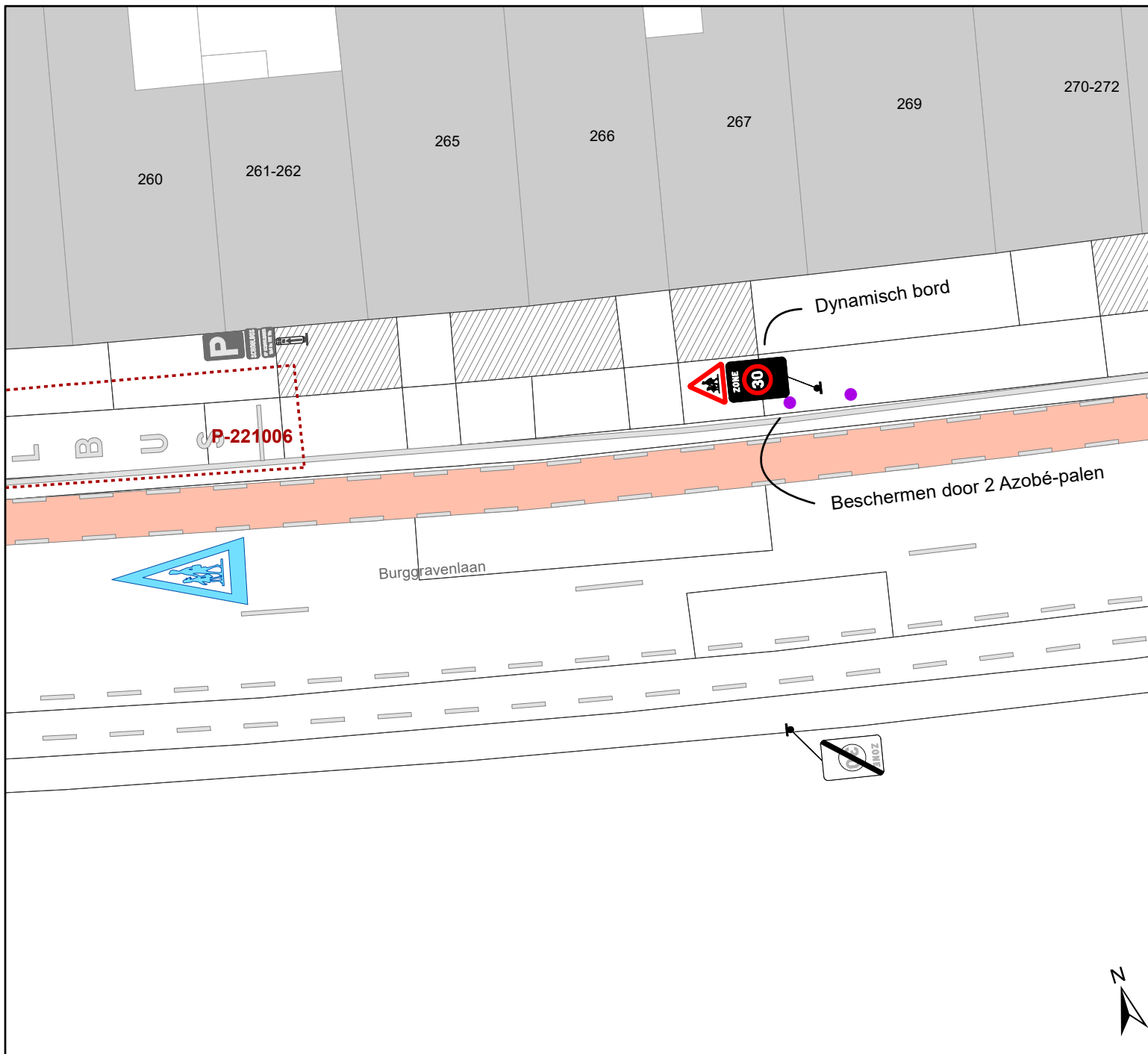


**gent:** Mobiliteitsbedrijf stad Gent  
Verkeerstechnische taken

### Burggravenlaan Dynamische zone 30

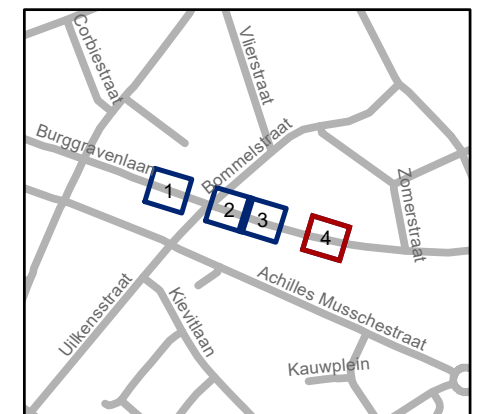
Dossiernummer P-371659

DATUM	SCHAAL	PLAN	P FORMAAT
15/02/2023	1/200	3/4	A4



## Legende

-  Bestaande verkeersborden
-  Geplande verkeersborden
-  Te verwijderen verkeersborden
-  Bestaande wegmarkeringen
-  Geplande wegmarkeringen
-  Te verwijderen wegmarkeringen
-  Ander gepland dossier (in voorbereiding bij MOBBED)
-  Gepland paaltje



**gent:** Mobiliteitsbedrijf stad Gent  
Verkeerstechnische taken

**Burggravenlaan**  
**Dynamische zone 30**

Dossiernummer P-371659

DATUM	SCHAAL	PLAN	P FORMAAT
15/02/2023	1/200	4/4	A4