



# Nederbrugstraat: toepassen decreet gemeentewegen Artikel 13

Nota als bijlage bij het gemeenteraadsbesluit houdende de voorlopige vaststelling van het rooilijnplan met het oog op de opname van de weg in het openbaar domein van de stad gent in toepassing van artikel 13 §5 van het gemeentewegendecreet

15 februari 2023

Entiteit  
Contactpersoon

Dienst Wegen, Bruggen en Waterlopen  
Evert Van Laere

## 1. Doelstelling

De Nederbrugstraat in Gentbrugge is een gemeente weg waarvan de ondergrond nog privaat is.

Artikel 13§5 van het decreet gemeentewegen laat sinds 1/9/2019 de gemeenteraad toe om een grondstrook zonder financiële vergoeding op te nemen in het openbaar domein als de gemeente met betrekking tot die grondstrook al dertig jaar bezitshandelingen heeft gesteld waaruit de wil van de gemeente om eigenaar te worden van de wegbedding duidelijk tot uiting komt.

Artikel 13 §5 van het decreet gemeentewegen stelt verder dat “onder meer het aanbrengen van een duurzame wegverharding over het geheel of over een substantieel deel van de weg of het aanbrengen van openbare verlichting als bezitshandelingen beschouwd”.

Het is de bedoeling van de Stad Gent om aan te tonen dat de Nederbrugstraat in aanmerking komt om op te nemen in het openbaar domein, en hierover de gemeenteraad een besluit te laten nemen, waarna deze opname in het openbaar domein kan verleden worden in een notariële akte, en overgeschreven in het kantoor rechtszekerheid.

## 2. Huidige situatie

### 2.1. Kadastrale percelen

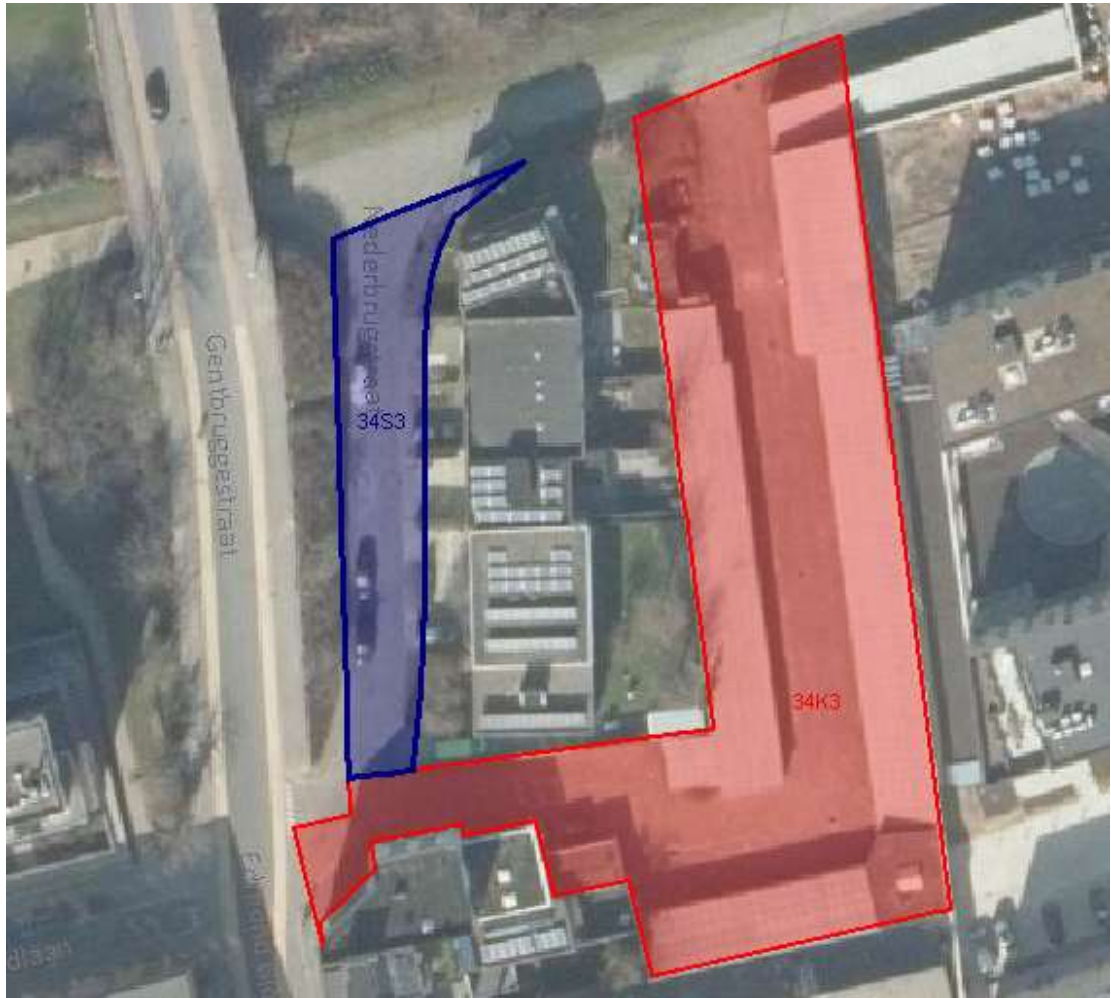
De Nederbrugstraat loopt gedeeltelijk over 2 private percelen:

- > Afdeling 22, Sectie B nummer 34S3 (44362B0034/00S003): Hier ligt de weg over het volledig perceel.
- > Afdeling 22, Sectie B nummer 34K3 (44362B0034/00K003): Hier ligt de weg over een gedeelte van het perceel.

Onderstaand figuur ter illustratie, in bijlage het -nog vast te stellen- rooilijnplan.



Figuur 1: aanduiding van de percelen. (De aanduiding van de weg en perceelsgrenzen zijn indicatief.) bron: [Home | Vastgoedinformatie | Stad Gent](#)



Figuur 2: Uit Orbit met luchtfoto uit 2021

## 2.2. Beschrijving van de weg

### > Zichtbaar

De rijbaan is uitgevoerd in kasseiverharding en de voetpaden langs de kant van de brug in betondallen. Langs de kant van de woningen zijn zowel verhardingen aangebracht als stroken groene berm.

De weg is uitgerust met openbare verlichting, verkeersborden, straatkolken, wegmarkeringen straatnaamgeving. (Zie 2.3 Foto's)

De straat is de doorgang naar het jaagpad langs de schelde vanuit de Edmond Blockstraat. De achterliggende garages dienen via de Nederbrugstraat bereikt te worden.

- > Nutsleidingen onder het wegdek.
  - Leidingen in beheer van Orange Belgium, Telenet en Proximus. Onderstaande afbeelding uit het KLIP platform geeft een schematische ligging weer van de leidingen, op de bijhorende foto kunnen we vaststellen dat deze leidingen effectief aanwezig zijn in de zone onder de berm.



Figuur 3: Figuur uit Klip-Vlaanderen



Figuur 4: Foto 2021: inspectieput van het type Proximus.

- Gasleidingen in beheer van Fluvius. Onderstaande afbeelding uit het KLIP platform geeft een schematische ligging weer van de leidingen, op de bijhorende foto kunnen we vaststellen dat deze leidingen effectief aanwezig zijn in de zone onder de berm.



Figuur 5: Figuur uit Klip-Vlaanderen



Figuur 6: Foto 2021: afsluiter van de gasleiding

- Riolering: onderstaande afbeelding uit het KLIP platform geeft een schematische ligging weer van de leidingen, op de bijhorende foto kunnen we vaststellen dat deze leidingen effectief aanwezig zijn in de zone onder de berm.



Figuur 7: Figuur uit Klip-Vlaanderen



Figuur 8: Foto 2021: deksel van de riolering

### 2.3. Foto's huidige situatie



*Figuur 9: Foto (16/02/2023) genomen vanaf de zijde aan de Schelde.*



*Figuur 10 : Foto (16/02/2023) genomen aan kruising met Gentbruggebrug.*



*Figuur 11: Foto (16/02/2023) Kruising met Gentbruggebrug.*



*Figuur 12: Foto (16/02/2023) Zijde aan de Schelde*



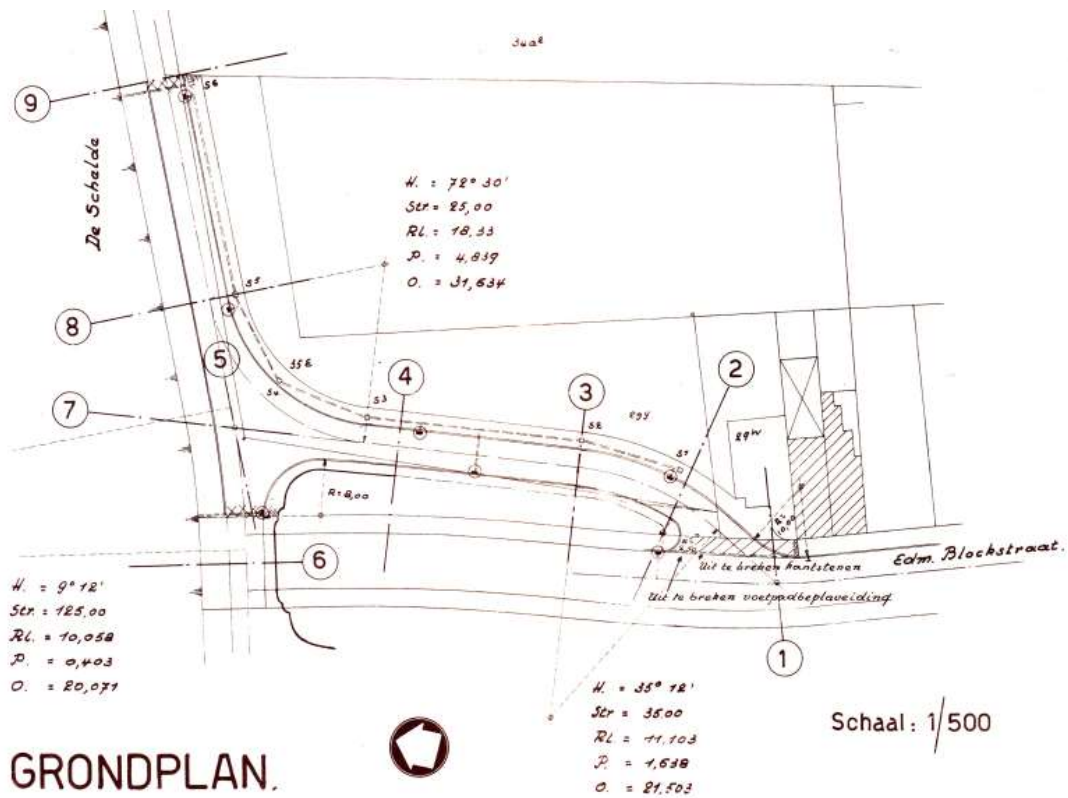
*Figuur 13: Foto (16/02/2023) Jaagpad Schelde*

### 3. Geschiedenis van de straat

De straat is door Gemeente Gentbrugge aangelegd in 1956. In bijlage het ontwerpplan van de gemeente Gentbrugge uit 1956. Onderstaande luchtfoto toont de start van de werken in 1956.



Figuur 14: Luchtfoto Dienst stadsarcheologie Gent 1956



Figuur 15: Ontwerpplan Nederbrugstraat 1956 (Zie plan in bijlage)

Onderstaande foto's komen uit een bouwaanvraag van 1962 GB 135/5 "bouwen van 7 autobergplaatsen"



*Figuur 16: Foto uit 1962 uit :Vergunning 1962 GB 135/5 "bouwen van 7 autobergplaatsen"*



*Figuur 17: Foto (16/02/2023) Figuur 16 op vandaag.*

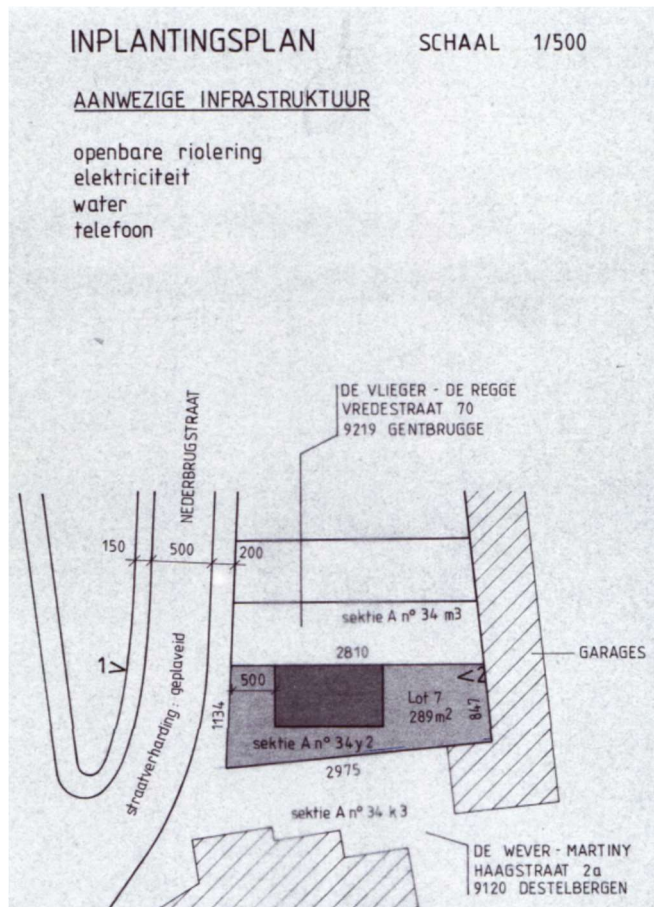


*Figuur 18: Foto vanop Gentbruggebrug 1962 uit : Vergunning 1962 GB 135/5 "bouwen van 7 autobergplaatsen*



*Figuur 19: Foto (16/02/2023) Figuur 18 op vandaag*

Onderstaande foto's en plan komt uit de bouwvergunning van Nederbrugstraat 1. Op het plan zijn de afmetingen van de straat en de voetpaden en bermen zichtbaar.

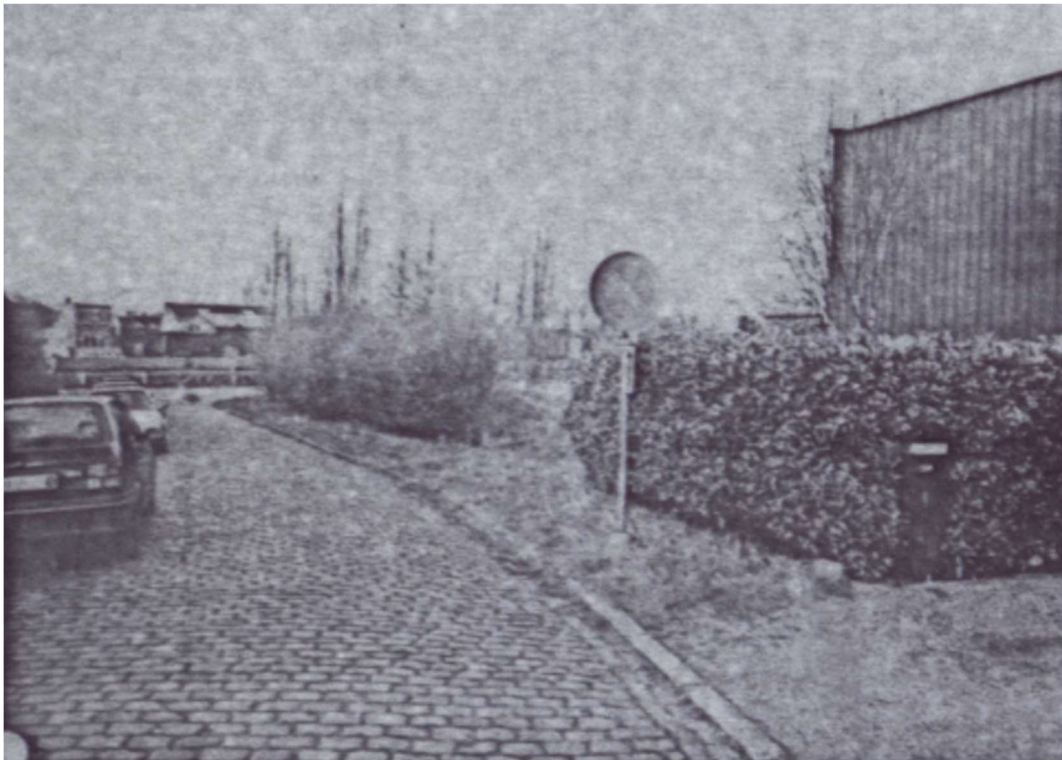


Figuur 20: plan uit vergunning 1983/672 (BB 505/1 GB) "bouwen van een woning"



Figuur 21: foto uit vergunning 1983/672 (BB 505/1 GB) "bouwen van een woning"

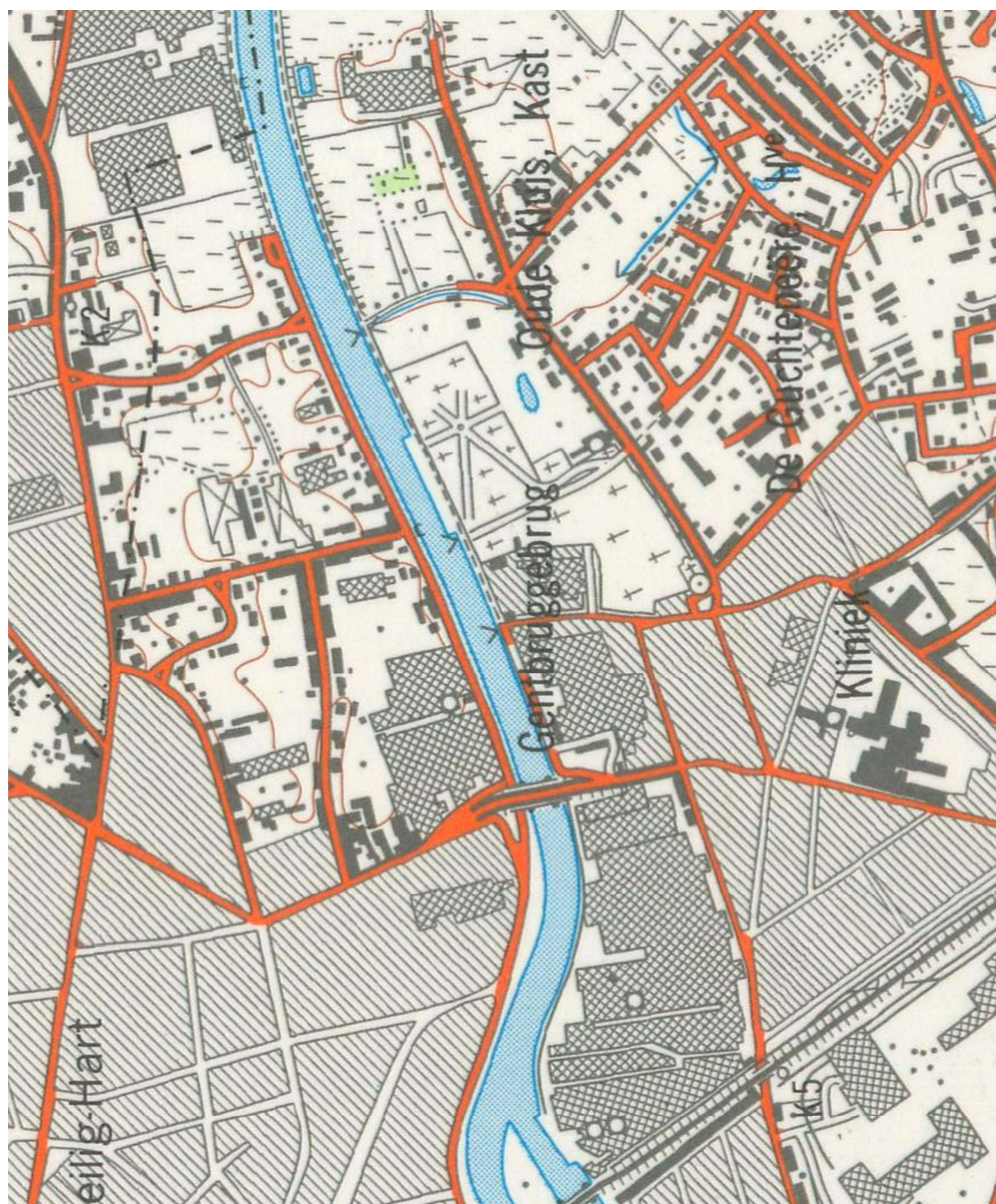
Onderstaande foto komt uit een bouwvergunning van Nederbrugstraat 4 uit 1995. Op de foto is zowel een verkeersbord aanwezig als de groene berm.



*Figuur 22: Vergunning 1995/90090 "oprichten van een eengezinswoning met ingebouwde autobergplaats"*

## 4. Kaarten

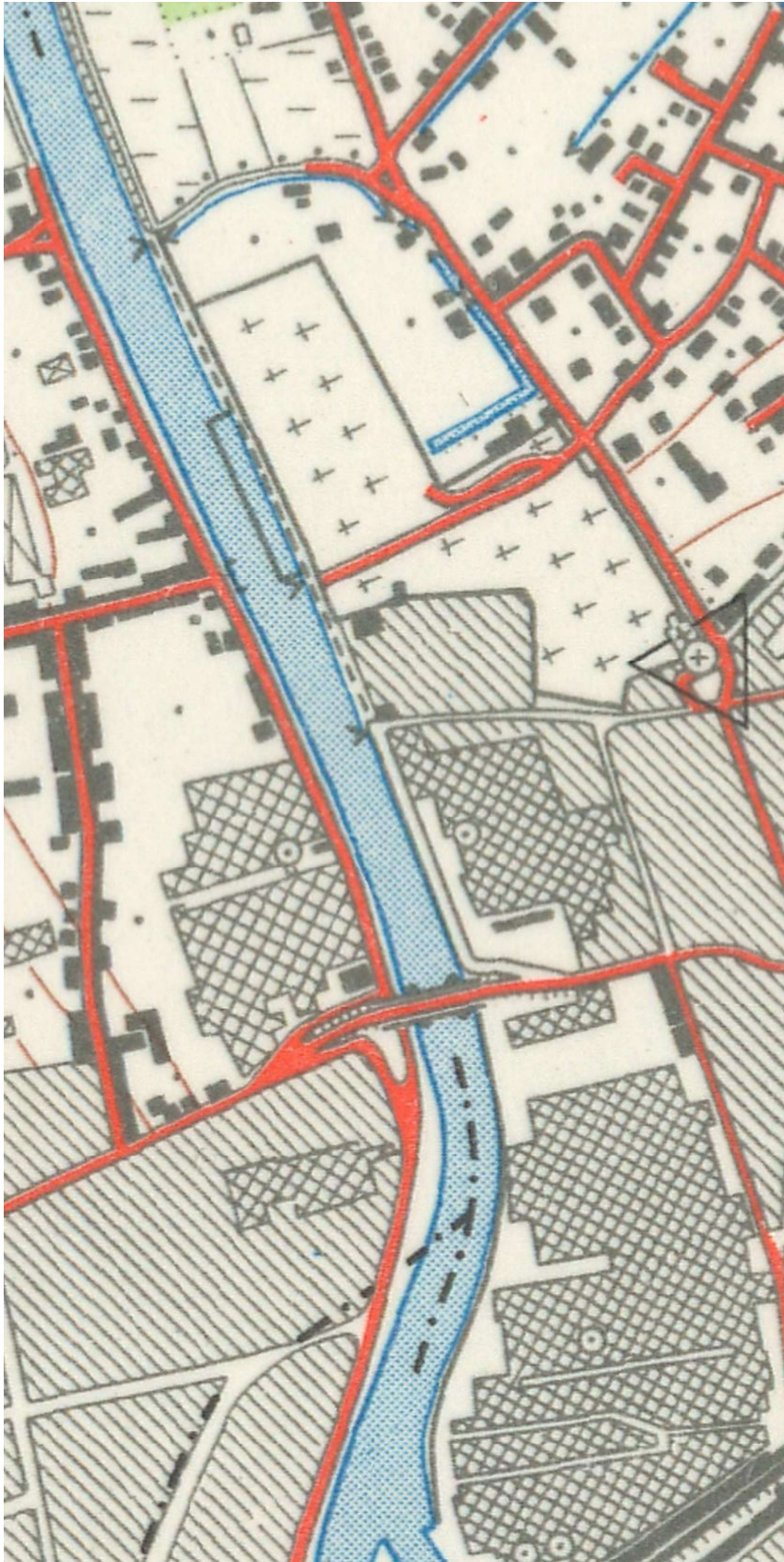
Op onderstaande kaarten en luchtfoto's komt de Nederbrugstraat voor en zien we de verbinding naar de Scheldedijk.



Figuur 23: NGI Basemap 1989



*Figuur 24: Luchtfoto 1990 Geopunt Vlaanderen*



*Figuur 25: NGI Basemap 1969*

## 5. Aanleiding toepassen Artikel 13§5

De Nederbrugstraat is een belangrijke verbinding voor de zachte weggebruiker naar het fiets- en voetpad op de Scheldedijk. De rijweg is uitgevoerd in kasseien en dit wordt op wegen die frequent gebruikt worden door fietsers als hinderlijk ervaren. We wensen hier bijgevolg over te gaan naar een fietsvriendelijker verharding.

Naast de heraanleg van de wegverharding en bermen dient ook de riolering dringend aangepast te worden. Momenteel loopt deze nog rechtstreeks de Schelde in. Dit dient aangepast te worden zodat het DWA naar een zuiveringsstation kan gebracht worden.

In het algemeen belang en voor het uitvoeren van deze werken wil de stad ook het zakelijkrecht over de ondergrond. Hiervoor wordt Artikel 13 §2 en §5 van het decreet gemeentewegen toegepast.

> **Artikel 13 §2:** De gemeenteraad die op eigen initiatief of op grond van een verzoekschrift vaststelt dat een grondstrook gedurende de voorbije dertig jaar door het publiek gebruikt werd, belast het college van burgemeester en schepenen met de opmaak van een rooilijnplan, en met de vrijwaring en het beheer van de weg overeenkomstig de in dit decreet opgenomen instrumenten en handhavingsbevoegdheden. De vaststelling door de gemeenteraad van een dertigjarig gebruik door het publiek heeft van rechtswege de vestiging van een publiek recht van doorgang tot gevolg.

> **Artikel 13 §5:** Als de gemeente met betrekking tot een grondstrook al dertig jaar bezitshandelingen heeft gesteld waaruit de wil van de gemeente om eigenaar te worden van de wegbedding duidelijk tot uiting komt, dan is de gemeenteraad ertoe gerechtigd om de grondstrook zonder financiële vergoeding op te nemen in het openbaar domein, zonder toepassing van artikel 28. Voor de toepassing van het eerste lid worden onder meer het aanbrenge van een duurzame wegverharding over het geheel of over een substantieel deel van de weg of het aanbrenge van openbare verlichting als bezitshandelingen beschouwd.

## 6. Bewijs van gebruik door het publiek gedurende minstens 30 jaar

### > Gelet op:

- De kaarten vanaf 1969 en op latere kaarten en luchtfoto's is duidelijk te zien dat de Nederbrugstraat sinds die tijd aangelegd is en bestemd is om gebruikt te worden als openbare weg, d.i. voor gebruik door het publiek, meer bepaald het vervoer te land.
  - Gezien op het ontwerpplan van de voormalige gemeente Gentbrugge wordt gesproken over een verbindingsstraat. (Zie plan in bijlage)
  - De weg is uitgerust met wegmarkeringen, verkeersborden en openbare verlichting. Dus ingericht is als een openbare weg.
  - De aanwezigheid van openbare riolering sinds de aanleg in 1956.
  - De aanwezigheid van gemeenschappelijke nutsleidingen
- » Kunnen we concluderen dat er in de Nederbrugstraat, binnen de weggrenzen zoals opgenomen in het rooilijnplan sprake is van een continu, ononderbroken, publieke en ondubbelzinnige gebruik van het publiek voor het vervoer te land.

## 7. Bezitshandelingen

### > Gelet op:

- De aanleg van de Nederbrugstraat als openbare weg met een duurzame wegverharding, in 1956 door stad Gent
  - Deze openbare weg sedert meer dan 30 jaar uitgerust is door de Stad Gent met o.m. wegmarkeringen, verkeersborden en openbare verlichting.
  - Deze openbare weg sedert meer dan 30 jaar onderhouden wordt door stad Gent
- » Kunnen we concluderen dat de Stad Gent reeds meer dan 30 jaar bezitshandelingen heeft gesteld en daardoor duidelijk de wil heeft getoond en nog steeds toont om eigenaar van de weg te worden.