



commissie onderwijs, welzijn en participatie (OWP)

Openbare dossierstukken van de vergadering van 12 januari
2022

In deze bundel kan u de voor openbaarmaking vatbare dossierstukken bij de volgende mededelingen vinden:

Rapport dekkingsgraad kinderopvang (kennisgeving - met bijlage voor de raadsleden)

Rapport dekkingsgraad kinderopvang (kennisgeving - met bijlage voor de raadsleden)

Openbare bijlage(n)

- 20220112_DO_OWP_Rapport dekkingsgraad.pdf

Rapport over het
aanbod kinderopvang
voor baby's en
peuters in Gent
2021



Beste lezer,

Voor u ligt het 14^{de} Rapport Dekkingsgraad van Stad Gent. Met oprechte dank aan de medewerkers van Dienst Kinderopvang, Dienst Data en Informatie Stad Gent en Kinderopvang West Kind & Gezin voor het opstellen ervan. Dit rapport stelt Stad Gent in staat om de evoluties in het aanbod voor kinderopvang voor baby's en peuters doorheen de jaren te monitoren en de noden te detecteren. Vanuit deze analyse signaleren we de tekorten aan de Vlaamse overheid en bepalen we waar in Gent nieuwe opvangplaatsen nodig zijn.

Hoe zit het anno 2021 met de vraag en het aanbod in Gent?

Er is zoals de voorbije jaren een daling van het aantal geboortes en bijgevolg van het aantal 0 tot 3-jarigen. Het aantal opvangplaatsen zit in stijgende lijn. De nieuwe plaatsen situeren zich vooral bij kinderdagverblijven. Zoals in de rest van Vlaanderen zijn het vooral onthaalouders die stoppen. De dekkingsgraad (dat is de verhouding tussen het aantal kinderopvangplaatsen en het aantal kinderen tussen 0 en 3 jaar) gaat licht omhoog naar 53%. Ook het aandeel aan inkomensgerelateerde opvangplaatsen stijgt met 1% naar 45%. We slagen er in Gent in om jaar na jaar de dekkingsgraad en de sociale dekkingsgraad te verhogen, mede dankzij de inspanningen van de fantastische kinderopvangsector.

Toch voelen vele jonge ouders dat er nog steeds druk zit op het aanbod aan opvangplaatsen voor baby's en peuters. En ook de cijfers tonen dat aan. Tot 2 jaar geleden ging de Vlaamse overheid uit van een nood aan opvang voor 64% van de baby's en peuters en zaten we globaal genomen met een dekkend aanbod in onze stad. Berekeningen uit een onderzoek naar de opvangvraag in 2019 wijzen echter op 74% van de kinderen tussen 0 en 3 jaar die opvang nodig hebben. Voor Vlaanderen betekent dit een tekort aan 7000 opvangplaatsen. In onze stad moeten er 361 opvangplaatsen bij komen.

Handen uit de mouwen dus. Dat doen we bij de Stad op twee manieren. Enerzijds financieren we met een budget van 2,6 miljoen euro de private partners in Gentse kinderopvang. In samenwerking met de Vlaamse Overheid zullen er zo 154 nieuwe opvangplaatsen tegen eind 2024 bij komen. Anderzijds blijven we vanuit stadsmiddelen nieuwe kinderdagverblijven bouwen die uitgbaat worden door Dienst Kinderopvang van Stad Gent in gebieden met een lage dekkingsgraad zoals de

wijk Dampoort, Rabot en Ledeberg. Goed voor 114 extra inkomensgerelateerde opvangplaatsen, waarvan 58 plaatsen voor het einde van deze legislatuur opgeleverd zullen worden. Het resultaat van deze inspanningen: 212 bijkomende opvangplaatsen tegen eind 2024 en 268 extra opvangplaatsen volgende legislatuur. Daarmee zetten we mooie stappen vooruit om het tekort van 361 plaatsen aan te pakken.

En wat met de betaalbaarheid van de kinderopvang? Een van de doelstellingen van de Vlaamse Regering is acht op tien Vlamingen aan het werk krijgen. Toegang tot betaalbare kinderopvang is logischerwijs een belangrijke randvoorwaarde. En daar knelt het schoenjete. Hoewel Vlaanderen met 7000 nieuwe opvangplaatsen mikt op een opvangplaats voor elk kind, is twee derde van de middelen voorbehouden voor een beperkte basissubsidie. Het is de vraag of organisatoren met deze subsidie bijkomende plaatsen zullen organiseren. Bovendien rekenen de organisatoren noodgedwongen de rest van de kostprijs van de kinderopvang door aan de ouders, met een hoge opvangprijs tot gevolg. Dergelijke opvang is voor ouders die een opleiding volgen of met een bescheiden loon niet toegankelijk.

Onze visie in Gent is dat alle opvangplaatsen inkomensgerelateerd zouden moeten zijn om betaalbaar en toegankelijk te zijn voor elke ouder. Daarvoor moeten er in onze stad 1.100 opvangplaatsen waar ouders volgens hun inkomen kunnen betalen, bijkomen. Vanuit de samenwerking met de Vlaamse Overheid en het bijkomende budget vanuit Stad Gent zijn sinds 1 september 2021 41 bestaande opvangplaatsen omgeschakeld naar inkomenstarief. Samen met de nieuwe plaatsen die gepland worden, zullen we tegen 2024 ten opzichte van vandaag 253 meer opvangplaatsen hebben waar ouders volgens inkomen betalen. Volgende legislatuur loopt dat op tot 309 inkomensgerelateerde opvangplaatsen extra. Als Stad leveren we grote inspanningen. We hopen dat Vlaanderen het budget voor opvang aan inkomenstarief verhoogt.

Bovendien hangt veel af van hoe de huidige aanbieders het hoofd boven water kunnen houden. De signalen over de personeelstekorten in de sector zijn schrijnend. Opleidingen zijn ontoereikend voor de diverse job die kinderbegeleider is. Het aantal baby's en peuters per kinderbegeleider is bij de hoogste in Europa. Vanuit Stad Gent dragen we ons steentje bij door in te zetten op opleidingen op de werkvloer, zowel binnen de eigen Stedelijke Kinderopvang, als in samenwerking met andere organisatoren. Tegelijk vragen we de Vlaamse Regering om bijkomende inspanningen voor het werken in deze belangrijke sector.

De uitdagingen voor de kinderopvang voor baby's en peuters zijn groot. Zowel naar aantal opvangplaatsen als naar betaalbare kinderopvang. Vanuit de Stad investeren we fors, en reiken we de hand naar onze Vlaamse Regering om samen het recht op kinderopvang voor kinderen en de noodzakelijke voorwaarde om tot werken te komen voor ouders, waar te maken.

Elke Decruynaere

Lieve De Bosscher

Schepen van Onderwijs, Opvoeding, Outreachend
Werk en Jeugd

Directeur Dienst Kinderopvang

Inhoud

1. Aantal 0–2 jarigen in Gent 2021 (sit 31/12/2020).....	6
1.1 Geboortecijfer	6
1.2 Aantal 0-2 jarigen	7
1.2.1. Actuele situatie.....	7
1.2.2. Vooruitkijken	8
1.2.3. Aantal 0-2 jarigen per wijk	9
2. Het opvangaanbod in Gent op 01/04/2021.	13
2.1. Evolutie en verdeling van het opvangaanbod	13
2.2 Aanbod aan opvangplaatsen naar aard van de opvang.	17
2.3 Opvangaanbod naar type organisator.	18
3. Dekkingsgraad opvangplaatsen voor baby's en peuters in Gent.	20
4. Dekkingsgraad inkomensgerelateerde opvangplaatsen voor baby's en peuters in Gent.	22
5. Toegankelijkheid van de kinderopvang voor gezinnen met minder kansen.....	25
5.1 Kansarmoede-indicatoren.....	25
5.2 Kinderen geboren in kansarme gezinnen – Kind & Gezin	27
5.3 Prijs van de opvang.....	28
6. Berekening van het nodige aantal opvangplaatsen.	29
7. Berekening van het nodige aantal inkomensgerelateerde opvangplaatsen.....	33
Besluit.....	34
Bijlage – geografische analyses	35
Overzichtslijsten	36
Lijst tabellen:	36
Lijst grafieken:	36
Lijst kaarten:	37

1. Aantal 0-2 jarigen in Gent 2021 (sit 31/12/2020)

1.1 Geboortecijfer

In 2020 registreerde Kind en Gezin 63.728 geboortes bij moeders met een woonplaats in het Vlaamse Gewest. Dat zijn er 970 minder dan in 2020 waardoor het aantal geboortes daalt met 1,5%.

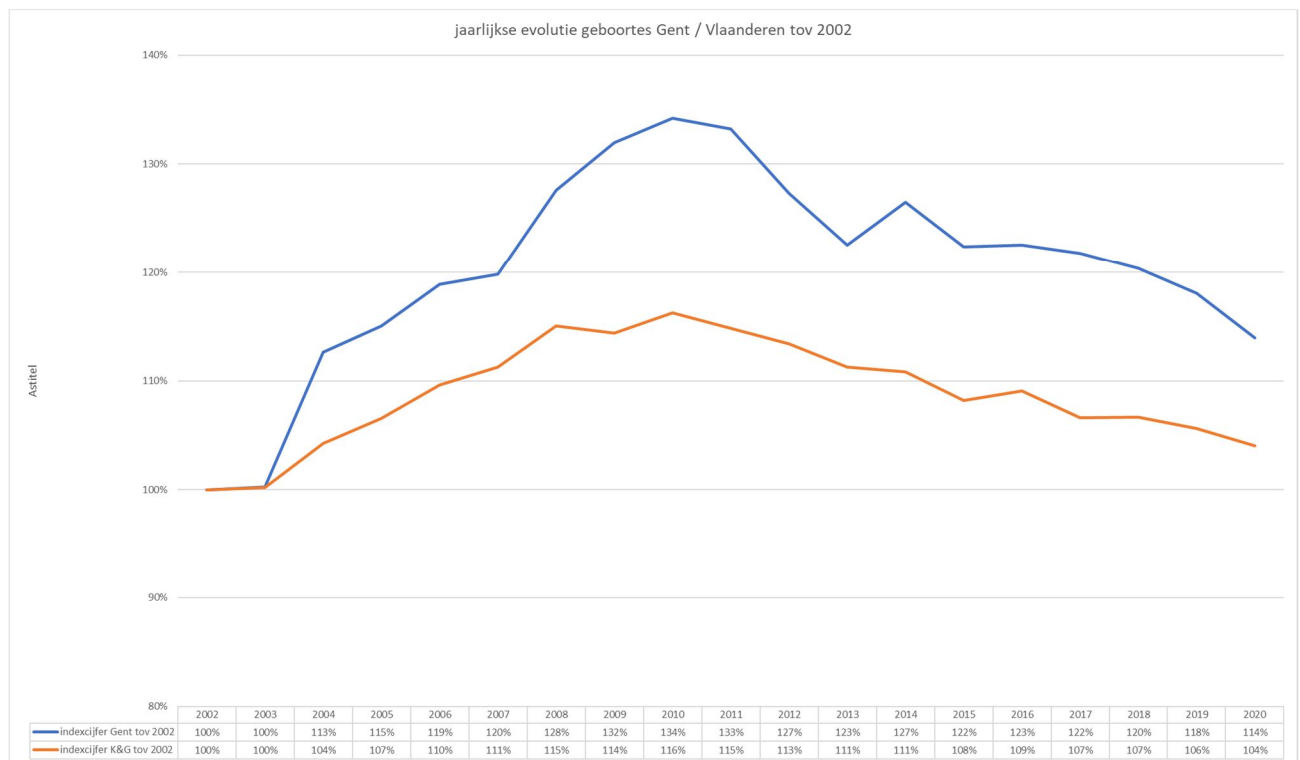
De dalende trend van de laatste jaren wordt dus verder gezet.

Gent kende in deze jaren een daling van het aantal geboortes van 107 kinderen, wat voor de stad neerkomt op een daling van 3,6%.

	2002	2003	2004	2005	2006	2007	2008	2009	2010	2011	2012	2013	2014	2015	2016	2017	2018	2019	2020
Totaal Gent	2.610	2.617	2.940	3.003	3.103	3.127	3.330	3.444	3.503	3.477	3.323	3.198	3.302	3.194	3.198	3.178	3.141	3.081	2.974
Kind en Gezin	61.245	61.365	63.843	65.257	67.136	68.154	70.473	70.071	71.186	70.309	69.446	68.135	67.875	66.251	66.803	65.308	65.336	64.698	63.728

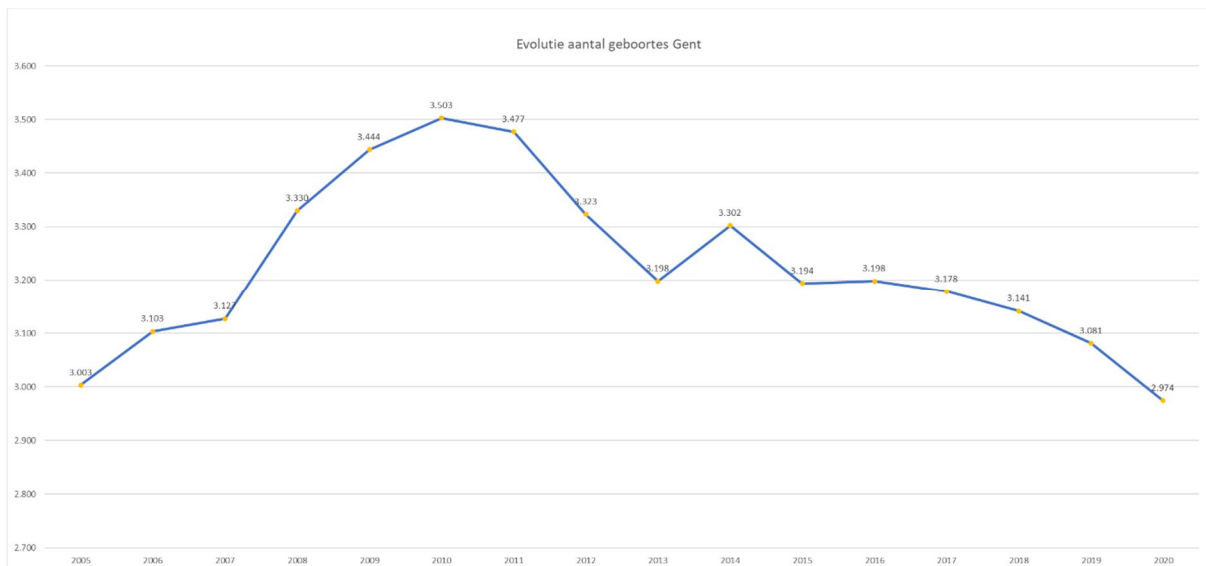
Tabel 1 Evolutie aantal geboortes Gent & Vlaanderen, evolutie 2002 tem 2020

<https://www.kindengezin.be/cijfers-en-rapporten/cijfers/geboorte/geboortecijfer/>



Grafiek 1 Evolutie aantal geboortes Gent, toestand 31/12/2020. Bron: Bevolkingsregister Stad Gent - Evolutie aantal geboortes Vlaanderen. Bron: Kind & Gezin

Gent volgt dus in de evolutie van aantal geboortes grotendeels de trend van Vlaanderen, zij het wel dat er procentueel ten opzichte van 2002 nog steeds meer kinderen worden geboren. De aangroei in Gent vanuit de 0-jarigen is dus groter dan die in Vlaanderen. De laatste jaren is de dalende trend in Gent ook groter dan die van Vlaanderen. Deze trend blijft momenteel aanhouden.

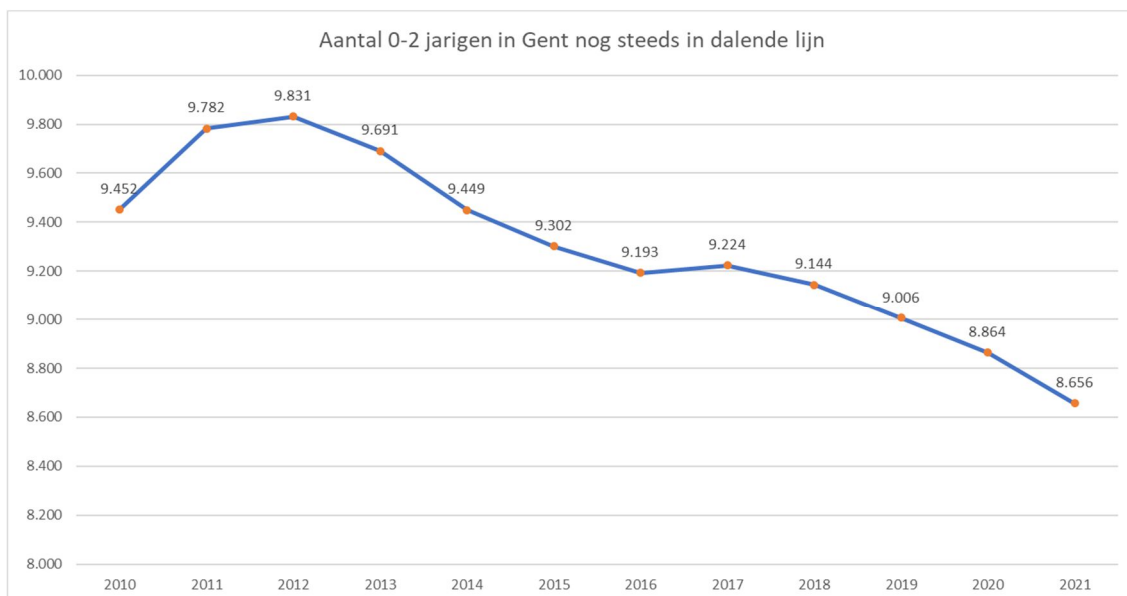


Grafiek 2: Evolutie aantal geboortes Gent. Bron: Bevolkingsregister Stad Gent

1.2 Aantal 0-2 jarigen

1.2.1. Actuele situatie

Dit rapport richt zich op de kinderopvang voor de min 3¹-jarigen. Een overzicht van de aantallen in die leeftijdsgroep in Gent, vanaf 2010:



Grafiek 3: Evolutie aantal 0-2 jarigen Gent. Bron: Bevolkingsregister Stad Gent

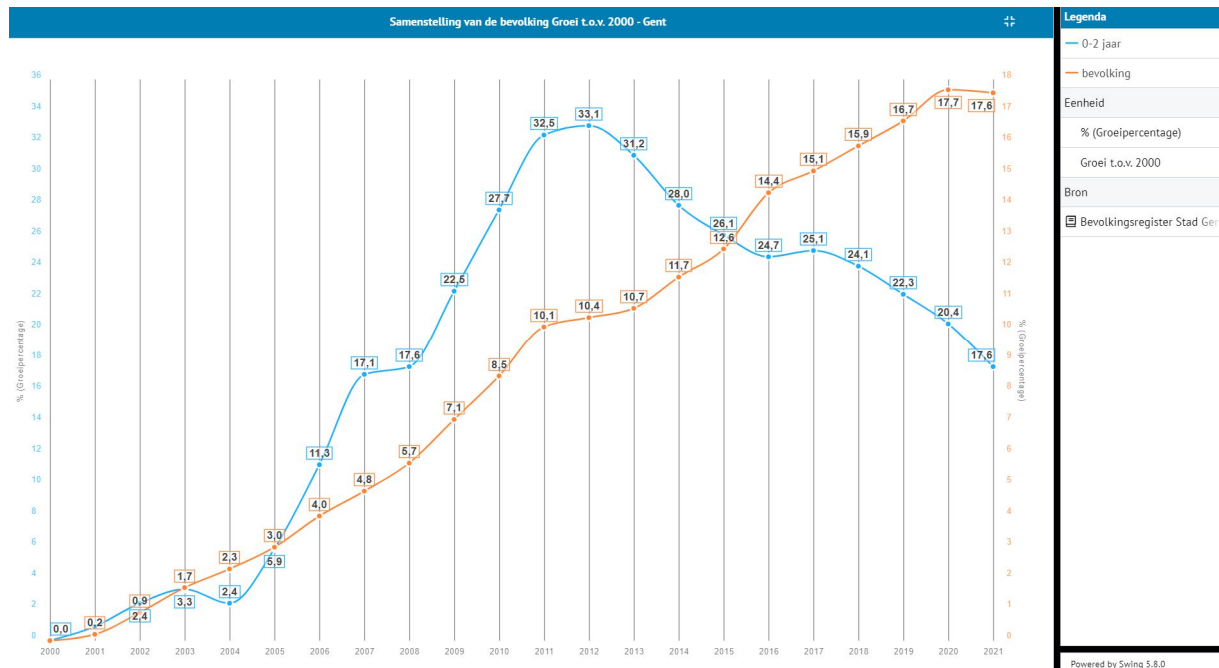
Door het lage aantal geboortes de voorgaande jaren zien we ook het aantal 1 en 2-jarigen in dalende lijn gaan. Logischerwijs daalt dus ook het totale aantal kinderen tussen de 0 en 3 jaar.

Op 31 december 2020 waren er in het totaal 8.656 kinderen tussen 0 en 3 jaar in Gent, dit is 208 minder dan in het voorgaande jaar. Dit zal uiteraard een effect hebben op de dekkingsgraad verder in

¹ Alhoewel op de website www.opgroeien.be in de dashboards gesproken wordt over 0-3 jarigen gaat het wel degelijk over dezelfde doelgroep: namelijk de kinderen minder dan 3 jaar

het rapport [aantal opvangplaatsen tov aantal 0-2-jarigen]: hoe lager het aantal kinderen in de doelgroep, hoe meer plaatsen beschikbaar per kind.

In onderstaande grafiek zien we dat het aantal kinderen van 0 tot en met 2 jaar in de jaren 2005 tot 2012 veel sneller is gegroeid dan de rest van de Gentse bevolking. Vanaf 2012 neemt dit terug af. In 2016 is de groei van het aantal kinderen van 0 tot en met 2 jaar minder snel dan de Gentse bevolking.



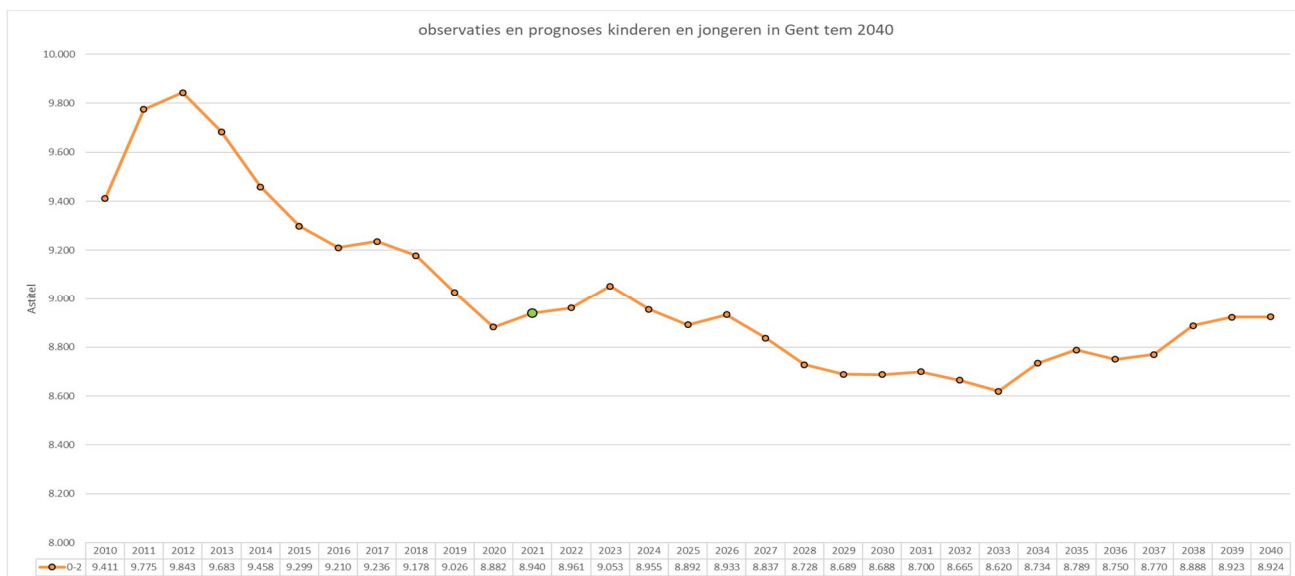
Grafiek 4: procentuele groei van de 0-2 jarigen en de totale bevolking in Gent tov 2000, toestand op 31/12/2020 [2021]

1.2.2. Vooruitkijken

Statistiek Vlaanderen publiceert om de 3 jaar de Vlaamse gemeentelijke demografische vooruitzichten. In 2021 werd een nieuwe versie uitgebracht. In onderstaande grafiek zien we de verwachte evolutie van de 0 tot en met 2 jarigen voor Gent.

Door de tijd van het verzamelen van de gegevens en het publiceren van de prognoses is er een jaar overlap waar we én reële bevolkingscijfers hebben én ook prognoses voor dat jaar.

Daar zien we dat de prognoses een stuk afwijken van de vastgestelde cijfers (de prognoses tonen een kleine stijging de komende twee jaar, maar in de realiteit zien we het aantal enkel dalen). Anderzijds wordt de dalende trend (tot 2033) nu reeds ingezet en zal die zich waarschijnlijk verder zetten de komende jaren. Nadien zou deze bevolkingsgroep opnieuw in aantal toenemen.



Grafiek 5: Bevolkingsvooruitzichten Vlaanderen Bron: <https://www.statistiekvlaanderen.be/nl/bevolking/vooruitzichten>

1.2.3. Aantal 0-2 jarigen per wijk

Waar tot nog toe alle cijfers voor gans Gent werden geschetst, zoomen we nu in op het niveau van de wijken of deelgebieden. Als we het aantal 0-2 jarigen in de deelgebieden² bekijken zien we dat de 5 deelgebieden met het grootste (absolute) aantal 0-2 jarigen Brugse Poort/Roogem, Sint-Amandsberg, Wondelgem, Dampoort en Oostakker zijn. De 5 deelgebieden met het hoogste aantal kinderen zijn in de tabel hieronder groen gekleurd.

De wijzigingen ten opzichte van het voorgaande jaar gaan over kleine aantallen, maar toch zien we redelijke verschillen tussen de wijken. De grootste dalers (kolom saldo 20/21) zijn Binnenstad, Dampoort, Elisabeth-Begijnhof en Nieuw-Gent UZ. De stijgers zijn Bloemekenswijk en Brugse Poort/Roogem.

² Om het stedelijk beleid goed af te stemmen op de lokale noden en om een werkbare inspraak en participatie van de Gentenaren te verzekeren, koos het Gentse stadsbestuur al in 2003 voor een gebiedsgerichte werking. Daarbij werd het Gentse grondgebied opgedeeld in 25 wijken. Deze wijken zijn samengesteld uit meerdere statistische sectoren. De voormalige deelgemeenten vormen hierbij een aparte wijk.

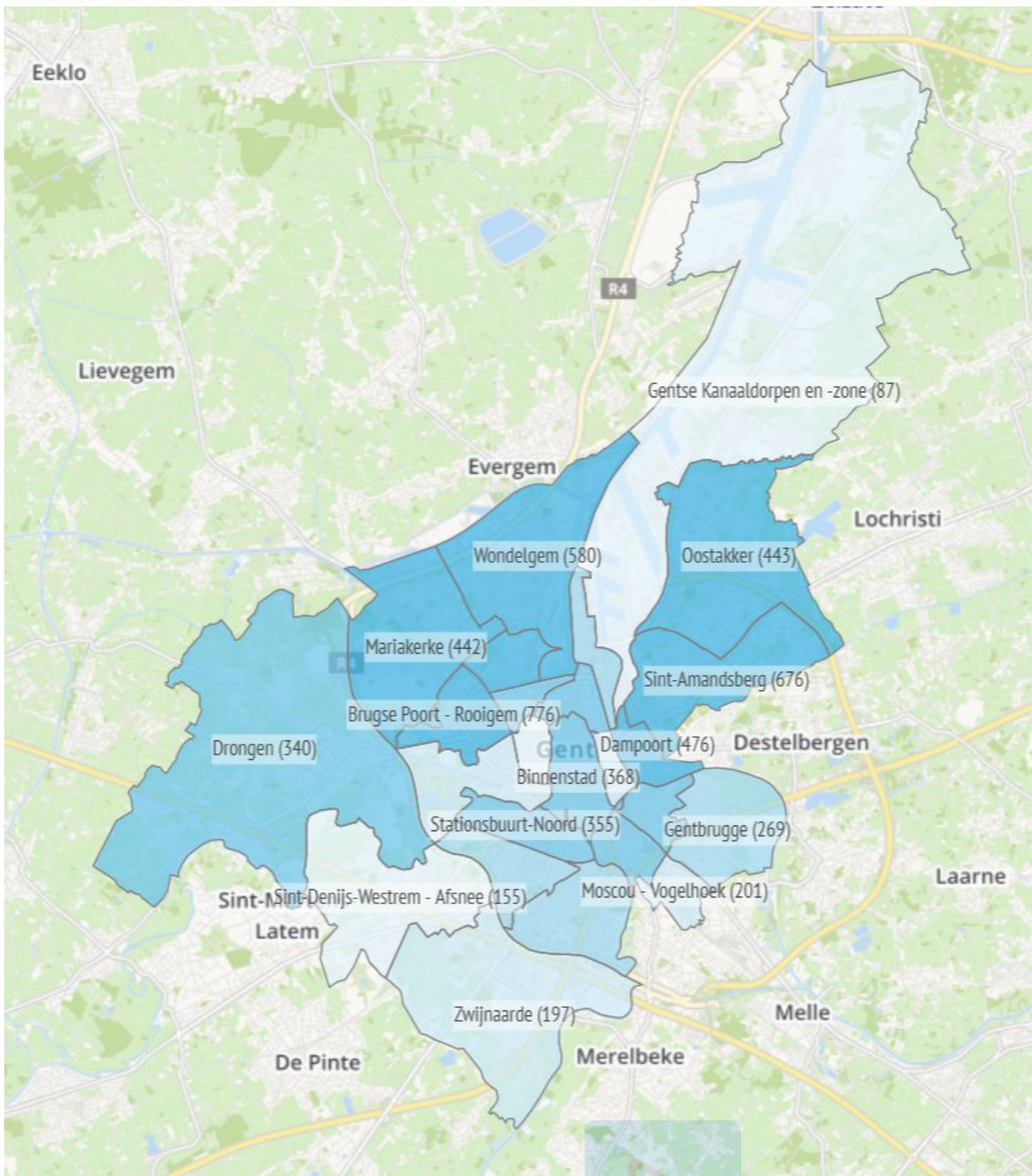
Bevolkings- en wachtregister	2010	2011	2012	2013	2014	2015	2016	2017	2018	2019	2020	2021	saldo 20/21
wijk/jaar													
Binnenstad	460	488	471	475	439	445	432	422	419	425	420	368	-52
Bloemekenswijk	435	447	435	453	424	382	393	388	402	393	385	413	28
Brugse Poort - Rooigem	871	897	906	943	888	866	902	899	862	813	766	776	10
Dampoort	586	603	629	619	590	572	567	562	548	529	509	476	-33
Drongen	373	354	354	349	357	337	322	335	340	347	341	340	-1
Elisabethbegijnhof - Prinsenhof - Papegaai - Sint-Michiels	193	205	199	195	184	171	185	201	187	186	179	137	-42
Gentbrugge	227	249	256	248	239	241	270	256	253	267	265	269	4
Gentse Kanaaldorpen en -zone	84	77	75	91	89	87	76	98	92	87	86	87	1
Ledeberg	444	457	469	462	438	421	402	417	432	411	417	396	-21
Macharius - Heirnis	307	307	303	282	270	264	236	213	218	201	208	212	4
Mariakerke	444	433	424	434	443	452	441	407	393	413	464	442	-22
Moscou - Vogelhoek	196	207	213	185	243	237	247	239	249	214	197	201	4
Muide - Meulestede - Afrikalaan	305	332	321	296	300	307	275	293	273	275	261	259	-2
Nieuw Gent - UZ	368	366	373	364	331	354	351	371	358	355	352	314	-38
Oostakker	485	478	519	481	448	410	410	418	443	423	443	443	0
Oud Gentbrugge	425	433	415	363	389	384	388	414	415	413	389	367	-22
Rabat - Blaisantvest	437	470	466	432	429	425	394	360	349	335	343	328	-15
Sint-Amandsberg	709	715	721	717	671	669	652	688	685	695	668	676	8
Sint-Denijs-Westrem - Afsnee	152	165	154	168	153	148	141	139	125	139	156	155	-1
Sluizeken - Tolhuis - Ham	478	501	469	474	460	441	428	403	405	406	388	395	7
Stationsbuurt-Noord	341	367	371	326	349	359	346	357	365	337	360	355	-5
Stationsbuurt-Zuid	250	263	267	257	272	279	258	276	264	294	261	254	-7
Watersportbaan - Ekkerghem	206	224	238	236	222	238	288	285	287	259	231	216	-15
Wondelgem	426	490	532	588	583	583	575	558	567	565	580	580	0
Zwijnaarde	250	254	251	253	238	230	214	225	213	224	195	197	2
Eindtotaal	9.452	9.782	9.831	9.691	9.449	9.302	9.193	9.224	9.144	9.006	8.864	8.656	-208

Tabel 2: Absoluut aantal 0-2 jarigen in Bevolkings- en Wachtregister: evolutie aantal per wijk (31/12/2009 – 31/12/2020).

Bron: Bevolkings- en wachtregister Stad Gent

De gebruikte kleurcodes geven een trend weer ten opzichte van de 25 wijken. Groen is dus niet zomaar een stijging en rood niet zomaar een daling.

0-2 jaar 2021 - Wijken

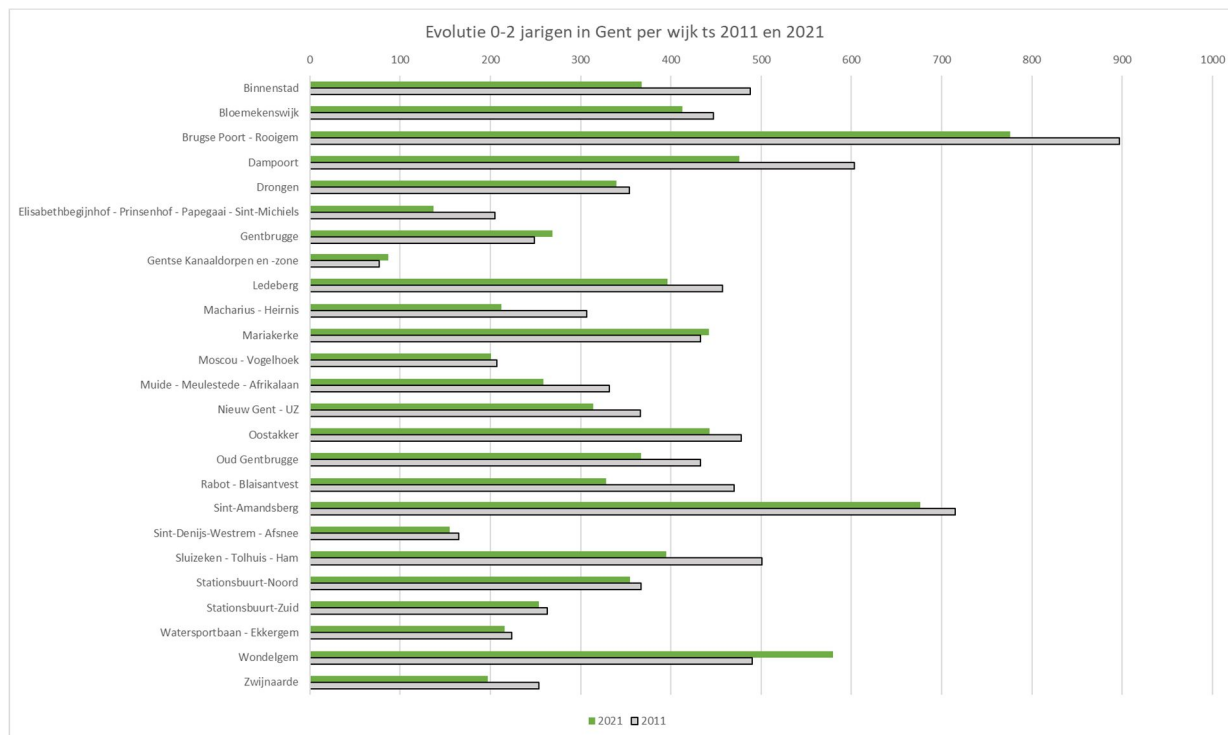


Kaart 1: 0-2 jarigen [aantal] per wijk, op 31/12/2020.

Bron: Bevolkingsregister Stad Gent

Merk op dat omwille van de leesbaarheid niet alle wijken met naam en aantal vermeld konden worden.

Op iets langere termijn kunnen we in de wijken de verschuivingen over 10 jaar bekijken tussen 2011 en 2021. In zo goed als alle wijken is het aantal 0-2 jarigen gedaald. De uitschieters in aangroei zijn Wondelgem en Gentbrugge. En verder groeien ook Mariakerke en Gentse Kanaaldorpen en -zone aan.



Grafiek 6: 0-2 jarigen in Bevolkings- en Wachtregister: aantal per wijk 2011 tov 2021

Saldo 0-2 jarigen 2021 tov 2011 per wijk [aantal]

Bevolkings- en wachtregister	Saldo
2011 tov 2021	
Binnenstad	-120
Bloemekenswijk	-34
Brugse Poort - Rooigem	-121
Dampoort	-127
Drongen	-14
Elisabethbegijnhof - Prinsenhof - Papegaai - Sint-Michiels	-68
Gentbrugge	20
Gentse Kanaaldorpen en -zone	10
Ledeberg	-61
Macharius - Heirnis	-95
Mariakerke	9
Moscou - Vogelhoek	-6
Muide - Meulestede - Afrikalaan	-73
Nieuw Gent - UZ	-52
Oostakker	-35
Oud Gentbrugge	-66
Rabot - Blaisantvest	-142
Sint-Amandsberg	-39
Sint-Denijs-Westrem - Afsnee	-10
Sluizeken - Tolhuis - Ham	-106
Stationsbuurt-Noord	-12
Stationsbuurt-Zuid	-9
Watersportbaan - Ekkergem	-8
Wondelgem	90
Zwijnaarde	-57
Eindtotaal	-1126

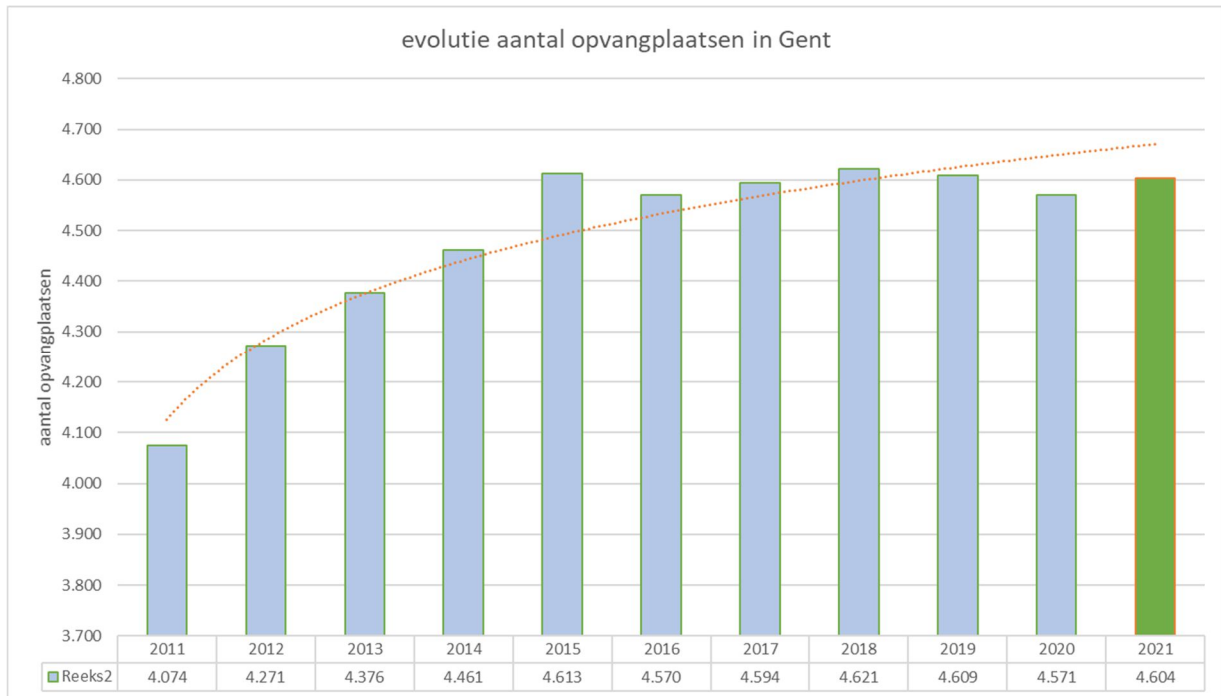
Tabel 3: evolutie van het aantal kinderen per wijk [aantal] tussen 2011 en 2021.

Bron: Bevolkingsregister Stad Gent

2. Het opvangaanbod in Gent op 01/04/2021.

2.1. Evolutie en verdeling van het opvangaanbod

Op 01 april 2021 waren er over gans Gent in **totaal 4.604** opvangplaatsen voor kinderen tot 3 jaar. Dit is, in tegenstelling tot de dalende trend de laatste 3 jaar, **een stijging met 33 plaatsen** stadsbreed.



Grafiek 7: evolutie van het opvangaanbod 2011/2021, Gent.

Bron: Kind & Gezin - Stad Gent, departement Onderwijs, Opvoeding en Jeugd

Los van de stadsbrede evolutie kunnen we een niveau dieper kijken op wijkniveau. De verschuivingen van het aantal plaatsen binnen de wijken/deelgebieden (saldo) zijn voornamelijk toe te schrijven aan wijzigingen bij de onthaalouders (stoppers en nieuwkomers, verhuizingen). Bij de kinderdagverblijven zijn deze te verklaren door de komst van nieuwe initiatieven, het stopzetten of de verhuis van bestaande locaties.

In onderstaande tabel zien we de evolutie per wijk en saldo van het laatste jaar (aantal plaatsen in 2011 tov 2021).

	2011	2021	saldo
Binnenstad	313	409	96
Bloemekenswijk	154	183	29
Brugse Poort - Rooigem	220	303	83
Dampoort	127	118	-9
Drongen	203	166	-37
Elisabethbegijnhof - Prinsenhof - Papegaai - Sint-Michiels	70	77	7
Gentbrugge	216	248	32
Gentse Kanaaldorpen en -zone	52	52	0
Ledeberg	95	84	-11
Macharius - Heirnis	51	60	9
Mariakerke	254	218	-36
Moscou - Vogelhoek	86	96	10
Muide - Meulestede - Afrikalaan	96	122	26
Nieuw Gent - UZ	218	326	108
Oostakker	243	289	46
Oud Gentbrugge	99	70	-29
Rabot - Blaisantvest	64	132	68
Sint-Amandsberg	201	246	45
Sint-Denijs-Westrem - Afsnee	234	160	-74
Sluizeken - Tolhuis - Ham	280	333	53
Stationsbuurt-Noord	245	191	-54
Stationsbuurt-Zuid	145	238	93
Watersportbaan - Ekkergerm	67	127	60
Wondelgem	205	210	5
Zwijnaarde	136	146	10
Eindtotaal	4.074	4.604	530

Tabel 4: evolutie aantal opvangplaatsen over 10 jaar (2011-2021) per wijk in Gent. Bron: Kind en Gezin - Stad Gent, departement Onderwijs, Opvoeding en Jeugd

Uit onderstaande grafiek over Gent in 2020 (website K&G) is duidelijk dat er vooral in de gezinsopvang meer stoppers dan starters zijn. Dit bevestigt de algemene dalende trend van het aantal onthaalouders in Vlaanderen waarbij de eerste generatie onthaalouders stoppen en er onvoldoende nieuwkomers in hun plaats treden.



Grafiek 8: startende en stoppende initiatieven kinderopvang in 2020.

Bron: Kind & Gezin

Om de wijzigingen per wijk te kaderen geven we hieronder een overzicht van de ‘gestopte en gestarte’ opvanginitiatieven.

Vijf onthaalouders stopten voor een totaal aantal opvangplaatsen van 24. We zagen ook 3 groepsopvang initiatieven stoppen voor een totaal van 47 plaatsen. De wijk met het grootst aantal gestopte initiatieven was Oostakker.

We zagen ook 4 onthaalouders en 6 groepsopvang initiatieven die muteerden of overgenomen werden voor een totaal van respectievelijk 28 en 120 plaatsen.

Er startten 6 nieuwe onthaalouders voor een totaal van 34 nieuwe plaatsen en 3 nieuwe groepsopvang initiatieven voor een totaal van 42 nieuwe plaatsen.

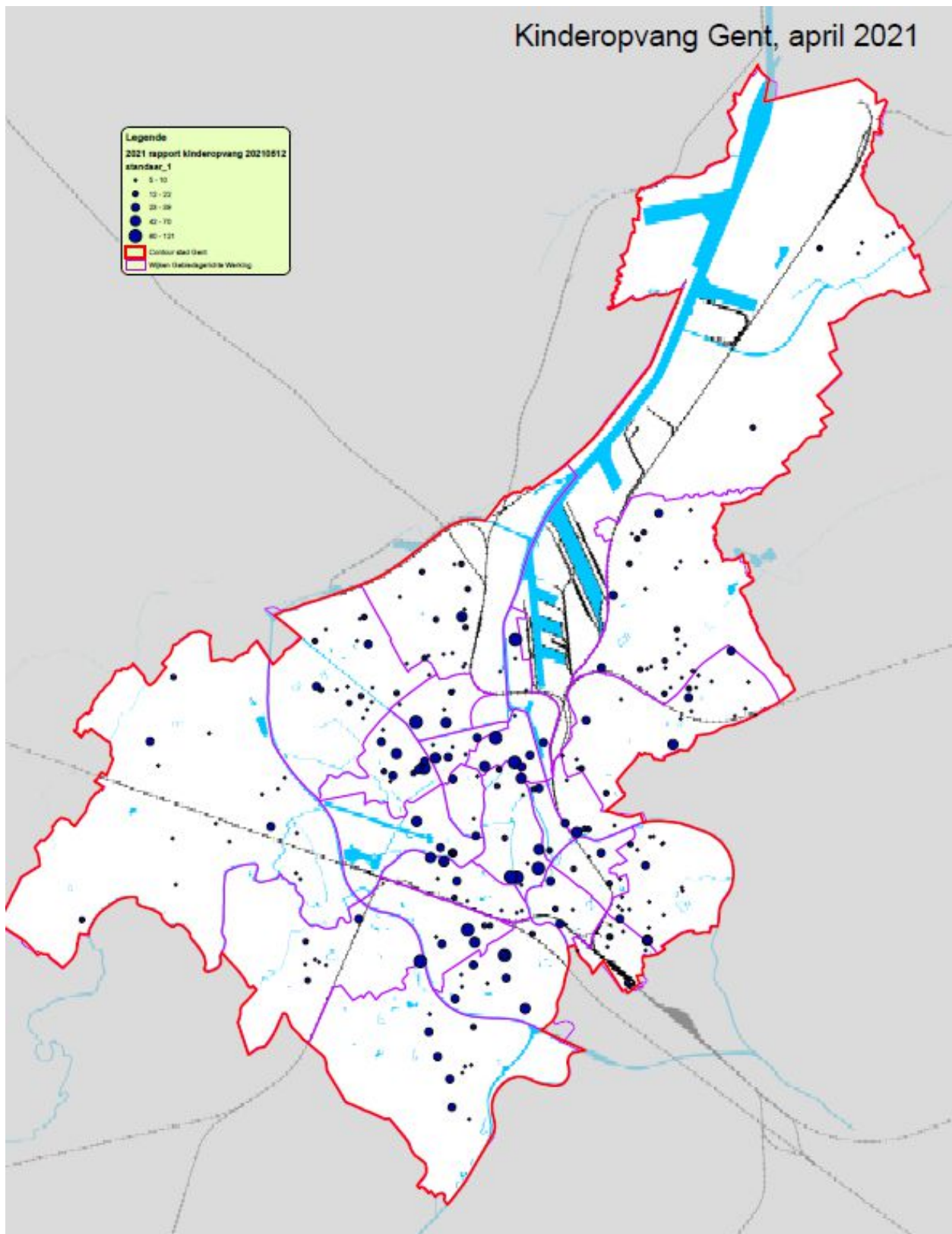
Het deelgebied met de grootste aangroei van het aantal opvangplaatsen (+33) is de wijk Nieuw Gent UZ, dit heeft vooral te maken met opening van een nieuwe gezinsopvanglocatie en de opening van KDV ‘t Wondernest Sint-Paulus.

Ander wijken met een aanzienlijke stijging zijn Sluizeken-Tolhuis-Ham (+20), Binnenstad (+18), waar het nieuwe KDV Doudou opende en Brugse Poort-Rooigem (+14) waar het nieuwe Onthaaloudersinitiatief Dierenbus startte.

De wijk met het grootste verlies aan opvangplaatsen is Watersportbaan Ekkergem (-23). Dit is te wijten aan de verhuis van KDV Little Kings & Queens naar wijk Stationsbuurt-Zuid, wat meteen ook de sterke stijging (+22) van Stationsbuurt-Zuid verklaart.

Ander wijken met een aanzienlijke daling zijn Sint Amandsberg (-12) waar KDV Tante Conny stopte, Wondelgem (-8), waar KDV Sjoemie stopte, Gentbrugge (-7) en Oostakker(-7), waar een onthaalouderinitiatief stopte.

Kinderopvang Gent, april 2021



Kaart 2: opvanginitiatieven (groepsopvang + gezinsopvang) per wijk (paarse grenzen)

2.2 Aanbod aan opvangplaatsen naar aard van de opvang.

In onderstaande tabel geven we de verdeling van het aantal opvangplaatsen volgens de indeling van het decreet voor de opvang van baby's en peuters. Er wordt een onderscheid gemaakt tussen locaties voor **groepsopvang** (meer dan 8 kinderen) en **gezinsopvang** (minder dan 8 kinderen) en tussen de opvanglocaties waar ouders een vrije bijdrage betalen, en deze waar ouders een inkomensgerelateerde bijdrage betalen.

Het aandeel aan inkomensgerelateerde plaatsen (totaal 3.865 plaatsen) op het totaal aantal plaatsen bleef tov vorig jaar stabiel op **84%** van het aanbod dit jaar.

Groepsopvang		Gezinsopvang	
Inkomens gerelateerd	vrije bijdrage	Inkomens gerelateerd	vrije bijdrage
83% (3.248)	17% (668)	90% (617)	10% (71)
85% (3.916)		15% (688)	
100% (4.604)			
Inkomensgerelateerd		vrije bijdrage	
84% (3.865)		16% (739)	

Tabel 5: Verdeling opvanginitiatieven naar aard van de opvang [procent].

Bron: Kind & Gezin

Met de wijkverdeling erbij geeft dit volgend overzicht:

Wijken	Groepsopvang		Gezinsopvang	
	Inkomens gerelateerd	vrije bijdrage	Inkomens gerelateerd	vrije bijdrage
Binnenstad	391	0	18	0
Bloemekenswijk	167	0	16	0
Brugse Poort - Rooigem	263	22	10	8
Dampoort	70	37	11	0
Drongen	18	74	50	24
Elisabethbegijnhof - Papegaai	67	0	10	0
Gentbrugge	171	0	77	0
Kanaaldorpen en -zone	14	18	20	0
Ledeberg	44	30	10	0
Macharius - Heirnis	60	0	0	0
Mariakerke	111	48	43	16
Moscou - Vogelhoek	34	39	23	0
Muide - Meulestede - Afrikalaan	112	0	10	0
Nieuw Gent - UZ	274	36	16	0
Oostakker	123	80	86	0
Oud Gentbrugge	25	34	11	0
Rabot - Blaisantvest	120	0	12	0
Sint Amandsberg	131	43	65	7
Sint Denijs Westrem	96	41	23	0
Sluizeken - Tolhuis - Ham	328	0	5	0
Stationsbuurt Noord	99	68	24	0
Stationsbuurt Zuid	189	43	6	0

Watersportbaan - Ekkergem	127	0	0	0
Wondelgem	135	14	45	16
Zwijnaarde	79	41	26	0
Eindtotaal	3.248	668	617	71

Tabel 6: Verdeling opvangaanbod naar aard van de opvang [aantal].

Bron: Kind & Gezin - Stad Gent, departement Onderwijs, Opvoeding en Jeugd

2.3 Opvangaanbod naar type organisator.

In onderstaande tabel geven we de evolutie naargelang het type van organisator³.

De daling van het aantal plaatsen bij de Diensten voor onthaalouders neemt, net zoals vorig jaar, nog een verdere duik (vorig jaar -51 plaatsen, dit jaar -42).

De grootste stijgende speler op het veld zijn de 'overige organisatoren' (kinderdagverblijven georganiseerd door private organisatoren) met een toename van 71 plaatsen.

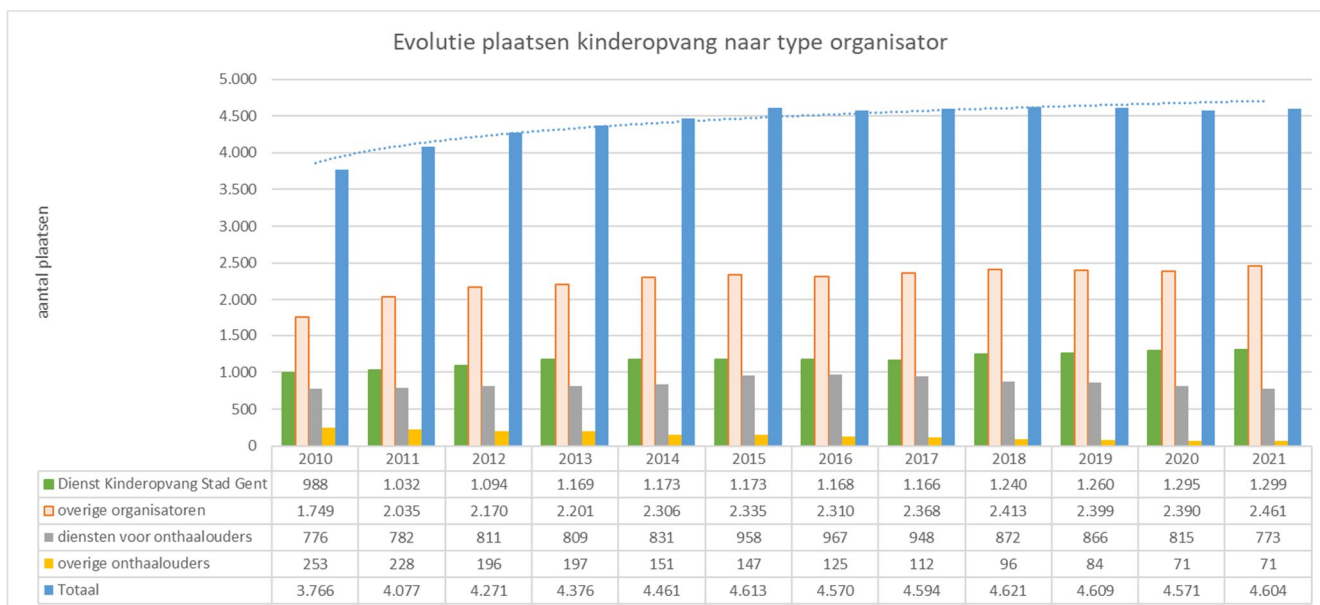
	2010	2011	2012	2013	2014	2015	2016	2017	2018	2019	2020	2021	saldo
Dienst Kinderopvang Stad Gent	988	1.032	1.094	1.169	1.173	1.173	1.168	1.166	1.240	1.260	1.295	1.299	4
overige organisatoren	1.749	2.035	2.170	2.201	2.306	2.335	2.310	2.368	2.413	2.399	2.390	2.461	71
diensten voor onthaalouders	776	782	811	809	831	958	967	948	872	866	815	773	-42
overige onthaalouders	253	228	196	197	151	147	125	112	96	84	71	71	0
Totaal	3.766	4.077	4.271	4.376	4.461	4.613	4.570	4.594	4.621	4.609	4.571	4.604	33

Tabel 7: Verdeling en evolutie van de totale voorschoolse opvangcapaciteit naar type organisator.

Bron: Kind & Gezin - Stad Gent, departement Onderwijs, Opvoeding en Jeugd

³ De totale opvangcapaciteit omvat de capaciteiten van:

- De dienst kinderopvang van Stad Gent (kinderdagverblijven Stad Gent en onthaalouders verbonden aan de dienst voor onthaalouders van de Stad Gent)
- De kinderdagverblijven georganiseerd door private organisatoren.
- De onthaalouders verbonden aan de private diensten voor onthaalouders
- De zelfstandige onthaalouders

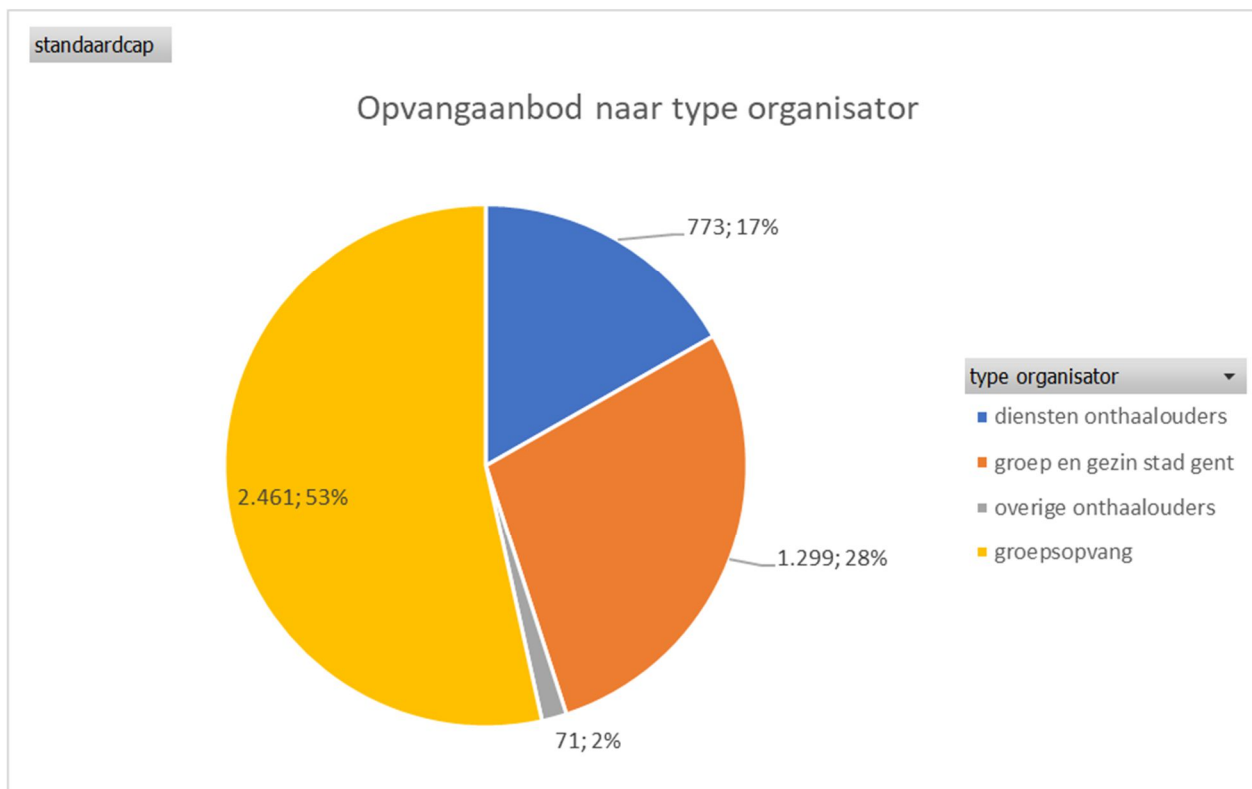


Grafiek 9: evolutie van het aanbod volgens organisator.

Bron: Kind & Gezin - Stad Gent, departement Onderwijs, Opvoeding en Jeugd

Het stadsbestuur van Gent, dat instaat voor 1.299 opvangplaatsen, is met **28%** de grootste organisator van opvang voor baby's en peuters in Gent.

Bij de overige organisatoren zijn: Partena Gezinszorg (508 pl) – I-mens (381 pl) – Vzw Elfenbankje (325 pl) – Vlaamse Kinderopvang (184 pl) – Universiteit Gent (134 pl) en De Biotoop (128 pl) de grootste organisatoren, samen beheren zij ongeveer 50% van het private aanbod.



Grafiek 10: Verdeling opvangaanbod naar type organisator op 01/04/2021.

Bron: Kind & Gezin - Stad Gent, departement Onderwijs, Opvoeding en Jeugd

3. Dekkingsgraad opvangplaatsen voor baby's en peuters in Gent.

Met de dekkingsgraad geven we de verhouding weer tussen het totaal aantal 0-2 jarigen en de totale opvangcapaciteit (bevolkingsgegevens op 31/12/2020 – capaciteit aanbod kinderopvang op 1 april 2021) = aantal plaatsen per 100 kinderen.

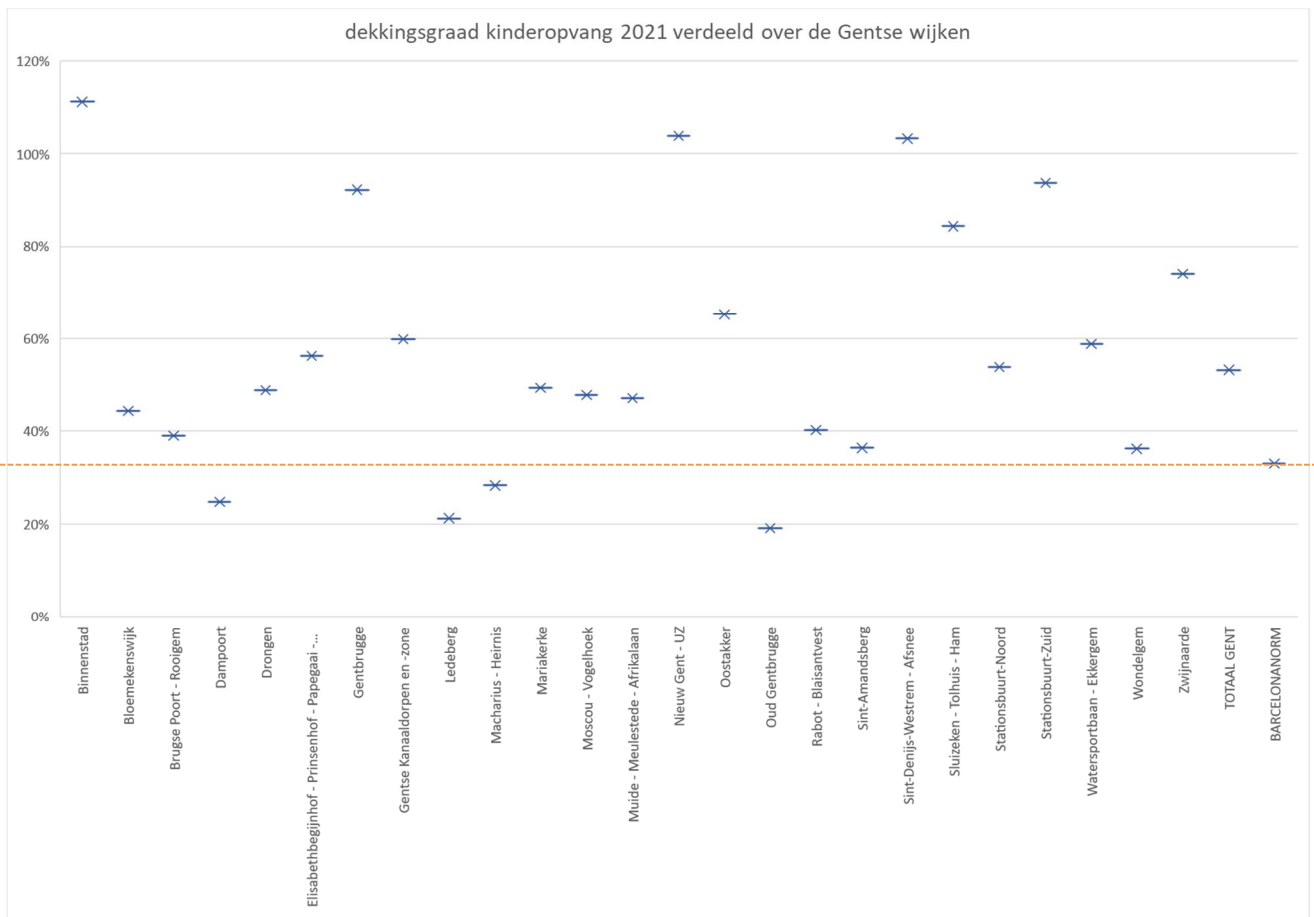
Tabel 8 geeft het overzicht van de dekkingsgraad per deelgebied en totaal voor Gent. De deelgebieden onder of gelijk aan 33%⁴ worden ingekleurd.

	0-2 jarigen uit het bevolkings- en wachtregister			aantal opvangplaatsen			dekkingsgraad kinderopvang			evolutie 20/21
	2019	2020	2021	2019	2020	2021	2019	2020	2021	
<i>Binnenstad</i>	425	420	368	344	391	409	81%	93%	111%	18%
<i>Bloemekenswijk</i>	393	385	413	178	180	183	45%	47%	44%	-2%
<i>Brugse Poort - Rooigem</i>	813	766	776	294	289	303	36%	38%	39%	1%
<i>Dampoort</i>	529	509	476	128	124	118	24%	24%	25%	0%
<i>Drongen</i>	347	341	340	178	170	166	51%	50%	49%	-1%
<i>Elisabethbegijnhof - Prinsenhof - Papegaai - Sint-Michiels</i>	186	179	137	77	77	77	41%	43%	56%	13%
<i>Gentbrugge</i>	267	265	269	286	255	248	107%	96%	92%	-4%
<i>Gentse Kanaaldorpen en -zone</i>	87	86	87	50	49	52	57%	57%	60%	3%
<i>Ledeberg</i>	411	417	396	86	88	84	21%	21%	21%	0%
<i>Macharius - Heirnis</i>	201	208	212	58	60	60	29%	29%	28%	-1%
<i>Mariakerke</i>	413	464	442	240	222	218	58%	48%	49%	1%
<i>Moscou - Vogelhoek</i>	214	197	201	88	89	96	41%	45%	48%	3%
<i>Muide - Meulestede - Afrikalaan</i>	275	261	259	100	122	122	36%	47%	47%	0%
<i>Nieuw Gent - UZ</i>	355	352	314	299	293	326	84%	83%	104%	21%
<i>Oostakker</i>	423	443	443	251	296	289	59%	67%	65%	-2%
<i>Oud Gentbrugge</i>	413	389	367	75	76	70	18%	20%	19%	0%
<i>Rabat - Blaisantvest</i>	335	343	328	133	129	132	40%	38%	40%	3%
<i>Sint-Amandsberg</i>	695	668	676	274	258	246	39%	39%	36%	-2%
<i>Sint-Denijs-Westrem - Afsnee</i>	139	156	155	193	162	160	139%	104%	103%	-1%
<i>Sluizeken - Tolhuis - Ham</i>	406	388	395	351	313	333	86%	81%	84%	4%
<i>Stationsbuurt-Noord</i>	337	360	355	194	195	191	58%	54%	54%	0%
<i>Stationsbuurt-Zuid</i>	294	261	254	216	216	238	73%	83%	94%	11%
<i>Watersportbaan - Ekkergem</i>	259	231	216	150	150	127	58%	65%	59%	-6%
<i>Wondelgem</i>	565	580	580	219	218	210	39%	38%	36%	-1%
<i>Zwijnaarde</i>	224	195	197	147	149	146	66%	76%	74%	-2%
TOTAAL GENT	9.006	8.864	8.656	4.609	4.571	4.604	51%	52%	53%	2%

Tabel 8: De verhouding tussen de totale opvangcapaciteit voor baby's en peuters en het aantal 0-2 jarigen (= dekkingsgraad). Bron: Kind & Gezin - Stad Gent, departement Onderwijs, Opvoeding en Jeugd

Opmerking: eventuele afwijkingen op saldo in de laatste kolom zijn te wijten aan cijfers na de komma bij afronding

⁴ Naar analogie van de vorige jaren, nemen we de Barcelonanorm als minimumnorm. Deze stelt dat er voor 33% van de 0-2 jarigen een opvangplaats voorzien moet zijn. De Barcelonanorm kan in de methodiek om de spreiding van de nieuwe plaatsen te bepalen enkel als indicator worden aangewend.



Grafiek 11: dekkingsgraad kinderopvang Gent per wijk - [aantal] [Barcelonanorm]

Recent onderzoek⁵ in opdracht van Kind & Gezin toont aan dat 74% van de 0-2 jarigen in Vlaanderen regelmatig gebruik maakt van de formele kinderopvang. Vermoedelijk is dit gebruik in grotere steden nog hoger.

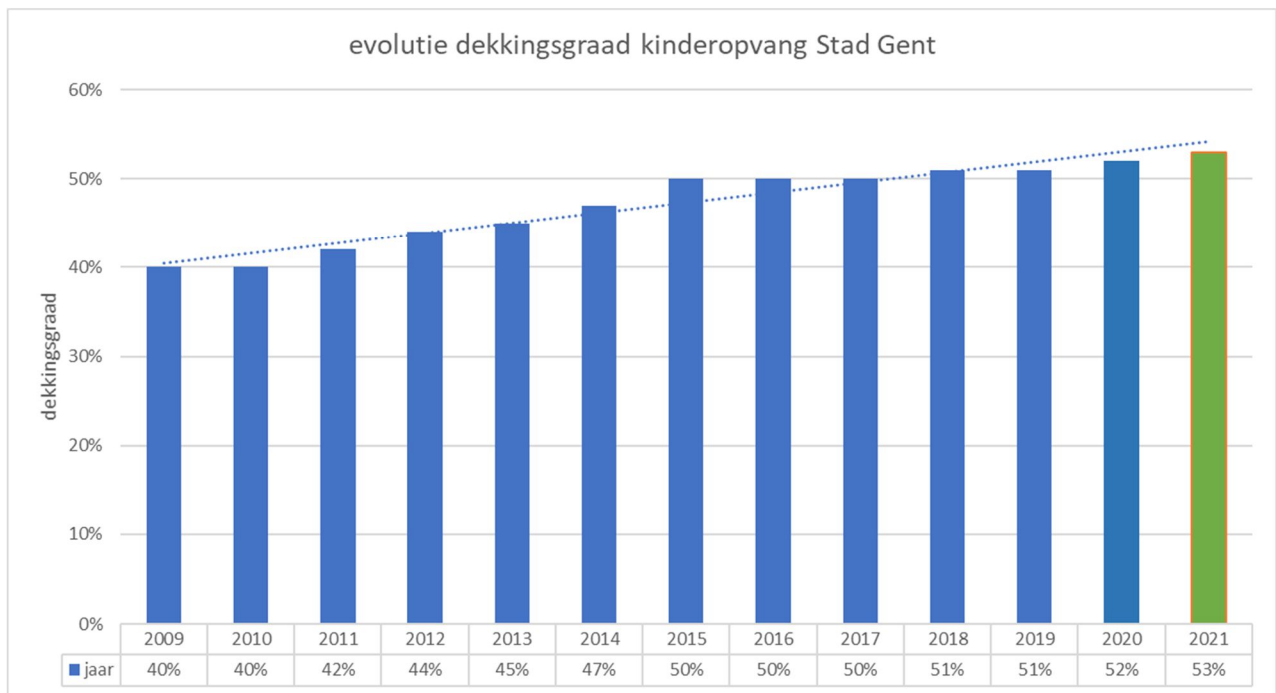
Binnen een stad verschillen de tewerkstellingsfuncties, kansarmoede-indicatoren, aanwezigheid van activerings- en opleidingscentra, noden om de sociale functie in te vullen, enz... en die allemaal samen bepalen de werkelijke en absolute vraag naar opvang. Het mag duidelijk zijn dat een stedelijke context inzake kinderopvang bovendien veel verschilt van de situatie in een landelijke omgeving.

De totale dekkingsgraad van Stad Gent blijft over de laatste jaren gestaag stijgen. Dit jaar stijgt die van **52% naar 53%**. Globaal behaalt de Stad Gent dus ruim de Barcelonanorm.

De stijging van de dekkingsgraad wordt in twee richtingen positief beïnvloed:

- stijging van het aantal opvangplaatsen: +33
- daling van het aantal 0-2 jarigen: -208

⁵ Steunpunt Welzijn, Volksgezondheid en Gezin. Het gebruik van en de behoefte aan kinderopvang voor baby's en peuters jonger dan 3 jaar in het Vlaamse Gewest. Juli 2019.



Grafiek 12: Dekkingsgraad kinderopvang Gent - evolutie 2009 - 2019

Op wijkniveau is echter het aantal opvangplaatsen en het aantal kinderen anders verdeeld, wat duidelijk zijn weerslag heeft op de dekkingsgraad die tussen de verschillende wijken heel ongelijk gespreid is.

Door de grote diversiteit tussen de deelgebieden, zijn er gerichte investeringen nodig in een aantal gebieden om in iedere wijk of deelgemeente voldoende opvangplaatsen te hebben. Een aantal deelgebieden scoren immers nog onder de norm van 33% en vragen dus prioritaire aandacht.

Van de 4 gebieden die de 33%-norm niet halen zijn er drie die status-quo blijven (Dampoort, Ledeberg en Oud-Gentbrugge) en de vierde (Macharius-Heirnis) daalt nog verder met 1%.

4. Dekkingsgraad inkomensgerelateerde opvangplaatsen voor baby's en peuters in Gent.

Om een indicatie te krijgen van de toegankelijkheid van opvangplaatsen in de diverse wijken, berekenen we de **inkomensgerelateerde dekkingsgraad**. Dit is de verhouding van het aantal opvangplaatsen met een inkomensgerelateerde ouderbijdrage ten aanzien van het totaal aantal 0-2 jarigen in de wijk.

De inkomensgerelateerde dekkingsgraad in 2021 voor totaal Gent blijft de gestaag stijgende lijn verder zetten en gaat **van 44% naar 45%**.

Wanneer we de Barcelonanorm op deelgebiedniveau bekijken voor de inkomensgerelateerde plaatsen vallen 8 van de 25 deelgebieden op of onder de minimumnorm van 33% (twee daarvan zitten op of zo goed als op de 33%). Opvallend is de daling van Drogen, die twee jaar geleden nog op 33% zat, vorig jaar op 27% en dit jaar verder afdaalt naar 20%.

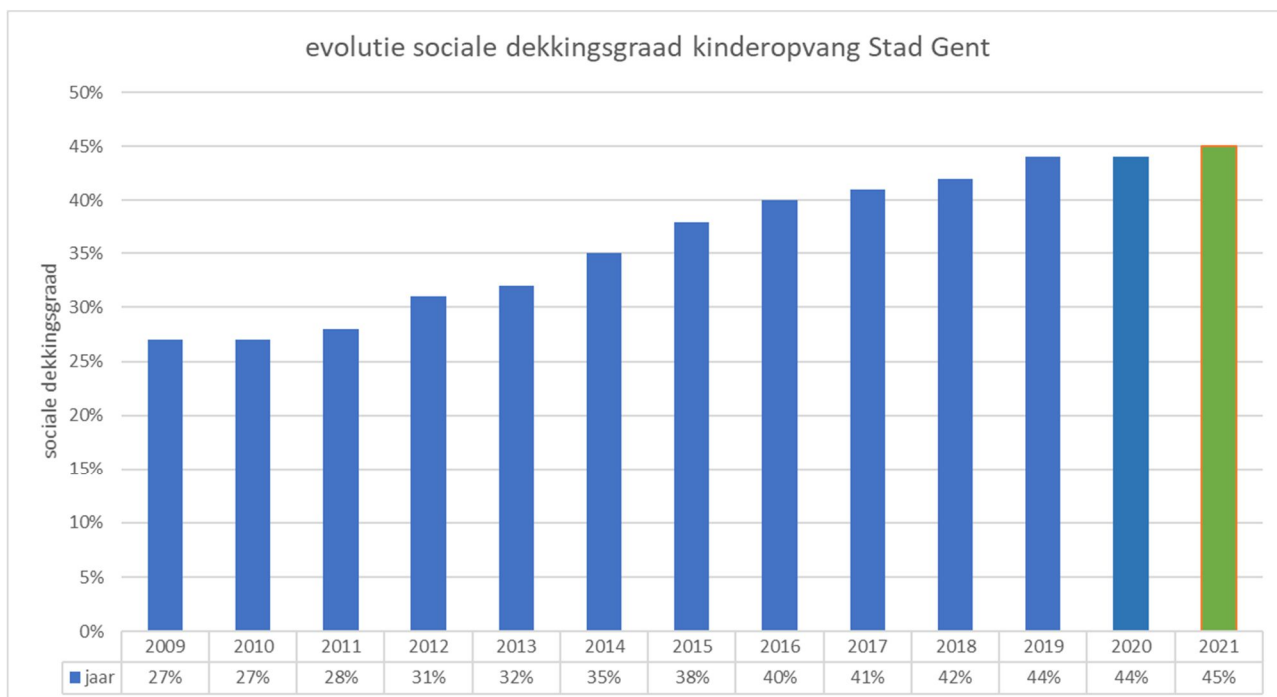
Verder springen de grote tekorten aan inkomensgerelateerde plaatsen in het oog in: **Oud Gentbrugge (10%), Ledeberg (14%) en Moscou Vogelhoek (28%)**: 3 deelgebieden die grenzen aan **Gentbrugge** dat met 92% op zich heel hoog scoort. Van deze drie is enkel Moscou Vogelhoek een paar procenten in de goede richting opgeschoven.

Dampoort, Ledeberg en Oud-Gentbrugge zijn de drie laagste wijken wat betreft sociale dekkingsgraad.

Wijken	inkomensgerelateerde opvangplaatsen		aantal 0-2 jarigen		sociale dekkingsgraad	
	2020	2021	2020	2021	2020	2021
Binnenstad	391	409	420	368	93%	111%
Bloemekenswijk	180	183	385	413	47%	44%
Brugse Poort - Rooigem	267	273	766	776	35%	35%
Dampoort	87	81	509	476	17%	17%
Drongen	91	68	341	340	27%	20%
Elisabethbegijnhof - Prinsenhof - Papegaai - Sint-Michiels	77	77	179	137	43%	56%
Gentbrugge	255	248	265	269	96%	92%
Gentse Kanaaldorpen en -zone	31	34	86	87	36%	39%
Ledeberg	58	54	417	396	14%	14%
Macharius - Heirnis	60	60	208	212	29%	28%
Mariakerke	158	154	464	442	34%	35%
Moscou - Vogelhoek	50	57	197	201	25%	28%
Muide - Meulestede - Afrikalaan	122	122	261	259	47%	47%
Nieuw Gent - UZ	281	290	352	314	80%	92%
Oostakker	216	209	443	443	49%	47%
Oud Gentbrugge	42	36	389	367	11%	10%
Rabot - Blaisantvest	129	132	343	328	38%	40%
Sint-Amandsberg	208	196	668	676	31%	29%
Sint-Denijs-Westrem - Afsnee	121	119	156	155	78%	77%
Sluizeken - Tolhuis - Ham	313	333	388	395	81%	84%
Stationsbuurt-Noord	127	123	360	355	35%	35%
Stationsbuurt-Zuid	196	195	261	254	75%	77%
Watersportbaan - Ekkergerem	127	127	231	216	55%	59%
Wondelgem	188	180	580	580	32%	31%
Zwijnaarde	91	105	195	197	47%	53%
Eindtotaal	3.866	3.865	8.864	8.656	44%	45%

Tabel 9: het aantal 0-2 jarigen, het aandeel inkomensgerelateerde opvangplaatsen en de sociale dekkingsgraad. Bronnen: Kind & Gezin - Stad Gent, Bevolkings- en Wachtregister, departement Onderwijs, Opvoeding en Jeugd

De globale sociale dekkingsgraad van de kinderopvang in Gent blijft sinds 2009 in stijgende lijn gaan. Na een paar jaar blijven hangen stijgt die nu verder naar 45%.



Grafiek 13: Evolutie sociale dekkingsgraad kinderopvang Gent 2009 - 2021

5. Toegankelijkheid van de kinderopvang voor gezinnen met minder kansen.

5.1 Kansarmoede-indicatoren.

In Tabel 7 geven we de voornaamste indicatoren van Kind & Gezin voor armoede per deelgebied weer: (1) werkloosheidsdruk, (2) gemiddelde netto inkomen per belastingsplichtige, (3) aantal rechthebbenden op een leefloon of equivalent hiervan, (4) percentage éénouder-gezinnen en (5) het aandeel personen van buitenlandse herkomst. Dit zijn de meest recente beschikbare cijfers, ook al dateren die van een aantal jaren geleden.

Ieder deelgebied vergelijken we per indicator met de gemiddelde score van de stad Gent. Als een gebied 'slechter' scoort (hogere cijferwaarde) dan het algemeen gemiddelde binnen de stad Gent krijgt het een extra punt op deze indicator.

De gebieden met de hoogste score over alle indicatoren heen zijn uiteindelijk de gebieden met de hoogste kansarmoede-index.

Naast deze score werd ook de dekkingsgraad (zie eerder in dit rapport) opgenomen en werden de deelgebieden met een dekkingsgraad kleiner of gelijk aan 33% ingekleurd. De wijken die hoogst scores op de kansarmoede (score 5) én de dekkingsgraad van 33% niet halen zijn extra ingekleurd. De wijk Dampoort werd daarnaast ook nog extra in de verf gezet met een kansarmoede score van 4 én een lage dekkingsgraad (25% en 17% sociale dekkingsgraad).

Wijknaam	Rang-schikking kansarmoede-index	Kansarmoede-index / score	Dekkingsgraad 2021	Sociale Dekkingsgraad 2021	Werkloosheidsdruk [%] [2017]	Gemiddeld netto inkomen per belastingplichtige [euro] [2015]	Aantal rechthebbenden op een RMI of RMH per 1000 inwoners (leeftijd - equivalent leeftijd) [/1000inwoners] [2017]	Percentage eenoudergezinnen [%] [2018]	aandeel personen van buitenlandse herkomst [%] [2016]
Binnenstad	9	3	111%	111%	1	1	1	0	
Bloemekenswijk	1	5	44%	44%	1	1	1	1	
Brugse Poort - Rooigem	1	5	39%	35%	1	1	1	1	
Dampoort	8	4	25%	17%	1	1	0	1	
Drongen	22	0	49%	20%	0	0	0	0	
Elisabethbegijnhof - Prinsent	9	3	56%	56%	1	1	1	0	
Gentbrugge	13	1	92%	92%	0	0	0	1	
Gentse Kanaaldorpen en -zor	22	0	60%	39%	0	0	0	0	
Ledeberg	1	5	21%	14%	1	1	1	1	
Macharius - Heirnis	9	3	28%	28%	1	0	1	0	
Mariakerke	22	0	49%	35%	0	0	0	0	
Moscou - Vogelhoek	13	1	48%	28%	0	0	0	1	
Muide - Meulestede - Afrikal	1	5	47%	47%	1	1	1	1	
Nieuw Gent - UZ	1	5	104%	92%	1	1	1	1	
Oostakker	13	1	65%	47%	0	0	0	1	
Oud Gentbrugge	13	1	19%	10%	0	0	0	1	
Rabot - Blaisantvest	1	5	40%	40%	1	1	1	1	
Sint-Amandsberg	13	1	36%	29%	0	0	0	1	
Sint-Denijs-Westrem - Afsnee	13	1	103%	77%	0	0	0	1	
Sluizeken - Tolhuis - Ham	1	5	84%	84%	1	1	1	1	
Stationsbuurt-Noord	13	1	54%	35%	0	0	1	0	
Stationsbuurt-Zuid	13	1	94%	77%	0	0	1	0	
Watersportbaan - Ekkergerm	9	3	59%	59%	1	1	1	0	
Wondelgem	13	1	36%	31%	0	0	0	1	
Zwijnaarde	22	0	74%	53%	0	0	0	0	

Tabel 10: Kansarmoede-indicatoren (hoogste worden gearceerd), Gent.

* Werkloosheidsdruk: is "de verhouding van het aantal niet-werkende werkzoekenden t.o.v. de potentiële beroepsbevolking", nl de 18 tot 65 jarigen uit de bevolkingscijfers

Globaal kunnen we hieruit besluiten dat 7 deelgebieden, op meerdere indicatoren hoog scoren (score 5) en er dus sprake is van risico op armoede voor een groot deel van de daar wonende gezinnen: Bloemekenswijk, Brugse Poort-Rooigem, Ledeberg, Muide-Meulestede-Afrikalaan, Nieuw Gent-UZ, Rabot-Blaisantvest en ook Sluizeken-Tolhuis-Ham.

Gecombineerd met de dekkingsgraad in deze deelgebieden scoort **Ledeberg** erg slecht, maar ook **Dampoort** met een score 4 en een lage dekkingsgraad blijft een aandachtsgebied (net als vorig jaar).

5.2 Kinderen geboren in kansarme gezinnen – Kind & Gezin

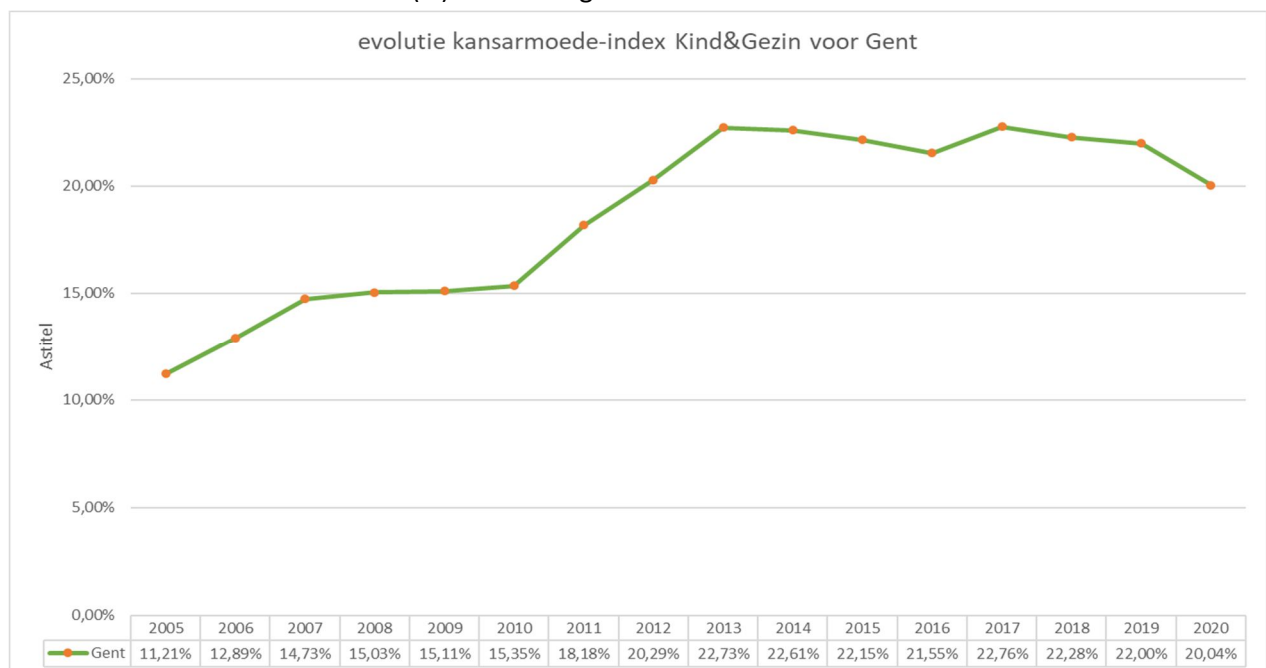
Het belang om over voldoende betaalbare, dus inkomensgerelateerde, plaatsen in Gent te beschikken blijkt ook uit het rapport van Kind & Gezin over het aantal kinderen geboren in armoede⁶.

Volgens Kind & Gezin is kansarmoede 'een toestand waarbij mensen beknot worden in hun kansen om voldoende deel te hebben aan maatschappelijk hooggewaardeerde goederen, zoals onderwijs, arbeid, huisvesting. Het gaat hierbij niet om een eenmalig feit, maar om een duurzame toestand die zich voordoet op verschillende terreinen, zowel materiële als immateriële'.

Uit deze definitie werden zes toetsingscriteria afgeleid. Wanneer er op 3 of meer van deze toetsingscriteria zwak wordt gescoord door de medewerkers van Kind & Gezin, dan wordt het gezin als kansarm beschouwd.

Het aandeel kansarme geboorten is in de periode tussen 2004 en 2013 systematisch gestegen. Sindsdien gaat de trend in dalende richting, behalve tussen 2016 en 2017.

Samenvattende evolutie Aandeel (%) kansarme geboorten:



Grafiek 14: Kansarmoede-index Gent Kind & Gezin: evolutie 2005 – 2020

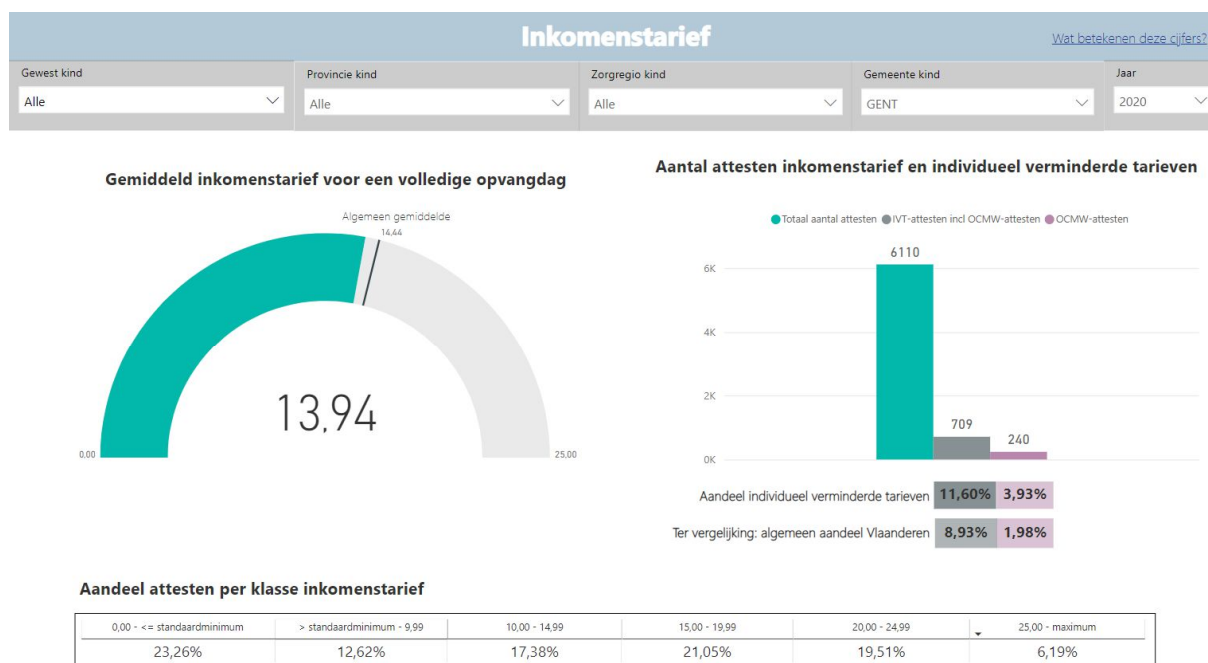
⁶ Def: Aantal kinderen geboren in een kansarm gezin volgens de criteria van Kind & Gezin in jaar x, jaar x-1 en x-2 en die wonen in de gebiedsomschrijving op 31/12 van jaar x gedeeld door het totaal aantal kinderen geboren in die 3 jaar en die wonen in de gebiedsomschrijving op 31 december van jaar x (in percentages) (= kansarmoede-index van Kind & Gezin) en het aandeel van elke herkomstgroep in het totaal aantal kinderen geboren in een kansarm gezin.

5.3 Prijs van de opvang

Een belangrijk element in het toegankelijk maken van de kinderopvang is de betaalbaarheid daarvan. Voor kwetsbare gezinnen zijn plaatsen met inkomensgerelateerd tarief (IKT) daarom meer van belang. Ook al ontvangen ouders met een kind in een opvanglocatie met vrij tarief nu een toeslag van 3,29 euro per dag via het Groeipakket, toch blijft de gemiddelde prijs daar te hoog voor een gezin met een lager inkomen.

Uit onderstaande cijfers van Kind & Gezin over 2020 betaalt een gezin in Gent gemiddeld 13,94 euro per dag voor de opvang in een IKT opvanglocatie. Ongeveer een vierde betaalt evenwel een bijdrage die lager is dan de minimumbijdrage van 5,24 euro per dag. Dit heeft oa. te maken met het aandeel individueel verminderde tarieven dat in Gent met 11,6 % aanzienlijk hoger is dan het gemiddelde aandeel over Vlaanderen van 8,93 %.

Wellicht is dit te verklaren door het groter aantal gezinnen in Gent met een lager inkomen. Hoewel de kinderopvanglocaties en het OCMW-Gent, dat instaat voor het aanvragen van individueel verminderde tarieven, hierin samenwerken, wijst onderzoek⁷ toch op een aanzienlijk aantal gezinnen dat geen gebruik maakt van deze individueel verminderde tarieven (onbekendheid, hoge drempel, niet accuraat aanwenden door de welzijnswerkers). Er is op dit moment al een automatische reglementering waardoor leefloners het laagste tarief krijgen, wat al een eerste stap is in de ondersteuning van kwetsbare gezinnen. Er zijn ook plannen binnen het OCMW om meer in te zetten op vorming van maatschappelijk werkers met het oog op betere ondersteuning van kwetsbare gezinnen m.b.t. individueel verminderde tarieven.



Grafiek 15: Gemiddeld inkomens tarief per opvangdag. Bron: Kind en Gezin 2020

⁷ Bron: Niet-gebruik van het individueel verminderd tarief kinderopvang en het OCMW-tarief kinderopvang (Kwalitatief onderzoek naar oorzaken en mogelijke oplossingen van niet-gebruik van het IVTK en OCMW-tarief kinderopvang in de stad Gent) door Laura Polfliet- Masterproef aangeboden tot het behalen van de graad MASTER IN HET SOCIAAL WERK EN SOCIAAL BELEID Promotor: Prof. Dr. Van Lancker KU Leuven 2019

6. Berekening van het nodige aantal opvangplaatsen.

Om na te gaan of het bestaande aanbod aan kinderopvangplaatsen voldoet aan de behoefte berekenen we het nodige aantal plaatsen op basis van het gemiddeld regelmatig gebruik van formele kinderopvang in Vlaanderen en het aantal kinderen dat van 1 opvangplaats gebruik maakt.

In de vorige edities van dit rapport gingen we daarbij uit van de gegevens uit het behoeftenonderzoek van 2012 waarbij:

- **64%** van de 0-2 jarigen gebruik maakt van formele kinderopvang⁸.
- de kind/plaats-ratio 2012: 1 opvangplaats wordt gebruikt door **1,29** kinderen (onderzoeksmateriaal van Kind & Gezin⁹)

In 2019 publiceerde Kind & Gezin de resultaten van een **nieuw onderzoek** naar “Het gebruik van en de behoefte aan kinderopvang voor baby’s en peuters jonger dan 3 jaar in het Vlaamse Gewest.”¹⁰

Uit deze studie blijkt een duidelijke stijging van het gebruik van formele en/of informele opvang t.o.v. voorgaande jaren, voor **73.8%** van de kinderen maakt men regelmatig gebruik van formele opvang.

5.5 Frequentie van gebruik van formele en/of informele opvang

	Formeel ⁽¹⁾	Informeel ⁽²⁾	Formeel en/of informeel
Regelmatig ⁽³⁾	73,8	39,6	81,3
Beperkt	2,8	29,1	5,7
Geen	23,4	31,3	13,0
Totaal	100,0	100,0	100,0

5.5 Frequentie van gebruik van formele en/of informele opvang door niet-schoolgaande kinderen van 3 maanden tot 3 jaar - Vlaams Gewest (percentage)
Bron: Teppers, E., Schepers, W. & Van Regenmortel, T. (2019). Het gebruik van en de behoefte aan kinderopvang voor baby's en peuters jonger dan 3 jaar in het Vlaamse Gewest. Steunpunt WVG, 2019
(1) Deze kolom bekijkt de frequentie van het gebruik van kinderen die formele opvang gebruiken, ongeacht of dit in combinatie was met informele opvang
(2) Deze kolom bekijkt de frequentie van het gebruik van kinderen die informele opvang gebruiken, ongeacht of dit in combinatie was met formele opvang
(3) Regelmatig gebruik: 'wekelijks' gebruik van opvang met als intensiteit minstens één dag 5 uur of meer per week (weekenddagen inbegrepen) of minstens drie dagen minder dan 5 uur per week (weekenddagen inbegrepen) voor niet-schoolgaande kinderen

Bron tabel gepubliceerd in Het Kind in Vlaanderen 2018

En wellicht moet de behoefte nog hoger ingeschat worden. Het rapport vermeldt:

Ongeacht de reden waarom men niet méér gebruik kan maken van formele opvang, geeft 11.5% van de (regelmatige en beperkte) gebruikers van formele opvang aan een extra nood te hebben aan formele opvang met een omvang van gemiddeld 1.9 dagen extra per (5-dagen) week. 24.5% van de niet-gebruikers geeft bovendien aan een nood te hebben aan formele opvang. Dit aandeel is sterker aanwezig bij gezinnen met een niet-werkende moeder dan bij gezinnen met een werkende moeder (25.8% versus 17%). De omvang van de onvervulde behoefte bij niet-gebruikers bedraagt gemiddeld 3.1 dagen per (5-dagen) week.

⁸ Regelmatig = ‘wekelijks’ minstens één dag 5 uur of meer of minstens drie dagen minder dan 5 uur .

⁹ Kind & Gezin, Enquêtes inzake het gebruik van opvang voor kinderen onder de 3 jaar, gepubliceerd in ‘Het kind in Vlaanderen 2012’ - Kind & Gezin.

¹⁰ Steunpunt Welzijn, Volksgezondheid en Gezin. Het gebruik van en de behoefte aan kinderopvang voor baby’s en peuters jonger dan 3 jaar in het Vlaamse Gewest. Juli 2019.

Binnen het regelmatig gebruik van opvang ligt het deeltijds gebruik hoger dan het voltijds gebruik. Het deeltijds gebruik bedraagt ongeveer 75% voor de regelmatige gebruikers van formele opvang en ongeveer 95% voor regelmatige gebruikers van informele opvang. Indien er deeltijds gebruik wordt gemaakt van opvang, zijn het voornamelijk volle dagen (d.i. 5 uur of meer op een dag);

Het opvanggebruik vindt voornamelijk plaats door de week en veel minder in het weekend. Voor de formele opvang zijn woensdag en vrijdag de minst drukke dagen, terwijl dinsdag en donderdag de drukste dagen zijn.

De resultaten van dit nieuwe onderzoek sluiten aan bij de vaststellingen die we in vorige edities van dit rapport reeds signaleerden.

Uit meerdere indicatoren, waaronder het aantal aanvragen voor kinderopvang via het centraal registratiesysteem Kinderopvangpunt, waarbij voor 77% van het geboortjaar 2020 een aanvraag werd ingediend, kon afgeleid worden dat de nood aan kinderopvang in Gent hoger was dan wat gemiddeld voor Vlaanderen werd aangenomen.

Bovendien zijn er meerdere redenen om aan te nemen dat de behoefte aan opvang in centrumsteden zoals Gent hoger is dan het gemiddelde in Vlaanderen:

- de tewerkstellingsgraad in grotere steden hoger is dan in meer landelijke gebieden;
- werknemers ook steeds langer aan het werk zijn waardoor de opvang door grootouders sterk afneemt;
- het aandeel éénouder-gezinnen beduidend hoger is in een stedelijke omgeving;
- de stedelijke opvang ook ouders van buiten Gent aan trekt (maar die in stad werken of studeren).

De parameters voor het berekenen van de nood aan opvangplaatsen in Gent werd in onderstaande tabel dus geactualiseerd naar:

- **74%** van de 0-2 jarigen maakt regelmatig gebruik van formele kinderopvang¹¹.
- de kind/plaats-ratio 2012: 1 opvangplaats wordt gebruikt door **1,29** kinderen

Onderstaande grafiek en tabel toont de nood aan opvangplaatsen in Gent op basis van de beschikbare cijfers. Als we op basis van het nieuwe onderzoek het gebruik aan formele opvang op 74% ipv 64% (tot 2019) aanpassen, heeft dit ook zijn invloed op het aantal benodigde plaatsen (zie de vrije val in grafiek 16 hieronder van nodige plaatsen in 2019). Voor de continuïteit en leesbaarheid van het rapport hebben we de berekening volgens de 64% ook nog behouden (groene lijn in grafiek 16).

Rekening houdend met het vernieuwde percentage van opvanggebruik van 74%, stellen we een tekort vast van 361 plaatsen. Indien we naar de berekening van 64% opvanggebruik kijken, komen we aan een stijging van 137 plaatsen ten opzichte van 2020.

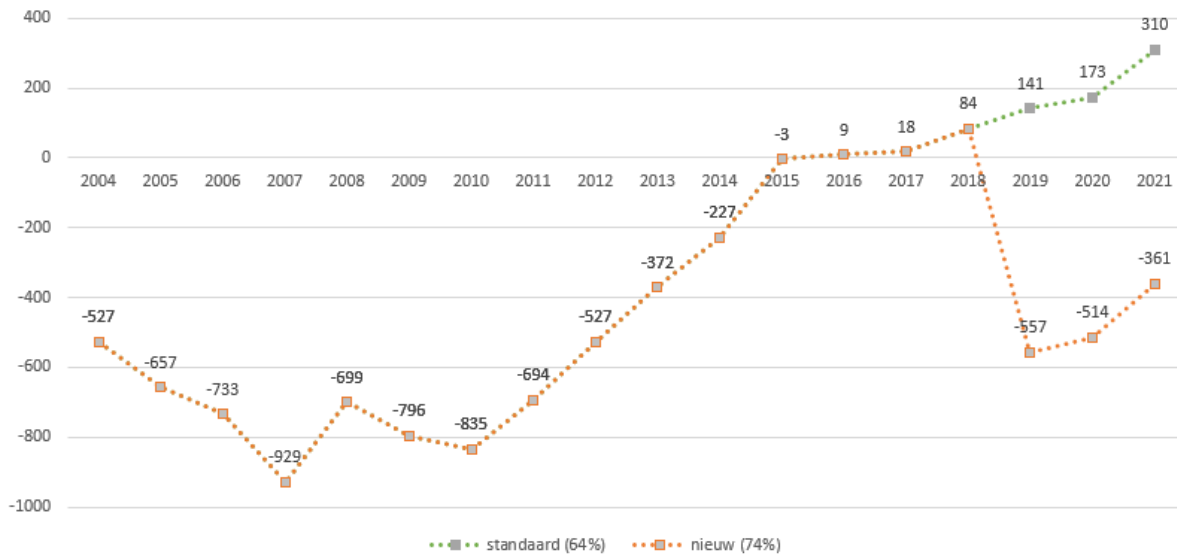
¹¹ Regelmatig = 'wekelijks' minstens één dag 5 uur of meer of minstens drie dagen minder dan 5 uur .

	A	B=A*1,29	C	D=C*0,74	E=B-D	F=E/1,29
	aantal opvangplaatsen	1,29 x de opvangcapaciteit	0-2 jarigen	0-2 jarigen x 74%	verschil	nodige aantal opvangplaatsen
	2021	1,29	2021	0,74	2021	2021
Binnenstad	409	528	368	272	255	198
Bloemekenswijk	183	236	413	306	-70	-54
Brugse Poort - Rooigem	303	391	776	574	-183	-142
Dampoort	118	152	476	352	-200	-155
Drongen	166	214	340	252	-37	-29
Elisabethbegijnhof - Prinsenhof - Papegaai - Sint-Michiels	77	99	137	101	-2	-2
Gentbrugge	248	320	269	199	121	94
Gentse Kanaaldorpen en -zone	52	67	87	64	3	2
Ledeberg	84	108	396	293	-185	-143
Macharius - Heirnis	60	77	212	157	-79	-62
Mariakerke	218	281	442	327	-46	-36
Moscou - Vogelhoek	96	124	201	149	-25	-19
Muide - Meulestede - Afrikalaan	122	157	259	192	-34	-27
Nieuw Gent - UZ	326	421	314	232	188	146
Oostakker	289	373	443	328	45	35
Oud Gentbrugge	70	90	367	272	-181	-141
Rabot - Blaisantvest	132	170	328	243	-72	-56
Sint-Amandsberg	246	317	676	500	-183	-142
Sint-Denijs-Westrem - Afsnee	160	206	155	115	92	71
Sluizeken - Tolhuis - Ham	333	430	395	292	137	106
Stationsbuurt-Noord	191	246	355	263	-16	-13
Stationsbuurt-Zuid	238	307	254	188	119	92
Watersportbaan - Ekkergerm	127	164	216	160	4	3
Wondelgem	210	271	580	429	-158	-123
Zwijnaarde	146	188	197	146	43	33
TOTAAL GENT	4.604	5.939	8.656	6.405	-466	-361

A	aantal opvangplaatsen
B	één opvangplaats wordt door 1,29 kinderen gebruikt (theoretische opvangplaatsen)
C	aantal 0-2 jarigen
D	74% van de kinderen maakt gebruik van de kinderopvang (theoretische gebruikers)
E	aantal theoretische opvangplaatsen tov aantal theoretische gebruikers
F	terug naar reële opvangplaatsen op basis van 1,29

Tabel 11: (A) Het aantal opvangplaatsen, (B) de opvangcapaciteit x de kindratio (1,29), (C) het aantal 0-2jarigen, (D) het aantal 0-2jarigen x 74%, (E) het verschil tussen beide cijfers en (F) het saldo aan opvangplaatsen (= het verschil / 1,29).
Bronnen: Stad Gent, Bevolkings- en Wachregister, departement Onderwijs, Opvoeding en Jeugd Stad Gent

Aantal nodige plaatsen kinderopvang Gent: berekening tem 2021



Grafiek 16: Evolutie van het opvangtekort (aantal plaatsen). Bron: Stad Gent, departement Onderwijs, Opvoeding en Jeugd

De knik in de grafiek hierboven in 2018/2019 is dus ontstaan door het nieuwe onderzoek van Kind & Gezin, waaruit bleek dat niet 64% (tem 2018 – groene lijn in de grafiek) maar wel 74% (vanaf 2019) van de kinderen gebruik maakt van formele kinderopvang. Door dit nieuw aandeel te hanteren wijzigt uiteraard de berekening van het aantal nodige kinderopvangplaatsen en zien we nu een tekort aan plaatsen.

Ter info: om de behoefte aan opvangplaatsen te berekenen, gebruikt Vlaanderen een andere formule en baseren ze zich op de resultaten van hetzelfde onderzoek uit 2019 waar een peiling aantoonde dat er een totale onvervulde behoefte aan formele opvang was van **8.6%** bij gezinnen met niet-schoolgaande kinderen tussen 3 maanden en 3 jaar in het Vlaamse Gewest. Op basis daarvan werd er geraamd dat er nog een behoefte was aan 7070 plaatsen.

In het decreet Kinderopvang is de doelstelling opgenomen om voor ieder kind met een behoefte een plaats te voorzien. De Vlaamse Regering voorziet daarom deze legislatuur middelen voor:

- 2500 plaatsen met de subsidie voor inkomensstarief (trap 2)
- 4577 plaatsen met de basissubsidie

Als we deze 8.6% berekening zouden toepassen op Gent komen we aan een behoefte van 386 plaatsen, wat heel dicht ligt bij onze behoefteberekening op basis van 74% gebruik formele opvang. (361 plaatsen: zie grafiek 16 hierboven)

7. Berekening van het nodige aantal inkomensgerelateerde opvangplaatsen.

Met eenzelfde berekeningswijze gaan we na hoeveel plaatsen er nodig zijn om voor elk kind dat geregeld gebruikt maakt van de formele kinderopvang (gemiddeld 74%) een inkomensgerelateerde plaats te voorzien.

	A	B=A*1,29	C	D=C*0,74	E=B-D	F=E/1,29
	aantal opvangplaatsen	1,29 x de opvangcapaciteit	0-2 jarigen	0-2 jarigen x 74%	verschil	nodige aantal opvangplaatsen
	2021	1,29	2021	0,74	2021	2021
Binnenstad	409	528	368	272	255	198
Bloemekenswijk	183	236	413	306	-70	-54
Brugse Poort - Rooigem	273	352	776	574	-222	-172
Dampoort	81	104	476	352	-248	-192
Drongen	68	88	340	252	-164	-127
Elisabethbegijnhof - Prinsenhof - Papegaai - Sint-Michiels	77	99	137	101	-2	-2
Gentbrugge	248	320	269	199	121	94
Gentse Kanaaldorpen en -zone	34	44	87	64	-21	-16
Ledeberg	54	70	396	293	-223	-173
Macharius - Heirnis	60	77	212	157	-79	-62
Mariakerke	154	199	442	327	-128	-100
Moscou - Vogelhoek	57	74	201	149	-75	-58
Muide - Meulestede - Afrikalaan	122	157	259	192	-34	-27
Nieuw Gent - UZ	290	374	314	232	142	110
Oostakker	209	270	443	328	-58	-45
Oud Gentbrugge	36	46	367	272	-225	-175
Rabot - Blaisantvest	132	170	328	243	-72	-56
Sint-Amandsberg	196	253	676	500	-247	-192
Sint-Denijs-Westrem - Afsnee	119	154	155	115	39	30
Sluizeken - Tolhuis - Ham	333	430	395	292	137	106
Stationsbuurt-Noord	123	159	355	263	-104	-81
Stationsbuurt-Zuid	195	252	254	188	64	49
Watersportbaan - Ekkergem	127	164	216	160	4	3
Wondelgem	180	232	580	429	-197	-153
Zwijnaarde	105	135	197	146	-10	-8
TOTAAL GENT	3.865	4.986	8.656	6.405	-1.420	-1.100

Tabel 12: (A) Het aantal IKG opvangplaatsen, (B) de opvangcapaciteit x de kindratio (1,29), (C) het aantal 0-2jarigen, (D) het aantal 0-2jarigen x 74%, (E) het verschil tussen beide cijfers en (F) het saldo aan opvangplaatsen (= het verschil / 1,29).

Bronnen: Stad Gent, Bevolkings- en Wachtregister, departement Onderwijs, Opvoeding en Jeugd Stad Gent.

Op basis van deze berekening zien we dat Gent op dit moment nog een nood heeft aan **1.100** bijkomende inkomensgerelateerde plaatsen tov 1.219 vorig jaar. Ook hier is het verschil tussen de deelgebieden erg groot. In zes deelgebieden zijn er meer inkomensgerelateerde plaatsen dan kinderen tussen 0 en 2 jaar. De 5 deelgebieden met het grootste tekort aan inkomensgerelateerde plaatsen zijn: Brugse Poort-Rooigem, Dampoort, Ledeberg, Oud Gentbrugge en Sint-Amandsberg.

Besluit

We zien de laatste jaren de totale dekkingsgraad (aantal opvangplaatsen tov aantal 0-3jarigen) van Stad Gent gestaag stijgen. In 2020 zien we in Gent een dekkingsgraad van 53%. Globaal behaalt de Stad Gent dus ruim de Barcelonanorm¹². De lichte stijging van de dekkingsgraad is vooral te wijten aan een daling van het aantal geboortes en dus ook van het totaal aantal 0-2 jarigen in Gent. Dit in combinatie met een lichte stijging van 33 extra opvangplaatsen zorgt voor een stijgende dekkingsgraad. Ter vergelijking, volgens de cijfers van Opgroeien is het aantal plaatsen per honderd 0-3 jarigen in het Vlaamse Gewest 45,4¹³, Gent zit daar ruim boven met 50,2.

Stad Gent is met 28% van de plaatsen nog steeds de grootste organisator van kinderopvang en had in april 2021 1.299 plaatsen, een lichte stijging van 4 plaatsen ten opzichte van 2020. Ook bij de privé organisatoren kwamen er in totaal 71 plaatsen bij. We zien nog steeds een daling in het aantal plaatsen bij onthaalouders, daar waren er 42 plaatsen minder ten opzichte van 2020. Dit ligt in de lijn met Vlaanderen.

Ook de sociale dekkingsgraad (verhouding aantal plaatsen met inkomensgerelateerde ouderbijdrage ten aanzien van het totaal aantal 0-2 jarigen) van de kinderopvang in Gent blijft sinds 2009 in stijgende lijn gaan. Na een paar jaar blijven hangen stijgt die nu verder naar 45%. Het aandeel aan inkomensgerelateerde plaatsen op het totaal aantal plaatsen bleef t.o.v. vorig jaar stabiel op 84% van het aanbod in 2020.

Het onderzoek vanuit Kind & Gezin over het aantal potentiële gebruikers van kinderopvang in Vlaanderen geeft echter aan dat dit nog lang niet voldoende is om de noden te dekken. Uitgaande van een gemiddeld regelmatig gebruik van de kinderopvang in Vlaanderen door 74% van de kinderen komen we ten opzichte van vorige jaren uit op een nood aan momenteel 361 bijkomende plaatsen voor het huidig aantal 0/2 jarigen in Gent. Wil men voor alle kinderen die potentieel gebruik kunnen maken van de kinderopvang een inkomensgerelateerde plaats aanbieden dan is er nood aan 1.100 bijkomende IKT plaatsen. Ook de cijfers van binnenkomende aanvragen in het Kinderopvangpunten bevestigen dat er nood is aan bijkomende plaatsen.

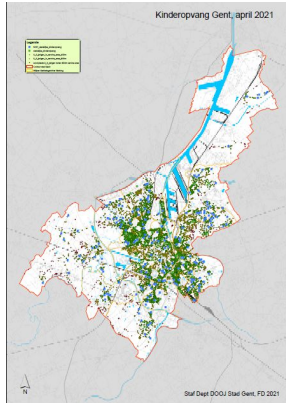
We zien ook grote verschillen per wijk in het aantal opvangplaatsen en het aantal kinderen, wat duidelijk zijn weerslag heeft op de (sociale) dekkingsgraad die tussen de verschillende wijken heel ongelijk gespreid is. Door de grote diversiteit tussen de deelgebieden, zijn er gerichte investeringen nodig in een aantal gebieden om in iedere wijk of deelgemeente voldoende opvangplaatsen te hebben. Een aantal deelgebieden scoren immers nog onder de norm van 33% en vragen dus prioritaire aandacht.

¹² de Barcelonanorm stelt dat er voor 33% van de 0-2 jarigen een opvangplaats voorzien moet zijn.

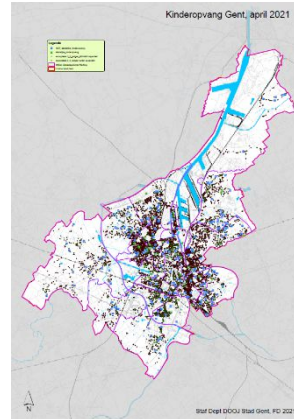
¹³ https://www.opgroeien.be/cijfers-en-publicaties/kinderopvang-babys-en-peuters/cijfers-op-maat#Aanbod_plaatsen_baby_peuter

Bijlage – geografische analyses

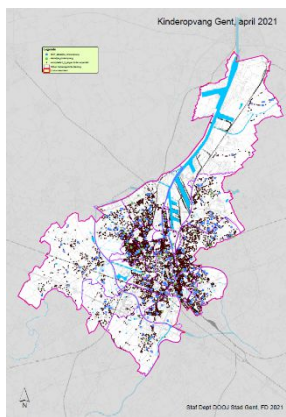
Bij dit document (maar niet opgenomen) zijn nog volgende geografische analyses beschikbaar:



Netwerkanalyse: overzicht aantal kinderen binnen 400m / 800m of buiten 800m van een kinderopvangpunt



Netwerkanalyse: aantal kinderen binnen bereik van kinderopvangpunt op basis van capaciteit.



De kaarten zijn op aanvraag verkrijgbaar op A0-formaat via [filip.dhaene\[a\]stad.gent](mailto:filip.dhaene@stad.gent)

Overzicht kinderopvanginitiatieven (stedelijk / niet-stedelijk) en woonplaats kinderen 0-3 jaar

Bij een netwerkanalyse wordt vertrokken vanuit het opvangpunt en wordt een afstand (400m/800m) afgelegd via het bestaande wegennet. Op die manier kan bekeken worden hoeveel kinderen uit de omgeving (theoretisch) bereikt worden. Kinderen binnen en buiten een bepaalde afstand worden verschillend ingekleurd.

Bij de netwerkanalyse op basis van capaciteit wordt eveneens vertrokken vanuit het opvangpunt (met capaciteit X). Via het wegennet worden de eerste X kinderen in kaart gebracht. Deze worden anders ingekleurd dan de kinderen die verder wonen van het kinderopvangpunt.

Overzichtslijsten

Lijst tabellen:

- Evolutie aantal geboortes Gent & Vlaanderen, evolutie 2002 tem 2020 6
- Absoluut aantal 0-2 jarigen in Bevolkings- en Wachtregister: evolutie aantal per wijk (31/12/2009 –31/12/2020). Bron: Bevolkings- en wachtregister Stad Gent 10
- evolutie van het aantal kinderen per wijk [aantal] tussen 2011 en 2021. Bron: Bevolkingsregister Stad Gent 12
- evolutie aantal opvangplaatsen over 10 jaar (2011-2021) per wijk in Gent. Bron: Kind en Gezin - Stad Gent, departement Onderwijs, Opvoeding en Jeugd 14
- Verdeling opvanginitiatieven naar aard van de opvang [procent]. Bron: Kind & Gezin 17
- Verdeling opvangaanbod naar aard van de opvang [aantal]. Bron: Kind & Gezin - Stad Gent, departement Onderwijs, Opvoeding en Jeugd 18
- Verdeling en evolutie van de totale voorschoolse opvangcapaciteit naar type organisator. Bron: Kind & Gezin - Stad Gent, departement Onderwijs, Opvoeding en Jeugd 18
- De verhouding tussen de totale opvangcapaciteit voor baby's en peuters en het aantal 0-2 jarigen (= dekkingsgraad). Bron: Kind & Gezin - Stad Gent, departement Onderwijs, Opvoeding en Jeugd 20
- het aantal 0-2 jarigen, het aandeel inkomensgerelateerde opvangplaatsen en de sociale dekkingsgraad. Bronnen: Kind & Gezin - Stad Gent, Bevolkings- en Wachtregister, departement Onderwijs, Opvoeding en Jeugd 23
- Kansarmoede-indicatoren (hoogste worden gearceerd), Gent. 26
- (A) Het aantal opvangplaatsen,(B) de opvangcapaciteit x de kindratio (1,29), (C) het aantal 0-2jarigen, (D) het aantal 0-2jarigen x 74%, (E) het verschil tussen beide cijfers en (F) het saldo aan opvangplaatsen (= het verschil / 1,29). Bronnen: Stad Gent, Bevolkings- en Wachtregister, departement Onderwijs, Opvoeding en Jeugd Stad Gent 31
- (A) Het aantal IKG opvangplaatsen,(B) de opvangcapaciteit x de kindratio (1,29), (C) het aantal 0-2jarigen, (D) het aantal 0-2jarigen x 74%, (E) het verschil tussen beide cijfers en (F) het saldo aan opvangplaatsen (= het verschil / 1,29). Bronnen: Stad Gent, Bevolkings- en Wachtregister, departement Onderwijs, Opvoeding en Jeugd Stad Gent. 33

Lijst grafieken:

- Grafiek 1 Evolutie aantal geboortes Gent, toestand 31/12/2020. Bron: Bevolkingsregister Stad Gent - Evolutie aantal geboortes Vlaanderen. Bron: Kind & Gezin 6
- *Grafiek 2: Evolutie aantal geboortes Gent. Bron: Bevolkingsregister Stad Gent* 7
- *Grafiek 3: Evolutie aantal 0-2 jarigen Gent. Bron: Bevolkingsregister Stad Gent* 7
- Grafiek 4: procentuele groei van de 0-2 jarigen en de totale bevolking in Gent tov 2000, toestand op 31/12/2020 [2021] 8
- Grafiek 5: Bevolkingsvooruitzichten Vlaanderen Bron: <https://www.statistiekvlaanderen.be/nl/bevolking/vooruitzichten> 9
- Grafiek 6: 0-2 jarigen in Bevolkings- en Wachtregister: aantal per wijk 2011 tov 2021 12
- Grafiek 7: evolutie van het opvangaanbod 2011/2021, Gent. Bron: Kind & Gezin - Stad Gent, departement Onderwijs, Opvoeding en Jeugd 13
- *Grafiek 8: startende en stoppende initiatieven kinderopvang in 2020. Bron: Kind & Gezin* 14
- Grafiek 9: evolutie van het aanbod volgens organisator. Bron: Kind & Gezin - Stad Gent, departement Onderwijs, Opvoeding en Jeugd 19
- Grafiek 10: Verdeling opvangaanbod naar type organisator op 01/04/2021. Bron: Kind & Gezin - Stad Gent, departement Onderwijs, Opvoeding en Jeugd 19
- Grafiek 11: dekkingsgraad kinderopvang Gent per wijk - [aantal] [Barcelonanorm] 21
- Grafiek 12: Dekkingsgraad kinderopvang Gent - evolutie 2009 - 2019 22
- Grafiek 13: Evolutie sociale dekkingsgraad kinderopvang Gent 2009 - 2021 24
- Grafiek 14: Kansarmoede-index Gent Kind & Gezin: evolutie 2005 – 2020 27
- *Grafiek 15: Gemiddeld inkomenstarief per opvangdag. Bron: Kind en Gezin 2020* 28
- Grafiek 16: Evolutie van het opvangtekort (aantal plaatsen). Bron: Stad Gent, departement Onderwijs, Opvoeding en Jeugd 32

Lijst kaarten:

- Kaart 1: 0-2 jarigen [aantal] per wijk, op 31/12/2020. Bron: Bevolkingsregister Stad Gent..... 11
- Kaart 2: opvanginitiatieven (groepopvang + gezinsopvang) per wijk (paarse grenzen)..... 16

Gent: 25 wijken

- 1 Binnenstad
- 2 Sluizeken - Tolhuis - Ham
- 3 Macharius - Heirnis
- 4 Brugse Poort - Rooigem
- 5 Watersportbaan - Ekkergem
- 6 Elisabethbegijnhof - Papegaai
- 7 Rabot - Blaisantvest
- 8 Wondelgem
- 9 Bloemekenswijk
- 10 Muide - Meulestede - Afrikalaan
- 11 Kanaaldorpen en -zone
- 12 Oostakker
- 13 Dampoort
- 14 Sint-Amandsberg
- 15 Moscou - Vogelhoek
- 16 Gentbrugge
- 17 Oud Gentbrugge
- 18 Ledeberg
- 19 Zwijnaarde
- 20 Nieuw Gent - UZ
- 21 Stationsbuurt Zuid
- 22 Stationsbuurt Noord
- 23 Sint Denijs Westrem
- 24 Mariakerke
- 25 Drongen

