



2021_CVB_07283 Nieuw aanvullend reglement van de politie op het wegverkeer - gemeenteweg - Molzelebilk - nieuwe verkeersmaatregel - Goedkeuring

Beslissing: Goedgekeurd in besloten vergadering van 10 juni 2021

Zijn aanwezig bij de beslissing van dit punt:

de heer Mathias De Clercq, burgemeester-voorzitter
de heer Filip Watteeuw, schepenen; mevrouw Sofie Bracke, schepenen; mevrouw Elke Decruynaere, schepenen; mevrouw Astrid De Bruycker, schepenen; de heer Sami Souguir, schepenen; mevrouw Tine Heyse, schepenen; mevrouw Isabelle Heyndrickx, schepenen; mevrouw Annelies Storms, schepenen; de heer Bram Van Braeckevelt, schepenen; de heer Rudy Coddens, schepenen
mevrouw Mieke Hullebroeck, algemeen directeur; de heer Luc Kupers, adjunct-algemeendirecteur

Bevoegd: Filip Watteeuw

Betrokken: Mathias De Clercq

Juridisch kader

De volgende bepalingen zijn van toepassing inzake de bevoegdheid:

- De Nieuwe Gemeentewet 24 juni 1988, artikel 119;
- Het Decreet over het lokaal bestuur van 22 december 2017, artikel 41, 2°;
- Het Decreet van 16 mei 2008 betreffende de aanvullende reglementen op het wegverkeer en de plaatsing en bekostiging van verkeerstekens, artikel 4, § 1, 2de lid en artikel 5, § 1, 2de lid.
- Het gemeenteraadsbesluit van 14 december 2015, houdende de delegatie van de vaststellingsbevoegdheid inzake gemeentelijke aanvullende reglementen op het wegverkeer.

De beslissing wordt genomen op grond van:

- Wet betreffende de politie over het wegverkeer, gecoördineerd bij Koninklijk Besluit van 16 maart 1968;
- Decreet van 16 mei 2008 betreffende de aanvullende reglementen op het wegverkeer en de plaatsing en bekostiging van de verkeerstekens;
- Koninklijk Besluit van 1 december 1975 houdende algemeen reglement op de politie van het wegverkeer en van het gebruik van de openbare weg;
- Ministerieel Besluit van 11 oktober 1976 waarbij de minimumafmetingen en de bijzondere plaatsingsvoorwaarden van de verkeerstekens worden bepaald;
- Uitvoeringsbesluit van 23 januari 2009 betreffende de aanvullende reglementen op het wegverkeer en de plaatsing en bekostiging van de verkeerstekens;
- Omzendbrief MOB/2009/1 van 3 april 2009;

- Het reglement houdende de voorwaarden tot het toekennen van parkeerplaatsen voor personen met een handicap, goedgekeurd in de gemeenteraad van 25 april 2016.

Motivering

De nieuwe maatregel die bij dit besluit wordt getroffen is de invoering van een zebrapad op het kruispunt met de Bredestraat. Het zebrapad sluit aan op de nieuwe oversteekplaats voor voetgangers over de Bredestraat dat gelijktijdig wordt aangelegd.

Bij collegebesluit van 29 september 2016 werd de bestaande toestand geregulariseerd en werden geen nieuwe verkeersmaatregelen ingevoerd.

De Molzelebilk maakt deel uit van de zone 30 (buiten de R40 Stadsring).

De Molzelebilk is een doorlopende straat.

Bijgevoegde bijlage(n):

- Aanvullend reglement Molzelebilk dossier MB-19-26527 (deel van de beslissing)
- Signalisatieplan Molzelebilk dossier MB-19-26527 (deel van de beslissing)
- Historiek Molzelebilk dossier MB-19-26527

Beslissing

Beslist het volgende:

Artikel 1:

Heft op het aanvullend reglement van de politie op het wegverkeer betreffende de gemeenteweg Molzelebilk, goedgekeurd in zitting van 29 september 2016, van zodra het nieuwe reglement in werking treedt.

Artikel 2:

Keurt goed het bijgevoegd aanvullend reglement van de politie op het wegverkeer betreffende de gemeenteweg Molzelebilk.

Aanvullend reglement van de politie op het wegverkeer - gemeenteweg – Molzelebilk

Goedgekeurd in het College van Burgemeester en Schepenen van

Bekendgemaakt op

Geldig vanaf

Referentienummer

Reglement

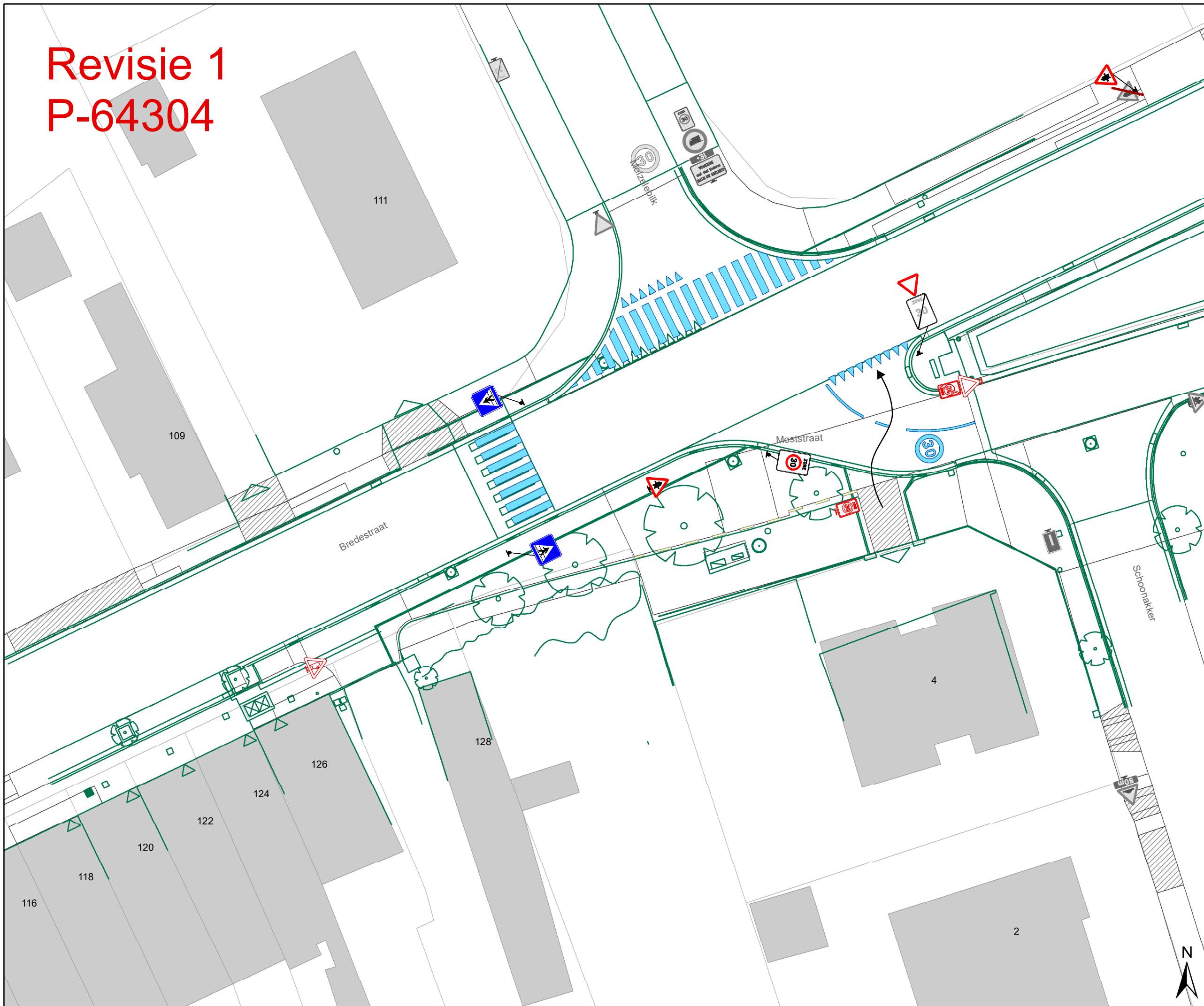
- Artikel 1.** Op de Molzelebilk ter hoogte van het kruispunt met de Bredestraat geldt:
de bestuurders moeten voorrang verlenen;
de plaats waar de bestuurders, zo nodig, moeten stoppen om voorrang te verlenen, wordt aangeduid.
Dit wordt gesignaleerd door:
- verkeersborden B1
- wegmarkeringen overeenkomstig art.76.2 van de wegcode
- Artikel 2.** Op de Molzelebilk vanaf het kruispunt met de Bredestraat in de richting van het kruispunt met het Grasland geldt:
de toegang is verboden voor bestuurders van voertuigen gebruikt voor het vervoer van zaken;
de maatregel geldt alleen voor de bestuurders van voertuigen waarvan de massa in beladen toestand hoger is dan 3,5 ton.
Dit wordt gesignaleerd door:
- verkeersborden C23
- de verkeersborden worden aangevuld met onderborden Type VIIa
- Artikel 3.** Op de Molzelebilk vanaf huisnummer 58 in de richting van de Wittewalle geldt:
de toegang is verboden in beide richtingen, voor iedere bestuurder;
de maatregel geldt niet voor fietsers.
Dit wordt gesignaleerd door:
- verkeersborden C3
- de verkeersborden worden aangevuld met onderborden M2
- Artikel 4.** Op de Molzelebilk ter hoogte van de Bredestraat geldt:
voetgangers moeten de oversteekplaats volgen om de rijbaan over te steken.
Dit wordt gesignaleerd door:
- wegmarkeringen overeenkomstig art.76.3 van de wegcode

**Artikel 5. Op de Molzelebilk ter hoogte van het kruispunt met het Grasland;
op de Molzelebilk ter hoogte van het kruispunt met de Schaapscheerderstraat geldt:
de bestuurders moeten het verkeersplateau dubbel voorzichtig en met matige
snelheid naderen, zodat zij erover rijden met een snelheid die niet meer bedraagt dan
30 km per uur.
Dit wordt gesignaleerd door:
- een plateau**

(einde reglement)

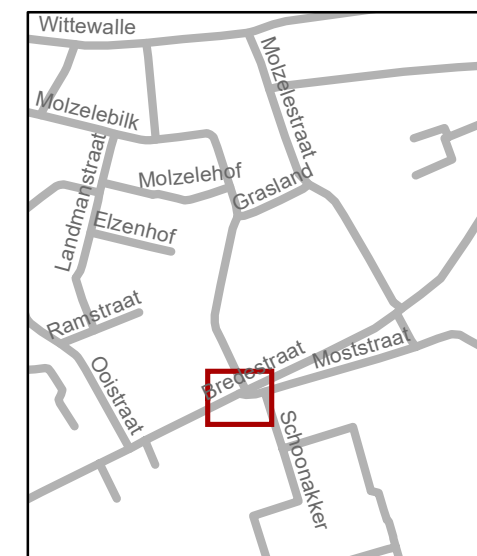


Revisie 1 P-64304



Legende

-  Bestaande verkeersborden
-  Geplande verkeersborden
-  Te verwijderen verkeersborden
-  Bestaande wegmarkeringen
-  Geplande wegmarkeringen
-  Te verwijderen wegmarkeringen



gent: Mobiliteitsbedrijf stad Gent
Verkeerstechnische taken

Bredestraat kruispunt Moststraat

Dossiernummer MB-19-26527

DATUM	SCHAAL	PLAN	ADVISEUR	TEKENAAR	PF
26/05/2021	1/250	1/1	TB	bracketi	A3

(adjunct-) algemeen directeur

voorzitter

2021_CVB_07283 - Nieuw aanvullend reglement van de politie op het wegverkeer - gemeenteweg - Molzelebilk - nieuwe verkeersmaatregel



QR Connect

Bekijk het document op
<https://qrconnect.stad.gent>
met code
24bu-4jSR-hFrm-3t6Q