

**PROJECTNOTA ONTEIGENINGSBESLUIT : FIETS- EN
WANDELPAD TUSSEN DE HOEVESTRAAT, DE
VINKESLAGSTRAAT EN DE FRANS LOUWERSSTRAAT**

Inhoud

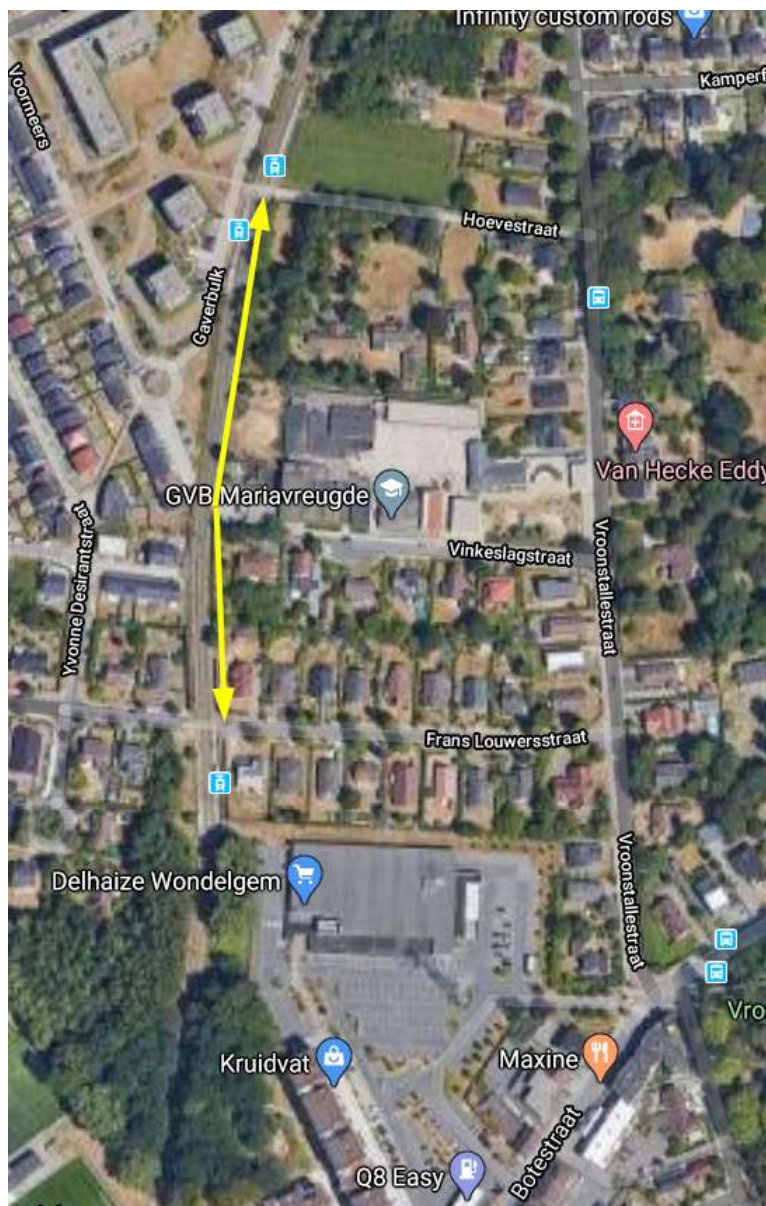
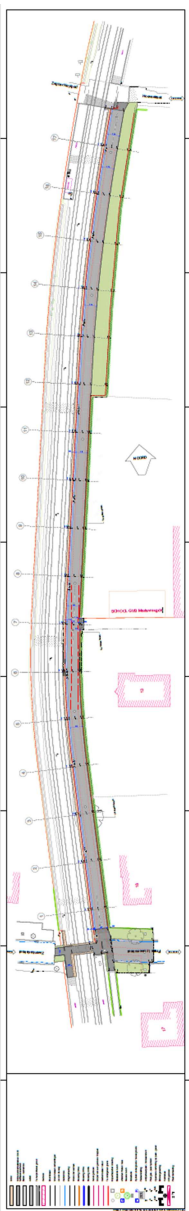
1. Projectplan	3
1.1. Plan	3
1.2. Beschrijving nieuw fiets –en wandelpad	4
1.3. Uit te voeren werken.....	4
2. Realisatietermijnen	5
3. Realisatievoorwaarden.....	5
3.1. Kostprijs project	5
3.2. Verwerving of verkrijgen erfdienstbaarheid	5
3.3. Inrichting.....	6
4. Beheersmodaliteiten van het openbaar domein.	6

PROJECTNOTA: VINKENSLAG

1. Projectplan

1.1. Plan

De projectzone bevindt zich in de deelgemeente Wondelgem, meer bepaald langsheen de tramspoorlijn Gent-Evergem, tussen de Frans de Louwersstraat en de Hoevestraat. Het project betreft de realisatie van een fiets –en wandelpad van 3m90 breed, die de bereikbaarheid van de school GVB Mariavreugde en de tramhaltes en de doorwaarderbaarheid van de buurt sterk zal verbeteren.



Kaart I: Ontwerp

Kaart II: Situeringplan

1.2. Beschrijving nieuw fiets –en wandelpad

Het fiets –en wandelpad zal in dubbelrichting worden gebruikt. Om voetgangers en fietsers in dubbelrichting op het nieuwe fiets –en wandelpad comfortabel te laten kruisen moet er voldoende breedte worden voorzien. Het vademecum fietsvoorzieningen geeft als aanbevolen breedte voor een vrijliggend dubbelrichtingsfietspad 2m50. Voor voetgangers wordt er aanbevolen om een breedte van minimaal 1m50 te voorzien. Gezien er op piekmomenten, m.n. voor en na schooltijd tezelfdertijd veel voetgangers en fietsers worden verwacht op dit fiets –en wandelpad is het dan ook wenselijk dat de nodige breedte voor zowel voetgangers als fietsers wordt ontworpen. Voor dit fiets –en wandelpad is een breedte voorzien van 3m90, wat quasi overeenkomt met de cumulatieve minimumbreedtes voor zowel dubbelrichting fiets- als voetgangersverkeer.

Daarnaast werd ook rekening gehouden met:

- De eis van De Lijn om een afstand te voorzien van minimaal 2m tussen de buitenste spoorrail en de nieuwe afsluiting. Deze 2m is dan ook noodzakelijk voor het veilig kunnen uitvoeren van onderhoudswerken aan het spoor en het beperken van tramonderbrekingen.
- Zowel aan de kant van de tramsporen als aan de kant van de woningen wordt een afsluiting geplaatst waarbij een schrikstrook, inclusief kantstrook of trottoirband, wordt voorzien van 30 tot 40 cm tussen de nieuwe afsluiting en het fiets –en wandelpad. Deze schrikafstand is noodzakelijk om te vermijden dat fietsers met het stuur de afsluiting raken. Aan de kant van de school werd reeds zo'n afsluiting geplaatst voor de afbakening van de speelplaats, waarbij eveneens reeds een schrikafstand van 30 tot 40 cm werd vrijgehouden.

Het fietspad zal over de volledige lengte worden aangelegd in asfalt. Aan weerszijden van deze asfaltloper worden een kantstrook in beton of trottoirbanden voorzien. Deze kantstroken vormen eveneens de overgang naar het grind voor het onderhoudspad (kant tramsporen) en naar de grasberm (kant huizen).

Het project fiets –en wandelpad Vinkenslag zal langsheen de tramsporen op volgende locaties aansluiten op de bestaande wegenis:

- Ter hoogte van de Hoevestraat (in beheer van de Stad Gent)
- Ter hoogte van de Vinkenslagstraat (in beheer van de Stad Gent), meer bepaald op de 4 meter brede doorsteek die de school reeds realiseerde op het einde van de nu nog doodlopende Vinkenslagstraat
- Ter hoogte van de Frans Louwersstraat en de doorsteek naar de Delhaize Wondelgem (beide wegenis in beheer van de Stad Gent) en de tramoversteek (in beheer van De Lijn)

1.3. Uit te voeren werken

De uit te voeren werken zijn:

- aanleg van nutsleidingen (openbare verlichting) ;
- aanleg van een gescheiden gravitaire RWA riolering;
- aanleg van fietspad/wandelpad, met kantstroken en borduren ;
- plaatsen van afscheiding tussen privaat domeinen en De Lijn en afwerken

Het conceptontwerp voor deze werken is afgerond maar vooraleer deze werken kunnen worden aangevat, moet het voortraject tot realisatie van het project nog verder worden afgewerkt :

- uitwerking gecoördineerd voorontwerp tot ontwerp- en uitvoeringsdossier ;
- omgevingsvergunning voor de uit te voeren werken.

2. Realisatietermijnen

De realisatietermijnen zijn momenteel nog niet gekend en hangen af van de onteigeningsprocedure.

Onder voorbehoud van een vlotte administratieve afhandeling van het dossier zijn volgende werken ingeschat om op te starten:

- aanleg van nutsleidingen (OV) : 2^e kwartaal 2021 ;
- integrale heraanleg van het openbaar domein (aanleg riolering, wegenis, groenzones, ...) : 1^e kwartaal 2022.

3. Realisatievoorwaarden

Een cruciale realisatievoorwaarde is het verwerven of in gebruik krijgen van de als fiets- en wandelpad te verhardende terreinen.

Een andere cruciale realisatievoorwaarde is het verkrijgen van een omgevingsvergunning voor de uit te voeren integrale heraanleg van het openbaar domein.

3.1. Kostprijs project

Kostprijs project : de kostprijs voor aanleg van nieuwe fiets en voetpad (zoals vermeld onder punt 1.1. t.e.m. 1.2) wordt geraamd op € 143.000,- (excl. btw), dit is 100% voor Stad Gent.

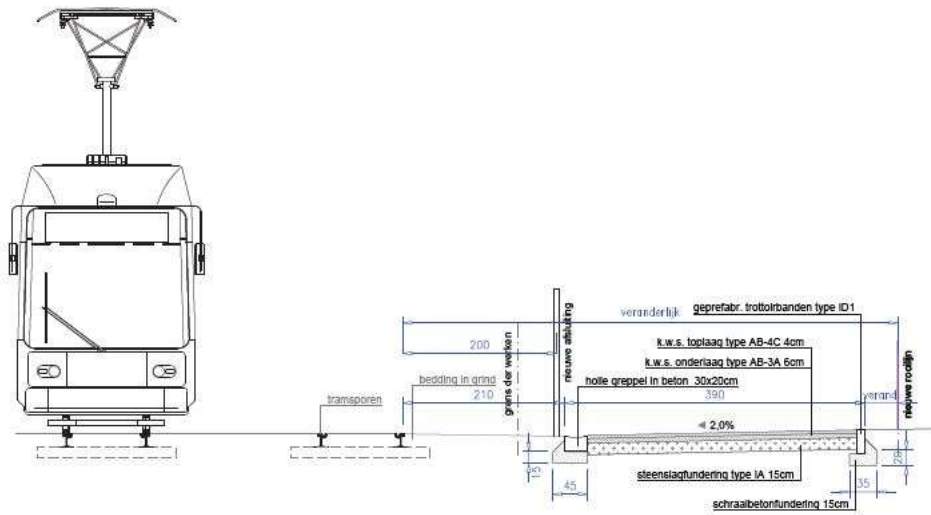
3.2. Verwerving of verkrijgen erfdienstbaarheid

Voor de realisatie van het fiets –en wandelpad moeten 4 innemingen worden verworven. Vandaag is er voor 3 innemingen een akkoord met de eigenaars of is de Stad al eigenaar.

Voor de grondstrook in eigendom van De Lijn, die eveneens noodzakelijk is voor de realisatie van het fiets –en wandelpad, is een erfdienstbaarheid van overgang bedongen. De Lijn verplaatste reeds de tramhalte aan de Frans Louwersstraat naar de zuidkant van de Frans Louwersstraat om het nieuwe fiets- en wandelpad mogelijk te maken.

3.3. Inrichting

ONTWORPEN PROFIEL 1



4. Beheersmodaliteiten van het openbaar domein.

Na voorlopige oplevering maakt het fietspad onderdeel uit van het openbaar domein. Vanaf dan zijn de reguliere beheersmodaliteiten van de Stad Gent van toepassing.

//