



Strategisch Project Groenklimaatassen – Nota Plan van aanpak

12 oktober 2020

Entiteit Departement Stedelijke Ontwikkeling - Groendienst

Contactpersoon Eva Troch – eva.troch@stad.gent – 0472/32.85.56 – Groenklimaatassencoördinator (Groendienst)

Inhoud

1. Inleiding	2
2. Plan van aanpak: 4 pijlers	2
2.1. Pijler 1 – Visievorming	3
2.2. Pijler 2 – Realisatie op het terrein	3
2.2.1. Continue groene as en flankerende projecten	3
2.2.2. Verschillende acties en actoren	4
2.3. Pijler 3 – Communicatie en branding	5
2.4. Pijler 4 – Externe budgetten	5
3. Plan van aanpak deze legislatuur	6
3.1. Krachtlijnen plan van aanpak deze legislatuur	6
3.2. Synthese-overzicht acties GD, DWBW en Farys	7
4. Processtructuur	12
4.1. Projectteam GKA	12
4.2. Stuurgroep GKA	12
4.3. Werkgroepen	13
4.4. Ambtelijke sponsor	13
4.5. Bevoegde schepenen	13
5. Procesverloop	14
5.1. De vijf processtappen	14
5.2. Sirius	14

1. Inleiding

De veelheid en verscheidenheid aan uitdagingen en kansen om de groenklimateassen te realiseren vereisen niet alleen een ontwerpstrategie die ruimtelijk kan ingezet worden maar ook een plan van aanpak, met aandacht voor:

- een stapsgewijze, geïntegreerde aanpak over diensten en beleidsdomeinen heen, in functie van de verschillende netwerken die de groenklimateassen ondersteunen;
- het aangaan van partnerschappen, ook met burgers, verenigingen, bedrijven en tijdelijke initiatiefnemers;
- een bovenlokale aanpak waar nodig;
- het uitbouwen van draagvlak, in samenwerking met verschillende spelers;
- met korte- en langetermijnacties die de samenhang en ontwikkeling versnellen en waarbij ingezet wordt op opportuniteiten, prioritaire acties, quick wins, het overwinnen van bestaande hindernissen, het uitwerken en bewerkstelligen van evenwaardige alternatieven;
- maatwerk op niveau van elke groenklimateas en het type omgeving.

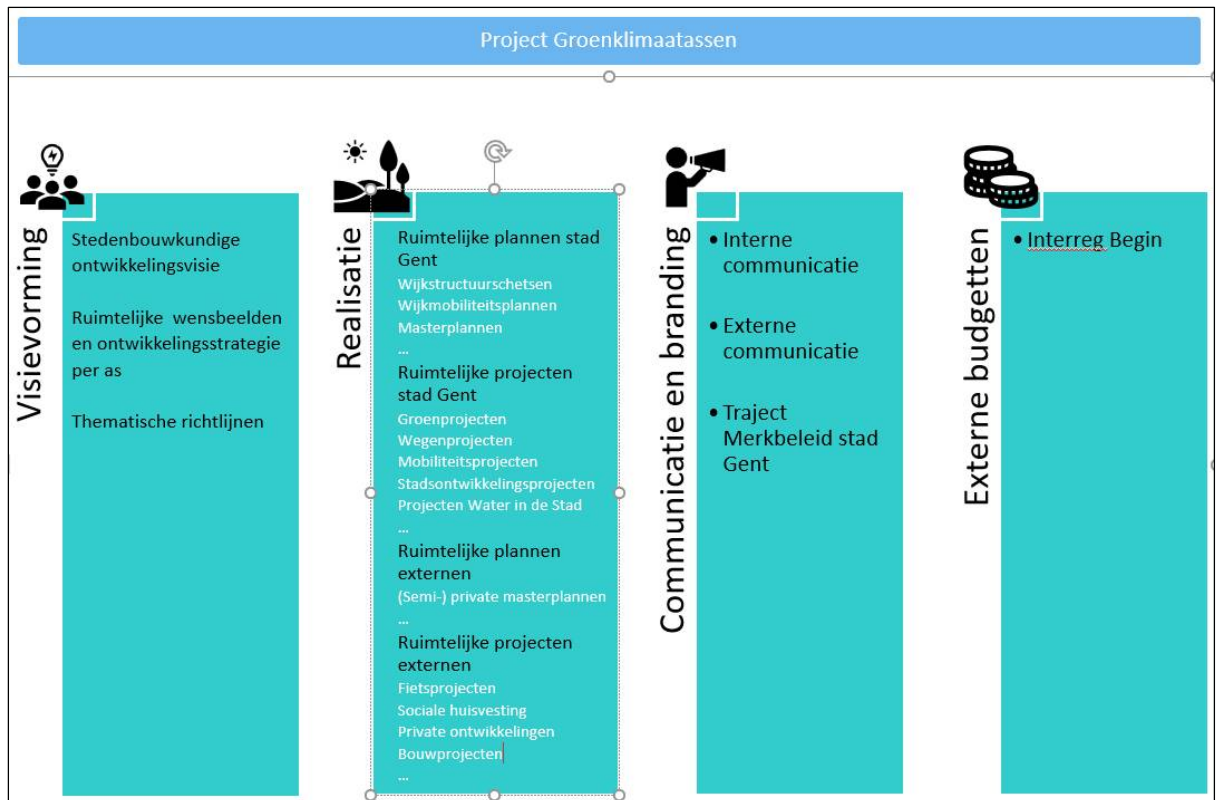
Dit vraagt om een helder plan van aanpak zodat we de groenklimateassen laten uitgroeien tot herkenbare en continue ruimtelijke structuren.

Deze nota is opgebouwd uit 4 delen:

- **het globale plan van aanpak voor het geheel van de 8 groenklimateassen, opgebouwd volgens 4 pijlers;**
- **een overzicht van de acties deze legislatuur en volgende legislatuur door Groendienst, Dienst Wegen, Bruggen en Waterlopen en Farys;**
- **de processtructuur van het project van de Groenklimateassen;**
- **het procesverloop van het project van de Groenklimateassen.**

2. Plan van aanpak: 4 pijlers

Het plan van aanpak bestaat uit 4 pijlers (zie ook Figuur 1): Visievorming, Realisatie op terrein, Communicatie en branding, Aantrekken van externe budgetten. Het is belangrijk dat er gelijktijdig wordt ingezet op deze 4 pijlers omdat de resultaten van de 4 pijlers elkaar versterken en ondersteunen.



Figuur 1. De 4 pijlers van het plan van aanpak

Het plan van aanpak zal evolueren in de tijd waarbij het zwaartepunt van het project zal verschuiven van visievorming naar het uitvoeren van operationele acties.

2.1. Pijler 1 – Visievorming

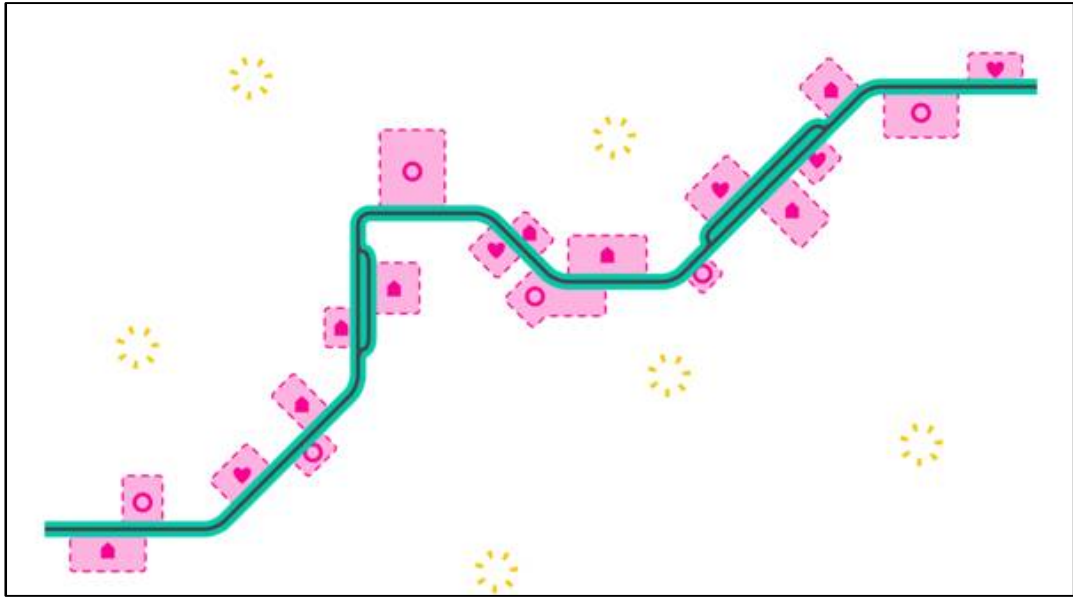
Binnen deze pijler wordt de inhoudelijke visie voor de groenklimaatassen uitgewerkt:

- het opstellen van een algemene visie voor de verschillende delen van het groenklimaatassensysteem (assen, groenknopen, groene recreatieve ring, binnenstedelijk netwerk). Een eerste resultaat hiervan is de **Visienota Groenklimaatassen** met oa. de 6 ruimtelijke streefdoelen.
- een vertaling/verfijning van de algemene visie naar ruimtelijke wensbeelden voor iedere groenklimaatas rekening houdend met de specifieke eigenschappen van de as en haar omgeving. Aan deze wensbeelden wordt een actie- en budgetplan gekoppeld. Deze actie- en budgetplannen vormen de input voor de meerjarenplannen voor de volgende legislaturen.
- het uitwerken van een aantal algemene thematische richtlijnen.

2.2. Pijler 2 – Realisatie op het terrein

2.2.1. Continue groene as en flankerende projecten

Er wordt zowel ingezet op de continue groene fietsverbinding als op de projecten die langsheen de as gelegen zijn.



Figuur 2: De groenklimaatassen worden gevormd door de continue groene fietsverbinding en de projecten erlangs die de assen robuust maken.

a. Continue groene lijn

De realisatie van de continue groene lijn is cruciaal voor de **herkenbaarheid en zichtbaarheid** van de assen voor de stadsbewoners, het **ecologisch functioneren** van de groenklimaatassen en de bruikbaarheid van de assen als **comfortabele continue fietsverbinding**.

Deze continue groene as zal hoofdzakelijk gerealiseerd moeten worden door een herinrichting van het openbaar domein en voornamelijk via realisatieprojecten van de **Groendienst, Dienst Wegen, Bruggen en Waterlopen en Farys**.

In hoofdstuk 3 wordt een syntheseoverzicht gegeven van de geplande projecten van deze diensten die bijdragen aan de realisatie van de groenklimaatassen voor deze legislatuur.

b. Flankerende projecten

De projecten die grenzen aan de continue groene lijn zorgen ervoor dat de verschillende assen **voldoende robuust** worden. We leggen de focus op de projecten die direct grenzen aan de as of waarbij een groene ruimtelijke verbinding kan gelegd worden tussen het project en de GKA. De omgevingsambtenaar (Dienst Stedenbouw en Ruimtelijke Planning) is gemandateerd beoordelaar van de flankerende projecten en neemt de doelstellingen en ambities van de GKA mee bij het formuleren van adviezen en onderhandelingen.

De robuustheid (of voldoende grote breedte) van de assen is zeer belangrijk om de groenklimaatassen haar verkoelende en ecologische rol te laten spelen en om alle functies die de as moet vervullen en de nodige ruimte vragen (ruimte voor groen, ruimte voor water, ruimte voor een wandel- en fietsverbinding) een plaats te geven.

2.2.2. Verschillende acties en actoren

Het systeem van de groenklimaatassen (binnenstedelijk netwerk, assen, groenknopen, groene recreatieve ring) zal gerealiseerd worden via verschillende types acties en door verschillende actoren. In wat volgt worden de acties onderverdeeld in 4 categorieën.

Ruimtelijke plannen Groep Gent

De ligging en ambities van de groenklimateassen hebben een invloed op de keuzes die gemaakt worden in verschillende ruimtelijke plannen van de stad Gent zoals masterplannen, wijkstructuurschetsen, wijkmobiliteitsplannen, ...

Het projectteam GKA zorgt ervoor dat de 6 ruimtelijke streefdoelen voor de GKA worden meegenomen bij de afwegingen en keuzes die worden gemaakt in deze plannen.

Ruimtelijke projecten Groep Gent

Dit zijn thematische/sectorale realisatieprojecten zoals wegenprojecten (top, tap, integrale heraanleg, ...), groenprojecten ((her)aanleg wijkpark, woongroen, ...), mobiliteitsprojecten (aanleg fietsbruggen, realisatie fietsstraat, ...) maar ook stadsontwikkelingsprojecten, projecten ikv. Water in de stad, bouwprojecten en andere ruimtelijke ingrepen buiten het openbaar domein, ...

Het projectteam GKA zorgt ervoor dat de 6 ruimtelijke streefdoelen voor de GKA worden meegenomen bij de overwegingen en keuzes die gemaakt worden in deze projecten.

Ruimtelijke plannen externen

Via adviesverlening, onderhandeling en samenwerking zorgt de stad Gent ervoor dat de ambities en ruimtelijke streefdoelen voor de groenklimateassen bij de opmaak van ruimtelijke plannen door externen (zoals masterplannen) meegenomen worden bij de afwegingen en de keuzes die worden gemaakt.

Ruimtelijke projecten externen

Via adviesverlening, onderhandeling en samenwerking zorgt de stad Gent ervoor dat de ambities en ruimtelijke streefdoelen voor de groenklimateassen bij de realisatie van ruimtelijke projecten door externen (zoals aanleg fietssnelwegen, bouwprojecten, verkavelingen, ...) meegenomen worden bij de afwegingen en keuzes die worden gemaakt in deze projecten.

2.3. Pijler 3 – Communicatie en branding

Er wordt ingezet op communicatie, branding en participatie om draagvlak te creëren voor het project en dit zowel intern als extern. In een volgende fase willen we partners en belanghebbenden er toe aanzetten om effectief mee te helpen de groenklimateassen te realiseren.

2.4. Pijler 4 – Externe budgetten

Van 01/09/2016 tot 31/07/2021 genereert het Europees Interreg-project 'Begin' (Green Blue Infrastructure through social innovation) werkingsmiddelen voor het project van de groenklimateassen (zowel voor personeel als externe expertise).

Er wordt onderzocht of het project 'Realisatie van 8 groenklimateassen voor Gent' in aanmerking komt voor het verkrijgen van andere subsidie-inkomsten. Hiervoor zullen de nodige subsidie-dossiers worden opgesteld door de projectleider GKA.

3. Plan van aanpak deze legislatuur

3.1. Krachtlijnen plan van aanpak deze legislatuur

Pijler Visievorming

- We zetten in op het vertalen van de 6 ruimtelijke streefdoelen in een **structuurschets** voor iedere GKA. Hierbij worden alle geldende visies, kaders en richtlijnen die van toepassing zijn op de verschillende assen geïnventariseerd en in lijn met elkaar gebracht.
- We koppelen aan ieder wensbeeld een **actie- en budgetplan** zodat de groenklimaatassen effectief op terrein gerealiseerd worden. Deze actie- en budgetplannen vormen de input voor de meerjarenplannen voor de volgende legislaturen.
- We werken – volgens noodzaak – enkele **thematische richtlijnen** uit zoals voor het ontwerpen van fietspaden langs de groenklimaatassen.
- Er wordt een **GIS-systeem** opgezet waarbij alle onderdelen van het GKA-systeem gedetailleerd in beeld worden gebracht. Dit systeem zal helpen bij de opmaak van de uitvoeringsstrategieën en zorgt ervoor dat de voortgang van het project gemonitord en gevisualiseerd kan worden.

Pijler Realisaties op terrein

- We zetten zowel in op de continue groene **lijn** als op de flankerende **projecten** (zie ook 2.2.1).
- We maken werk van **concrete realisaties** zowel via plannen en projecten van de stad zelf als via plannen en projecten van externen (zie ook 2.2.2).
- We werken doorlopend aan **alle assen** volgens de opportuniteiten en kansen die zich voordoen en de plannen van de verschillende stadsdiensten.
- Voor **GKA 2** zetten we in op onderzoek en visievorming en worden er nog geen concrete acties opgezet.
- Veel projecten die op de planning van DWBW, GD en Farys staan, dragen bij aan de realisatie van de GKA en dan in het bijzonder aan de groene continue fietsverbinding. Deze worden weergegeven in de tabel in hoofdstuk 3.2. Deze legislatuur wordt er via deze projecten hoofdzakelijk gewerkt aan **GKA 4**.
- Bijkomend worden er 2 projecten geïnitieerd vanuit het project van de Groenklimaatassen:
 - o het **Park De Pintelaan**.
 - o het kwaliteitsvoller maken van **het Westerringspoor** (het deel tussen de Brugse Vaart en de Maisstraat) dat een onderdeel is van de groene recreatieve ring.

Pijler communicatie en branding

Er zal deze legislatuur een **participatie-, communicatie- en branding strategie** uitwerkt worden.

Pijler externe budgetten

- Het **Begin-project** wordt verder opgevolgd door GKA-coördinator en Projectteam GKA: financiële en inhoudelijke rapportage, organisatie partnermeeting in Gent, kennisdelingsactiviteiten, deelname partnermeetings,
- Er wordt onderzocht of het project 'Realisatie van 8 groenklimaatassen voor Gent' in aanmerking komt voor het verkrijgen van andere subsidie-inkomsten. Hiervoor zullen de nodige subsidie-dossiers worden opgesteld door de projectleider GKA.

3.2. Synthese-overzicht acties GD, DWBW en Farys

In onderstaand overzicht worden alle projecten van DWBW, GD en Farys opgenomen die volgens de goedgekeurde meerjarenplanning deze legislatuur starten, lopen en/of gerealiseerd worden. Deze projecten dragen hoofdzakelijk bij aan de continue groene fietsverbinding. Er werd één project van een externe partner (Hamerlandtrigel wordt getrokken door Provincie Oost-Vlaanderen) opgenomen omdat dit project een belangrijke bijdrage aan de fietsverbinding van GKA 4 levert.

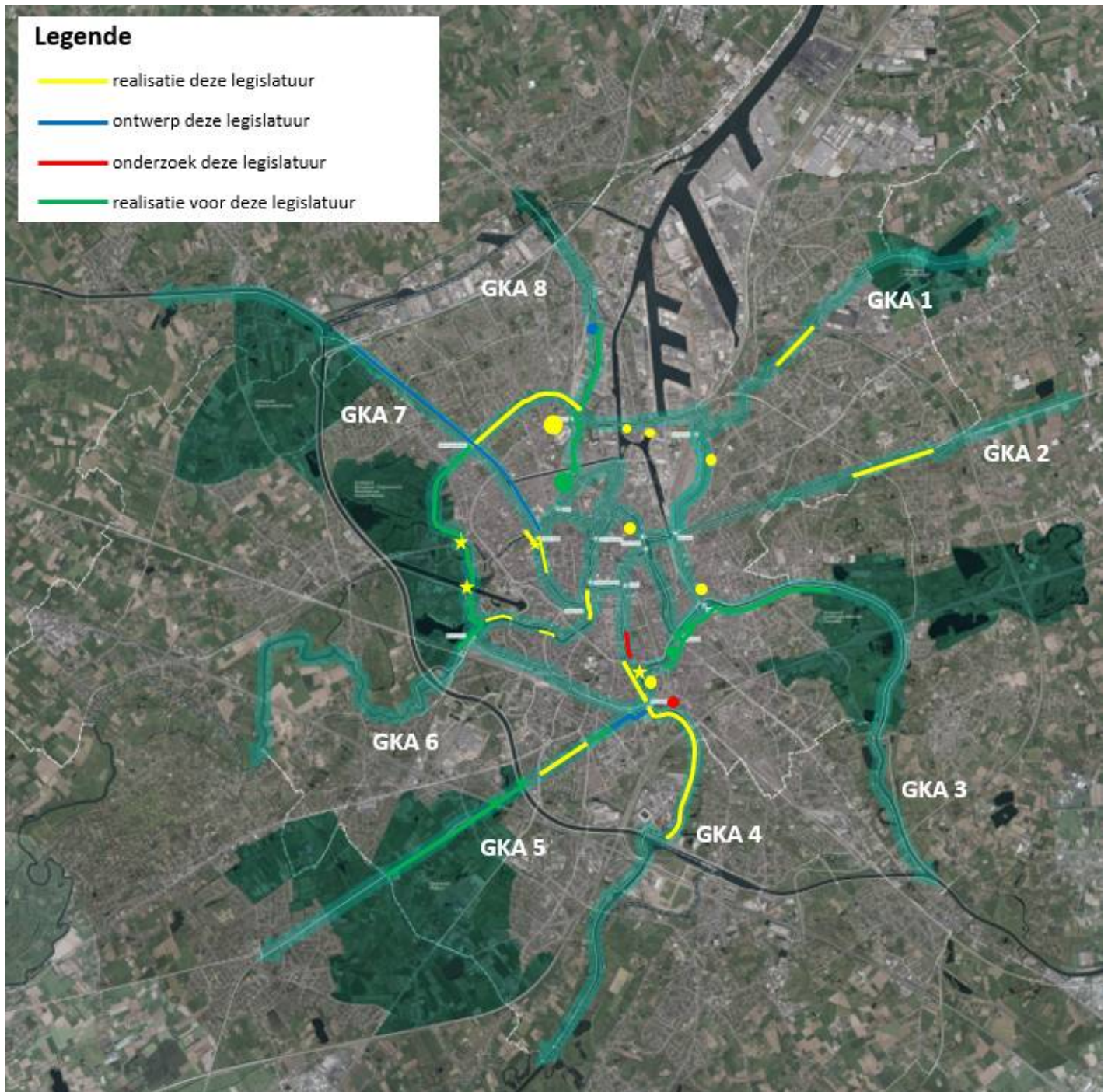
Acties binnen de afbakening van de 5 groenpolen worden niet opgenomen in deze lijst.

Straatnaam	Actie(s)	Coördinatie	Betrokken diensten (actieve rol)	Acties deze legislatuur + timing (volgens huidige inschatting)	Eindfase deze legislatuur
GKA 1 – Groenpool Wonderwoud					
Volkstuinen Slotenkoter	Uitbreiding volkstuinencomplex	GD		Ontwerp: in opmaak Start realisatie: 2021	Realisatie
Sint Jozefstraat	Integrale heraanleg: verbetering fietsverbinding	Farys	DWBW	Start realisatie: 01/06/2021	Realisatie
GKA 2 – Spoorlijn Antwerpen					
A.Braeckmanlaan	Realisatie fietspad	Farys	DWBW	Ontwerp: afgerond Realisatie: lopende	Gedeeltelijke realisatie
GKA 3 – Groenpool Gentbrugse Meersen					
Heraanleg Baudelohof	Heraanleg park en omliggende straten	GD	DWBW	Ontwerp: afgerond Start realisatie: 2020	Realisatie
Wolterspark	Heraanleg park	GD		Onderzoek: afgerond Start ontwerp: november 2020 Start realisatie: voorjaar 2022	Realisatie
GKA 4 – de Bovenschelde					
Ter Platen	Integrale heraanleg: ontharding en vergroening	DWBW	GD	Start onderzoek: nog geen concrete timing gekend	Onderzoek
Stropkaai	Onderhoudsdossier (TOP): verbetering kwaliteit fietspad, inrichting fietsstraat	DWBW		Start realisatie: 2021	Realisatie
Zuiderpoortbrug	Bouw van fiets- en voetgangersbrug tussen Stropkaai en Bellevue	DWBW		Gerealiseerd	Realisatie
Zuiderpoortpark	Aanleg park met fietsverbinding	GD		Onderzoek: afgerond Ontwerp: afgerond Start realisatie: april 2021	Realisatie
Toemaattragel	Integrale heraanleg: knippen voor autoverkeer, aanleg fietspad, ontharding en vergroening	DWBW	GD	Ontwerp: afgerond Start realisatie: voorjaar 2022	Realisatie

Warmoezeniersweg	Onderhoudsdossier (TOP): verbetering kwaliteit fietspad, (beperkte) ontharding en vergroening	GD	DWBW	Start onderzoek: 2021 Start ontwerp: 2022 Start realisatie: 2023	Realisatie
Hamerlandtrangel	Aanleg fietssnelweg F 404	Provincie Oost-Vlaanderen	Mobbed, GD	Ontwerp: in opmaak Start realisatie: afhankelijk van voortgang verwerving/onteigening	Realisatie
Meerij + Botermarktpark	Herinrichting openbaar groen met ontharding en vergroening	GD	DWBW	Start onderzoek: 2024	Onderzoek
GKA 5 – Groenpool Parkbos					
Tussenbermen	Integrale heraanleg: Realisatie groene fietsverbinding tussen Toemaatragel en De Pintelaan	DWBW	GD	Start onderzoek: 2021 Start ontwerp: 2022	Ontwerp
De Pintelaan (tussen Koekoeklaan en Ottergemse steenweg)	Integrale heraanleg: verbetering fietsverbinding en beperkte ontharding en vergroening	DWBW	GD	Start onderzoek: 2021 Start ontwerp: 2022	Ontwerp
De Pintelaan (tussen Galglaan en Oudenaardse steenweg)	Integrale heraanleg: realisatie Park De Pintelaan	DWBW/GD (te bepalen)	DWBW/GD, Farys	Start onderzoek: 2021 Tijdelijke inrichting: 2023 (vermoedelijk)	Tijdelijke inrichting
GKA 6 – de Leie					
Zuiderdoorgang	Integrale heraanleg: aanleg woonerf met ontharding en vergroening	DWBW	Farys	Ontwerp: in opmaak Start realisatie: 2023	Realisatie
Aan de Bocht (deel cluster Nekkerberglaan)	Integrale heraanleg: optimalisatie fietsverbinding en ontharding en vergroening	Farys	DWBW	Ontwerp: klaar Start realisatie: 2023	Realisatie
GKA 7 – Groenpool Vinderhoutse bossen					
Coupure Rechts	Integrale heraanleg: optimalisatie fiets- en wandelverbinding	DWBW		Ontwerp: in opmaak Start realisatie: midden 2022	Realisatie
Jan van Hembeysebolwerk	Integrale heraanleg: Integrale heraanleg: optimalisatie fietsverbinding en ontharding en vergroening	DWBW	GD	Ontwerp: in opmaak Start realisatie: 2021	Realisatie

Fiets- en wandelonderdoorgang Nieuwe Wandeling				Ontwerp: in opmaak Start realisatie: 2021	Realisatie
Bargiekaai	Integrale heraanleg: optimalisatie fiets- en wandelverbinding, ontharding en vergroening	DWBW	GD	Onderzoek: loopt Start ontwerp: 2021	Ontwerp
Brugse Vaart	Integrale heraanleg: optimalisatie fietspad, ontharding en vergroening	DWBW	AWV, Mobbed	Ontwerp: in opmaak	Ontwerp
GKA 8 – de Lieve					
Bloemekenspark Fase 3	Aanleg park fase 3	GD	DWBW	Ontwerp: lopende Start realisatie: 2022	Realisatie
Driemasterpark	Aanleg park met fietsverbinding tussen Driemasterstraat en Sloepstraat	GD	DWBW	Onderzoek: afgerond Ontwerp: lopende	Ontwerp
Groene recreatieve ring					
Makelaarspark	Heraanleg park	GD		Gerealiseerd	Realisatie
Park Kapitein Zeppos	Aanleg park	GD		Gerealiseerd	Realisatie
Fietsbrug Watersportbaan	Aanleg fiets- en wandelbrug	DWBW		Ontwerp: lopende Start realisatie: 2022	Realisatie
Fiets- en voetgangersonderdoorgang onder Drongense Steenweg	Aanleg fiets- en wandeltunnel			Realisatie: lopende	Realisatie
Westerringspoor (tussen Brugse Vaart en Maisstraat)	Opstart onderzoek (stedenbouwkundig, mobiliteit, ...) om wagens e.a uit groenzone te halen; opmaak structuurschets; (gedeeltelijke) realisatie	GD (initiatie vanuit project GKA)	Mobbed, DWBW	Start onderzoek: 2021 Start ontwerp: 2023 Start gedeeltelijke realisatie: 2024	Gedeeltelijke realisatie

In de volgende kaart worden deze projecten schematisch aangegeven, ingekleurd volgens de eindfase op het einde van deze legislatuur.



4. Processtructuur

4.1. Projectteam GKA

Rol van het projectteam

- Het projectteam bereidt alle inhoudelijke documenten én procesafspraken voor.
- Het projectteam zet de algemene inhoudelijke krachtlijnen uit van (realisatie)projecten die binnen de afbakening van de groenklimateassen liggen.
- Discussies waarbij geen consensus gevonden wordt binnen het projectteam, worden voorgelegd aan de stuurgroep.
- Het projectteam komt samen volgens noodzaak.

Leden van het projectteam

- Projectleider GKA
- Groendienst
- Dienst Stedenbouw en Ruimtelijke planning
- Dienst Milieu en Klimaat
- Mobiliteitsbedrijf
- Dienst Wegen, Bruggen en Waterlopen
- Team Stadsbouwmeester
- Dienst Beleidsparticipatie

Volgende stadsdiensten sluiten aan ivf. de agenda:

- Sportdienst
- Facility Management
- SoGent
- Projectbureau Ruimte (ruimtelijke projecten en project 'Water in de stad')
- Dienst Stedelijke Vernieuwing (stadsvernieuwingsprojecten)
- Dienst Economie
- Dienst Wonen
- Jeugddienst
- Departement Onderwijs en Opvoeding
- Dienst Communicatie
- ...

In de loop van het proces kunnen hier nog diensten aan worden toegevoegd.

4.2. Stuurgroep GKA

Rol van de stuurgroep

- De Stuurgroep valideert de teksten die in het projectteam inhoudelijk zijn doorgesproken met het oog op het bespreken in de politieke besluitvorming.
- De Stuurgroep bewaakt de samenhang: ze ziet er op toe dat zowel de stadsbrede visie en de strategische doelstellingen als de ruimtelijke prioriteiten gerespecteerd en correct vertaald worden. Daarbij valideert ze de gemaakte keuzes, rekening houdend met beschikbare middelen en personeel.
- De Stuurgroep behandelt en evalueert in de regel de afgewerkte documenten / presentaties die het Projectteam aan het College aanreikt en voegt daar telkens haar aanbevelingen aan toe.
- Discussies waarbij geen consensus gevonden wordt binnen het projectteam, worden voorgelegd aan de stuurgroep.

Leden van de stuurgroep

Dit is een gemengd ambtelijk/politiek overleg.

Afvaardiging Kabinetten:

- Afvaardiging Kabinet Schepen De Bruycker
- Afvaardiging Kabinet Watteeuw
- Afvaardiging Kabinet Heyse
- Afvaardiging Kabinet Souguir

Directeurs:

- Directeur Groendienst – voorzitter
- Directeur Dienst Stedenbouw en Ruimtelijke planning
- Directeur Dienst Milieu en Klimaat
- Directeur Dienst Wegen, Bruggen en Waterlopen
- Directeur Mobiliteitsbedrijf
- Directeur Stedelijke Vernieuwing
- Directeur Projectbureau Ruimte

Stadsbouwmeester

Vertegenwoordiging Leden van het projectteam sluiten naar keuze aan.

4.3. Werkgroepen

Rol van de werkgroepen

Naast de vaste overleggroepen (projectteam en stuurgroep), worden ook een aantal werkgroepen georganiseerd. Deze komen niet samen op regelmatige basis, maar eerder volgens noodzaak en afhankelijk van het proces. In deze werkgroepen kunnen bepaalde aspecten voorbereid en uitgewerkt worden die meer tijd vragen en daardoor niet onmiddellijk kunnen uitgeklaard worden binnen één van de andere overleggroepen. Het projectteam bepaalt welke onderwerpen en thema's verder moeten uitgediept worden in werkgroepen en legt dit ter goedkeuring voor aan de stuurgroep.

Samenstelling van de werkgroepen

De samenstelling van deze ad-hoc werkgroepen kan ook wijzigen: naargelang de agenda kunnen bijkomende mensen worden uitgenodigd. Het projectteam bepaalt de samenstelling van een werkgroep en legt dit ter goedkeuring voor aan de stuurgroep.

4.4. Ambtelijke sponsor

Stefan Vanbroeckhoven: Departementshoofd Stedelijke Ontwikkeling. In overleg met hem wordt bepaald wanneer terugkoppeling naar het directieteam en het college-managementteam aangewezen is.

4.5. Bevoegde schepenen

- **Astrid De Bruycker:** bevoegde schepenen (bevoegdheden natuurontwikkeling, openbaar groen en beleidsparticipatie)
- **Filip Watteeuw:** bevoegde schepenen (bevoegdheden mobiliteitsbeleid, parkeerbeleid en verkeersplanning en stedenbouw)
- **Tine Heyse:** bevoegde schepenen (bevoegdheden milieu en klimaat)
- **Sami Souguir:** bevoegde schepenen (bevoegdheid Stadsontwikkeling en Ruimtelijke planning)

Zij bepalen wanneer een ruimere politieke terugkoppeling noodzakelijk is.

5. Procesverloop

5.1. De vijf processtappen

Het proces verloopt volgens 5 stappen:

- > STAP 1: INITIATIEFASE
- > STAP 2: ONDERZOEKSFASE
- > STAP 3: UITVOERINGSFASE
- > STAP 4: VALIDATIE
- > STAP 5: EVALUATIEFASE

Deze nota bevat een verfijning van stap 1: de initiatiefase, stap 2: de onderzoeksfase en stap 3: de uitvoeringsfase. De volgende 2 stappen worden later verder uitgewerkt samen met het projectteam.

Stap 1: Initiatiefase (2020)

- Goedkeuring Visienota en Nota Plan van aanpak door CBS
- Aktename van rapport studie Groenklimaatassen door CBS.

Stap 2: Onderzoeksfase (2020-2024)

- De algemene inhoudelijke visie voor de groenklimaatassen – zoals omschreven in de Visienota - zal verfijnd worden in een **gedetailleerdere visie voor iedere groenklimaatas** onder de vorm van een structuurschets met daaraan gekoppeld een actieplan/uitvoeringsstrategie en een budgetplan. Deze actie- en budgetplannen vormen de input voor de meerjarenplannen voor de volgende legislaturen.
- Er zal een **communicatie, participatie en branding strategie** uitgewerkt worden.
- Er zal een **GIS-systeem** opgezet worden waarbij alle onderdelen van het GKA-systeem gedetailleerd in beeld worden gebracht. Dit systeem zal helpen bij de opmaak van de uitvoeringsstrategieën en zorgt ervoor dat de voortgang van het project gemonitord en gevisualiseerd kan worden.
- Er zal een monitoringstrategie uitgewerkt worden om de voortgang van de groenklimaatassen te kunnen meten.

Stap 3: Uitvoeringsfase (2020-...)

De uitvoeringsfase loopt parallel met de onderzoeksfase:

- Er wordt doorlopend gewerkt aan de realisatie van alle assen volgens de opportuniteiten en kansen die zich voordoen en de planningen van de stadsdiensten.
- Er worden deze legislatuur 2 realisatieprojecten geïnitieerd vanuit het project van de groenklimaatassen nl.
 - o de tijdelijk herinrichting van **De Pintelaan tussen de Galglaan en de N60** (GKA 5).
 - o De optimalisatie van de groenzones en fietsverbinding van **het Westerringspoor**, meer specifiek het deel tussen de Brugse Vaart en de Maisstraat dat deel uitmaakt van de **groene recreatieve ring**.

5.2. Sirius

- Het project Groenklimaatassen – algemene coördinatie wordt geïnitieerd in Sirius als ruimtelijk type 1 project ivv. opmaak POD Groenklimaatassen in een later stadium van het project.

- Realisatieprojecten die geïnitieerd worden vanuit het Project Groenklimateassen (bv. De Pintelaan) worden apart geïnitieerd door PL GKA in Sirius als eigen type en met eigen processtappen. Per processtap wordt een projectleider aangeduid en dit op maat van het project.
- Stadsprojecten die bijdragen aan de realisatie van de groenklimateassen (zowel diegene die geïnitieerd worden vanuit het project van de GKA, als diegene die niet vanuit dit project worden geïnitieerd) krijgen het label 'Groenklimateas' ifv. rapportage. In een eerste stap worden projecten van de GD en DWBW en Farys gelabeld. De PL GKA neemt hiertoe initiatief.