

OPSCHRIFT

Vergadering van 28 april 2014

Besluit nummer: 2014_GR_00372

Onderwerp:
Beleidsnota Ouderenbeleid 2014 - 2019 - Goedkeuring

Beknopte samenvatting:

Aan de gemeenteraad wordt gevraagd goedkeuring te verlenen aan de Beleidsnota – Ouderenbeleid 2014 – 2019, ‘Gent, op weg naar een leeftijdsvriendelijke stad’. De beleidsnota bundelt de in de huidige bestuursperiode lopende en geplande acties rond ouderen van Stad Gent, Seniorendienst, en het Departement Ouderenzorg van het OCMW Gent.

Bevoegd: Rudy Coddens

Bestemd voor:

- Commissie Welzijn, Werk en Milieu

DE GEMEENTERAAD

AANHEF

De volgende bepalingen zijn van toepassing inzake de bevoegdheid:

Het Gemeentedecreet van 15 juli 2005, artikel 42, § 1

De beslissing wordt genomen op grond van:

Het Gemeentedecreet van 15 juli 2005, artikel 2

Ingewonnen advies/adviezen:

- Stedelijke Seniorenraad

Bijgevoegde bijlage(n):

- Beleidsnota Ouderenbeleid 2014 - 2019
- presentatie (informatief)

MOTIVERING

Volgende feiten gaan aan de beslissing vooraf:

Het Departement Ouderenzorg van het OCMW Gent en de stedelijke Seniorendienst maakten de afgelopen maanden de Beleidsnota – Ouderenbeleid 2014 – 2019, ‘Gent, op weg naar een leeftijdsvriendelijke stad’ op. De beleidsnota bundelt de in de huidige bestuursperiode lopende en geplande acties rond ouderen.

Met respect voor de doelstellingencascade in gent2020 vormen de 8 componenten van de 'leeftijdsvriendelijke gemeente' de rode draad van de beleidsnota. Het gaat hierbij om een concept van de Wereldgezondheidsorganisatie dat centraal staat in het ontplooiende ouderenbeleid. De beleidsacties worden gebundeld rond volgende thema's:

- Thema 1 Publieke ruimte en gebouwen
- Thema 2 Transport en Mobiliteit
- Thema 3 Wonen
- Thema 4 Sociaal-culturele participatie
- Thema 5 Respect en sociale inclusie
- Thema 6 Maatschappelijke participatie
- Thema 7 Communicatie en informatie
- Thema 8 Gezondheid en zorg.

Het ontwerp van de tekst werd afgetoetst aan een leesgroep van ouderen-experten, de Seniorenraad en Lokale Seniorenraden. Zoveel mogelijk werden opmerkingen al meegenomen in de definitieve versie van de nota. De Seniorenraad bracht eveneens een advies uit.

De nota werd ter goedkeuring voorgelegd aan het Bijzonder Comité ouderenzorg OCMW (7 april) en de OCMW-raad (8 april).

Deze beslissing wordt genomen om volgende redenen:

De doelstellingen en beleidsacties van het ouderenbeleid maken natuurlijk deel uit van de meerjarenplanning. Voor de betrokken diensten, het OCMW, hun partnerorganisaties maar vooral de doelgroep ouderen en hun verenigingen en adviesraden was het echter aangewezen om een vertaling te maken naar een beleidsnota van de bevoegde schepen en OCMW-voorzitter.

De beleidsnota biedt - vertrekkend van een omgevingsanalyse, duidelijke visie en indicatoren - een toegankelijk overzicht van het huidige en geplande beleid van zowel het departement Ouderenzorg (OCMW) als de Seniorendienst, en hun gezamenlijke acties.

Deze beslissing wordt genomen rekening houdend met volgende adviezen:

- Stedelijke Seniorenraad
 - Het advies is gunstig.
 - Het advies wordt gevolgd.
 - Opmerkingen van de Seniorenraad werden meegenomen bij het ontwerp van de Beleidsnota.
 - Adviezen van de Seniorenraad en Lokale Seniorenraden worden verder zo veel mogelijk gevolgd bij de uitvoering van de acties.

Op voorstel van het college van burgemeester en schepenen

Beslist het volgende:

BESLISSING

Artikel 1:

Keurt goed de bij dit besluit gevoegde Beleidsnota – Ouderenbeleid 2014 – 2019 'Gent, op weg naar een leeftijdsvriendelijke stad'.

BIJKOMENDE INFO BIJ HET BESLUIT

Kabinet Rudy Coddens — Kabinet Rudy Coddens

Visum van de financieel beheerder:

Het visum is niet van toepassing

BIJLAGEN DIE INTEGRAAL DEEL UITMAKEN VAN HET BESLUIT

- Beleidsnota Ouderenbeleid 2014 - 2019

Gent, op weg naar een leeftijdsvriendelijke stad

Beleidsnota - Ouderenbeleid
2014-2019

Departement ouderenzorg OCMW Gent
Senioren Dienst Stad Gent



INHOUD

Voorwoord	2
Inleiding.....	4
Thema 1 Publieke ruimte en gebouwen	11
Thema 2 Transport en Mobiliteit	15
Thema 3 Wonen	19
Thema 4 Sociaal-culturele participatie	26
Thema 5 Respect en sociale inclusie	32
Thema 6 Maatschappelijke participatie.....	49
Thema 7 Communicatie en informatie	55
Thema 8 Gezondheid en zorg	60
Bijlage 1: verklarende Begrippenlijst	72
Bijlage 2: Bibliografie	78

Vandaag is bijna één op vijf Gentenaars 65-plusser. In de nabije toekomst zal deze vergrijzing alleen maar toenemen. Maar er is meer. Binnen die oudere bevolking zal ook het aandeel hoogbejaarden stijgen. Met andere woorden het aantal 80-plussers zal gevoelig toenemen. Ook senioren hebben recht op een actieve rol in onze stad en moeten de kans krijgen om hun ervaring en wijsheid te delen met de samenleving. Gent moet een stad zijn waar iedereen, ongeacht leeftijd, zich welkom voelt. Een leeftijdsvriendelijke stad dus!

Het huidige bestuur koos deze legislatuur voor het eerst bewust voor één schepen bevoegd voor de seniorenwerking van zowel de Stad als het OCMW. Op die manier kunnen we deze 2 hoekstenen van het seniorenbeleid meer op elkaar afstemmen. Zo kunnen we een actief beleid voeren voor de senioren. **Een actief beleid** om gezondheid, participatie in de samenleving en de veiligheid van senioren te waarborgen én te verbeteren waar nodig. Kortom, ik wil de levenskwaliteit van alle Gentse senioren verhogen.

De 8 componenten van de leeftijdsvriendelijke gemeente vormen het uitgangspunt om mijn beleid vorm te geven. De Wereldgezondheidsraad dacht dit concept uit. Deze 8 componenten werden trouwens ook gebruikt als leidraad tijdens de voorbereidingen voor het beleid dat we de komende zes jaar willen voeren.

Vandaag is de drempel tot bepaalde dienstverlening voor een aantal doelgroepen nog altijd groter dan voor andere. Dit geldt zowel voor de seniorendienst als voor de diensten van het departement Ouderenzorg van het OCMW. We scharen ons dan ook achter de volgende stadsbrede strategische doelstelling: "We nodigen senioren uit actief deel te nemen aan het maatschappelijke leven, bevorderen begrip en solidariteit tussen de generaties en garanderen voldoende ondersteunende woonzorginitiatieven". Daarom willen we ook tijdens deze legislatuur extra aandacht besteden aan senioren die zich in een kwetsbare positie bevinden. Hiermee doel ik op senioren van vreemde herkomst. Maar evenzeer verdienen senioren met een laag inkomen, of met een fysieke/psychische beperking onze aandacht. Dit moet een reflex worden telkens we een activiteit uitwerken, een dienstverlening hertekenen of woningen bouwen, het gaat altijd op!

De manier waarop we onze doelstellingen trachten te bereiken, loopt dwars door de 8 thema's heen:

- door wijkgericht te werken, gebruik makend van de bestaande dynamieken en samen te werken met de betrokken buurtpartners, zorgen we voor een laagdrempelige zorg- en dienstverlening in de buurt;
- door senioren maximaal in te zetten in het zorg- en dienstverleningsaanbod via vrijwilligerswerk (responsabilisering);
- door zoveel mogelijk intergenerationeel te werken;
- door rekening te houden met de individuele voorkeuren van onze klanten (zelfbeschikkingsrecht);
- door onze rol als *toeleider* tot het divers aanbod aan zorg- en dienstverlening maximaal uit te spelen;

- door het degelijk afstemmen van ons huidige en toekomstige aanbod aan het al bestaande aanbod van externe diensten (samenwerking en complementariteit);
- door een voortrekkersrol te spelen in innoverende projecten die een antwoord bieden op de noden of waarvoor geen regulier aanbod noch subsidiëring voorhanden is (innovatief en trendsettend);
- door in te zetten op gemotiveerd en deskundig personeel;
- door efficiënt te werken.

Dit document geeft niet enkel weer welke nieuwe zaken we de komende legislatuur zullen aanvatten. Het vele werk dat momenteel al gebeurt binnen al onze diensten wordt ook in beeld gebracht. Deze dienstverlening zal uiteraard onverminderd voortgezet worden.

Als stad kunnen we echter niet alles alleen doen. De sleutel tot succes is eveneens het actief betrekken van senioren, de vele vrijwilligers en de Seniorenraad als adviesorgaan. Maar ook samenwerking met het eigen netwerk en de vele zorgpartners uit verschillende sectoren kunnen een enorme meerwaarde betekenen voor onze stad.

Voor wat de leesbaarheid betreft, hebben we achteraan een begrippenlijst opgenomen. Heel wat afkortingen worden uitgelegd en gedefinieerd.

Ik wens tot slot iedereen te bedanken die heeft bijgedragen aan het tot stand komen van dit beleidsplan en mee zal helpen verder vorm te geven.



Rudy Coddens
OCMW-voorzitter en schepen van Seniorenbeleid, Werk en Armoedebestrijding

DOELGROEP

Net zoals dé jongere niet bestaat, bestaat ook dé oudere niet. De groep senioren wordt gekenmerkt door een enorme diversiteit. We ontmoeten mensen van 60 jaar die zich oud voelen en mensen van 90 jaar die zich zeer jong door het leven begeven¹. In principe spreken we van een senior wanneer deze de leeftijd van 65 jaar heeft bereikt. Dit strookt ook met de pensioenleeftijd.

Dit leeftijdscriterium mag echter niet te absoluut beschouwd worden en vraagt een soepele hantering.

Zo hanteren de clubhuizen de leeftijd van 55 jaar om van senioren te spreken. Deze leeftijd is uiteraard erg jong maar het schept uiteraard mogelijkheden om deze, laat ons zeggen jong-senioren, aan te sporen tot vrijwilligerswerk en een belangrijke bijdrage te leveren aan de samenleving.

De lokale dienstencentra hanteren in principe geen leeftijdscriterium want staan decretaal in voor alle buurtbewoners met een verminderd zelfzorgvermogen. Uiteraard betekent dit dat de lokale dienstencentra de facto overwegend senioren bereiken. Maar niet uitsluitend.

Voor de woonzorgcentra, het kortverblijf en de dagverzorgingscentra geldt de leeftijdsgrens van 65 jaar wel. Hier hebben we te maken met zwaar zorgverhoevende senioren. En hoe ouder men wordt, hoe meer kans men heeft om zwaar zorgbehoevend te worden.

Ook zijn er tal van onderzoeken die elk een eigen leeftijdsgrens hanteren. Bovendien wordt wetenschappelijk aangenomen dat senioren van vreemde herkomst "vroeger" oud zijn en hanteert men hier lagere leeftijdsgrenzen.

Tot slot merken we dat oudere werknemers vaak minder uren gaan werken maar hun vrije tijd wel zinvol willen besteden. Of ze hebben nog een drukke job maar de zorg voor hun kinderen valt weg en men wil na de uren de tijd betekenisvol besteden? Of men ging net met pensioen en wil graag ergens een handje toesteken? Ook die groep relatief jonge maar actieve "ouderen" willen we bereiken met het aanbod van Stad en OCMW

¹ Vandeurzen J. (2010), Vlaams Ouderenbeleidsplan 2010-2014

IN CIJFERS

Algemeen

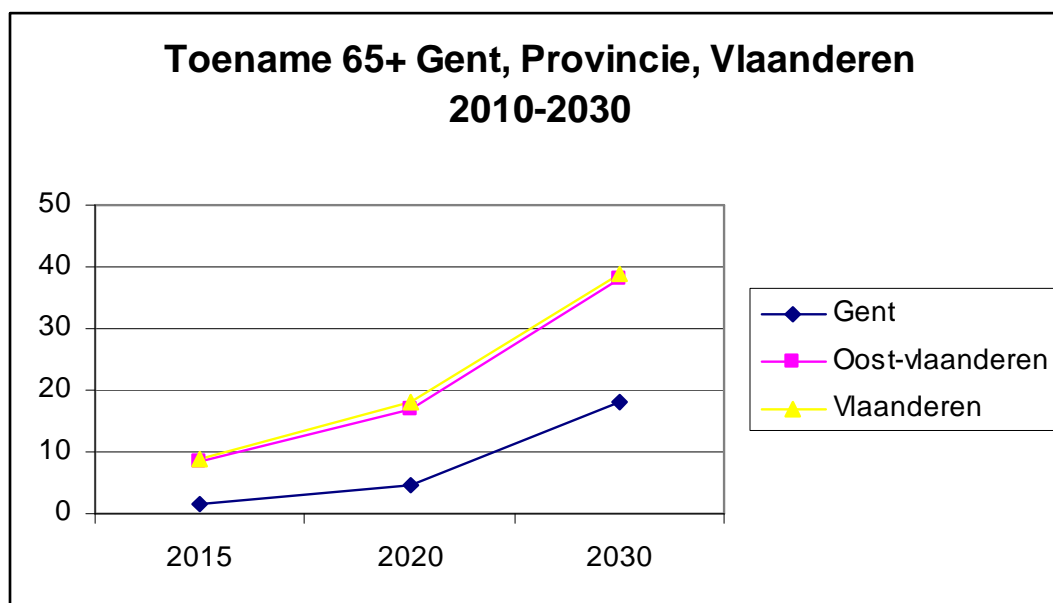
In de media horen we steeds dat de bevolking in Vlaanderen sterk zal verouderen.

Hoe zit dat in Gent? Op basis van de bevolkingsprognoses² die de Vlaamse regering³ in mei 2011 vrijgaf, komen we tot volgend beeld:

In 2010 (reële cijfers op 31/12/2010) waren er 41.501 Gentenaars ouder dan 65 jaar. Deze groep maakt ongeveer 17% van de Gentse bevolking uit. Volgens de prognoses van de Vlaamse regering zou deze groep senioren toenemen tot 19% van de Gentenaars tegen 2030.

In Oost-Vlaanderen en Vlaanderen voorspelt men een toename tegen 2020 van de 65-plussers (in vergelijking met 2010) van 18%. Tegen 2030 zelfs 39%.

In Gent geven de prognoses een ander beeld: een stijging van de 65-plussers van 4,5% tegen 2020 en van 18% tegen 2030 (in vergelijking met 2010).



² We dienen hier echter bij te vermelden dat de “houdbaarheidsperiode” van een prognose in principe maar 5 jaar is. Anderzijds hebben de prognoses in het verleden bewezen dat ze voor de groep senioren redelijk accuraat zijn. Het is namelijk een stabielere groep waarvan de “loop” zich makkelijker laat voorspellen.

³ Studiedienst van de Vlaamse Regering (2011), SVR-projecties van de bevolking en de huishoudens voor Vlaamse steden en gemeenten, 2009–2030

Kijken we naar de 80-plussers dan zien we dat momenteel het aandeel 80-plussers binnen de groep 65-plussers (verzilvering) in Gent iets groter is dan in de hele provincie en in Vlaanderen, namelijk 30% in Gent ten opzichte van 28% in de provincie en in Vlaanderen. Op het totaal aantal Gentenaars zijn er zo'n 5% 80-plussers.

Tegen 2030 neemt deze groep in Gent toe met 14%.

Van een doorgedreven vergrijzing(% 65-plussers op de totale bevolking), zoals men in Vlaanderen en bepaalde steden en gemeenten verwacht, is in Gent dus vooralsnog geen sprake. De blijvende (verwachte) instroom van jongeren en jonge mensen van vreemde herkomst zouden hiervoor een verklaring zijn. Dit zijn typische factoren voor een grootstad en hiermee zitten we op dezelfde lijn als Antwerpen.

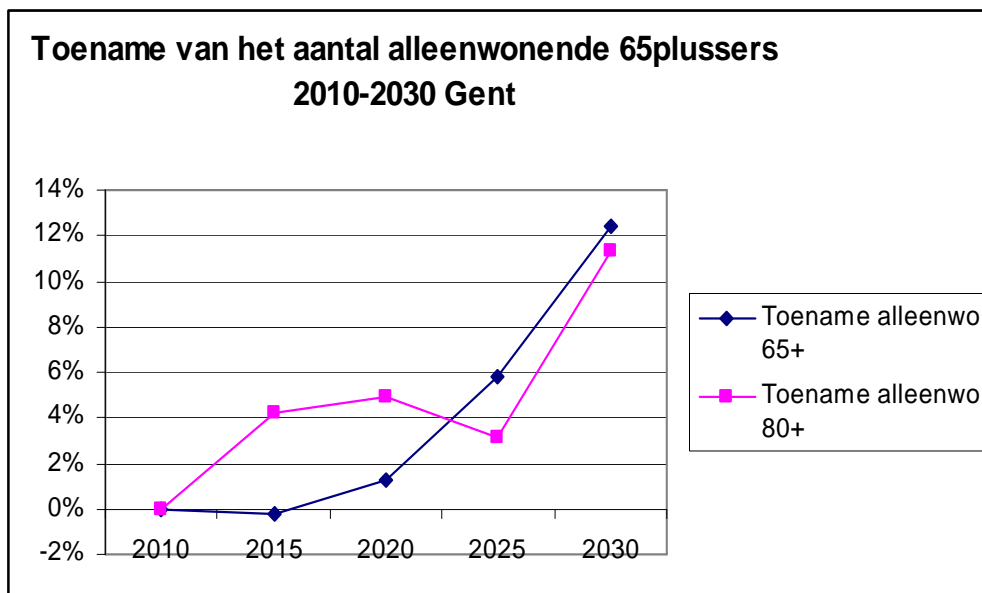
De oudste ouderen (85+) zien we nu echter wel al relatief sterker toenemen. Hun aandeel neemt met 18% tegen 2020 toe en tegen 2030 met 21%.

Naar huishoudtype

34% van de Gentse 65-plussers woont alleen. Vooral vrouwen want van deze groep woont maar liefst 44% alleen. Bij de mannen is dat 21%, de helft dus.

Bij de 80-plussers zien we dat maar liefst 46% alleen woont, ook hier voornamelijk vrouwen (55% van de vrouwen, 26% van de mannen).

De bevolkingsprognoses geven voor Gent aan dat het aantal alleenstaande 80-plussers zal toenemen met 8% tegen 2015 om dan constant te blijven tot 2025. Tussen 2025 en 2030 zou hun aantal stijgen met 15% t.o.v. 2010.



65-plussers in de Gentse wijken

	Totaal 65+	% 65+
Totaal	41501	16,8
Sint Amandsberg	3239	17,9
Mariakerke	2922	22
Wondelgem	2832	20
Binnenstad	2779	15,9
Drongen	2561	19,8
Brugse Poort - Rooigem	2437	13,8
Oostakker	2168	16,7
Stationsbuurt Noord	1985	17,2
Watersportbaan - Ekkerghem	1897	26,6
Sluizeken - Tolhuis - Ham	1715	15,7
Gentbrugge	1539	20,8
Sint Denijs Westrem	1487	24,9
Zwijnaarde	1405	19,8
Ledeberg	1378	14,7
Dampoort	1372	11,4
Bloemekenswijk	1322	15

Stationsbuurt Zuid	1319	17
Nieuw Gent - UZ	1259	15,5
Oud Gentbrugge	1257	14,9
Elisabethbegijnhof - Papegaai	1098	15,5
Rabot - Blaisantvest	849	10,3
Moscou - Vogelhoek	795	16
Muide - Meulestede - Afrikalaan	778	13
Macharius - Heirnis	672	10
Kanaaldorpen en -zone	392	16,2

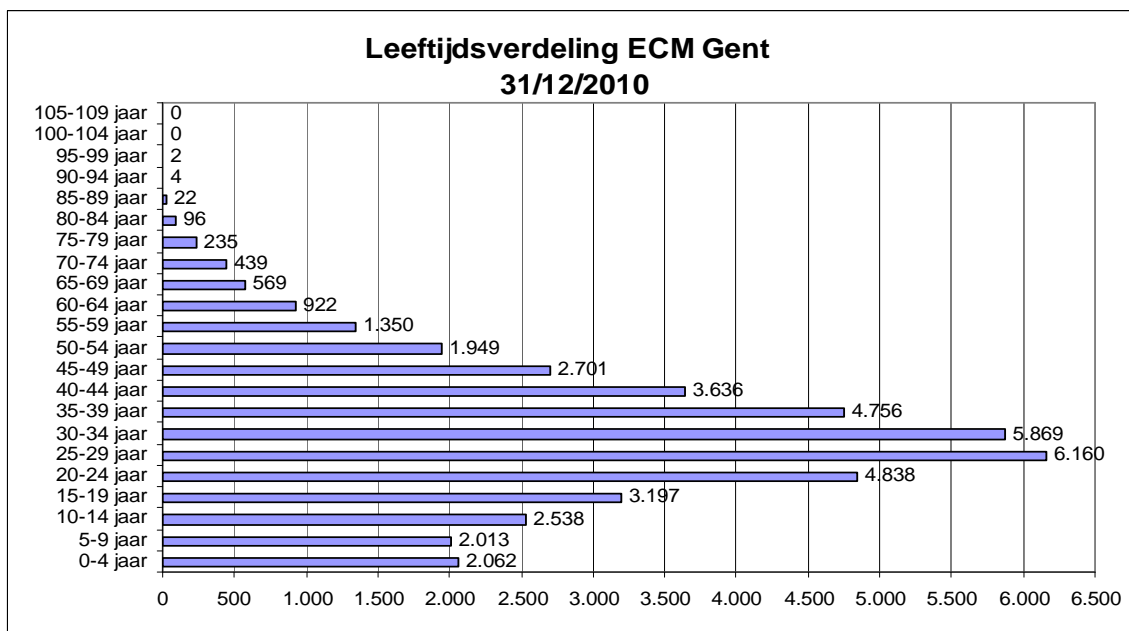
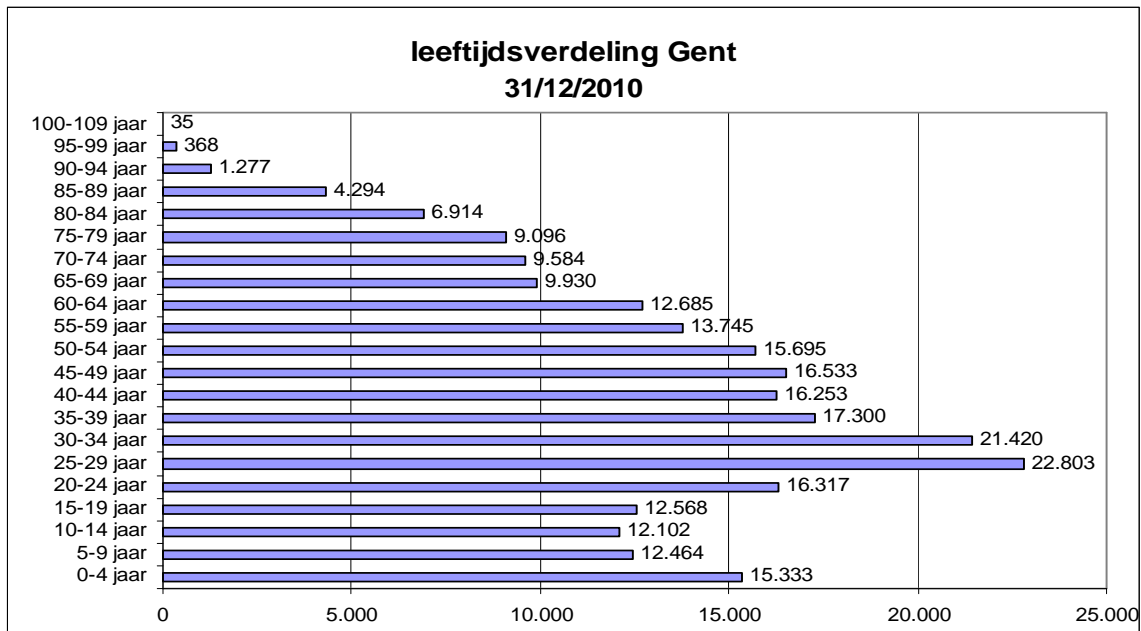
Hierboven een tabel met telkens het aantal en het aandeel 65-plussers. In de wijken Sint-Amandsberg woont het grootste aantal 65-plussers, dit is 18% van de totale bevolking van die wijk.

In andere wijken wonen minder 65-plussers maar staan ze wel in voor een groter aandeel.

De meest verouderde wijken zijn:

1. Watersportbaan-Ekkergem
2. Sint-Denijs-Westrem
3. Mariakerke
4. Gentbrugge
5. Wondelgem
6. Drongen

SENIOREN MET EEN MIGRATIEACHTERGROND⁴



⁴ Stad Gent (2011), Demografische gegevens (2010), Departement Bevolking en Welzijn – Dienst Burgerzaken

Via website www.gent.be/gentincijfers/

Een blik op de leeftijdspiramide leert ons dat:

- het aantal senioren met een migratieachtergrond momenteel beperkt is;
- het aantal in de toekomst enorm zal toenemen.

Gent	Totaal aantal inwoners	65+	50+	ECM	ECM 50+	ECM 65+	% ECM	%ECM50+*	%65+ECM**
2005	232.957	41.420	76.592	32104	3019	695	14%	4%	2%
2012	247.941	43.414	84.417	47772	6707	1597	19%	8%	4%

In vergelijking met 2005 zijn er in 2012 meer dan dubbel zoveel senioren met een migratieachtergrond (van 695 65plussers in 2005 naar 1597 in 2012).

Het aantal 80-plussers is voor deze groep op vijf jaar tijd zelfs vervijfvoudigd (van 31 in 2005 naar 165 in 2012).



DOELSTELLING

Als overheid hebben we een voorbeeld- en signaalfunctie te vervullen op vlak van toegankelijke publieke ruimtes en gebouwen. In principe zouden alle openbare gebouwen en de publieke ruimte toegankelijk moeten zijn voor mensen met een beperking en dit in de ruime zin van het woord. In de gevallen waar dit niet mogelijk is (vb. monumentale gebouwen), dienen ontoegankelijke situaties zoveel mogelijk opgevangen te worden door te voorzien in redelijke aanpassingen. Naarmate we ouder worden, vermindert onze persoonlijke mobiliteit en vergroot natuurlijk de kans op een beperking⁵. De sociale participatie van ouderen wordt dan ook sterk beïnvloed door een al dan niet toegankelijke omgeving.

⁵ Waar bijna een kwart van de bevolking tussen 55 en 64 jaar aangeeft een matig tot ernstige beperking te hebben, is dat het geval voor bijna twee derden van de +75-jarigen (Stefaan Demarest, Gezondheidsenquête 2008, p. 405).

In 2011 was 76 % van het aantal rechthebbenden op een integratietegemoetkoming, inkomensvervangende tegemoetkoming of een THAB ouder dan 50 jaar (FOD Sociale Zekerheid, Directoraat-generaal Personen met een handicap, Jaaroverzicht 2011, p.19)

INDICATOREN

- Het percentage ouderen dat tevreden is met de staat van de voetpaden.
- Het percentage ouderen dat tevreden is met het verkeersveiligheidsbeleid in Gent.
- Het percentage ouderen dat tevreden is met de voorzieningen in zijn/haar buurt.
- Het percentage ouderen dat tevreden is met de aanwezigheid van rustbanken in zijn/haar buurt.
- Het percentage ouderen dat tevreden is met de aanwezigheid van openbare toiletten in zijn/haar buurt.

OMGEVINGSANALYSE

Uit de 'Monitor voor een lokaal ouderenbeleid'⁶ blijkt dat bij 60-plussers "een aangename woonomgeving" een belangrijke factor is in hun keuze om al dan niet te verhuizen. Dit komt ook naar voor uit het woonwensenonderzoek.

Wat is een aantrekkelijke woonomgeving? Uit de focusgesprekken die in het kader van het woonwensenonderzoek werden gevoerd, blijkt dat men zeer veel belang hecht aan:

- Een verkeersveilige omgeving;
- Voldoende openbaar vervoer;
- Een vertrouwde omgeving;
- Veilige voetpaden.

Uit het Ouderenbehoefteonderzoek van prof. Verté⁷ blijkt dat:

- Slechts 46% van de bevroegde ouderen tevreden is met de staat van de voetpaden;
- 70% tevreden is met het verkeersveiligheidsbeleid in Gent;
 - 32% vindt dat het verkeer te druk is in zijn/haar buurt;

⁶ De Donder L., Verté D. en De Witte N. e.a. (2007), Schaakmat of aan zet? Monitor voor lokaal ouderenbeleid in Vlaanderen, Vanden Broele

⁷ Verté D., De Witte N. e.a. (2011), Resultaten van het ouderenbehoefteonderzoek ter ondersteuning van het lokaal ouderenbeleid, Gent 2011, VUBPRESS

- 20% van de bevroegde senioren een tekort ervaart aan voorzieningen in zijn/haar wijk:
 - meest tekort aan:
 - postkantoor (43%);
 - mobiele winkel (34%);
 - kruidenierszaak (32%);
 - slager (28%);
 - bakker (27%);
 - bank (26%);
- 40% vindt dat er een tekort is aan rustbanken in de wijk;
- Bijna 50% vindt dat er een tekort is aan openbare toiletten (48%).

Bovenstaande elementen hebben rechtstreeks invloed op de mobiliteit en de sociale participatie van senioren. Willen we er dus voor zorgen dat senioren zo lang mogelijk in hun vertrouwde omgeving blijven wonen en een maximale graad van zelfstandigheid en deelname aan het maatschappelijk leven behouden, dan is het van groot belang dat we voldoende aandacht blijven hebben voor bovenstaande factoren.

WAT DOEN WE AL EN WAT WILLEN WE IN DE TOEKOMST REALISEREN?

OCMW DOET AL:

- Ad-hoc signaalfunctie vanwege de ergotherapeuten, maatschappelijk werkers en ander personeel van Ouderenzorg. Bv. indien cliënten problemen ondervinden met de toegang tot hun eigen woning of slechte voetpaden rond hun woning, wordt contact opgenomen met de toegankelijkheidsambtenaar. Hierbij wordt ook voor opvolging gezorgd.
- Het OCMW doet op vlak van toegankelijkheid van haar gebouwen, naar analogie van het stadsbestuur, een beroep op de technische expertise van het **Adviesbureau Toegankelijke Omgeving**, "ATO".

STAD DOET AL:

- Acties rond **openbare toiletten**:
 - Gent telt bijna 100 plaspunten voor vrouwen, mannen en kinderen en 53 plaspunten voor personen met een handicap, 54 urinoirs en 19 luiertafels.
 - er is een overzichtskaart van al deze punten beschikbaar.

- **Actieplan Trottoir.** Actieplan in uitvoering dat tegen het midden van de bestuursperiode moet leiden tot de verhoging van de kwaliteit en toegankelijkheid van alle voetpaden in Gent.
- Gent heeft een **toegankelijkheidsambtenaar** (Dienst Sociale Voorzieningen) die:
 - sensibiliseert rond de toegankelijkheid van het openbaar domein;
 - vorming voorziet;
 - deelneemt aan het besluitvormingsproces over nieuwe stadsvernieuwingsprojecten en de structurele overlegorganen op vlak van openbaar domein van de bevoegde diensten.

STAD ZAL:

- Bovenop de bestaande informatiekkanalen zal men:
 - online (bv. Uitingent, www.toevla.be) en via een gsm-applicatie informatie ter beschikking te stellen over:
 - de toegankelijkheid van het openbaar domein, horecazaken en andere diensten;
 - de aanwezigheid van voorzieningen (vb. openbaar sanitair);
 - de beschikbaarheid van aangepaste parkeerplaatsen.
- De lokale seniorenraden stimuleren om hun adviserende rol te spelen in het thema “toegankelijkheid van het openbaar domein”.

SAMEN ZULLEN WE:

- jaarlijks het openbaar domein rond 2 lokale dienstencentra screenen en een advies formuleren over toegankelijkheid. De toegankelijkheidsambtenaar werkt hiervoor samen met de ervaringsdeskundigen van de werkgroep ‘Toegankelijkheid’ van de Stedelijke Adviesraad Personen met een handicap (SAPH), aangevuld met senioren uit de wijk, de lokale seniorenraad en het betrokken lokaal dienstencentrum voor senioren.
 - Aanvang najaar 2013 met Ledeberg: opvolgonderzoek van de eerder uitgevoerde knelpuntenwandeling (Ledebergplein en Welzijnsknoop).



DOELSTELLING

Behoud van mobiliteit is een belangrijke voorwaarde om actief te blijven en een belangrijke psychologische factor voor de kwaliteit van leven en de persoonlijke (bewegings-)vrijheid.

Op vlak van het mobiliteitsbeleid hanteert het stadsbestuur het STOP-principe (in de eerste plaats dient men te Stappen, dan te Trappen met de fiets, in volgende instantie het Openbaar vervoer te gebruiken en pas in laatste instantie gebruik te maken van de Personenwagen). Vele ouderen doen hoofdzakelijk uit gewoonte en voor veelal korte verplaatsingen een beroep op de eigen wagen. Voor snel dichtslubbende wegen en een moeilijke parkeerproblematiek in Gent is het dan van belang om deze senioren te sensibiliseren en toe te leiden naar het openbaar vervoer.

Een onaangepaste omgeving, haltes of onvoldoende toegankelijk openbaar vervoer zorgen er echter voor dat dit voor veel van de minder mobiele mensen geen alternatief is.

We gaan binnen het stadsbestuur het gesprek aan om binnen het mobiliteitsbeleid voldoende aandacht te voorzien voor de eigenheid en behoeften van ouderen en zetten – in samenwerking met De Lijn - verder in op de toegankelijkheid van het openbaar domein, bussen en trams.

Wanneer senioren lichamelijke beperkingen krijgen, valt ook de mogelijkheid om met de eigen wagen te rijden weg. Dit heeft dan weer tot gevolg dat deze mensen minder buitenkomen en inboeten aan zelfstandigheid.

Voor deze laatste groep senioren willen we extra inspanningen doen door te voorzien in de nodige ondersteuning en aangepast vervoer.

INDICATOREN

- Aantal senioren vervoerd in het kader van aangepast rolstoelvervoer;
- Aantal uitgevoerde ritten vrijwilligersvervoer van minder mobiele personen door de Minder Mobielen Centrale (MMC, Dienst Sociale Voorzieningen);
- Aantal senioren vervoerd door het vrijwilligersvervoer Minder Mobielen Centrale;
- Aantal senioren dat taxicheques heeft aangekocht;
- Aantal ritten verzorgd door de lokale dienstencentra;
- Aantal personen vervoerd via lokale dienstencentra;
- % senioren dat tevreden is met het openbaar vervoer (seniorenbehoefteonderzoek prof. Verté).

OMGEVINGSANALYSE

Uit het behoefteonderzoek van prof. Verté blijkt dat 90% van de bevroegde Gentse senioren tevreden is over het openbaar vervoer. Maar, 14 % van de (niet enkel oudere) respondenten binnen het behoefteonderzoek van personen met een handicap of chronische ziekte in Gent (2010) vond het openbaar vervoer 'niet toegankelijk'. Bij 12 % scoorde het openbaar vervoer als 'helemaal niet toegankelijk'.

Het aangepast rolstoelvervoer van de MMC telde in 2012 196 betalende leden, waarvan 80 % ouder is dan 55 jaar, en 961 niet betalende leden. In totaal werden 10.201 ritten uitgevoerd goed voor 70.318 kilometer waarvan 8.624 ritten, goed voor 47.017 kilometer, in samenwerking met De Lijn Oost-Vlaanderen.

In 2012 kochten 698 gebruikers 24.202 taxicheques om taxiriten te betalen bij een erkende Taximaatschappij. 85% van de ingeschreven leden voor taxicheques is ouder dan 55 jaar.

In 2012 deden 32 vrijwillige chauffeurs van de Minder Mobielen Centrale (MMC) 3069 ritten (goed voor een totaal van 56.067 km) voor de 219 leden van het vrijwilligersvervoer. 88 % van deze leden is ouder dan 55 jaar.

De lokale dienstencentra van het OCMW Gent verzorgen jaarlijks meer dan 23.000 (enkele) ritten voor een 600-tal gebruikers.

WAT DOEN WE AL EN WAT WILLEN WE IN DE TOEKOMST REALISEREN?

OCMW DOET AL:

- De lokale dienstencentra van het OCMW Gent bieden vervoer aan van en naar het lokaal dienstencentrum voor minder mobiele buurtbewoners. Deze dienstverlening houdt in dat mensen van punt a naar punt b worden vervoerd met een wagen (doorgaans van de woning naar het lokaal dienstencentrum en vice versa). Het betreft zowel het vervoer van mensen met een thuiszorgdossier (zekere regelmaat) als occasioneel vervoer. Zowel verzorgenden als vrijwilligers kunnen instaan voor het vervoeren van de aanvrager.

OCMW ZAL:

- De nieuwe dienstverlening over het aanbod van de vlinderopritten bekend maken bij het brede publiek;
- Alle lokale dienstencentra starten in 2014 met het ontwikkelen van een “alternatief” aanbod rond mobiliteit. Hierbij gaat het dus niet enkel om mobiliteitsondersteuning met de wagen maar ook om het koppelen van mensen aan een hulpbehoevende om hem/haar een arm te geven, te begeleiden op de bus etc. Alternatieven voor vervoer met de auto dus.

STAD DOET AL:

- **Minder Mobielen Centrale (Dienst Sociale Voorzieningen).** Het doel van de Minder Mobielen Centrale (MMC) is mensen met verplaatsingsmoeilijkheden en een beperkt inkomen, of mensen die afhankelijk zijn van een al dan niet elektrische rolstoel, de mogelijkheid te bieden zich te verplaatsen. Het kan bijvoorbeeld gaan om vervoer in het kader van socio-culturele activiteiten, familiebezoek, boodschappen of een doktersbezoek.
- **Taxicheques en sociaal tarief** als tussenkomst bij taxigebruik door minder mobiele personen met een beperkt inkomen.

- De Toegankelijkheidsambtenaar (Dienst Sociale Voorzieningen) is betrokken partij bij de invoering van **aangepaste parkeerplaatsen** en de ontwikkeling van het beleid tot verdere toegankelijkheid van het **voetgangersgebied**. Deze ambtenaar heeft een **structureel overleg met de Toegankelijkheidsambtenaar van De Lijn** (bv. m.b.t. de aanpassing van haltes). Aan de gebruikerszijde is de Stedelijke Adviesraad Personen met een handicap (en sinds 2013 ook de Seniorenraad) via de reizigersorganisatie Trein-Tram-Bus in overleg met De Lijn.
- In het kader van de samenwerking tussen de stad en de Hogeschool voor Architectuur Sint-Lucas wordt een **jaarlijkse workshop** georganiseerd die de bevoegde stadsdiensten voorziet van input voor het (toegankelijk) aanpassen van belangrijke punten voor onder andere het openbaar vervoer: stations Gent Sint-Pieters en Dampoort, de Zuid, enzovoort.

STAD ZAL:

- Het overdragen van het vrijwilligersvervoer en rolstoelvervoer aan een externe organisatie onderzoeken. Doel is de efficiëntie en de dekking van dit vervoer nog verbeteren, maar om de huidige dienstverlening aan de minder mobiele Gentenaar blijven garanderen.

SAMEN ZULLEN WE:

- De resultaten analyseren van het onderzoek in opdracht van de provincie Oost-Vlaanderen, over de noden van het vervoer van en naar woonzorgcentra;
- De mogelijkheden onderzoeken om de dienstverlening van de lokale dienstencentra op vlak van vervoer (nog beter) af te stemmen op het vrijwilligersvervoer van de Minder Mobielen Centrale;
- Het gesprek aangaan met de bevoegde stedelijke diensten om in het mobiliteits- en parkeerbeleid rekening te houden met de eigenheid en behoeften van minder mobiele ouderen (eigen vervoer en dat door derden, zorgverstrekkers, bereikbaarheid van voorzieningen,...).



DOELSTELLING

In Gent willen we senioren zo lang mogelijk ondersteunen in hun keuze om zelfstandig thuis te blijven wonen. Op het moment dat dit 'thuiswonen' in het gedrang komt, willen we de senior een gevarieerd aanbod alternatieve woonvormen aanbieden en dit bij voorkeur in hun eigen wijk. Het gamma alternatieve woonvormen kan bestaan uit (sociale) assistentiewoningen, groepswonen, kangoeroewonen,...

Voor Gent wordt een analyse van de geografische spreiding van woonvormen opgemaakt om de woonnoden van elke wijk, gerelateerd aan de samenstelling van deze wijk, in kaart te brengen. Zo kunnen we inzetten op het bijkomende creëren van de 'juiste' woonvormen in een bepaalde wijk.

Gent wil niet alleen een variatie aan woonvormen aanbieden, maar ook inzetten op de betaalbaarheid van al deze vormen. Zo hopen we op de juiste plaats, de juiste woonvorm tegen de juiste betaalwijze (privaat, sociaal, met tussenkomst...) te kunnen voorzien.

INDICATOREN

- Aantal bouwaanvragen die door of in opdracht van de stedelijke Toegankelijkheidsambtenaar werden getoetst aan de Vlaamse verordening toegankelijkheid;
- Aantal bestaande woonegelegenheden voor senioren binnen OCMW Gent;
- Aantal geplande woonegelegenheden voor senioren binnen OCMW Gent;
- Aantal soorten woonvormen qua graad van zorg en begeleiding (indicatie van de variatie in aanbod nl van woonzorgcentra (veel zorg en begeleiding) naar assistentiewoningen (beperkte zorg en begeleiding), groepswonen ;
- Graad van dekking van aangepaste woonvormen in het kader van de geografische spreiding. (indicatie of mensen een aangepaste woonvorm kunnen vinden in hun buurt – criteria van ‘buurt’ dienen nog bepaald te worden);
- Aantal mensen met een laag inkomen dat in een van onze zelfstandige woonvormen woont;
- Aantal terechte aanvragen tussenkomsten (spenderen de maatschappelijk werkers veel tijd aan onterechte aanvragen omdat de informatie / criteria niet duidelijk zijn of de doelgroep onvoldoende bereikt wordt– te kaderen binnen werkdrukmeting / efficiëntie);
- Tijd dat men op de wachtlijst staat;
- Aantal senioren dat gebruik maakt van klusjesdienst.

OMGEVINGSANALYSE

In het behoefteonderzoek van prof. Verté van 2011 kwamen volgende resultaten naar voor:

- 62% van de Gentenaars is eigenaar van zijn woning, 17% huurt privé, 15% huurt sociaal en 6% woont op een andere manier;
- 36% van de respondenten vond zijn woning ernstig onaangepast doordat de afstand tot de winkels en de kinderen te groot is, er trappen zijn in de woning of de woning te groot of te klein is;

In het woonwensenonderzoek uitgevoerd voor OCMW Gent in 2011⁸ bleek dat

- 10% van de respondenten op het moment van de bevraging overwoog om te verhuizen. Hiervan waren voor 36% de trappen in de woning een motivatie;
- Voor 36% van de respondenten met een hoge verhuisbereidheid de woning te groot geworden is;
- Senioren vooral geneigd zijn om te verhuizen naar een aangepaste woonvorm (11%) / serviceflat (18%). Momenteel zijn de klassieke serviceflats niet of nauwelijks toegankelijk voor mensen met een laag inkomen;
- In de bijhorende focusgesprekken het aspect 'vertrouwde omgeving' sterk naar voor kwam in de peiling naar de invulling van een aantrekkelijke omgeving;
- Senioren maximaal 1/3^{de} van het pensioen willen besteden aan de woonuitgaven.

Het onderzoek 'Ruimtebehoefte voor ouderen' (2007)⁹ toonde aan dat de verhuisgeneigdheid het grootst is bij senioren met een beginnende, lichte fysieke beperking.

In 2012 werden 242 dossiers geadviseerd (2011: 173 dossiers) door de toegankelijkheidsambtenaar. Bijkomend worden tal van dossiers geadviseerd tijdens het ontwerpproces, zowel van privé-ontwerpers als van de ontwerpers van onze interne diensten, SOGent (Gentse stadsontwikkelingsbedrijf) en TMVW.

WAT DOEN WE AL EN WAT WILLEN WE IN DE TOEKOMST REALISEREN?

OCMW GENT DOET AL:

- uitbaten van 3 aangepaste woonvormen voor senioren.
 - De 87 serviceflats Antoniushof bieden een thuis aan 124 bewoners.
 - In serviceflatcomplex Wibier hebben we een aanbod voor maximaal 20 koppels waarvan 1 van de partners hulpbehoevend is.
 - In de seniorenflats van Ter Pielvaecx wonen 12 65-plussers. De bewoners ondersteunen elkaar onderling.
- **Ergotherapie aan huis** van het OCMW. Als aanvulling op het ergotherapeutisch advies vanuit de lokale dienstencentra werd het project 'Ergo@huis' opgericht. De

⁸ OCMW Gent (2011) Woonwensenonderzoek

⁹ Myncke R. en Vandekerckhove B. (2007), Ruimtebehoefte voor ouderen. De resultaten van het onderzoek naar de toekomstige ruimtebehoefte voor ouderen in Vlaanderen, SUM Research

ergotherapeuten gaan proactief bij senioren op huisbezoek en geven advies over woningaanpassingen, premies, ondersteuning voor de mantelzorger, methodeverandering, hulpmiddelen en ze begeleiden deze senioren als ze kleine aanpassingen willen doen in hun woning.

- Bij de lokale dienstencentra kunnen senioren nu reeds terecht met vragen rond hulp bij klussen en herstellingswerken. Handige vrijwilligers staan hiervoor paraat. Daarnaast kunnen senioren ook terecht bij het Opleidings- en Tewerkstellingscentrum (OTC) van het OCMW voor een beperkt aantal klussen.
- Via het project “PASwzz” in Ledeberg voorzien we in een personalarmsysteem voor alle inwoners van Ledeberg. Ook voor die Ledebergenaars die onvoldoende mantelzorgers hebben om tot het reguliere systeem te worden toegelaten.

OCMW GENT ZAL:

- Deze legislatuur nemen we verschillende maatregelen rond het (laten) **bouwen van aangepaste sociale woningen**. Zo zetten we in op het verhogen van het aantal sociale assistentiewoningen. Hiervoor zijn er gesprekken met verschillende sociale huisvestingsmaatschappijen opgestart. Het uitgangspunt hierbij is dat we enerzijds zelf aangepaste woningen zullen voorzien en anderzijds andere organisaties zullen ondersteunen om dergelijke woonvormen uit te werken (katalysatorfunctie) voorbeelden:
 - 19 sociale assistentiewoningen in Ledeberg waar de sociale huisvestingsmaatschappij Woningent bouwt en OCMW Gent zal instaan voor de dienstverlening.
 - Verder onderzoeken we verschillende pistes waarbij we vanuit het departement Ouderenzorg ondersteuning kunnen bieden aan sociale en private woningbouwmaatschappijen. We denken hierbij aan:
 - Het herontwikkelen van de voormalige site van het lokaal dienstencentrum De Muide.
 - Het ondersteunen van de aanleunwoningen (14) van de sociale huisvestingsmaatschappij De Volkshaard in Mariakerke, naast het te bouwen OCMW-woonzorgcentrum “Zuiderlicht”
 - Het ondersteunen van een 40-tal sociale en aangepaste woningen in Gentbrugge (gespreid over 2 projecten). Het betreft hier een privé-initiatief.
- De nood aan woonvormen is groot, zowel wat woonvorm als wat betaalbaarheid betreft. OCMW Gent wil een **pilotproject rond groepswonen voor senioren** in Vlaanderen starten en heeft hiervoor al een mooie locatie in het Elisabethbegijnhof.

- OCMW Gent voorziet 27 assistentiewoningen in Zwijnaarde, op de campus van woonzorgcentrum Zonnebloem. Deze woningen zullen deels verkocht worden via woonrechtcertificaten, en worden deels (sociaal) verhuurd.
- Voor de site van het woonzorgcentrum Het Heiveld werd een masterplan opgemaakt. Dit plan voorziet ruimte voor assistentiewoningen. Nog binnen de huidige legislatuur zullen hier een 35-tal assistentiewoningen voorzien worden.
- Op Gents niveau wordt het alternatief PAS-systeem (personalarmsysteem PAS Gent) verder uitgerold. In het reguliere PAS-systeem kan men enkel instappen indien men over 3 mantelzorgers beschikt. Voor mensen die over onvoldoende mantelzorgers beschikken, doorgaans sociaal-geïsoleerde senioren dus, om in het reguliere systeem in te stappen, werd in Ledeberg een pilootproject opgestart, PASwzz genoemd. Naar analogie met de rol die het woonzorgcentrum De Vijvers opneemt in de PASwzz, zullen ook onze andere drie woonzorgcentra een rol opnemen in de in hun zone uit te bouwen lokale PAS-systemen.
- Opdat de woonvormen voor alle Gentse senioren betaalbaar zouden zijn, worden verschillende vormen van financiële ondersteuning uitgewerkt.
- We onderzoeken de mogelijkheden om in de lokale dienstencentra een ondersteuning te voorzien voor de bewoners, 's avonds en tijdens het weekend. Dit past binnen het breder kader om in heel Gent in te zetten op buurt- en zorgnetwerken waarbij alle senioren kunnen terugvallen op de ondersteuning die ze nodig hebben. In een eerste fase richt OCMW Gent zich daarvoor tot de drie ingebouwde lokale dienstencentra (De Thuishaven, De Horizon en De Boei). We zullen hier nagaan op welke manier er 's avonds en tijdens het weekend activiteiten, ondersteuning en dergelijke aangeboden kunnen worden.
- We merken dat het voor thuiswonende senioren, ondanks het bestaande aanbod, moeilijk is om voor "kleine" klussen en verhuisbewegingen, diensten te vinden die hiertoe bereid zijn. Vanuit Ouderenzorg wensen we het aanbod van de klusjesdiensten en verhuisondersteuning voor senioren op een meer structurele manier aan te bieden en te optimaliseren.

STAD DOET AL:

- In het kader van de Vlaamse verordening Toegankelijkheid van 1 maart 2010 die de toegankelijkheid regelt van publieke gebouwen en meergezinswoningen in Vlaanderen:
 - Worden **bouwaanvragen** door de toegankelijkheidsambtenaar gescreend en geadviseerd;
 - Organiseert de toegankelijkheidsambtenaar jaarlijks meerdere vormingen op vlak van toegankelijkheid voor ambtenaren (projectcoördinatoren,

controleurs, werklui,...) van groep Gent.

STAD ZAL:

- De nodige stappen zetten met oog op de ondertekening van het charter m.b.t. toegankelijkheid door de VMSW en de Gentse huisvestingsmaatschappijen.

SAMEN DOEN WE AL:

- Door OCMW Gent werden **GOLLD¹⁰ – richtlijnen** rond 'design for all' uitgewerkt, gebaseerd op de richtlijnen van het 'Platform Wonen van Ouderen'. De bevoegdheid hiervoor werd overgedragen aan de toegankelijkheidsambtenaar van stad Gent. Het belang werd onderschreven in het charter met SOGent (= stadsontwikkelingsbedrijf) dat zich ertoe verbindt om in al haar projecten de GOLLD-principes toe te (laten) passen. Levensloopbestendig bouwen betekent op zo'n manier bouwen dat de woning op elk moment kan aangepast worden aan de noden van de bewoner zonder zware investeringen of grote structurele ingrepen. OCMW Gent en de Stad werken hieromtrent nog nauw samen door:
 - Te voorzien in een vlotte doorverwijzing tussen de toegankelijkheidsambtenaar en de ergotherapeuten van het Departement Ouderenzorg in het kader van hun complementaire opdracht:
 - De toegankelijkheidsambtenaar bewaakt de toegankelijkheid van het openbaar domein tot aan de deur van private gebouwen en adviseert en stimuleert de ontwerpers om ook binnenin aanpasbaar te bouwen;
 - Departement Ouderenzorg (OCMW) neemt de toegankelijkheid en ondersteuning van particulieren in hun woning voor haar rekening.

SAMEN ZULLEN WE:

- Een analyse opmaken van de **spreiding van de assistentiewoningen in Gent** op basis van 'wijkfoto's' (waar wonen de 65-plussers, welk statuut (huurder, eigenaar), wat is er in de buurt aanwezig,...) om zo de blinde vlekken in kaart te brengen. Op die manier streven we ernaar om een aangepaste dekking van assistentiewoningen te hebben in Gent en gericht te (kunnen) bouwen of sensibiliseren tot bouw.

- ¹⁰ Gentse Ontwerpen van LevensLoopbestendig Design

Bijvoorbeeld wijken met veel sociale huurders, krijgen bij voorkeur sociale assistentiewoningen in de wijk;

- Een antwoord bieden op het grote aantal senioren dat in een veel te groot, onaangepast huis woont. We onderzoeken de mogelijkheden die er zijn om deze onderbenutte woningen beter te gebruiken en senioren er tegelijk zo lang mogelijk zelfstandig te laten wonen. Voorbeelden hiervoor zijn:
 - 'Student in huis' waarbij senioren die te groot wonen een deel van hun woning kunnen verhuren aan een student die eventueel ook hulp biedt aan de senior;
 - Groepswoon voor senioren: verschillende senioren betrekken samen een groot huis;
 - Het omvormen van een te grote woning tot een kangoeroewoning waarbij een gezin zorg kan dragen voor een senior.



DOELSTELLING

Senioren moeten zo lang mogelijk kunnen blijven deelnemen aan sociale en culturele activiteiten. Deze activiteiten hebben op zich een belangrijke waarde omdat ze het lichaam gezond en de geest scherp houden, maar ze zijn evenzeer belangrijke hefboomen voor het behouden en versterken van de sociale cohesie.

Onze diensten hebben een belangrijke rol te spelen in het organiseren van dergelijke activiteiten maar ook in het signaleren van problemen, knelpunten en hiaten naar de andere aanbieders.

Zo zijn we van mening dat evenementen steeds toegankelijk moeten zijn voor mensen met een beperking. Er moet ook voor gezorgd worden dat er de tijdstippen waarop activiteiten

worden gepland ook op maat van senioren kunnen geplaatst worden.

Mensen met een laag inkomen nemen merkelijk minder deel aan activiteiten. Hiervoor moeten we alert blijven en ervoor zorgen dat er voldoende betaalbare activiteiten zijn.

Opdat onze activiteiten door alle senioren in onze stad worden gesmaakt, gaan we de diversiteit van ons aanbod onder de loep nemen.

Er zijn jonge senioren, oudere senioren, senioren met Vlaamse roots en senioren van vreemde herkomst, hoog- en laaggeschoolden. Het is belangrijk dat onze diensten deze verscheidenheid uitdragen en hier een passend aanbod tegenoverstellen.

INDICATOREN

- Tevredenheid over het aanbod aan activiteiten voor senioren (65+) via het leefbaarheidsonderzoek;
- Deelname aan verenigingsleven via behoefteonderzoek Verté ;
- Aantal en profiel van de bezoekers clubhuizen;
- Aantal en profiel van de bezoekers lokale dienstencentra;
- Aantal bezoekers in de lokale dienstencentra dat tegen verminderd tarief gebruik maakt van het aanbod aan activiteiten in het kader van de Vrijtijdspas;
- Aantal gebruikers surplusactiviteiten (activiteiten voor sociaal-geïsoleerde senioren).

OMGEVINGSANALYSE

Tevredenheid over het aanbod aan activiteiten voor senioren via het leefbaarheidsonderzoek:

DEELNAME:

In 2010 namen de Gentse senioren deel aan activiteiten in gemiddeld 1,4 verenigingen. Een vermindering ten opzichte van 2005 en een lager resultaat dan in de rest van Vlaanderen en Oost-Vlaanderen¹¹.

REDENEN OM NIET DEEL TE NEMEN AAN ACTIVITEITEN VAN VERENIGINGEN:

- Gezondheidsproblemen (34%);

¹¹Verté D., De Witte N. e.a. (2011), Resultaten van het ouderenbehoefteonderzoek ter ondersteuning van het lokaal ouderenbeleid, Gent 2011, VUBPRESS

- Activiteiten vinden 's avonds plaats (32%);
- Vervoerproblemen (25%);
- Activiteiten spreken niet aan (20%);
- Zorg voor iemand (20%).

De Gentse senior woont echter opmerkelijk vaker culturele activiteiten bij dan Oost-Vlamingen en Vlamingen in het algemeen.

45% is een frequente deelnemer, 21% een passant en 34% neemt nooit deel aan culturele activiteiten.

De jongste leeftijdsklasse (60-69) is de meest actieve deelnemer (60% woont regelmatig bij), de oudste de minst actieve (24% regelmatig bijwonen).

Tussen alleenwonende en samenwonende senioren zien we geen significante verschillen.

Er is wel een opvallend verschil naargelang het inkomen: hoe lager het inkomen hoe minder vaak men deelneemt aan culturele activiteiten.

Hoe zorgafhankelijker men is, hoe minder men deelneemt. De mate van zorgafhankelijkheid is ook een indicator voor sociaal isolement. Om mensen uit hun sociaal isolement te halen, organiseren de ldc meermaals per jaar surplusactiviteiten. Hiermee bereikten we in 2012 300 unieke bezoekers.

In 2012 bereikten de lokale dienstencentra meer dan 11.000 senioren. Vanaf 2014 zou dit nog moeten toenemen door de opstart van het lokaal dienstencentrum "De Knoop" in Ledeberg en door de verdere verspreiding van het aanbod van de lokale dienstencentra via antennewerking en bijkomende lokale dienstencentra (vb. Zwijnaarde).

De clubhuizen bereikten in 2012 2500 senioren.

WAT DOEN WE AL EN WAT WILLEN WE IN DE TOEKOMST REALISEREN?

OCMW DOET AL:

- De woonzorgcentra organiseren naast de dagelijkse animatieactiviteiten voor hun bewoners een ruim gamma aan activiteiten waar binnen- en buitenwereld in synergie gaan. Het gaat hier om tentoonstellingen, optredens, kerstmarkten en om het ter beschikking stellen van lokalen voor de verenigingen en initiatieven in de omgeving.

Waar mogelijk worden nieuwe initiatieven opgezet in samenwerking met deze verenigingen, initiatieven of instellingen (bijvoorbeeld de samenwerking met nabijgelegen scholen).

- De lokale dienstencentra bieden een heel uitgebreid aanbod van activiteiten aan. Dit gaat zowel over bewegingsactiviteiten als over vormende, recreatieve en creatieve activiteiten.
 - Deze activiteiten zijn een middel om actief in te zetten op sociaal-culturele participatie, om kanalen voor vrijwilligerswerk te creëren en om het sociaal netwerk van de gebruikers te optimaliseren.
- Er wordt over gewaakt dat binnen de drie pijlers van activiteiten steeds de helft financieel heel toegankelijk is.

OCMW ZAL:

- Een diversiteitsnota opmaken die de visie van de lokale dienstencentra op hun rol in een diverse samenleving duidelijk maakt. Dit gaat over meer dan etnisch-culturele minderheden, maar zal ook te maken hebben met de behoeften van verschillende generaties binnen de ouderenpopulatie, met het betrekken van senioren met een laag inkomen, met een handicap...
- In 2013 hebben de lokale dienstencentra deelgenomen aan het project “Wijs Grijs”. Op initiatief van Samenlevingsopbouw Gent en in samenwerking met vzw SIVI (organisatie waar armen het woord nemen), de Sociale Dienst van OCMW Gent en het CAW, werd de dienstverlening van de lokale dienstencentra gescreend op drempels voor mensen met een laag inkomen. In 2014 zal er een actieplan worden opgesteld waarbij elk lokaal dienstencentrum een project zal uitwerken (of deelnemen aan een project) om laagdrempeliger te werken naar mensen met een laag inkomen:
 - Uitrol van de Vrijtijdspas in de lokale dienstencentra (zie onder “samen zullen we”);
 - Ontwikkelen van een vormingspakket “hoe omgaan met mensen met een laag inkomen” voor personeel en vrijwilligers van de lokale dienstencentra. Dit pakket wordt uitgewerkt door SIVI vzw in samenwerking met lokaal dienstencentrum Wibier;
 - Uitwerken van een kennismakingstraject waarbij de lokale dienstencentra en de verenigingen en organisaties die rond armoede werken elkaar beter leren kennen. Dit wordt ondersteund door Samenlevingsopbouw Gent.

STAD DOET AL:

- Voorzien en begeleiden van clubhuizen voor senioren;
- Samenwerking met en toeleiding naar Plusparcours van het Filmfestival.

STAD ZAL:

- Met ingang van begin 2014, 24 clubhuizen voor senioren intensiever begeleiden:
 - Na een verder onderzoek begin 2014 wordt een aanvang genomen met de bijstelling en uitbreiding van het organisatorisch kader van de clubhuizen.
 - De opdracht en missie zullen worden verduidelijkt in een **visienota** en onder andere leiden tot een naamswijziging. De naam “clubhuis” heeft een eerder gesloten bijklank, daar waar we net wensen dat deze “clubhuizen” zich juist verder openstellen naar de buurt toe.
 - Het is de bedoeling dat, binnen het beleidskader van en begeleid door de stad, tegen het einde van de bestuursperiode clubhuizen evolueren naar door vrijwilligers bemande actieve wijkgerichte actoren die voorzien in een laagdrempelige en open ontmoetingsfunctie, een beperkt activiteitenaanbod en een doorverwijfsfunctie naar zorg en ondersteuning van onder andere het OCMW.
- Samenwerking met en toeleiding naar het Plusparcours van het Filmfestival:
 - met in de toekomst meer nadruk op senioren uit kansengroepen (waaronder mensen met een laag inkomen, senioren met een migratieachtergrond...).
- Verdere deelname aan het Netwerk vrijetijdsparticipatie, samenwerking met Dienst Cultuurparticipatie en de ontplooiing van contacten met Circa van stad Gent in functie van de toegankelijkheid van het cultureel aanbod voor (kwetsbare, achtergestelde) senioren.
- Doorlopen van een proces, samen met de doelgroep en Dienst Cultuurparticipatie, in 2015 op vlak van de toegankelijkheid en aanbod voor senioren van de nieuwe multimediale bibliotheek op de Waalse Krook.
- In 2014 wordt de samenwerking met partners zoals Vorming Plus verkend en samengezeten met o.a. de Sportdienst m.b.t. mogelijke samenwerking met de clubhuizen op vlak van buurtsport.

Eind 2015 een, nadien regelmatig te herhalen, bevraging doen naar het aantal, tevredenheid en profiel van de bezoekers en vrijwilligers van de clubhuizen voor senioren.

SAMEN ZULLEN WE:

- De toeleiding en participatie van (kwetsbare, achtergestelde) groepen (oa. ECM-senioren) die momenteel amper of niet worden bereikt naar activiteiten te verbeteren en hiervoor samen te werken met nieuwe partners.
- In functie van positieve beeldvorming wensen we de zichtbaarheid en wijze van voorstelling van specifieke initiatieven voor ouderen binnen de ruimere samenleving te verbeteren.
- Rekening houdend met de voorgaande punten het concept van de jaarlijkse Seniorenweek evalueren en bijstellen.
- In 2014 deelnemen als partners in de realisatie in Gent van de Vrijtijdspas (ook 'UiTPAS' genoemd). Deze stelt mensen in armoede (mensen met een verhoogde tegemoetkoming - vroeger OMNIO-statuuat - en mensen in schuldbemiddeling) in staat om aan sterk verminderde tarieven (20% van de reële kostprijs) deel te nemen aan activiteiten. Bovendien kunnen deelnemers punten sparen door aan activiteiten deel te nemen. De implementatie zelf wordt getrokken door de dienst Cultuurparticipatie van Stad Gent.
 - Concreet voor onze seniorendiensten:
 - De lokale dienstencentra, de clubhuizen en de sociale restaurants nemen deel aan het puntenspaarsysteem waarbij mensen hun opgespaarde punten (door aan veel activiteiten deel te nemen) kunnen valoriseren (bv. voorrang voor bepaalde evenementen, een gratis drankje, een gratis activiteit...);
 - De lokale dienstencentra zullen minstens 50% van hun activiteiten (binnen elke pijler: recreatief, creatief en vormend) aanbieden in het kader van de Vrijtijdspas.



DOELSTELLING

De stem van elke Gentenaar telt, ook die van de senior. Gent kent een lange traditie van adviesraden. We hebben al sinds 1993 een Stedelijke Seniorenraad, en bijkomend 6 Lokale Seniorenraden die advies uitbrengen over hun buurt.

We wensen deze adviesorganen zodanig te ondersteunen dat ze het stadsbestuur kunnen voorzien van een grondig advies over onze plannen en projecten. Dit vergt vorming, openbaarheid van bestuur en vooral de erkenning van de seniorenraden als experts op vlak van senioren.

We implementeren deze visie via het opzetten van initiatieven 'positieve beeldvorming'. Doelstelling is een mentaliteitswijziging op gang te brengen waarbij ouderen veel meer uitgenodigd worden om zich ergens voor in te zetten, ook na hun pensionering.

Positieve beeldvormingsinitiatieven tonen via conversatie en cocreatie dat senioren ongeacht hun leeftijd iets betekenen in de samenleving en een bijdrage leveren, vanzelfsprekend ook

in intergenerationele initiatieven.

Er is behoefte aan solidariteit tussen de generaties, ze kunnen veel voor elkaar betekenen. Jong en oud kunnen leren van elkaar, oud kan jong in beweging brengen en jong kan leren van oud. Intergenerationele programma's dragen bij tot de realisatie van een samenleving waarin alle burgers de bijdrage van elke generatie erkennen en aangemoedigd worden om er samen voor te zorgen dat elke generatie er wel bij vaart. De visie van jongeren en de meestal op ervaring gesteunde dromen van ouderen hernieuwen de samenleving voortdurend. Het organiseren van intergenerationele ontmoetingen is dus zeer zinvol. Het sluit trouwens naadloos aan bij een van de uitdagingen van 'Kindvriendelijke stad', nl. 'Respectvol samenleven'.

Lichamelijke beperkingen mogen geen drempel zijn om deel te nemen aan het socio-culturele leven. Daarom is het ook zo belangrijk dat ons aanbod voor senioren zo dicht mogelijk bij mensen in de buurt wordt gebracht. We voorzien extra lokale dienstencentra-antennes in een aantal buurten die hier nood aan hebben en werken ook met de bestaande werking buurtgerichter dan voorheen. De nauwere samenwerking tussen lokale dienstencentra, clubhuizen en buurtwerk is hiervoor een belangrijke hefboom.

Doorheen heel onze werking willen we extra aandacht schenken aan de meest kwetsbare senioren in onze samenleving. Als voorzitter van het OCMW en verantwoordelijk voor het armoedebeleid ligt dit me nauw aan het hart.

Alle senioren, ongeacht hun inkomen, culturele achtergrond of psychische beperkingen, moeten bij ons terecht kunnen en met respect ontvangen worden.

Hiervoor zullen we verder zetten wat we in de vorige legislatuur hebben aangevat maar met een aantal duidelijke accenten.

Senioren van vreemde herkomst verdienen onze bijzondere aandacht omdat ze doorgaans te maken hebben met verschillende problematieken tegelijkertijd (armoede, lage opleiding, Nederlandsonkundig...). Het blijkt een moeilijk te bereiken groep voor onze diensten. Tijdens deze legislatuur zullen we een plan uittekenen waarbij we onze diensten zo laagdrempelig mogelijk maken voor deze groep. Dit door in te zetten op interculturaliseringstrajecten voor onze diensten. Hiervoor zullen we samenwerken met de integratiesector en met het betrokken middenveld.

We wensen bovendien verder in te zetten op het uitwerken van buurtgerichte netwerken rond mensen die vereenzaamd dreigen te geraken. In het verleden hebben we ons hierbij beperkt tot 80-plussers. In de toekomst richten we onze aandacht naar alle 65-plussers die te maken hebben gehad met een zogenaamd "life-event": overlijden in de naaste kring, fysieke problemen etc. In nauwe samenwerking met de aanwezige lokale actoren wensen we hier een inspanning voor te leveren.

INDICATOREN

INSPRAAK:

- Aantal, techniciteit, spontaneïteit en gerichtheid op ruimere samenleving van de adviezen van de Seniorenraad;
- Aantal door het stadsbestuur erkende verenigingen voor senioren binnen Gent;
- Bekendheid van de stedelijke seniorenraad en de lokale seniorenraden via het behoefteonderzoek van prof. Verté.

POSITIEVE BEELDVORMING

- Aantal verschenen persartikelen,

INTERGENERATIONEEL

- Aantal onderwijs- en jeugdorganisaties die participeren in de jong&oud-connecties van OCMW Gent;
- Aantal intergenerationale acties/projecten in/met onze diensten.

BUURTGERICHTHEID

- % 65-plussers in Gent dat lokaal dienstencentrumaanbod heeft op 1 km (2,5 km voor regio's buiten de R4).

ECM

- Aantal senioren van vreemde herkomst bereikt via onze diensten (dept. OZ en seniorendienst);
- Aantal senioren van vreemde herkomst in de lokale seniorenraden;
- Aantal erkende verenigingen opgericht door senioren van vreemde herkomst.

SOCIAAL ISOLEMENT

- Aantal huisbezoeken i.k.v. sociaal isolement door de lokale dienstencentra;
- Aantal risicopersonen (op sociaal isolement) dat we per jaar opvolgen.

OMGEVINGSANALYSE

INSPRAAK

Binnen Gent zijn, situatie november 2013, 85 seniorenverenigingen erkend door het stadsbestuur.

34% van de bevroegde senioren in het seniorenbehoefteonderzoek van Prof. Verté weet niet van het bestaan van ouderenverenigingen af. Ook dit is een lichte stijging t.o.v. 2005.

POSITIEVE BEELDVORMING

Bij wijze van legitimatie verwijzen we naar de beweging die Europees in de 'ontwikkelde' landen op gang komt en pleit voor levenslange participatie aan het maatschappelijk leven, onder de titel 'Active ageing'. 2012 werd uitgeroepen tot het « Europees Jaar van actief ouder worden en solidariteit tussen de generaties ». Dit themajaar maakte het grote publiek warm voor twee thema's: aandacht voor de bijdrage die ouderen kunnen leveren aan de samenleving en het belang van solidariteit tussen de generaties onderling. OCMW Gent wil in de huidige legislatuur dit beleid verderzetten.

INTERGENERATIONEEL

Gezien de praktijk van intergenerationale solidariteit en positieve beeldvorming in Vlaanderen nog in de kinderschoenen staat, is nog geen wetenschappelijk onderzoek naar noden of effecten voorhanden.

Wel blijkt uit Amerikaans onderzoek dat het verouderingsproces beïnvloed wordt door externe factoren; beweging, mentale oefening en sociale contacten hebben een vertragende impact op veroudering. Uit evaluatie van intergenerationale projecten blijkt dat de jongeren die via intergenerationale initiatieven in de leefomgeving van ouderen binnenkomen het verouderingsproces vertragen omdat ze een natuurlijke aansporing vormen om meer te bewegen, mentaal actief te zijn en sociaal te interageren.

Uit het ouderenbehoefteonderzoek van prof. Verté blijkt dat 20,2% van de ouderen kampt met ernstige eenzaamheidsgevoelens. Via intergenerationale initiatieven kunnen nieuwe connecties worden gemaakt.

BUURTGERICHTE AANPAK

Clubhuizen, lokale dienstencentra & antennes

- Momenteel hebben we 10 volwaardige lokale dienstencentra en is er eentje gepland (Zwijnaarde).
- We hebben ook al 4 antennepunten uitgebouwd in een bestaand clubhuis of samen met een welzijnsbureau of een andere partner.
- Hierdoor hebben **21.018** 65plussers een lokaal dienstencentrumaanbod op 1km binnen de R4 en op 2,5 km daarbuiten. Dit komt overeen met ongeveer 50% van het huidige aantal 65-plussers.

SENIOREN MET EEN MIGRATIEACHTERGROND

In vergelijking met 2005 zijn er in 2012 meer dan dubbel zoveel senioren met een migratieachtergrond¹² (van 1194 **60-plussers** in 2005 naar 2717 in 2012). Het aantal **80-plussers** is voor deze groep op vijf jaar tijd zelfs verviervoudigd (van 31 in 2005 naar 140 in 2012).

Edith Lodewijckx heeft op basis van de gegevens uit het Rijksregister van 2011 en de projecties van het Planbureau berekend hoeveel Turkse en Marokkaanse senioren (**60+**) er tegen 2020 zouden zijn¹³. Van 2011 tot 2020 zou deze groep zijn toegenomen met 40%. Toegepast op de Gentse situatie zou dit betekenen dat er in 2020 3602 senioren met een migratieachtergrond zouden zijn, 1000 meer dan in 2011 (2573).

Bereik senioren van vreemde herkomst door de diensten van ouderenzorg in 2012: 191

¹² Stad Gent (2011), Demografische gegevens (2010), Departement Bevolking en Welzijn – Dienst Burgerzaken
Via website www.gent.be/gentincijfers/

¹³ Lodewijckx E. (2014), Ouderen van vreemde herkomst in Vlaanderen anno 2001: een korte demografische schets. Artikel uit De Kock C. e;a. (2014), Ouder worden in een veranderende samenleving. Mixit, Hogent, Garant

SOCIAAL ISOLEMENT

- VIGeZ¹⁴:
 - Sociale isolatie is een belangrijke risicofactor voor een slechte geestelijke gezondheid. Dit wordt versterkt voor ouderen met een laag inkomen en slechte huisvesting.

- Behoefteteonderzoek:
 - 20% van de Gentse senioren kampt met ernstige eenzaamheidsgevoelens (deze groep zou niet uit de situatie van eenzaamheid geraken zonder professionele hulp). Er is geen relatie met leeftijd. M.a.w. de jongste leeftijdsgroep telt een ongeveer even groot aandeel eenzamen als de oudste categorie. Dit in tegenstelling tot wat vaak wordt gedacht.
 - Bij de groep senioren die zeggen moeilijk rond te komen met het inkomen zien we een duidelijk hogere mate van ernstige eenzaamheid (29%).
 - Diegenen die de afgelopen 10 jaar verhuisd zijn, zijn ook vaker eenzaam (26%).
 - Alleenstaanden zijn vaker eenzaam dan samenwonenden (respectievelijk 27% tegenover 17%).
 - Hoe hoger de zorgafhankelijkheid, hoe meer kans op eenzaamheid. (25% bij de zwaar zorgbehoevenden versus 15% bij diegenen met lage zorgbehoefte).

¹⁴ http://www.vigez.be/gezond_ouder_worden/thema_s/geestelijke_gezondheid

WAT DOEN WE AL EN WAT WILLEN WE IN DE TOEKOMST REALISEREN?

INSPRAAK

OCMW DOET AL

- Lokale dienstencentra:
 - We maken inspraak van de gebruikers mogelijk via de centrumraad, via werkgroepen en via informele contacten tussen gebruikers, vrijwilligers en professionelen;
 - Er is een goed uitgewerkte klachtenprocedure;
 - Om de 6 jaar wordt er een tevredenheidsenquête georganiseerd bij de bezoekers van de lokale dienstencentra;
 - Jaarlijks wordt een deelaspect van onze werking door de gebruikers geëvalueerd.
- Woonzorgcentra:
 - In de woonzorgcentra staat inspraak van de bewoners als centraal punt in elke missie en visie. Ook de overheid neemt dit item op als een belangrijke kwaliteitsindicator (SMK of Specifieke Minimale Kwaliteitseisen). Elke medewerker is zich dan ook bewust van het belang van inspraak als middel om te komen tot een grotere betrokkenheid, een grotere autonomie, een betere levenskwaliteit van de bewoners. Dit geldt niet alleen in de eigen individuele zorg en persoonlijke omgeving maar ook in de dagdagelijkse algemene werking voor alle bewoners. Inspraak geven maar deze ook stimuleren (empowerment) is een belangrijk onderdeel van een kwalitatieve zorg bij een leven in gemeenschap.
 - We werkten een methodiek rond “onderhandelde zorg” uit in wzc Het Heiveld waarbij bewoners doelmatig worden bevraagd hoe zij zelf hun zorg willen georganiseerd zien.
 - We implementeren het OCMW-breed georganiseerde meldingsmanagement waarbij er een opmerkingenregister wordt bijgehouden waarin klachten en bemerkingen worden geregistreerd en opgevolgd.

- bewonersraden, gebruikersraden, familieraden (fora waarop bewoner en familie mee de organisatie van de voorziening kunnen opvolgen en mede bepalen).
- We organiseren gespreks- en focusgroepen gericht op empowerment van bewoners om te leren hun mening in groep te uiten, verschillende onderwerpen te benaderen.
- We organiseren werkgroepen rond bepaalde deelthema's (dierenwerking, koken, groene zorg, huiselijkheid, programmatie activiteiten, ...) waarbij bewoners/familie worden uitgenodigd deel te nemen en er mee vorm aan te geven.
- We organiseren allerlei bevestigingen en tevredenheidsenquêtes over onze werking (voeding, verzorging, animatie...).

OCMW ZAL:

- De in het woonzorgcentrum Het Heiveld ontwikkelde methodiek rond "onderhandelde zorg" verder implementeren in de andere woonzorgcentra.

STAD DOET AL:

- Ondersteuning van de Stedelijke Seniorenraad en 6 Lokale Seniorenraden in functie van inspraak.
- Erkenning en subsidiëring van seniorenverenigingen.

STAD ZAL:

- De werking van de seniorenraad en lokale raden versterken door:
 - In samenwerking met het, nu nog, Programma Inspraak en Participatie en mogelijk de volkshogeschool Vorming Plus Gent-Eeklo wordt met alle adviesraden (en dus ook de Seniorenraad) een proces doorlopen wat de huidige werking meer moet doen sporen met maatschappelijke evoluties (bv. diversiteit, verdwijnen verzuiling, andere wijzen van vereniging, inspraak en belangenbehartiging,...).
 - Tegen het einde van de bestuursperiode het huidige reglement en afsprakennota tussen de stad en de adviesraad te evalueren, vereenvoudigen en bijstellen.
 - In de loop van de bestuursperiode met de Seniorenraad en minstens één Lokale Seniorenraad een changemakerproject op te starten.
- Na het plaatsvinden van de 'Wijk van de Maand', en op basis van de ervaring die daardoor bij de Seniorendienst werd opgedaan op vlak van samenwerking met

actoren in de wijken, zal de Seniorendienst actief inzetten op de toeleiding van individuele senioren naar de wijkdebatten die opnieuw plaatsvinden in het tweede deel van de bestuursperiode.

- Evaluatie en vereenvoudiging van het reglement voor de subsidiëring van seniorenverenigingen. Studie van de opportuniteit van het invoeren van inhoudelijke voorwaarden voor de werkingssubsidies en projectsubsidies, die de subsidiëring meer in het verlengde brengen van het stedelijke seniorenbeleid.

SAMEN ZULLEN WE:

- De Seniorendienst en het departement Ouderenzorg van het OCMW Gent organiseren een inspraakmoment voor senioren tijdens het traject 'Wijk van de Maand'. Onder andere door dergelijke activiteiten zal het stadsbestuur signalen en voorstellen uit alle wijken van Gent oppikken en gebruiken als input voor het toekomstige beleid. Daarenboven willen we dankzij deze informatie ook bijkomende input verzamelen

POSITIEVE BEELDVORMING

OCMW DOET AL:

- Vanuit het departement Ouderenzorg is er een jarenlange ervaring opgebouwd rond positieve beeldvorming van de ouderensector. Zowel de woonzorgcentra, de lokale dienstencentra als de woonvormen zetten in op initiatieven en projecten, al dan niet intergenerationeel, die willen tonen welke mogelijkheden senioren nog hebben en welke enorme meerwaarde ze kunnen hebben voor de maatschappij.
 - Voorbeelden 2013 :
 - Expo in SMAK met de deelname van onze woonzorgcentra en Antoniushof aan stadsbrede kunsttentoonstelling TRACK (www.trackinresidence.com) ;
 - 'Vergeten kracht' – een project in het Heiveld rond dementie en in nauwe samenwerking met de buurt;
 - Erfgoeddag 'Van Kronos naar Kairos';
 - Deelname aan The Big Draw met de senioren van de lokale dienstencentra en jongeren;
 - Musicalvoorstelling van senioren in Antoniushof;
 - Schilderwerken (huiselijkheid) in De Liberteyt, Mixed Worlds, Heldenvitrien tijdens seniorenweek met de studenten van de zorgopleiding Instituut

voor Verzorgenden;

- Daarnaast doorheen het jaar: museumbezoek met bewoners van het woonzorgcentrum en jongeren, uitstappen met senioren in gezelschap van kinderen en jongeren (stad, bioscoop, markt), organisatie van interne muziekfestivals, optredens of concerten enz.

OCMW ZAL:

- Blijven opzetten van positieve beeldvormingsinitiatieven vanuit de woonzorgcentra, de lokale dienstencentra en de bewoners van assistentiewoningen met als doel:
 - ouderenzorg in Gent op een 'positieve' manier te laten zien;
 - mentaliteitswijziging over 'ouderdom';
 - positief (zelf)beeld van medewerkers in de zorg versterken;
 - het niet-medische aspect in de ouderenzorg te stimuleren;
 - 'huiselijke' woonomgeving in de woonzorgcentra blijven creëren via interieurinrichting;
 - de 'buitenwereld' (familie, buurt, actoren uit het Gentse 'weefsel', andere generaties, zorgopleidingen, onderwijs...) in verbinding brengen met ouderen die in woonzorgcentra en assistentiewoningen wonen.

INTERGENERATIONEEL

OCMW DOET AL:

- De lokale dienstencentra geven ruimte aan diverse opleidingen om hun studenten stages te laten lopen oa verzorgenden, maatschappelijk werkers, ergotherapeuten,...
- Er loopt een project met deeltijds onderwijs om invulling te geven aan de overbruggingsperiode tijdens de opleiding van de studenten.
- Alle lokale dienstencentra werken op vrij permanente wijze samen met scholen uit de buurt .
- Binnen het lokaal dienstencentrum bereiken we zeker 2 generaties, zowel via de activiteiten als via de dienstverlening zijn er intergenerationale acties door de inzet van vrijwilligers.
- Het voortouw nemen inzake intergeneratieel werken en dit uitbreiden vanuit het

OCMW naar andere partners in de Stad Gent, zoals de dienst Kunsten, Circa, seniordienst, jeugddienst, onderwijs, gebiedsgerichte werking, communicatiedienst, AVS. Bedoeling is draagvlak en middelen te verkennen en reeds een gezamenlijk initiatief te nemen indien dit opportuun zou zijn.

- Vanuit elk woonzorgcentrum en lokaal dienstencentrum een samenwerking opzetten met de lokale lagere school, met secundaire scholen en hogescholen, ondermeer voor de samenwerking met stagiairs.
- De groep vrijwilligers divers houden met een goede leeftijdsspreiding zodat verschillende generaties in het woonzorgcentrum en lokaal dienstencentrum langskomen als vrijwilliger.
- Intergenerationele samenwerkingen met zorgopleidingen blijven opzetten met het oog op positieve beeldvorming van ouderenzorg.

OCMW ZAL:

- De intergenerationele samenleving in Gent laten zien door:
 - De OCMW-website te gebruiken voor de eigen intergenerationele initiatieven;
 - Initiatieven te verzamelen en inspirerend in beeld te brengen;
 - Opvallende (eigenzinnige intergenerationele) vormen vinden om de initiatieven te laten zien (website, publicaties, filmpjes, happening ...).
- Intergenerationele initiatieven in Gent stimuleren/belonen door:
 - Stadsdiensten, onderwijs, jongerenorganisaties, burgers aanmoedigen om intergenerationele samenwerkingen en ontmoetingen op te zetten. Om aan een mentaliteitswijziging te werken over leeftijd, waarbij het vanzelfsprekend wordt dat senioren in de Gentse samenleving blijven participeren en iets voor de jongere generaties betekenen, kunnen deze initiatieven helpen:
 - Aansluiten bij 29 april, Europese Dag van de Intergenerationele Solidariteit;
 - Goede voorbeelden in Gent nomineren en financieel te belonen voor hun project (opzet, jury, bekendmaking...).
- Een onderzoek voeren (kwalitatief) naar de meerwaarde van de intergenerationele projecten/initiatieven.

STAD DOET AL:

- Verschillende clubhuizen voor senioren organiseren regelmatig contacten tussen generaties. Voorbeelden zijn:
 - Het clubhuis Azalea dat met basisschool De Wonderfluit samenwerkt.
 - Het clubhuis Malem dat de huisvesting van KAJ Malem in hun lokalen verwelkomt.
 - Het clubhuis Sint-Denijs-Westrem dat een samenwerking kent met de naburige school, Sint-Paulus.

STAD ZAL:

- 2014: opmaak gezamenlijke visie en actieplan rond intergenerationaliteit, getrokken door Jeugddienst en Seniorendienst, in samenwerking met en gevoed door het Departement Ouderenzorg, het Departement Onderwijs, Opvoeding en Jeugd en andere partners. 2015: uitvoering actieplan: gezamenlijke projecten, inbedding in de dienstverlening van partner-diensten (oa. In de clubhuizen).

SAMEN ZULLEN WE:

- Onze sites maximaal openstellen voor intergenerationale initiatieven:
 - Op de site van woonzorgcentrum Zwijnaarde voorzien we de mogelijkheid voor een kinderdagverblijf van de Stad;
 - Op de site van woonzorgcentrum Het Heiveld zal er een samenwerkingsinitiatief opgestart worden met Con Brio vzw in het kader van stadslandbouw. De niet-gebruikte gronden van de site Het Heiveld zullen via sociale tewerkstelling tot groentetuin bewerkt worden. De oogst wordt verwerkt in het sociaal restaurant van Con Brio vzw. Dit project schept verschillende mogelijkheden om bewoners en jongeren (van de nabijgelegen scholen bvb) samen te laten werken rond kookprojecten, samen groenten kweken etc.

BUURTGERICHTE AANPAK

OCMW DOET AL:

- Verder inzetten op de buurtgerichte werking van 10 lokale dienstencentra. Een elfde is voorzien in Zwijnaarde, op de site van woonzorgcentrum Zonnebloem. De lokale dienstencentra profileren zich als aanspreekpunten in de buurt voor alles wat met zorg en zorgondersteuning te maken heeft. Bovendien wordt er sterk ingezet op buurtnetwerken rond kwetsbare personen. Naast volwaardige lokale dienstencentra zetten we ook in op antennewerkingen in die gebieden waar veel senioren wonen maar niet door onze dienstverlening “bediend” worden.
 - Op dit ogenblik zijn er 5 antennes van lokale dienstencentra actief in de Kanaaldorpen, Oostakker, Nieuw-Gent en Moscou-Vogelhoek. Deze antennes zijn naast een aanspreekpunt ook een activator om buurtzorg te realiseren binnen deze buurten;
 - Via samenwerking met private partners wordt ook in Sint-Denijs-Westrem en Baarle-Drongen een antennewerking uitgebouwd. Voorbereidende gesprekken zijn hierrond aan de gang.
- De woonzorgcentra maken volwaardig deel uit van de buurt en het lokaal gemeenschapsleven:
 - Zo is er een duurzame samenwerking met tal van buurtorganisaties, verenigingen, scholen en hulporganisaties (bvb. Rode Kruis, Child Focus, Alzheimer Liga, MS-Liga,...).
 - Tevens wordt er maximaal ingezet op deelname aan het maatschappelijk leven in de buurt (bvb. marktbezoek, deelname aan de carnavalstoet, paasactiviteiten,...).
 - Daarnaast bieden we heel wat faciliteiten aan voor de buurtorganisaties en buurtbewoners, door het ter beschikking stellen van vergaderruimte, het aanbieden van warme maaltijden, het openstellen van onze cafetaria, fungeren als Digitaal Talent Punt (DTP) onder de vorm van een cybercafé en dergelijke meer.

OCMW ZAL:

- In samenwerking met dienst Gis-en data-analyse van Stad Gent, wordt momenteel een studie gemaakt van de meest gewenste geografische spreiding van het ldc-aanbod. Deze spreiding wordt afgetoetst met de dienst gebiedsgerichte Werking van Stad Gent, dienst Buurtwerk en met de Seniorendienst. Afhankelijk van de prioriteiten die deze studie zal aantonen, zullen er bijkomende antennes voorzien worden in een aantal wijken. Om deze antennefunctie in te vullen, zal er gezocht worden naar een mogelijke samenwerking met de lokaal aanwezige clubhuizen en buurtcentra, private partners
- Op de site van woonzorgcentrum Zonnebloem zal er een elfde lokaal dienstencentrum gebouwd worden om ook de senioren in Zwijnaarde te ondersteunen om zo lang mogelijk thuis te wonen en actief te blijven.
- Opdat de lokale dienstencentra nog sterker zouden kunnen inzetten op het ondersteunen van senioren in de thuissituatie, zal er een pool van verzorgenden worden ingezet. Deze worden hiervoor extra aangeworven en kunnen de lokale dienstencentra waar nodig extra ondersteunen. Dit kan bv. Zijn als er een plotse stijgende zorgvraag is of als er een verzorgende zou wegvallen.

STAD DOET AL:

- 24 clubhuizen worden uitgebaat door en voor senioren. Deze gebouwen worden buiten de clubhuiswerking intensief gebruikt door andere diensten van stad en OCMW, verenigingen en bewonersinitiatieven.

STAD ZAL:

- Een visienota opmaken over de rol en de werking van de clubhuizen in de buurt.

SAMEN DOEN WE AL:

- Afstemming van de lokale dienstencentra en de clubhuizen op vlak van samenwerking en prijszetting.
 - In een aantal clubhuizen werd al een antennewerking opgestart: een zitdag en activiteiten in Oostakker, activiteiten in Sint-Denijs-Westrem, De Porre en Sint-Kruis-Winkel, eerste contacten in bijvoorbeeld Nieuw-Gent, Patershol en Mariakerke.

SAMEN ZULLEN WE:

- Opmaken van een visienota over de verdere samenwerking tussen lokale dienstencentra en de clubhuizen. Inclusief het verder uitbouwen van de antennepunten in de clubhuizen om zo onze dienstverlening af te stemmen en dichter bij de burger te brengen.
- Het concept 'buurtzorg' wordt uitgewerkt tot een duidelijke visienota en er worden afspraken gemaakt tussen de lokale dienstencentra, de Seniorendienst, de dienst Buurtwerk en andere relevante buurtpartners:
 - In Nieuw Gent en in de Bassijnwijk willen we in de loop van deze legislatuur 2 pilootprojecten rond buurtzorg opstarten.

SENIOREN MET EEN MIGRATIEACHTERGROND

OCMW DOET AL:

- Inzetten van twee diversiteitsmedewerkers om:
 - Senioren van vreemde herkomst wegwijs te maken in het bestaande zorglandschap;
 - Onze diensten te ondersteunen bij de begeleiding van cliënten van vreemde herkomst;
 - Ons aanbod kenbaar te maken binnen de gemeenschap van de etnisch-culturele minderheden in Gent.
- In 8 lokale dienstencentra wordt het project "op stap met het Nederlands" georganiseerd in samenwerking met het Huis van het Nederlands.

OCMW ZAL:

- Een visienota opmaken rond het laagdrempelig werken naar senioren van vreemde herkomst. We werken een ruim afgetoetst en gedragen beleidskader uit waarbinnen onze diensten zullen werken aan het toegankelijker maken van de dienstverlening van het departement Ouderenzorg voor senioren van vreemde herkomst.
- Inzetten op het ontwikkelen van een diversiteitsdenken bij ons personeel, de bewoners en hun familie, de bezoekers en de vrijwilligers.
- Diversiteitstrajecten ontwikkelen, samen met het etnisch-cultureel middenveld, de integratiesector, op maat van de betrokken diensten:

- Ondersteunen van middenveldorganisaties om hun kennis te vergroten van het zorg en ontspanningsaanbod, het sensibiliseren van de gemeenschappen mbt zorg, het ondersteunen van de mantelzorgers...
- Lokale dienstencentra: De lokale dienstencentra Ten Hove, De Thuishaven en De Horizon, allen gelegen in een zogenaamde “concentratiebuurt”, zetten extra in op het laagdrempeliger werken naar ECM-senioren toe.
- Woonzorgcentra: hier zetten we in op het op het adequaat leren omgaan met senioren van vreemde herkomst:
 - In 2014-2015 wordt er een uitwisselingsproject opgestart tussen woonzorgcentrum De Liberteyt en een woonzorgcentrum in Emirdag (Turkije). Dit in nauwe samenwerking met de secundaire school KTA-GITO Groenkouter Gent (opleiding personenzorg).

SOCIAAL ISOLEMENT

OCMW DOET AL:

- Via de activiteiten en de dagelijkse werking willen de 10 lokale dienstencentra gebruikers en buurtbewoners dichterbij elkaar brengen. Dit is een kerndoelstelling van de lokale dienstencentra. Door de inschakeling van contactpersonen wordt in de activiteiten een sociaal vangnet gecreëerd voor de gebruiker. Aan mensen met beperkingen wordt de kans gegeven om deel te nemen aan surplusactiviteiten (activiteiten met extra begeleiding). Het draagvlak van sterkere gebruikers wordt gehanteerd om meer kwetsbare ouderen mee te integreren in de activiteiten.
- Sinds 2008 hebben we extra ingezet op het detecteren en opvolgen van vereenzaamde senioren in de thuissituatie en in de woonzorgcentra.
- In de lokale dienstencentra:
 - werden 2 maatschappelijk werkers aangesteld voor het ondersteunen van de lokale dienstencentra op dit vlak. Sinds 2009 werden er systematische huisbezoeken gebracht bij 80-plussers. Vanuit de lokale dienstencentra worden ondersteuningsacties opgezet om personen die als sociaal-geïsoleerd worden gedetecteerd, te heractiveren.
 - In 3 lokale dienstencentra werd een eerstelijnspsycholoog aangesteld om de senioren in die regio te ondersteunen op vlak van voorkomen van depressie, wat vaak gelinkt is aan sociaal isolement.
 - Het personeel en de vrijwilligers van al onze diensten hebben allen aandacht voor tekenen van sociaal isolement, ongeacht hun discipline. Het is met

andere woorden een aandachtspunt voor iedereen die in een thuissituatie komt.

- In de woonzorgcentra:
 - Ondanks een leven in een grote groep, komt ook in een woonzorgcentrum sociaal isolement voor. Met respect voor ieders levenswijze en privacy worden in de woonzorgcentra heel wat acties ondernomen om sociaal isolement en de gevolgen daarvan (depressie, angstgevoelens, ...) tegen te gaan. Elke medewerker, ongeacht welke functie, in een woonzorgcentrum wordt gewezen op het belang van detectie, registratie en voorkomen of behandeling ervan.
 - De aanstelling van klinisch psychologen voor het verlenen van psychologische begeleiding, met een specifieke aandacht voor senioren met een eenzaamheidsproblematiek.
 - Aanbod van diensten zoals kortverblijf, nachtopvang en dagverzorging die sociaal isolement mee helpen tegengaan door aanbod van zorg en een zinvolle dagbesteding.
 - De lopende projecten binnen het kader van protocol 3 (psychologische begeleiding aan huis, infodagen, ...) zijn erop gericht een opname in een woonzorgcentrum zolang mogelijk uit te stellen maar toch ondersteuning te bieden aan de mantelzorgers.
 - Organiseren van activiteiten in het kader van animatie en reactivatie halen mensen uit hun isolement en brengen ze intern samen. Ook worden uitstappen mogelijk gemaakt

OCMW ZAL:

- Het project sociaal isolement van de lokale dienstencentra hertekenen: de lokale dienstencentra gaan buurtgericht inzetten op de detectie bij thuiswonende senioren vanaf 65 jaar die een life-event (overlijden partner, scheiding, verhuis, ziekte) hebben meegemaakt. Rond senioren met een vereenzamings-gerelateerde problematiek trachten we wijkgerichte netwerken uit te bouwen in samenwerking met, en ter versterking van het bestaande aanbod. Ze krijgen hierbij ondersteuning van de medewerkers van de “expertisecel sociaal isolement”.
- Participeren aan een onderzoek in opdracht van de federale overheid rond kwetsbare ouderen om deze doelgroep nog beter en vroeger te begeleiden.



DOELSTELLING

De uitspraak “Oud is niet Out” kunnen we alleen maar onderschrijven. Teveel is het heersende beeld van de oudere medemens in onze samenleving er één van behoefte en zorg. Er wordt veel te weinig stilgestaan bij de waarde van levenservaring, knowhow, gedrevenheid en engagement maar ook het (potentieel aan) daadkracht voor de samenleving dat bij senioren aanwezig is. Wie oud is hoort er gewoon bij en heeft belangrijke maatschappelijke mogelijkheden. Kijk maar naar het aantal senioren dat voor de kleinkinderen en/of de ouders zorgt, of zelfs voor een buur of een vriend. Het is niet alleen een belangrijke bijdrage aan het sociaal weefsel in onze stad maar maatschappelijk gezien is dit onbetaalbaar. Het ondersteunen van de mantelzorger blijft dan ook een belangrijke opdracht van ons ouderenbeleid.

Ook het aantal vrijwilligers stijgt in onze diensten jaar na jaar. Ze zijn voor onze werking van onschatbare waarde. Deze erkenning moeten we voldoende tonen en waarderen. Dit doen we onder andere door ze regelmatig in de bloemetjes te zetten.

Maar ook het bieden van ondersteuning en van vormingsmogelijkheden zijn manieren om

hen als volwaardig lid van onze organisatie te beschouwen.

We willen er voor zorgen dat nog meer senioren een rol als vrijwilliger op zich nemen. Op die manier kunnen hun jarenlange kennis en ervaring blijvend ter beschikking worden gesteld van de samenleving en realiseren we stap voor stap de kernidee van “active ageing” of “actief burgerschap”. Ook sluit dit aan bij de toenemende noodzaak aan meer “vermaatschappelijking van de zorg”. Officiële instanties en betaalde krachten kunnen het niet alleen, dat is duidelijk.

Het herbekijken van de mogelijke rol van vrijwilligers binnen onze organisaties lijkt ons aangewezen. Met de steeds toenemende opleidingsgraad en werkervaring van onze senioren zijn er veel talenten die we niet verloren mogen laten gaan.

Maar ook op de werkvloer zullen zich in de toekomst veranderingen voordoen die ons voor complexe uitdagingen zullen stellen. Op de werkvloer zullen we namelijk steeds meer met ouder wordend personeel te maken krijgen. Om hen langer aan boord te houden zullen we moeten inzetten op een leeftijdsbewust personeelsbeleid. En ook hier kan een herziene rol van de vrijwilliger misschien voor de nodige ondersteuning zorgen.

INDICATOREN

MANTELZORGERS

- aantal mantelzorgers ondersteund.

VRIJWILLIGERS

- Totaal aantal vrijwilligers via het ouderenbehoefteonderzoek (prof.Verté);
- Aantal vrijwilligers in de clubhuizen, de lokale dienstencentra, de woonzorgcentra en de assistentiewoningen van OCMW Gent;
- Aantal uren vrijwilligerswerk in de clubhuizen, de lokale dienstencentra en de assistentiewoningen in de eerste week van oktober;
- Aantal uren vrijwilligerswerk op jaarbasis in de woonzorgcentra.

OMGEVINGSANALYSE

Hoeveel mantelzorgers zijn er?

- 18% Vlaamse bevolking van 18-85 jaar zorgt op regelmatige basis voor een ziek, gehandicapt of bejaard familielid¹⁵.
- Voor Gent zou dit betekenen dat er 33.000 potentiële mantelzorgers zijn.
- Vooral 55- tot 64-jarigen zijn mantelzorgers (28% of 7364 personen in Gent).

Vrijwilligerswerk

- Ouderenbehoefteonderzoek¹⁶:
 - 2005: 14,5% van de senioren doet aan vrijwilligerswerk, 20% zou het eventueel willen doen (potentiële vrijwilligers).
 - 2011: 15,6%, 20% zou het eventueel willen doen (potentiële vrijwilligers)
 - Wie zijn deze potentiële vrijwilligers?
 - 60-69 jaar;
 - Iets meer mannen dan vrouwen overwegen dit;
 - Senioren uit de hogere inkomenscategorie zijn meer geneigd aan vrijwilligerswerk te doen.

In 2012 werken er in onze lokale dienstencentra en woonzorgcentra samen meer dan 1000 vrijwilligers mee aan de goede werking van onze diensten.

In de eerste week van oktober 2013 hebben we in onze lokale dienstencentra geteld hoeveel uren onze vrijwilligers presteerden. De resultaten zijn overdonderend: 2615 uren. Dit komt ruwweg overeen met 68 voltijdse werknemers! Het hoeft geen betoog dat de inzet van onze vrijwilligers onbetaalbaar is.

De Seniorendienst telt (situatie november 2013) 512 vrijwilligers: 274 vrijwilligers in de clubhuizen (waarvan 16 die (ook) actieve computerbuddy zijn) en 238 vrijwilligers in de Seniorenraad en Lokale Seniorenraden.

¹⁵ Vanderleyden L. en Moons D. (2010), Informele zorg in Vlaanderen, SVR-Rapport 2010/3

¹⁶ Verté D., De Witte N. e.a. (2011), Resultaten van het ouderenbehoefteonderzoek ter ondersteuning van het lokaal ouderenbeleid, Gent 2011, VUBPRESS

Het behoefteonderzoek van prof. Verté toonde echter aan dat er nog een groot potentieel aan vrijwilligers is in Gent. Zo zei 20% van de bevroegde senioren in 2010 vrijwilligerswerk te overwegen.

WAT DOEN WE AL EN WAT WILLEN WE IN DE TOEKOMST REALISEREN?

MANTELZORGERS

OCMW DOET AL:

- In de woonzorgcentra worden de mantelzorgers intensief meegenomen in het zorgtraject rond de bewoner. Het welzijn van de mantelzorger wordt nl. evenzeer meegenomen en ondersteund als dat van de bewoner zelf.
 - Er worden bovendien vormingen en gespreksmomenten georganiseerd rond tal van thema's zoals "omgaan met depressie", "omgaan met het levenseinde"...
 - Het dagverzorgingscentrum, de nachtopvang en het kortverblijf zijn allen diensten die de mantelzorger kunnen ondersteunen. Het zijn vormen van respijtzorg die de mantelzorger even kunnen ontlasten van zijn/haar zorgtaak.
- De Gentenaar met een licht zorgprofiel, maar die zich toch op de wachtlijst heeft gezet, wordt door onze diensten gecontacteerd en bevroegd naar noden en wensen met betrekking tot thuiszorgondersteuning. De lokale dienstencentra spelen hierin een belangrijke rol.
- In onze lokale dienstencentra worden de mantelzorgers eveneens ondersteund via:
 - Vormingssessies en voordrachten rond verschillende thematieken: draagkracht en -last, premies en ondersteunende diensten...;
 - In lokaal dienstencentrum De Waterspiegel werd in samenwerking met buurtwerk en de dienst sociale voorzieningen van Stad Gent een mantelzorgproject ontwikkeld "een maatje meer".
- De psychologen van de woonzorgcentra en de lokale dienstencentra hebben extra aandacht voor de mantelzorgers. Vanuit het protocol 3-project worden ook de mantelzorgers van de gebruikers van de nachtopvang, het kortverblijf en de regio Ledeberg ondersteund door een psycholoog.

- De lokale dienstencentra werken mee aan het project vanuit de Hogeschool Gent over mantelzorg (meer bepaald over de verschillende fases in de mantelzorg).

OCMW ZAL:

- De 10 lokale dienstencentra zullen in hun buurt extra acties opzetten, samen met de relevante partners, om mantelzorgers beter te informeren en te ondersteunen. We baseren ons hiervoor op het onderzoek van de Hogeschool Gent (2014) om de diverse acties per lokaal dienstencentrum op te zetten, rekening houdend met de noden van de diverse buurten.

STAD DOET AL:

- Aanhouden en versterken van het systeem (na evaluatie) van de Prijzen van Toewijding en van Zorg aan de Familie. Deze prijs wordt door het stadsbestuur gehanteerd voor de waardering van verdienstelijke mantelzorgers, waarvan het merendeel senioren zijn of zorgt voor senioren.

VRIJWILLIGERS

OCMW DOET AL:

- We hebben een erg sterke vrijwilligerswerking in onze woonzorgcentra, lokale dienstencentra en woonvormen. Zij vormen onmisbare schakels in het doen draaien van onze dienstverlening. Het OCMW heeft gaandeweg een sterk vrijwilligersbeleid uitgewerkt dat sterk gericht is op het waarderen van deze vrijwillige en onmisbare inzet:
 - We zorgen voor een professionele omkadering van onze vrijwilligersequipe.
 - We voorzien in de mogelijkheid tot het volgen van vorming.
 - Jaarlijks organiseren we een vrijwilligersevenement per locatie, om hen in de bloemetjes te zetten.
 - Ongeveer 2-jaarlijks organiseren we een groot evenement voor alle vrijwilligers samen.
 - Vrijwilligers hebben de mogelijkheid om gebruik te maken van bepaalde vormen van dienstverlening, bvb. het gratis krijgen van griepvaccins.

STAD DOET AL:

- De (lokale) Seniorenraad en de clubhuizen voor senioren draaien hoofdzakelijk op de vrijwillige inzet van senioren. De stad voorziet in ondersteuning, verzekeringen en een waarderingsbeleid (vb. jaarlijks bedankingsmoment voor de vrijwilligers van de clubhuizen, regelmatige bedankingen binnen het eigen clubhuis, vereremeringen door het stadsbestuur).

STAD ZAL:

- In voorjaar 2014 wordt een kader voor het vrijwilligerswerk (profiel, onthaal en begeleiding, informatienota, verzekeringen, vorming,...) binnen de clubhuizen én de Seniorenraad gelanceerd. Het Vrijwilligersloket voor Senioren zal enkele vrijwillige 'ambassadeurs' van haar dienstverlening engageren vanuit het uitgangspunt 'door senioren voor senioren'.

SAMEN DOEN WE:

- De opname van de methodiek van "Vrijwilligersloket" in de dienstverlening van de lokale dienstencentra. In een later stadium (2015) focust het Vrijwilligersloket vervolgens op de wijken waarin geen lokaal dienstencentrum is gevestigd en op de minder of niet bereikte groepen senioren. In het tweede deel van de bestuursperiode wordt afgewogen om het Vrijwilligersloket open te stellen voor andere doelgroepen van potentiële vrijwilligers.

SAMEN ZULLEN WE:

- Een visie ontwikkelen rond het sterker inzetten op de competenties van onze vrijwilligers. De ouder wordende Gentenaar is steeds hoger geschoold, kan meer, weet meer. Hoe kunnen we al deze competenties inzetten in onze dienstverlening? Waar liggen de grenzen?



DOELSTELLING

Als we spreken over het meer toegankelijk maken van de dienstverlening dan is communicatie daar een belangrijk onderdeel van. We willen drempelverlagend werken door duidelijk te communiceren. Het resultaat moet een goed geïnformeerde burger/senior zijn.

Om ons lokaal beleid af te stemmen op de groeiende groep oudere burgers is een efficiënte communicatie essentieel.

We zijn daarbij van mening dat overheidscommunicatie zich moet richten naar alle ouderen. De senioren worden gekenmerkt door een enorme diversiteit. Net zoals dé jongere niet bestaat, bestaat ook dé oudere niet.

Stad en OCMW Gent moeten inspanningen leveren om deze doelgroep te bereiken hetzij via een algemeen inclusief en laagdrempelig aanbod, of via een specifieke doelgroepgerichte aanpak.

Ouderen van nu zijn veel beter voorgelicht en beter opgeleid dan vroeger, een trend die zich zal voortzetten. Ouderen accepteren niet meer zo gemakkelijk dat ouderdom met gebreken komt. Daarom moet de communicatie hierop afgestemd zijn, het luik positieve beeldvorming speelt hier ook een belangrijke rol in.

INDICATOREN

In geval van herhaling van het ouderenbehoefteonderzoek van prof. Verté:

- het aantal bevraagde senioren dat een gebrek aan informatie en voorlichting ervaart.

OMGEVINGSANALYSE

OUDERENBEHOEFTEONDERZOEK PROF. VERTÉ

Internetgebruik

In 2011 gaf 35% van de bevraagde senioren aan vaak van het internet gebruik te maken. In 2005 was dat nog maar 9%. Een enorme toename dus van het aantal regelmatige gebruikers.

De jongste leeftijdscategorie maakt opmerkelijk meer gebruik van dit medium en mannen duidelijk meer dan vrouwen (45% vs. 26%)

Hoe hoger het inkomen, hoe vaker men er gebruik van maakt.

Het ouderenbehoefteonderzoek heeft de vraag gesteld op welke kanalen senioren een beroep doen indien ze vragen hebben over hulpverlening en financiële tegemoetkomingen.

Volgende kanalen kwamen voor naar orde van belangrijkheid:

- Mutualiteit (72%);
- Huisdokter (54%);
- Gemeente (52%);
- Kinderen (50%);
- OCMW (41%).

Bijna 30% van de bevraagde senioren ervaart soms tot vaak een gebrek aan informatie en voorlichting.

Tegen 2050 zal in geïndustrialiseerde landen een derde van de inwoners zestig jaar of ouder zijn. Dit zou onder meer de betaalbaarheid van de pensioenen en van de ziekteverzekering in het gedrang brengen. Daarnaast wordt er in erg stereotiepe bewoordingen over ouderen gedacht en gecommuniceerd. Opvallend is dat ouderen erg goed met deze negatieve beeldvorming weten om te gaan. Toch stellen er zich twee problemen. Ten eerste liggen de negatieve stereotypen aan de basis van leeftijdsdiscriminatie en ten tweede staan ze het bespreekbaar maken van thema's die met ouder worden verband houden in de weg.

Communicatie rond ouder worden moet uit de taboesfeer gehaald worden om zo een evenwichtigere beeldvorming te stimuleren.

WAT DOEN WE AL EN WAT WILLEN WE IN DE TOEKOMST REALISEREN?

OCMW DOET AL:

- Lokale dienstencentra profileren als infopunten in de buurt. Buurtbewoners kunnen met al hun zorg- en welzijnsvragen terecht in een lokaal dienstencentrum;
- In de woonzorgcentra kunnen de buurtbewoners terecht met al hun opnamevragen (in de ruime zin van het woord);
- Via het tijdschrift "Wijs" komen de senioren te weten wat er allemaal te doen valt in de lokale dienstencentra;
- We voorzien in allerhande brochures en flyers met uitleg over onze brede waaier aan activiteiten, zorg- en dienstverlening;
- We maken ook gebruik van het Stadsmagazine om belangrijke thema's rond ouderenzorg in de kijker te zetten;
- Doorlopend organiseren we IT-initiatieven zoals laagdrempelige (en goedkope) computerlessen en begeleiding voor de Digitale Talentpunten in onze woonzorgcentra en lokale dienstencentra;
- De mondelinge communicatie bij zorgbehoevende ouderen in de woonzorgcentra wordt bevorderd door logotherapie.

¹⁷ Van Gorp, B., (2013) Van 'over en oud' tot 'zilveren goud'. Beeldvorming en communicatie over het ouder worden. Brussel: Koning Boudewijnstichting

OCMW ZAL:

- Onderzoeken of er nood is aan het uitgeven van een seniorenmagazine in Gent waarin ook andere informatie dan die uit “Wijs” is opgenomen is. Bv. informatie van het aanbod van de clubhuizen voor senioren van andere seniorenorganisaties, VormingPlus...)
- De communicatie naar en over senioren aanpassen om zo positieve beeldvorming over ouderen te genereren.
- Uitbouw van een overkoepelende coherente en doordachte communicatiestrategie vanuit OCMW Gent op lange termijn, met aandacht voor:
 - Segmentatie (doelgroepencommunicatie);
 - Toegankelijker maken van de informatie, met specifieke aandacht voor de website
 - Meetbaar maken van de acties + meten resultaat.

STAD DOET AL:

- Regelmatige e-mail-communicatie ‘Senioren Dienst informeert’ naar hoofdzakelijk verenigingen en diensten, eigen vrijwilligers (leden van adviesraad, vrijwilligers in de clubhuizen,...) en een bijstelling op vlak van toegankelijkheid en gebruiksvriendelijkheid van de website www.gent.be .

STAD ZAL:

- In samenwerking met het huidige Programma Digitale Kloof zullen we in 2014 – 2015 herinzetten op de versterking van de Digitale Talentpunten in de clubhuizen voor senioren. Dit door de computer centraal in het clubhuis te plaatsen, de IT-activiteiten te intensifiëren, vaste openingsmomenten te voorzien, etc.
- Met ingang van 2014 organiseren we 1 IT-initiatief per clubhuis/Digitaal talentpunt in het kader van de Digitale Week eind april.
- Vergroten van het draagvlak voor en inspelen op het aanbod van derden (vb. Twist-IT, zittingsdagen invullen belastingsbrieven van de federale overheid) bij de clubhuizen voor senioren.
- In het geval van herhaling van het ouderenbehoefteonderzoek van prof. Verté (midden – einde bestuursperiode) ondersteuning van de gegevensverzameling in Gent in samenwerking met de Seniorenraad en andere partners.

SAMEN ZULLEN WE:

- Gezamenlijke infomomenten organiseren (lokale dienstencentra en Seniorendienst) over de dienstverlening van OCMW en stad Gent aan senioren;
- Zoeken naar een onderwijsinstelling die studenten kan aanleveren om een studie te voeren naar doelgroepsspecifieke communicatie voor senioren, met inbegrip van kwetsbare senioren. Welke kanalen zijn het meest geschikt, welke technische richtlijnen zijn er etc. Dit moet resulteren in de opmaak van een handleiding met richtlijnen over “hoe communiceren” naar senioren in het algemeen en moeilijk bereikbare doelgroepen binnen de senioren groep in het bijzonder.



DOELSTELLING

Een gezonde geest in een gezond lichaam is het beste uitgangspunt om senioren zo lang mogelijk zelfstandig thuis te laten wonen. Daarom blijven we met onze diensten inzetten op het ondersteunen van senioren om zo lang mogelijk actief te blijven en zelfstandig thuis te kunnen blijven wonen.

We gaan wat dit betreft extra inzetten op de buurtgerichte aanpak, samen met de betrokken (zorg-)partners. Hierover vind je meer in hoofdstuk 5.

Veel bewegen en gezond eten zijn hierin ook erg belangrijke factoren voor het al dan niet ziek worden. Ook hier zullen we onze rol opnemen en samenwerken met de lokale gezondheids- en sportpartners.

Senioren zijn een extra kwetsbare groep voor geestelijke problemen. Dit heeft te maken met verlieservaringen, fysieke achteruitgang en het ouder worden zelf. Het kan evenzeer te maken hebben met mobiliteitsproblemen waardoor men niet meer buiten komt en daardoor

vereenzaamt. Het is een totaalpakket dat we vanuit onze diensten in zijn geheel willen benaderen.

Tijdens deze bestuursperiode willen we de eerstelijns geestelijke gezondheidszorg voor senioren extra ondersteunen. Dit door in te zetten op sterke samenwerkingsverbanden tussen de verschillende aanbieders in Gent. Samen staan we sterker.

Vaak wordt dementie, verkeerdelijk, tot de psychische problemen gerekend. Dit klopt niet. Maar het is wel duidelijk dat dementie een depressie kan inleiden en versterken.

Dementie zal trouwens algemeen een grote maatschappelijke uitdaging worden. De cijfergegevens spreken wat dat betreft boekdelen. Daarom zullen we in de komende jaren extra inzetten op deskundigheidsverhoging van ons personeel over deze materie. Maar ook de senior zelf moet via informatiecampagnes beter op de hoogte worden gebracht van de kenmerken en symptomen van dementie. Hoe vroeger een dementieprobleem wordt opgemerkt en erkend, hoe meer kansen er zijn om de voortgang te vertragen. Voor dit thema zullen we onze rol spelen bij informatiecampagnes.

We zijn er niet enkel voor de thuiswonende senioren. Senioren die zwaar zorgbehoevend zijn hebben ook recht op de best mogelijke opvang. Daarvoor staan onze woonzorgcentra garant. Tegen het einde van de legislatuur willen we in Gent een nieuw woonzorgcentrum in Mariakerke opstarten. Dit moet plaats bieden aan 134 senioren. Hier zullen we ook een zorgunit voorzien voor psychiatrisch gestabiliseerde senioren. Dit is een doelgroep die extra zorg nodig heeft en hier is een specifieke en deskundige aanpak voor nodig.

Maar ook onze bestaande woonzorgcentra staan niet stil. We wensen deze centra verder uit te bouwen tot buurtgerichte "huizen" waar de wensen en noden van de bewoner centraal staan en waar "huiselijkheid" met input van bewoners en medewerkers hoog in het vaandel gedragen wordt. Om mee te zijn met de noden van onze zwaar zorgbehoevende bewoners moeten we zowel op infrastructureel vlak mee evolueren als op gebied van onze werking.

Een opname in een woonzorgcentrum is niet niets, het is een heuse omwenteling in het leven van de senior. Daarom moeten we ervoor zorgen dat de opnameprocedure zo aangenaam mogelijk verloopt voor de bewoners. Hiertoe zullen we onze eigen werking op dit vlak evalueren en bijsturen waar nodig.

Personeel is hier een belangrijke factor: naast het tegengaan van de uitstroom is het ook erg belangrijk dat we voldoende instroom kennen. Onze organisatie moet positief en realistisch in beeld worden gebracht waardoor meer jongeren kiezen voor een job in de ouderenzorg. Daarnaast moeten we laaggeschoolden meer mogelijkheden aanbieden om door te groeien naar een job in de ouderenzorg.

INDICATOREN

DEMENTIE

- Aantal personeelsleden dat de opleiding dementie heeft gevolgd;
- Aantal referenten dementie;
- Aantal mensen met dementie dat is opgenomen in de dagverzorging, het kortverblijf, de nachtopvang en in onze woonzorgcentra;
- Aantal mensen met dementie dat op de wachtlijst staat;
- Aantal mensen binnen de thuiszorgdossiers (ldc) dat desoriëntatie-symptomen vertoont.

VOEDING EN BEWEGING

- Aantal deelnemers aan bewegingsactiviteiten binnen de woonzorgcentra en de lokale dienstencentra;
- Woonzorgcentra: onbedoelde gewichtsafname van meer dan 3 kg.

PSYCHISCH WELBEVINDEN

- Aantal senioren in de thuissituaties begeleid door een psycholoog via OCMW Gent;
- Aantal senioren dat door de psychologen van de woonzorgcentra wordt begeleid.

EFFICIËNTE OPNAMEPROCEDURES

- Gemiddeld aantal dagen tussen overlijden en nieuwe opname per woonzorgcentrum;
- Zorgengraad;
- Aantal F-forfaits in het dagverzorgingscentrum Het Heiveld.

HUISELIJKHEID EN BUURTGERICHTHEID WOONZORGCENTRA

- % bewoners dat met de animatieactiviteiten bereikt wordt;
- Aantal activiteiten vanuit de woonzorgcentra waarbij de buurt betrokken is.

ZORGPERSONEEL WOONZORGCENTRA

- Aantal referenten;
- Uitstroom van het zorgpersoneel: aantal zorgmedewerkers met een contract van onbepaalde duur dat het woonzorgcentrum vrijwillig of in onderling akkoord heeft verlaten over 1 kalenderjaar;
- Personeelsbezetting ten opzichte van de norm.

OMGEVINGSANALYSE

DEMENTIE¹⁸

- In België lijden naar schatting 165.000 mensen aan dementie, in Vlaanderen 101.000;
- Ruim 30% van de personen met dementie woont in een woonzorgcentrum, 70% woont thuis.
- Leeftijd is de belangrijkste risicofactor voor dementie:
 - 10% van de 65-plussers lijdt aan dementie (komt overeen met ongeveer 4.200 Gentse senioren);
 - 20% van de 80 plussers lijdt aan dementie;
 - 40% van de 90-plussers

Dementie treft ongeveer 3 keer zoveel betrokken personen (mantelzorgers en professionele hulpverleners) als het aantal patiënten.

VOEDING EN BEWEGEN¹⁹

- Slechts 40,9% van de ouderen heeft een gezond gewicht (38% bij mannen en 43,5% bij vrouwen).
- Naarmate men ouder wordt, worden mensen geleidelijk aan minder fysiek actief.

¹⁸ Expertisecentrum Dementie (2010), Cijfers en feiten over dementie

¹⁹ http://www.vigez.be/gezond_ouder_worden/thema_s/voeding en http://www.vigez.be/gezond_ouder_worden/thema_s/beweging

- Het minst actief zijn de oudere ouderen (80-plussers), chronisch zieken, ouderen die veel medicijnen gebruiken en mensen met een lage opleiding en een laag inkomen.
- Fysieke activiteit verbetert uithoudingsvermogen, kracht, evenwicht en mobiliteit en bevordert zelfstandigheid. Krachttraining verbetert ook de botdichtheid en gaat osteoporose tegen.
- Participatiesurvey: 40% van de 65-plussers zou nooit aan sport doen.
- Volgens het Expertisecentrum Val- en fractuurpreventie Vlaanderen (EVV)²⁰:
 - valt 24% tot 35% van de 65-plussers minstens 1 keer per jaar;
 - neemt het risico op vallen toe met de leeftijd.
 - Loopt bij ouderen met dementie het percentagevallers op tot 66%;
 - Is vallen de belangrijkste oorzaak van een “onvrijwillig letsel”. Dit “onvrijwillig letsel” is bij 75-plussers de belangrijkste doodsoorzaak.
 - Ten gevolge van een heupfractuur wordt 20% van de ouderen immobiel, herwint slechts 14% tot 21% volledige ADL-zelfstandigheid en overlijdt 25% tot 33% binnen het jaar na het valincident.
- Volgens het Gentse ouderenbehoefteonderzoek:
 - Bleek 32% van de respondenten in de afgelopen 12 maanden minimaal 1 maal gevallen te zijn.

PSYCHISCH WELBEVINDEN²¹

- 15% tot 30% van de 65-plussers heeft last van depressieve symptomen. Dit is niet hetzelfde als een depressie.
- 5% van de ouderen heeft een ernstige depressie.
- 79% van de volwassenen tussen 45 en 54 voelt zich goed tot zeer goed. In de leeftijdsgroep 55-64 daalt dit naar 75%; en bij 65+ tot 52%.
- Subjectief welbevinden daalt sterk vanaf 65+. 9% uit deze groep zegt zich regelmatig tot vaak depressief te voelen.
- 21% van de wzc-bewoners heeft depressieve symptomen.
- 10% van de wzc-bewoners maakt een ernstige depressie door.
- Sociale isolatie is een belangrijke risicofactor voor een slechte geestelijke gezondheid. Dit wordt versterkt voor ouderen met een laag inkomen en slechte huisvesting.

²⁰ <http://www.valpreventie.be/Algemeen/Cijfersenfeiten.aspx>

²¹ http://www.vigez.be/gezond_ouder_worden/thema_s/geestelijke_gezondheid

PERSONEELSPROBLEMATIEK IN DE ZORGSECTOR

Uit een onderzoek (2010)²² uitgevoerd door het studie bureau Ablecare in opdracht van de Federatie Onafhankelijke Seniorencentra bij 274 Vlaamse woonzorgcentra, bleek dat woonzorgcentra het moeilijk hebben om aan voldoende gekwalificeerd personeel te geraken. De vraag naar verpleegkundigen en andere zorgberoepen zou groter zijn dan het aanbod. De woonzorgcentra zijn daardoor beperkt in de keuze van hun toekomstige werknemers.

Hetzelfde onderzoek peilde ook naar de gewenste plaats van tewerkstelling van studenten verpleegkunde. Van de 3000 studenten die in 2010 aan een opleiding verpleegkunde begonnen, bleken er maar 300 bereid om ooit in de ouderenzorg te werken.

De ouderenzorg, aldus het onderzoek, kampt met een enorm imago probleem: verpleegkundigen denken dat er weinig uitdagende taken in de ouderenzorg zijn en dat er weinig doorgroeimogelijkheden zijn.

WAT DOEN WE AL EN WAT WILLEN WE IN DE TOEKOMST REALISEREN?

DEMENTIE

OCMW DOET AL:

- In onze woonzorgcentra:
 - Voorzien in opleidingen tot referenten dementie.
 - Extra aandacht voor dementie en te onderscheiden doelgroepen in het algemeen via projecten zoals “vergeten kracht”, “theater in De Vijvers ism De Vooruit”, de praatcafé’s dementie, specifieke werking en aangepaste animatie over de afdelingen en naar de individuele bewoner; een grote aandacht voor de rol en de eigenheid van mantelzorgers en familie,
 - Daarnaast organiseren de woonzorgcentra diverse infomomenten rond dementie, handhygiëne, of neemt personeel actief deel aan andere studiedagen.

²² Stragier K. (2010), “Ouderenzorg lijdt aan bloedarmoede” in Jobat, 6-7 maart 2010, p.1-4

- In samenwerking met de Politie van de Stad Gent werd een project opgezet om bij het opsporen van een vermiste bewoner snel en accuraat te kunnen handelen.
- Thuiswonende senioren met een dementieproblematiek kunnen tijdelijk opgevangen worden in de centra voor kortverblijf van onze woonzorgcentra en in de nachtopvang. Dit is vaak een enorme ontlasting voor de mantelzorger.
- In onze lokale dienstencentra:
 - Voorzien in vorming voor het thuiszorgpersoneel (verzorgenden, maatschappelijk werkers, ergotherapeuten) rond dementie.
 - Organiseren van voordrachten en infosessies voor bezoekers rond dit thema.
 - Zetten we in op de ondersteuning van de thuiszorgcliënten en hun mantelzorgers rond het thema dementie.

OCMW ZAL:

- Extra aandacht schenken in al onze diensten voor senioren (woonzorgcentra, lokale dienstencentra, dienst Advies, Oriëntatie en Opname) aan dementie. We zetten hiervoor in op expertiseverhoging via vorming.
- Binnen het project ergotherapie@huis extra aandacht besteden aan het ondersteunen van Gentenaars met dementie en hun mantelzorgers ;
- In het nieuw woonzorgcentrum “Zuiderlicht” in Mariakerke zal er voorzien worden in een aparte afdeling voor personen met jongdementie.
- Ten gevolge van de toename van senioren waarbij dementie werd vastgesteld in onze woonzorgcentra moeten we meer inzetten om het aanpassen van onze zorg- en dienstverlening naar deze groep mensen:
 - Verder uitwerken van onze leefgroepwerking.
 - Zorgen voor meer en intensiever overleg met het netwerk rond de bewoner met een dementieproblematiek.

SAMEN DOEN WE AL:

- Ondersteuning Dementiecafé en organisatie van praatgroepen

SAMEN ZULLEN WE:

- Seniorendienst en OCMW ondersteunen het Dementiecafé. Samen wensen we extra in te zetten op een betere bekendmaking van dit initiatief bij de Gentse bevolking. De

verjaardag van dit initiatief in 2014 en een geplande studiedag lenen zich tot meer externe profilering.

- Samen met de seniorenraad en de seniorenraad zullen we het Vlaamse label "Gent, dementievriendelijke gemeente" aanvragen en verder inzetten op het inhoudelijk vertalen van dit label naar de stad.

VOEDING EN BEWEGING

OCMW DOET AL:

- Lokale dienstencentra:
 - Organiseren tal van bewegingsactiviteiten, wandelingen enz. om de thuiswonende senior fit te houden/krijgen. Dit ook in het kader van valpreventie.
 - Sommige lokale dienstencentra hebben een diëtiste.
 - Daarnaast organiseren de lokale dienstencentra regelmatig voordrachten rond gezonde en evenwichtige voeding, valpreventie en het belang van blijven bewegen...
 - De ergotherapeuten, de maatschappelijk werkers en de verzorgenden hebben specifieke aandacht voor een veilige woonomgeving en de link met het vermijden van valincidenten. Zij geven advies en begeleiding bij noodzakelijke aanpassingen
- Vanuit het project ergo@huis:
 - bij alle cliënten die een ergo-interventie aan huis krijgen, wordt het item valpreventie standaard mee opgenomen
 - een thuiswonende cliënt met valproblematiek kan door de ergotherapeuten begeleid worden zodat hij minder valt, ondermeer door training of aanpassing van de inrichting van de woning of door het gebruik van de juiste hulpmiddelen aan te leren.
 - op vraag van een groep senioren kunnen de ergotherapeuten een interactieve voordracht geven over " Hoe voorkom ik vallen?"
- woonzorgcentra:
 - organiseren en ondersteunen van projecten en informatiecampagnes rond malnutritie;
 - voorzien in voedingsbegeleiding en gewichtscontroles;

- via de activatie-animatie werking zetten we bewoners zoveel mogelijk aan tot meer bewegen;
- in het kader van valpreventie wordt er op verschillende vlakken ingezet op dit thema:
 - bewegingsactiviteiten (zie hierboven)
 - beschikbaar stellen van hulpmiddelen (bv. heupbeschermers)
 - de bewoners zoveel mogelijk aansporen om te voet naar bv. de cafetaria te gaan.
 - zo weinig mogelijk fixeren (vastmaken) van bewoners (weinig vrijheidsbepalende maatregelen toepassen).
 - multidisciplinair bespreken van elk valincident.
- via de inzet van logopedisten pakken we de slikproblematiek aan;

OCMW ZAL:

- Blijven deelnemen aan informatiecampagnes rond dit thema;
- Meer aandacht besteden aan mondhygiëne. Dit heeft een rechtstreekse link met malnutritie. Het is echter een intensief proces om dit aan te pakken.
- De maaltijdleverancier in onze woonzorgcentra betrekken bij het uitwerken van manieren om bewoners via aangepaste en innovatieve maaltijden aan te zetten tot “eten”.

PSYCHISCH WELBEVINDEN

OCMW DOET AL:

- Aanbod van psychologische eerstelijnssteuning bij risico op depressie bij thuiswonende senioren in 3 lokale dienstencentra: De Boei, De Thuishaven en De Waterspiegel;
- In de 4 woonzorgcentra: psychologische ondersteuning van bewoners met een psychologische of relationele problematiek, opdat zij een hogere levenskwaliteit zouden hebben.
- Inzet in de woonzorgcentra van logopedisten om de bewoners te helpen om duidelijk

te communiceren.

OCMW ZAL:

- De nood aan eerstelijnspsychologische dienstverlening vanuit de lokale dienstencentra blijven signaleren en op de daartoe aangewezen agenda's plaatsen. We zullen ook van elke opportuniteit gebruik maken om hieromtrent projecten in te dienen.
- Het aantal psychologen in de woonzorgcentra verhogen op voorwaarde dat het ingediende protocol-3-project goedgekeurd wordt. Belangrijk hierbij is de link naar de lokale dienstencentra waardoor dit aanbod territoriumbreed kan ontwikkeld worden en waarbij de deskundigheid van het lokaal dienstencentrum ingeschakeld kan worden.

STAD ZAL:

- Na afstemming met de stedelijke Gezondheidsdienst in 2013 besliste de Seniorendienst om binnen de eigen werking toe te spitsen op, en bij te dragen aan, communicatie en sensibilisatie op vlak van geestelijke gezondheid en het tegengaan van alcoholmisbruik bij senioren. Acties kunnen zijn: bijdragen aan de externe communicatie van initiatieven, dienstverlening en campagnes terzake, de opname van vorming en afspraken m.b.t. het schenken van alcohol binnen het vrijwilligersbeleid van de clubhuizen voor senioren en de structurele programmatie van sensibiliserende initiatieven binnen de clubhuiswerking (in de toekomst) en de Seniorenweek.

ZORG VOOR ZWAAR ZORGBEHOEVENDE SENIOREN

OCMW DOET AL:

- Verstrekken van intensieve zorg voor zwaar zorgbehoevende senioren in onze 4 woonzorgcentra;
- Voorzien in het aanbod aan kortverblijf in onze 4 woonzorgcentra en nachtopvang via woonzorgcentrum De Vijvers;
- Aanbod van het dagverzorgingscentrum vanuit Het Heiveld;
- Uitwerken van een methodiek "onderhandelde zorg" in woonzorgcentrum Het Heiveld om meer vraaggericht en op maat te werken;
- Continue opvolging van het opnameverloop door familie en bewoners.

OCMW GENT ZAL:

- een nieuw woonzorgcentrum in Mariakerke bouwen met 134 woongelegenheden en 10 woongelegenheden in het centrum voor kortverblijf, waarbij het OCMW zich specifiek wenst te richten tot:
 - enerzijds de opvang van een aantal specifieke doelgroepen, ondermeer:
 - 11 oudere personen met een psychiatrisch verleden van wie de toestand mits adequate omkadering stabiel is;
 - 11 ouderen met een mentale handicap voor wie op vandaag moeilijk een opvang gevonden kan worden;
 - 11 personen met lichte tot matige dementie die in kleinschalige groepen wonen.
 - zwaar zorgbehoevende ouderen uit Gent die nood hebben aan een opname in een woonzorgcentrum. Het aantal zwaar zorgbehoevende senioren zal 75% uitmaken van de bezetting van dit woonzorgcentrum.

Hiermee biedt OCMW Gent een antwoord op de noden en behoeften van de inwoners van Gent, meer specifiek op die van de meest kwetsbare senioren, die niet langer in staat zijn om in hun eigen omgeving, met thuisondersteunende diensten, verder te leven.

- Infrastructurele veranderingen aanbrengen ten gevolge van de sterk toegenomen zorgengraad. Deze infrastructuurle aanpassingen zijn enerzijds nodig om de huiselijkheid te bevorderen, maar zijn anderzijds even noodzakelijk om in een kwaliteitsvolle en aangepaste zorg te kunnen blijven voorzien. De eerste fase hierin zal zijn om de leefruimtes van woonzorgcentrum De Vijvers uit te breiden.
- De voorbereiding van een opname, begeleiding en opvolging in onze woonzorgcentra verbeteren in nauwe samenwerking met de dienst Advies, oriëntering en opname (AOO).

INSTROOM VAN PERSONEEL

OCMW DOET AL:

- Deelname aan positieve beeldvormingscampagnes van de ouderensector naar het onderwijs;
- Opvang en begeleiding op maat van de studenten door het mentorschap vanuit de woonzorgcentra waar ze worden tewerkgesteld.

OCMW ZAL:

- Trajecten uitwerken om meer leefloners in een art. 60-statuuat naar de

ouderenzorgsector te leiden. Dit met specifieke aandacht voor het inzetten van personen in een artikel 60-statuuat van vreemde herkomst in de lokale dienstencentra;

- onderhouds- en logistieke medewerkers omvormen tot zorgkundigen via bijscholingstrajecten;
- primussen van het bijscholingstraject tot zorgkundigen actief aanspreken om zich om te scholen tot verpleegkundige.

ANDERE

OCMW ZAL:

- Een overlegplatform 'Zorg' opstarten om Gentse partners in de zorg voor senioren samen te brengen. OCMW Gent zal hierbij haar regierol opnemen en de sector maximaal op elkaar afstemmen om een zo efficiënt en effectief mogelijke zorg te voorzien voor onze senioren. De thema's zullen worden bepaald door de sector zelf aan de hand van de door hen aangebracht problemen, hiaten...Ook de Stedelijke Seniorenraad kan hierin betrokken worden.

STAD DOET AL:

- Subsidiëring vanuit de Dienst Sociale Voorzieningen van zelforganisaties/zelfhulpgroepen en initiatieven die bijdragen tot langer kwaliteitsvol in de thuissituatie leven.

STAD ZAL:

- Evaluatie en fundamentele bijstelling van het reglement voor de erkenning en subsidiëring van sociale voorzieningen en verenigingen voor personen met een handicap (Dienst Sociale Voorzieningen).

A

ADL: Activiteiten van het dagelijks leven.

Artikel 60: Tewerkstelling overeenkomstig artikel 60§7 een vorm van maatschappelijke dienstverlening waarbij het OCMW een baan bezorgt aan iemand die uit de arbeidsmarkt is gestapt of gevallen, met als doel deze terug in te schakelen in het stelsel van de sociale zekerheid en in het arbeidsproces. Het OCMW is altijd de juridische werkgever. Het centrum kan de persoon in zijn eigen diensten tewerkstellen of ter beschikking stellen van een derde werkgever. Het ontvangt een subsidie van de federale overheid voor de duur van de tewerkstelling en geniet als werkgever van een vrijstelling van werkgeversbijdragen.

Assistentiewoningen: individuele wooneenheden voor personen van 65 jaar of ouder die er zelfstandig wonen (nieuwe term voor de bestaande serviceflatgebouwen en woningcomplexen met dienstverlening). Er is een woonassistent aanwezig, crisis- en overbruggingshulp is voorzien.

C

CAW: Centrum voor algemeen welzijnswerk.

Centrum voor kortverblijf: is een voorziening waar aan gebruikers van 65 jaar of ouder huisvesting en ouderenzorg wordt geboden gedurende een beperkte periode (dag en nacht of alleen 's nachts).

Changemakerproject: Het Changemakerproject is een project van het Minderhedenforum en streeft naar meer etnisch-culture diversiteit in de adviesraden door minderheden en adviesraden vormingstrajecten op maat aan te bieden. Vormingplus is een belangrijke partner in het project.

Clubhuis voor senioren: Stad Gent telt 24 clubhuizen voor senioren, verspreid over heel het grondgebied. In deze clubhuizen zijn 55-plussers welkom om samen te komen en om andere senioren te ontmoeten, te kaarten, petanquen, biljarten, enzovoort. In een clubhuis is er steeds een Digitaal Talentpunt, regelmatig worden ook laagdrempelige activiteiten (vb. vormingen, lezingen, uitstappen,...) georganiseerd. In een aantal clubhuizen is er een antenne van het OCMW. De clubhuizen worden ondersteund door de Seniorendienst van de stad maar verder 100% uitgebaat en bemand door vrijwilligers.

D

Dagverzorgingscentrum: is een voorziening die als opdracht heeft de gebruiker van 65 jaar of ouder, in daartoe bestemde lokalen, dagverzorging en, geheel of gedeeltelijk, de gebruikelijke persoonsverzorging en huishoudelijke hulp te bieden.

Design for All: Internationaal gehanteerd principe dat zegt dat bij de ontwikkeling van een gebouw, openbare ruimte, maar ook meubilair of hulpmiddelen (vb. bestek, verlichting...) er rekening wordt gehouden met de toegankelijkheid en bruikbaarheid van het eindresultaat door de ruimst mogelijke verscheidenheid van gebruikers, jong en oud, ongeacht de eigenheid of eventuele beperkingen.

Digitale talentpunten (DTP): De Digitale talentpunten vormen een netwerk van ongeveer 100 publiek toegankelijke computers in Gent (vb. in bibliotheken, bij verenigingen, lokale dienstencentra voor senioren, clubhuizen voor senioren, Gent-Infopunt...)

E

Ergotherapie aan huis: Een project van het OCMW Gent dat mensen ondersteunt om langer kwaliteitsvol en veilig thuis te blijven wonen door adviesverlening, methodeverandering, informatieverstrekking over hulpmiddelen en woningaanpassing, leren werken met hulpmiddelen en de effectieve opvolging van eventuele woningaanpassingen.

Etnisch-culturele minderheden (ECM): om deze groep min of meer in objectief beschikbare cijfers te vatten hanteert de Integratiedienst Gent in de praktijk de volgende definitie voor ECM sinds 2002:

- Alle personen van niet-Belgische nationaliteit ingeschreven in het Bevolkingsregister met uitzondering van de volgende nationaliteiten: alle lidstaten van de EU-15; Andorra; Noorwegen; Zwitserland; San Marino; IJsland; Lichtenstein; Malta; Monaco; Japan; Canada; VSA; Australië; Nieuw-Zeeland.
- Alle Belgen van vreemde origine uit het Bevolkingsregister, die de Belgische nationaliteit verkregen hebben, uitgezonderd diegenen met een "oude nationaliteit" uit bovenstaande uitzonderingslijst.
- **Vluchtelingen**
"Dit zijn personen die als vluchteling erkend zijn of in België asiel hebben aangevraagd en nog niet definitief afgewezen zijn."

F

F-forfaits: Toelage voor de voorziening van het RIZIV, per dag dat een gebruiker met een zware zorgprofiel in een dagverzorgingscentrum opgenomen is.

FOD: federale overheidsdienst

G

GIS: Geografisch Informatiesysteem

Groepswonen: een formule waarbij een aantal senioren beslissen om samen in één huis te gaan wonen, met de bedoeling zo lang mogelijk voor elkaar te blijven zorgen. Deze woonvorm werkt preventief tegen eenzaamheid, werkt de sociale cohesie in de hand en veronderstelt dat de bewoners als groep autonoom zijn.

K

Kangoeroewonen: een woonvorm waarbij senioren een woning betrekken op de ene verdieping, op de andere verdieping woont een (jong) gezin. Het voordeel van deze woonvorm is dat het eenzaamheidsgevoel verlaagt, het veiligheidsgevoel verhoogt en de wederzijdse dienstverlening wordt aangemoedigd.

L

Life-event: een belangrijke gebeurtenis in iemands leven die een blijvende impact heeft op het verdere verloop ervan.

Lokaal dienstencentrum: is een voorziening van het OCMW Gent die als opdracht heeft om aan de gebruikers enerzijds activiteiten aan te bieden om de zelfredzaamheid en het sociaal netwerk van die gebruiker te versterken en om de gebruikers anderzijds hulp te bieden bij dagelijkse activiteiten (mobiliteit, maaltijden, boodschappen...).

M

Mantelzorger: de natuurlijke persoon die vanuit een sociale en emotionele band een of meer personen met een verminderd zelfzorgvermogen, niet beroepshalve, maar meer dan occasioneel, helpt en ondersteunt in het dagelijks leven.

Minder Mobielen Centrale: De Minder Mobielen Centrale ('MMC') is een onderdeel van de stadsdienst Sociale Voorzieningen. Rolstoelgebruikers kunnen op vlak van vrijetijdsbesteding (vb. cultureel bezoek, clubhuis, bezoek aan de familie, boodschappen...) (voor ritten binnen Gent) gratis gebruik maken van aangepast rolstoelvervoer. Mensen met een beperkt inkomen, die zelf geen auto hebben en die minder mobiel zijn, maar zelf nog in en uit een personenwagen kunnen stappen, kunnen gebruik maken van het vrijwilligersvervoer.

N

Nachtopvang: is een onderdeel van het centrum voor kortverblijf en voorziet in huisvesting en ouderenzorg 's nachts.

P

PASwzz: Personenalarmsysteem in de woonzorgzone in Ledeberg. Alternatief systeem van 24-uurspermanentie voor personen die over onvoldoende mantelzorgers beschikken om in het reguliere PAS te kunnen stappen. Zo kunnen senioren zonder of met een klein sociaal netwerk in Ledeberg toch genieten van een 24-uurspermanentie. De personen hierbij aangesloten zijn vaak heel kwetsbaar en worden intens opgevolgd door de maatschappelijk werker van het lokaal dienstencentrum.

Prijs van toewijding en zorg: Jaarlijks drukt het stadsbestuur zijn waardering uit aan mantelzorgers die vrijwillig een uitzonderlijke zorg opnemen voor familie, vrienden of buurtbewoners. Ze worden uitgenodigd voor een plechtigheid in het stadhuis en maximaal 45 mensen ontvangen een geldprijs van 250 euro. Deze geldprijzen worden deels gefinancierd uit legaten.

Protocol 3: Het derde protocolakkoord over het te voeren ouderenbeleid maakt jaarlijks bijkomende middelen vrij voor ouderenzorg. Het protocol bepaalt dat gedurende de looptijd tenminste 20 % van de middelen moet voorbehouden worden voor alternatieve zorgvormen (zorgvernieuwing).

R

Referent: Is een professionele hulpverlener in de zorgsector, die zich engageert om in de eigen werksetting de kwaliteit van de begeleiding van en de zorg voor personen met een specifieke problematiek (bv. dementie) en hun omgeving te bevorderen.

S

SIVI vzw: een vereniging in de Dampoortwijk en Sint-Amandsberg die armoede bestrijdt en werkt aan een menswaardig bestaan voor iedereen.

Sociale assistentiewoningen: individuele wooneenheden voor personen van 65 jaar of ouder die er zelfstandig wonen. Er is een woonassistent aanwezig, crisis- en overbruggingshulp is voorzien. De huurprijs varieert afhankelijk van het inkomen van de bewoner (volgens het kaderbesluit sociaal huren van de Vlaamse wooncode).

SOgent: Stadsontwikkelingsbedrijf Gent

Surplusactiviteiten: Dit zijn groepsactiviteiten in de lokale dienstencentra van OCMW Gent onder leiding van vrijwilligers en/of verzorgenden voor gebruikers die niet meer zo makkelijk naar het lokaal dienstencentrum geraken. De gebruikers zijn doorgaans mensen die vanuit een isolementsproblematiek komen. Het kan zowel gaan om activiteiten in het lokaal dienstencentrum als buiten het lokaal dienstencentrum (uitstappen, bezoeken...).

T

Taxicheques: Mensen met een beperkt inkomen, die minder mobiel zijn, kunnen zich lid maken van het systeem van taxicheques. Ze rijden tegen een sociaal (reductie-)tarief mee met een gewone taxi. Daarbovenop kunnen ze jaarlijks maximaal 75 cheques kopen en deze gebruiken om de taxichauffeur te betalen. Hiermee komt het stadsbestuur voor de helft tussen in een taxirit.

THAB: Tegemoetkoming Hulp aan Bejaarden. Vanaf de leeftijd van 65 jaar kan een persoon met een handicap een tegemoetkoming voor hulp aan bejaarden krijgen. Deze tegemoetkoming vervangt de integratietegemoetkoming. Ook deze tegemoetkoming wordt toegekend op grond van welomschreven criteria, zoals:

- de leeftijd
- de nationaliteit
- de woonplaats
- de inkomsten (inclusief die van de persoon waarmee hij een huishouden vormt)
- de mate van zelfredzaamheid

De mate van zelfredzaamheid wordt doorgaans vastgesteld in een medisch onderzoek. Op basis daarvan wordt het bedrag van de tegemoetkoming berekend waarop de persoon met een handicap aanspraak kan maken.

TMVW: Tussengemeentelijke Maatschappij der Vlaanderen voor Waterbedeling.

V

Vereremering: Vrijwilligers bij de clubhuizen voor senioren ontvangen voor een langdurend engagement een speciale attentie (vb. erediploma, bronzen draak of torenwachter) van het stadsbestuur.

Vlinderopritten: zijn lichtmetalen draagbare en mogelijk plooibare of uitschuifbare hellingbanen voor rolstoelgebruikers of goten voor gebruikers van een scooter waarmee beperkte hoogteverschillen (vb. enkele traptreden) kunnen worden overbrugd.

Vormingplus: Volkshogescholen die regionaal (vb. Gent-Eeklo) verantwoordelijk zijn voor de coördinatie van en communicatie over het sociaal-culturele volwassenenwerk en die zelf bijkomend nog informele vorming aanbieden.

Vrijtijdspas: Wordt ook UiTPASgenoemd. De UiTPAS is een spaar- en voordeelkaart voor de inwoners van een deelnemende gemeente. De UiTPAS is een kaart voor iedereen die deelneemt aan vrijetijdsactiviteiten. Met de UiTPAS kan je punten sparen en ze omruilen voor een korting, cadeau of ander voordeel. Mensen met een verhoogde tegemoetkoming of in budgetbegeleiding kunnen deelnemen aan sterk verminderde prijzen (nl 20% van de oorspronkelijke prijs).

W

Wijk van de maand: Dit wordt georganiseerd door de dienst Gebiedsgerichte Werking van stad Gent. In samenwerking met andere stadsdiensten en het OCMW, wordt maandelijks een reeks initiatieven georganiseerd, in telkens een andere wijk van Gent. Doel is de inspraak en participatie van de bewoners bij hun buurt en het stadsbestuur te verhogen. De aanpak verschilt per wijk.

Wijs: het tijdschrift van de lokale dienstencentra waarin hun aanbod wordt bekend gemaakt.

Woonrechtencertificaat : Dit wordt ook “obligaties met woonrecht” genoemd. Het is een alternatieve financieringsvorm waarbij de burgers de mogelijkheid krijgen om te participeren in de financiering van de bouw van bij voorbeeld assistentiewoningen door het aankopen van obligaties en zo tegelijkertijd de financiële last voor het OCMW te beperken. Dergelijke obligaties geven de houders van de obligaties het recht om een assistentiewoning te bewonen.

Woonzorgcentrum: is een voorziening die bestaat uit een of meer gebouwen die functioneel een geheel vormen en waar, onder welke benaming ook, aan gebruikers van 65 jaar en ouder, die er permanent verblijven, in een thuisvervangend milieu huisvesting en ouderenzorg wordt aangeboden.

BIJLAGE 2: BIBLIOGRAFIE

- De Donder L., Verté D. en De Witte N. e.a. (2007), Schaakmat of aan zet? Monitor voor lokaal ouderenbeleid in Vlaanderen, Vanden Broele
- Demarest S. (2010), Gezondheidsenquête 2008, p.405.
- Expertisecentrum Dementie (2010), Cijfers en feiten over dementie
- FOD Sociale Zekerheid, Directoraat-generaal Personen met een handicap, Jaaroverzicht 2011, p.19
- Lodewijckx E. (2014), Ouderen van vreemde herkomst in Vlaanderen anno 2001: een korte demografische schets. Artikel uit De Kock C. e;a. (2014), Ouder worden in een veranderende samenleving. Mixit, Hogent, Garant
- Myncke R. en Vandekerckhove B. (2007), Ruimtebehoefte voor ouderen. De resultaten van het onderzoek naar de toekomstige ruimtebehoefte voor ouderen in Vlaanderen, SUM Research
- Newman S.e.a. (1997) Intergenerational programs. Past, Present and Future. Taylor & Francis publishers, Washington DC,p.11
- OCMW Gent (2011) Woonwensenonderzoek.
- OCMW Gent (2011) Omgevingsanalyse ter voorbereiding van het ouderenbeleidsplan 2014-2019.
- Stad Gent (2011), Demografische gegevens (2010), Departement Bevolking en Welzijn – Dienst Burgerzaken Via website www.gent.be/gentincijfers/
- Stragier K. (2010), “Ouderenzorg lijdt aan bloedarmoede” in Jobat, 6-7 maart 2010, p.1-4
- Vanderleyden L. en Moons D. (2010), Informele zorg in Vlaanderen, SVR-Rapport 2010/3
- Van Gorp, B., (2013) Van ‘over en oud’ tot ‘zilveren goud’. Beeldvorming en communicatie over het ouder worden. Brussel: Koning Boudewijnstichting
- Verté D., De Witte N. e.a. (2011), Resultaten van het ouderenbehoefteonderzoek ter ondersteuning van het lokaal ouderenbeleid, Gent 2011, VUBPRESS
- http://www.vigez.be/gezond_ouder_worden/thema_s/voeding
- http://www.vigez.be/gezond_ouder_worden/thema_s/beweging
- <http://www.valpreventie.be/Algemeen/Cijfersenfeiten.aspx>
- http://www.vigez.be/gezond_ouder_worden/thema_s/geestelijke_gezondheid

STEMMING

Aangenomen door de gemeenteraad in vergadering van 28 april 2014

- 33 stemmen voor: Daniel Termont , Mathias De Clercq , Elke Decruynaere , Martine De Regge , Filip Watteeuw , Christophe Peeters , Resul Tapmaz , Tine Heyse , Annelies Storms , Sofie Bracke , Rudy Coddens , Sas van Rouveroj , Geert Versnick , Freya Van den Bossche , Guy Reynebeau , Bram Vandekerckhove , Fatma Pehlivan , Bruno Matthys , Ilknur Cengiz , Sami Souguir , Zeneb Bensafia , Dirk Holemans , Anne Schiettekatte , Steven Vromman , Caroline Van Peteghem , Greet Riebbels , Sven Taeldeman , Stephanie D'hose , Sara Matthieu , Camille Daman , Mehmet Sadik Karanfil , Bram Van Braeckevelt , Astrid De Bruycker
 - 0 stemmen tegen
 - 13 onthoudingen: Isabelle De Clercq , Johan Deckmyn , Paul Goossens , Wis Versyp , Gabi De Boever , Filip Van Laecke , Helga Stevens , Elke Sleurs , Guido Meersschaut , Karlijn Deene , Jef Van Pee , Sandra Van Renterghem , Gert Robert
-