

## Raad voor Maatschappelijk Welzijn

Zitting van 11 februari 2015 - 19:00 uur

### Locatie

Raadzaal - St.-Martensstraat 11 - 9000 Gent

### Aanwezig

De heer Rudy Coddens, voorzitter

Mevrouw Evita Willaert, raadslid; de heer Yoeri Note, raadslid; mevrouw Chantal Sysmans, raadslid; mevrouw Ingrid Vandaele, raadslid; de heer Jurgen Bockstaele, raadslid; de heer Pascal Verbeke, raadslid; de heer Carl De Decker, raadslid; de heer Cengiz Cetinkaya, raadslid; mevrouw Emilie Peeters, raadslid; mevrouw Els Roegiers, raadslid; mevrouw Yeliz Güner, raadslid; de heer Eric Wauters, raadslid; de heer Ronny Rysermans, raadslid; mevrouw Liliane De Cock, raadslid  
De heer Luc Kupers, secretaris

### Verontschuldigd

De heer Daniël Termont, burgemeester stad Gent

---

## Financiën

Staf

**2015\_RMW\_00043      Financieel kwartaalrapport (vierde kwartaal)**

**Voorstel: Kennisneming**

**Beslissing: Kennisgenomen**

### De Raad voor Maatschappelijk Welzijn

#### **Aanleiding / feiten en context**

Periodieke financiële verslaggeving verderzetten.

#### **Motivering**

Gelet op het OCMW-decreet van 19 december 2008, artikel 167;

overwegende het belang van een regelmatige kennisneming van de fundamentele financiële evoluties en beheersgegevens van het OCMW;

overwegende dat in functie hiervan de financieel beheerder een kwartaalrapportering indient bij de Raad voor het vierde kwartaal 2014.

#### **Gekoppelde besluiten**

- Raad voor Maatschappelijk Welzijn, 11 december 2014, 2014\_RMW\_00355

#### **Strategisch kader**

Dit besluit kadert in volgende doelstelling(en): Beleidsinformatie optimaal gebruiken

#### **Openbaarheid van bestuur**

Dit besluit is ter inzage.

**Visum van de ontvanger**

Visum: niet vereist

**neemt kennis van:**

**Artikel 1**

De tussentijdse financiële rapportering van het vierde kwartaal 2014.

**Artikel 2**

De bijlage/bijlagen die integraal deel uitmaakt/uitmaken van het besluit:

Bijlage 1: 20150112\_RA\_lonen december.pdf

Bijlage 2: 20150130\_RA\_tussentijds rapport T4\_2014.pdf

Bijlage 3: 20150129\_NO\_Kwartaalrapportering 4 notendop.pdf

Bijlage 4: 20150105\_RA\_belangrijkse steun december.pdf



**Bijlage: 20150112\_RA\_Ionen december.pdf**

## Maandrapport Lonen - OCMW - OCMW - december 2014

Categorie	Geboekt tem december 2014	99,23% Budget	% Aanwending / Budget	Resultaat Vorig Jaar	% Evolutie 2013 / 2014	
<b>OCMW Gent totaal</b>	<b>66.233.444</b>	<b>67.226.693</b>	<b>98,52%</b>	<b>64.588.283</b>	<b>2,55%</b>	→
<b>AF - Algemene financiering en ondersteuning</b>	<b>706.812</b>	<b>677.082</b>	<b>104,39%</b>			
Z - Algemene financiering en ondersteuning	706.812	677.082	104,39%			
<b>FI - Financiën</b>	<b>1.660.421</b>	<b>1.642.698</b>	<b>101,08%</b>	<b>1.656.941</b>	<b>0,21%</b>	→
V - Financiën	1.660.421	1.642.698	101,08%	1.656.941	0,21%	→
<b>OZ - Ouderenzorg</b>	<b>23.813.747</b>	<b>23.868.588</b>	<b>99,77%</b>	<b>23.940.788</b>	<b>-0,53%</b>	→
I - Beleidsondersteuning	510.912	485.917	105,14%	501.446	1,89%	→
J - Lokale dienstencentra	3.395.409	3.535.792	96,03%	3.184.684	6,62%	↑
K - Themawerking en wonen	1.277.475	1.322.452	96,60%	1.263.816	1,08%	→
W - Woonzorgcentra	18.629.951	18.524.428	100,57%	18.990.842	-1,90%	→
<b>PO - Personeel en organisatie</b>	<b>6.497.090</b>	<b>6.576.880</b>	<b>98,79%</b>	<b>6.576.300</b>	<b>-1,20%</b>	→
N - Directie HRM	2.502.072	2.457.964	101,79%	2.724.836	-8,18%	↓
O - Directie FM	2.284.082	2.363.909	96,62%	2.378.568	-3,97%	↓
P - Andere P&O diensten	950.068	935.476	101,56%	816.153	16,41%	↑
Q - Strategische ondersteuning P&O	760.868	819.531	92,84%	656.743	15,85%	↑
<b>SD - Sociale dienstverlening</b>	<b>31.699.669</b>	<b>32.597.083</b>	<b>97,25%</b>	<b>30.493.913</b>	<b>3,95%</b>	↑
A - Departement SD	298.049	304.415	97,91%	199.846	49,14%	↑
B - Beleidsondersteuning	1.954.327	1.992.729	98,07%	1.939.494	0,76%	→
C - Financiële en thematische hulpverlening	12.518.372	12.446.171	100,58%	12.623.018	-0,83%	→
D - I. Wonen en activering	8.344.611	8.524.286	97,89%	8.115.211	2,83%	→
D - II. Soc tewerkst art 60	8.584.311	9.329.482	92,01%	7.616.344	12,71%	↑
<b>SE - Secretaris</b>	<b>1.855.704</b>	<b>1.864.361</b>	<b>99,54%</b>	<b>1.920.341</b>	<b>-3,37%</b>	↓
S - Bestuursorganisatie	1.142.773	1.160.896	98,44%	1.203.661	-5,06%	↓
U - Diensten vd SEC	712.931	703.465	101,35%	716.681	-0,52%	→

December bevat reeds het vakantiegeld en de eindejaarstoelage. Echter door lonen die pas in 2015 geboekt worden maar die betrekking hebben op 2014 en hier aldus nog niet zijn opgenomen, vergelijken we met 99,23% van het budget.

AF – Z - Algemene financiering en ondersteuning: eenmalige overconsumptie van budget wegens personeelslid dat op pensioen is gegaan in augustus met uitbetaling vertrekvakantiegeld.

OZ – I – Beleidsondersteuning: Door de kleine omvang van deze afdeling heeft een verhoging in prestatiebreuk van een personeelslid als gevolg dat we hier boven 100% uitkomen



**Bijlage: 20150130\_RA\_tussentijds rapport T4\_2014.pdf**



# Tussentijdse financiële rapportering OCMW Gent

Departement Financiën

## Toestand op 31 december 2014

## *Voorwoord*

De wet van 8 juli 1976 bepaalde dat de Raad per kwartaal een financieel rapport ontvangt. Hoewel deze bepaling met het nieuwe OCMW decreet afgeschaft is, blijft deze informatie van nut.

Voorliggend vindt u een rapport met betrekking tot de periode 1 januari 2014 - 31 december 2014.

Doel is om een zicht te geven op de grote lijnen van de budgettaire evolutie

Het rapport bevat de volgende elementen

- voor de meest relevante categorieën een analyse op het niveau van het volledige OCMW
- een analyse van de loonkosten, opgesplitst naar de activiteitencentra (zie aparte bijlage)
- de evolutie van de vier belangrijkste steunvormen (zie aparte bijlage)

We hopen dat voorliggende informatie hanteerbaar is én tegemoet komt aan uw informatiebehoefte

Geert Vergaerde  
Financieel beheerder

## Handleiding

De verschillende kolommen zijn:

<i>12/12 Budget 2014</i>	12/12 of 100% van het goedgekeurde budget (budgetwijziging 2014)
<i>Resultaat 2014</i>	Het effectief aangewende bedrag in deze periode
<i>Resultaat 2013</i>	Het in het vorig boekjaar aangewend bedrag in diezelfde periode
<i>Verbruik budget 2014</i>	Het verschil tussen het budget en het geboekte resultaat in procenten
<i>Evolutie 2014 - 2013</i>	Evolutie 2014 - 2013 (2013 = 0%)

Een percentage lager dan 100 in de kolom 'Verbruik budget 2014' betekent dat met binnen de marges van het voorziene budget is gebleven.  
Een negatief percentage in de kolom 'Evolutie 2014 - 2013' betekent dat er minder werd uitgeven vorig jaar in diezelfde periode vergeleken met dit jaar.  
Er wordt vergeleken met de werkelijk geboekte cijfers van vorig jaar.  
Bij de vergelijking met de gebudgetteerde cijfers werd reeds rekening gehouden met de budgetwijziging.

Een aantal categorieën zijn niet opgenomen omdat deze pas aan bod komen bij de eindejaarsverrichtingen:

- verzekeringen
- afschrijvingen, waardeverminderingen, voorzieningen
- interne facturatie
- voorraadwijzigingen
- werkgeverssubsidies & -bijdragen
- geproduceerde vaste activa
- meerwaarden bij verkopen
- kapitaalsubsidies
- financiële kosten en opbrengsten
- uitzonderlijke kosten en opbrengsten

Om deze reden werd ook geen totaal gerapporteerd.

Kwartaalrapport - OCMW - december 2014

Categorie	12/12 Budget 2014	Resultaat 2014	Resultaat 2013	Verbruik budget 2014	Evolutie 2014 - 2013	Relatief belang 2014	Commentaar
<b>I. Kosten</b>							
A. Goederen & Diensten	3.009.886	2.335.882	2.285.474	77,61%	2,21%	3,34%	Deze rubriek groepeert alle kosten voor verbruiksgoederen zoals voeding (niet maaltijdlevering van WZC), dranken, klein (para)medisch materiaal, geneesmiddelen, bouwmaterialen, etc.
B. Aankopen diensten voor verkoop	1.040.418	756.194	856.853	72,68%	-11,75%	1,08%	Deze categorie omvat hoofdzakelijk kosten gemaakt voor activiteiten LDC, WZC, ... De kosten voor recreatieve activiteiten lagen vorig jaar echter hoger door enerzijds de organisatie van meer uitstappen en anderzijds de aankoop van nieuwe kassa's in functie van de BTW-plicht.
C. Diensten & diverse leveringen	17.820.795	13.399.055	16.961.753	75,19%	-21,00%	18,50%	
1. Kosten voor onroerende goederen	936.510	896.855	769.473	95,77%	16,55%	6,93%	Deze rubriek omvatten de huurkosten van woningen. De ingebruikname van bijkomende woningen in beheer door SVK zorgen voor een stijging tov vorig jaar.
2. Energie	1.758.626	1.245.292	1.975.408	70,81%	-36,96%	7,30%	De kosten voor energie zijn gedaald. In 2013 waren er ook veel afrekeningen, waardoor de kost in 2013 hoger uitkwam.
3. Kantoorat, producten, admin en div lev	1.205.935	855.152	1.020.891	70,91%	-16,23%	5,88%	In deze rubriek zien we een aantal grote dalers: De kosten voor beveiliging zijn in vergelijking met vorig jaar met 18% gedaald. De kosten voor abonnementen zijn ook lager in vergelijking met vorig jaar (-23%), door het actief inventariseren en terugdringen van deze kost door de dienst archief. De invoering van het MFK-beleid zorgde ook voor een daling in de kosten klein informaticamateriaal met 40%.
4. Erelonen en div dienstprestaties	1.248.337	925.725	1.053.971	74,16%	-12,17%	7,15%	De daling binnen deze categorie is voornamelijk het gevolg van een daling in erelonen advocaten. Deze kosten lagen vorig jaar hoger door een inhaalbeweging die gebeurde nav de invoer van de BTW-plicht sinds 1 januari 2014. Daarnaast hebben we ook grote dossiers gehad zoals de bouwproblematiek in de Sint-Martensstraat.
5. Externe verzorging	534.550	482.613	503.513	90,28%	-4,15%	3,73%	Deze rubriek betreft enkel de WZC en kent zijn tegenhanger in de rubriek II. A. 4.; aangezien het kosten betreft die (grotendeels) doorgerekend worden, vinden we de daling in deze rubriek ook daar terug.
6. Externe diensten en onderhoud	10.644.417	8.082.271	10.533.553	75,93%	-23,27%	62,24%	Externe diensten en onderhoud behelzen kosten voor digipolis, sogent, huren van installaties, machines en hun onderhoud, alsook de levering van de maaltijden. De daling is het gevolg van een dubbel fenomeen. Enerzijds zorgt de correctie voor historische BTW-tarieven voor een daling. Anderzijds is er een daling in de huur telefooncentrales en onderhoudscontracten als gevolg van de invoering van de nieuwe telefonie (VoIP). Kosten voor Sogent die hier gerapporteerd worden zijn enkel de rechtstreeks afgerkende transacties die eenduidig met de uitbating van het privaat patrimonium van het OCMW te maken hebben. De (in)directe personeelskosten en algemene overhead worden, in tegenstelling tot voorgaande jaren, niet langer hier als kost geboekt, maar worden afgehouden van de gemeentelijke bijdrage.
7. Communicatie en onthaal	1.492.420	911.148	1.104.944	61,05%	-17,54%	6,77%	Lagere cijfers in deze categorie zijn vooral het gevolg van de lagere kosten voor personeelsadvertenties/selectieprocedures.
D. Sociale dienstverlening	61.781.052	54.942.603	54.932.477	88,93%	0,02%	77,08%	De licht dalende evolutie van deze categorie bevat verschillende bewegingen:
1. Leefloon	36.432.000	35.848.828	33.791.765	98,40%	6,09%	64,90%	De kosten voor LL basisregeling zijn gestegen (+6%) tov vorig jaar. Het leefloon aan daklozen bij definitieve vestiging is eveneens gestegen (+50%). De steun aan gerechtigden niet ingeschreven in het bevolkingsregister (Oa nieuwe EU-burgers) daarentegen is afgenomen (-7,66%) tov vorig jaar, maar bleef doorgaans stabiel in 2014. Voor deze laatste categorie is het leefloon 100% betoelaagd gedurende de eerste 5 jaar. Het leefloon art. 60 is stabiel gebleven in vergelijking met vorig jaar, ook daar is het leefloon 100% betoelaagd, maar legt het OCMW wel de loonkost op.
2. Steun in speciën	5.686.371	5.020.413	4.743.000	88,29%	5,85%	9,31%	De stijging tov vorig jaar is oa het gevolg van gestegen huur-, bankwaarborgen en zekerheidsstellingen en voorschotten pensioen, handicap- en ziekte-uitkeringen. Voorschotten werkloosheid daalden in vergelijking met vorig jaar.
3. Steun in natura en bijdr ikv de wet 2/4/65	16.540.850	11.853.409	13.869.120	71,66%	-14,53%	21,67%	De daling van deze rubriek is het resultaat van verschillende bewegingen: - De medische kosten voor cliënten niet ingeschreven in het bevolkingsregister zijn gedaald met 35,6 % tgv invoering van Mediprima. - Het equivalent leefloon is licht gedaald met 5,75 % tov 2013. Deze twee zorgen er eveneens voor dat de daar tegenover staande staatstoelagen dalen. Deze verklaren de daling van de categorie II.C. Subsidies sociale dienst.
4. Overdrachten aan derden	3.121.831	2.219.954	2.528.593	71,11%	-12,21%	4,12%	
<b>II. Opbrengsten</b>							
A. Werkingsopbrengsten	30.144.086	30.165.451	29.670.449	100,07%	1,67%	17,45%	
1. Prestaties	13.158.468	13.257.725	12.876.747	100,75%	2,96%	46,53%	Hierin zijn vervat: de aanrekeningen door de verschillende OCMW-diensten voor geleverde prestaties.
2. Bijdragen van de ziekteverzekering	13.250.390	13.378.326	13.230.476	100,97%	1,12%	41,08%	De bijdragen van de ziekteverzekering betreffen de inkomsten die gerealiseerd worden voor de uitbating van de WZC.
3. Diverse activiteiten	2.175.255	2.070.690	2.013.600	95,19%	2,84%	7,27%	De opbrengsten van maaltijden, cafetaria en activiteiten worden onder 'diverse activiteiten' gerapporteerd.
4. Aangerekende medische, paramed & verz kost	1.054.600	976.876	997.111	92,63%	-2,03%	3,43%	Deze categorie vormt de tegenhanger van rubriek I.C.5. Externe verzorging. De opbrengsten liggen echter hoger, omdat onder deze categorie ook de aanrekening van het geneesmiddelenverbruik en de was van de residenten geboekt wordt (die als kost niet geboekt wordt in de categorie externe verzorging).
5. Aangerekende andere kosten	505.373	481.835	552.515	95,34%	-12,79%	1,69%	Hier bevinden zich vnl. de gerecupereerde kosten.
B. Werkingsubsidies	106.512.212	98.900.910	100.356.196	92,85%	-1,45%	60,12%	Deze subsidies betreffen subsidies die de werking van het OCMW ondersteunen. Het leeuwendeel daarvan wordt gevormd door de gemeentelijke bijdrage (59,7 miljoen euro) en het gemeentefonds (23,3 miljoen euro). Deze rubriek, net als volgende rubriek II. C. Subsidies sociale dienst zullen nog sterk wijzigen door afrekeningen die ons pas later op het jaar bereiken.
C. Subsidies sociale dienst	40.885.330	32.574.596	37.541.624	79,67%	-13,23%	18,73%	
D. Recuperatie steun	6.515.400	6.042.745	5.347.150	92,75%	13,01%	3,70%	De terugvordering steun is sterk gestegen. Echter vorig jaar werd een inhaalbeweging gedaan in de afrekening van de recuperatie steun van niet-zelfbetalende bejaarden waardoor die toen lager waren. Als we de stijging simuleren zonder deze recuperaties van bejaarden ten laste, komen we op -3% ipv +13,01%.

We willen hier ook a 9/16 2015\_RMW\_00043

zorgt ervoor dat de kosten lager komen te liggen in vergelijking met vorig jaar. Tegenhanger hiervan is dat bepaalde opbrengsten ook lager zijn, door de af te dragen BTW.



**Bijlage: 20150129\_NO\_Kwartaalrapportering 4 notendop.pdf**

## Kwartaalrapportering 4<sup>o</sup> trimester 2014, aandachtspunten

De voorliggende kwartaalrapportering vormt op zich reeds een synthese van de voorhanden zijnde gegevens, bedoeld voor beheerders en bestuurders. We proberen op dit blad tot de uiterste essentie te komen. Let wel: deze cijfers zijn nog aan wijzigingen onderhevig door de afsluitverrichtingen.

### Algemeen:

In het algemeen stellen we vast dat de kosten een beetje tot fors onder het budget gebleven zijn.

- In een aantal gevallen is dit het gevolg van besparingsinitiatieven, zoals het printbeleid, de stroomlijning van het documentatiebeheer, het digitaliseren van de telefonische communicatie, of marktfactoren zoals de lagere tarieven inzake telecommunicatie.
- In het algemeen en in bepaalde categorieën in het bijzonder zorgt de invoering van de BTW plicht voor een daling van de kosten, omdat een deel van de aankoopprijs voortaan gerecupereerd wordt van de BTW. Het omgekeerde zien we bij de opbrengsten.

Voor wat betreft de opbrengsten, zien we dat de belangrijkste elementen (prestaties en riziv-inkomsten) de verwachtingen in het budget hebben ingelost, maar dat in andere categorieën het budget niet is gehaald. Verklaringen hiervoor:

- De invoering van de BTW-plicht, waar een deel van de inkomsten voortaan moet doorgestort worden aan de BTW (gecompenseerd door de af te trekken BTW op uitgaven)
- De subsidies voor de steunverlening, waar we de gevolgen dragen van de relatieve daling van de beter betoelaagde categorieën en de daling in de steun wet 65 (medische kosten en equivalent leefloon)

### Steunverlening:

- We zijn (ruim) binnen het budget gebleven. Ook voor de te verwachten stijgingen ten gevolge van de hervorming van de werkloosheidsreglementering en de inschakelingsuitkeringen hebben we een stijging voorzien in het budget, waarbij we echter uitgegaan zijn van premisses die sterk onderhevig zijn aan conjunctuur en individuele acties van cliënten.
- De kosten voor LL basisregeling zijn behoorlijk gestegen (+6%) . Dit vooral door de opstoot eind 2013, waarna 2014 grotendeels stabiel is gebleven, eindigend met een lichte stijging.
- De steun aan gerechtigden niet ingeschreven in het bevolkingsregister (Oa nieuwe EU-burgers) daarentegen is afgenomen (-7,66%), maar bleef doorgaans stabiel in 2014.
- De medische kosten voor cliënten niet ingeschreven in het bevolkingsregister zijn gedaald met 35,6 % tgv invoering van Mediprima. Dit betekent dus niet dat er minder aanvragen waren, maar wel dat de aanvragen nu ook via een ander kanaal afgehandeld worden.
- Het equivalent leefloon is licht gedaald met 5,75 % tov 2013.

### Lonen:

Na bijna een volledig jaar (we verwachten nog een aantal kosten nav de afsluitverrichtingen), komen we op een aanwendingspercentage van ruim 98,5% van het budget. Markant hierbij:

- De relatief lage besteding bij P&O strategische ondersteuning, dit door de later dan voorziene aanwerving van medewerkers.
- De ogenschijnlijke daling in de woonzorgcentra. Er was echter in 2013 een eenmalig hogere loonkost ten gevolge van de inhaalbeweging inzake statutariseringen. De pendant hiervan zijn de RIZIV-inkomsten (die mee evalueren met de zorggraad), die slechts gering gestegen zijn. (zie de algemene rapportering van kosten en opbrengsten).
- De ogenschijnlijke daling bij directie HR, en dit ten gevolge van de transfert van de kosten van de mobiele ploeg, die in 2014 aangerekend worden op algemene financiering.
- De markante stijgingen betreffen vrijwel allen functies in diensten, waarvoor de middelen voorzien waren in het budget.
- Inzake sociale tewerkstelling zien we een forse stijging tegenover vorig jaar, maar een onderbenutting van het budget. Dit laatste vooral ten gevolge van de hogere afwezigheidsgraad voor de medewerkers die hieronder vallen.



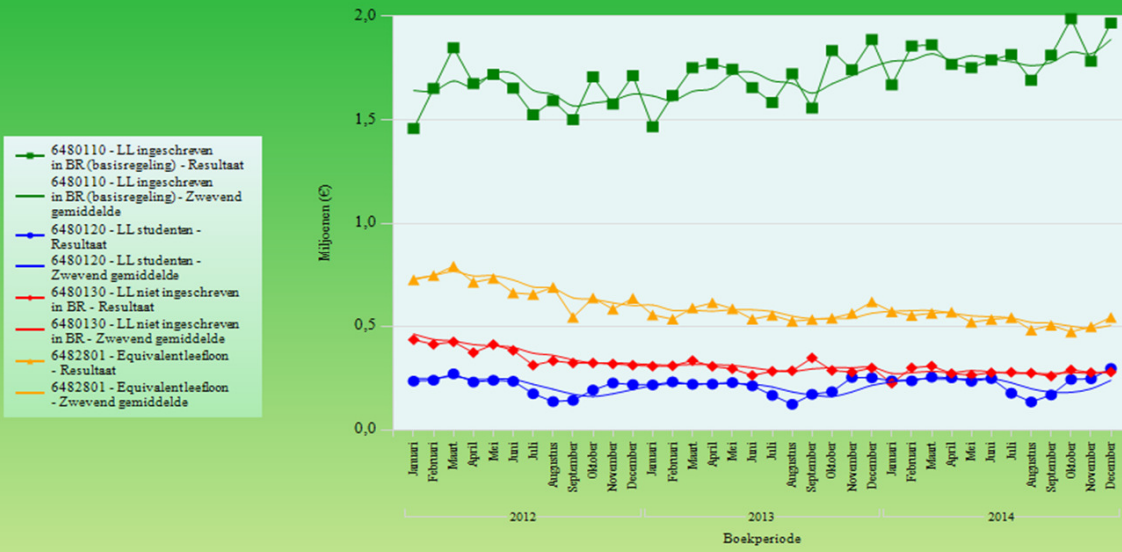
**Bijlage: 20150105\_RA\_belangrijkse steun december.pdf**



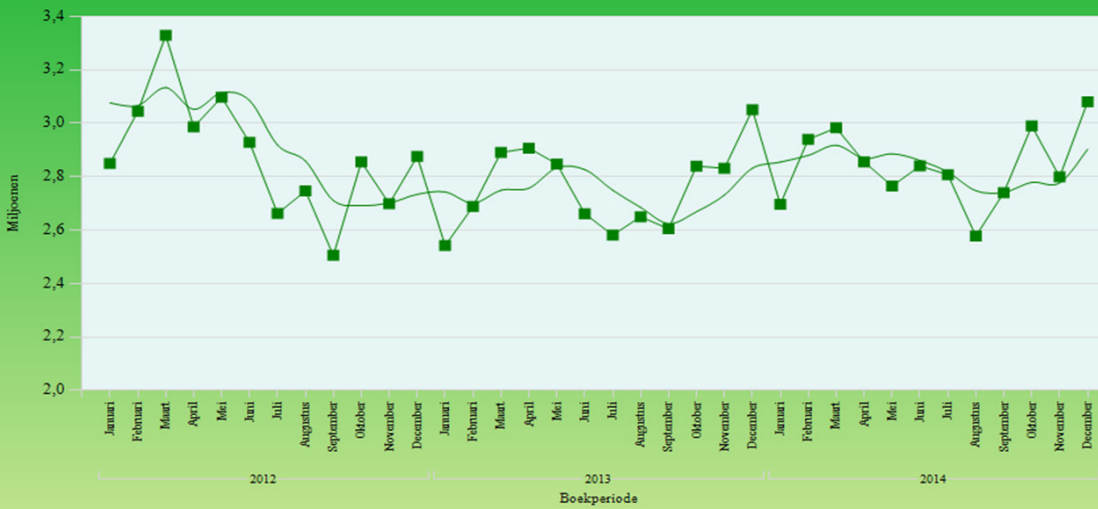
Boekperiode	6480110 - LL ingeschreven in		6480120 - LL studenten		6480130 - LL niet		6482801 - Equivalent leefloon		Totaal	
	Bedrag	# Cliënten	Bedrag	# Cliënten	Bedrag	# Cliënten	Bedrag	# Cliënten	Bedrag	# Cliënten
2012 Januari	1.456.521,16	2263	234.309,85	435	434.223,43	577	723.965,65	965	2.849.020,09	4240
2012 Februari	1.649.377,18	2310	238.779,92	429	411.872,28	544	744.139,81	973	3.044.169,19	4256
2012 Maart	1.845.603,93	2340	269.730,56	451	423.767,34	550	789.237,11	967	3.328.338,94	4308
2012 April	1.672.408,22	2286	230.000,33	438	372.061,99	494	711.306,15	930	2.985.776,69	4148
2012 Mei	1.716.853,92	2361	238.575,12	474	411.003,23	524	730.235,83	925	3.096.668,10	4284
2012 Juni	1.650.822,86	2275	233.813,17	459	382.702,77	495	660.513,02	896	2.927.851,82	4125
2012 Juli	1.523.408,65	2121	173.790,86	347	311.352,97	422	653.529,66	816	2.662.082,14	3706
2012 Augustus	1.590.978,86	2254	135.751,16	292	332.134,65	457	687.397,75	870	2.746.262,42	3873
2012 September	1.498.927,16	2095	141.552,73	265	321.821,06	396	542.925,95	746	2.505.226,90	3502
2012 Oktober	1.704.891,73	2207	191.255,63	312	321.989,70	430	636.658,92	826	2.854.795,98	3775
2012 November	1.574.069,46	2169	225.310,22	355	317.409,03	390	582.133,06	769	2.698.921,77	3683
2012 December	1.711.443,51	2193	217.920,12	361	311.471,28	382	634.454,86	774	2.875.289,77	3710
2013 Januari	1.465.127,22	2117	216.356,89	372	306.590,33	372	553.872,18	687	2.541.946,62	3548
2013 Februari	1.615.171,87	2180	230.763,05	396	308.489,58	381	533.673,05	716	2.688.097,55	3673
2013 Maart	1.750.083,34	2284	219.429,40	413	333.323,46	397	587.708,01	731	2.890.544,21	3825
2013 April	1.768.406,64	2288	219.999,59	398	305.798,23	395	612.525,54	746	2.906.730,00	3827
2013 Mei	1.741.886,26	2278	227.347,59	405	294.180,49	370	583.879,19	738	2.847.293,53	3791
2013 Juni	1.653.184,20	2213	212.041,58	393	262.283,52	345	533.557,43	703	2.661.066,73	3654
2013 Juli	1.581.108,55	2148	165.815,09	314	281.899,83	346	552.338,90	699	2.581.162,37	3507
2013 Augustus	1.719.379,40	2146	122.725,17	227	284.377,84	335	523.527,23	656	2.650.009,64	3364
2013 September	1.555.441,06	2171	170.804,20	258	346.662,90	352	531.738,98	644	2.604.647,14	3425
2013 Oktober	1.831.874,66	2295	183.153,77	309	286.078,81	355	538.252,04	707	2.839.359,28	3666
2013 November	1.739.134,29	2278	252.468,60	348	278.004,00	360	561.437,39	689	2.831.044,28	3675
2013 December	1.884.594,18	2384	250.635,78	397	298.187,04	358	617.248,32	747	3.050.665,32	3886
2014 Januari	1.666.709,89	2377	236.040,16	407	224.118,42	397	569.436,37	725	2.696.304,84	3906
2014 Februari	1.853.616,46	2415	235.794,06	404	298.720,87	361	551.051,71	741	2.939.183,10	3921
2014 Maart	1.859.144,64	2438	253.967,97	423	307.116,89	374	562.220,20	715	2.982.449,70	3950
2014 April	1.766.269,68	2404	250.424,28	435	270.952,04	371	567.709,37	722	2.855.355,37	3932
2014 Mei	1.749.204,55	2379	233.559,71	419	263.476,00	333	518.399,61	686	2.764.639,87	3817
2014 Juni	1.785.854,62	2401	246.817,13	431	274.948,44	365	532.398,61	702	2.840.018,80	3899
2014 Juli	1.812.529,43	2351	176.340,09	325	277.122,33	343	540.885,68	660	2.806.877,53	3679
2014 Augustus	1.689.152,35	2274	134.096,14	244	273.272,89	335	481.047,58	628	2.577.568,96	3481
2014 September	1.810.041,46	2345	167.846,91	283	258.167,69	337	503.720,73	611	2.739.776,79	3576
2014 Oktober	1.985.124,98	2483	242.923,79	342	288.949,37	353	472.588,36	650	2.989.586,50	3828
2014 November	1.780.502,11	2324	245.826,24	390	275.536,21	357	496.989,50	642	2.798.854,06	3713
2014 December	1.964.312,24	2566	295.539,05	450	278.583,69	349	541.837,00	669	3.080.271,98	4034



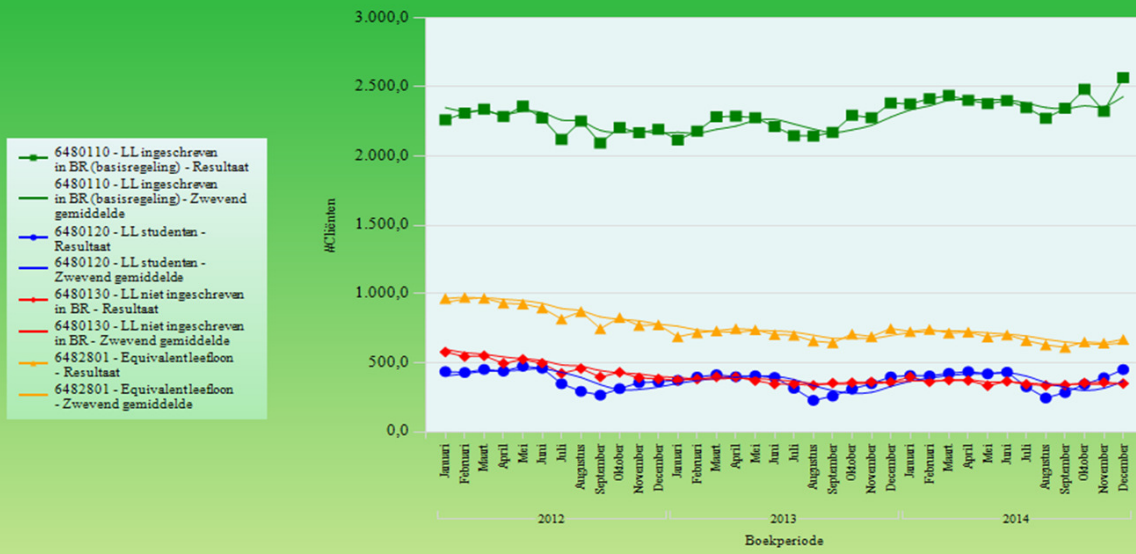
### Evolutie van de belangrijkste vormen van steun: bedrag



### Totaalbedrag



### Evolutie van de belangrijkste vormen van steun: aantal cliënten



### Totaal aantal cliënten

